

**ANEXO I**

**FICHA TÉCNICA O RESUMEN DE LAS CARACTERÍSTICAS DEL PRODUCTO**

## 1. NOMBRE DEL MEDICAMENTO

Zejula 100 mg cápsulas duras

## 2. COMPOSICIÓN CUALITATIVA Y CUANTITATIVA

Cada cápsula dura contiene tosilato de niraparib monohidrato equivalente a 100 mg de niraparib.

### Excipiente(s) con efecto conocido

Cada cápsula dura contiene 254,5 mg de lactosa monohidrato (ver sección 4.4).

La envoltura de cada cápsula dura también contiene 0,0172 mg de tartrazina (E 102) como agente colorante.

Para consultar la lista completa de excipientes, ver sección 6.1.

## 3. FORMA FARMACÉUTICA

Cápsula dura (cápsula).

Cápsula dura de aproximadamente 22 mm × 8 mm; cuerpo blanco con "100 mg" impreso con tinta negra y cierre morado con "Niraparib" impreso con tinta blanca.

## 4. DATOS CLÍNICOS

### 4.1 Indicaciones terapéuticas

Zejula está indicado:

- como tratamiento de mantenimiento en monoterapia de pacientes adultas con cáncer de ovario epitelial avanzado (estadios FIGO III y IV) de alto grado, trompas de Falopio o peritoneal primario que están en respuesta (completa o parcial) tras completar una primera línea de quimioterapia basada en platino.
- como tratamiento de mantenimiento en monoterapia de pacientes adultas con cáncer de ovario epitelial seroso de alto grado, trompas de Falopio o peritoneal primario, en recaída, sensible a platino, que están en respuesta (completa o parcial) a la quimioterapia basada en platino.

### 4.2 Posología y forma de administración

Un médico con experiencia en el uso de medicamentos antineoplásicos debe empezar y supervisar el tratamiento con Zejula.

#### Posología

##### *Tratamiento de mantenimiento de primera línea para el cáncer de ovario*

La dosis de inicio recomendada de Zejula es de 200 mg (dos cápsulas de 100 mg), una vez al día. Sin embargo, para aquellas pacientes que pesan  $\geq 77$  kg y tienen un recuento de plaquetas al inicio del tratamiento  $\geq 150\ 000/\mu\text{l}$ , la dosis de inicio recomendada de Zejula es de 300 mg (tres cápsulas de 100 mg), una vez al día (ver secciones 4.4 y 4.8).

##### *Tratamiento de mantenimiento para el cáncer de ovario en recaída*

La dosis es de tres cápsulas duras de 100 mg una vez al día, equivalente a una dosis diaria total de 300 mg.

Se debe incentivar a las pacientes a que tomen su dosis aproximadamente a la misma hora todos los días. La administración a la hora de acostarse puede ser un método para controlar las náuseas.

Se recomienda continuar el tratamiento hasta la progresión de la enfermedad o toxicidad.

#### *Dosis olvidadas*

Si una paciente olvida una dosis, debe tomar la siguiente dosis a la hora habitual programada.

#### *Ajustes de la dosis por reacciones adversas*

Las recomendaciones para el ajuste de dosis por reacciones adversas se presentan en las Tablas 1, 2 y 3.

En general, se recomienda, en primer lugar, interrumpir el tratamiento (no más de 28 días consecutivos) para permitir a la paciente que se recupere de la reacción adversa, y después, que vuelva a empezar el tratamiento con la misma dosis. En caso de que la reacción adversa reaparezca, se recomienda interrumpir el tratamiento y después reanudar el tratamiento a una dosis más baja. Si las reacciones adversas persisten después de una interrupción de la dosis durante 28 días, se recomienda suspender definitivamente la administración de Zejula. Si las reacciones adversas no se pueden manejar con esta estrategia de interrupción y reducción de la dosis, se recomienda suspender definitivamente la administración de Zejula.

<b>Tabla 1: Ajustes de dosis recomendados por reacciones adversas</b>		
<b>Dosis inicial</b>	<b>200 mg</b>	<b>300 mg</b>
Primera reducción de dosis	100 mg/día	200 mg/día (dos cápsulas de 100 mg)
Segunda reducción de dosis	Suspender Zejula	100 mg/día* (una cápsula de 100 mg)

\*Si se requiere una reducción de dosis adicional por debajo de 100 mg/día, suspender el tratamiento con Zejula.

<b>Tabla 2: Ajuste de dosis por reacciones adversas no hematológicas</b>	
Reacción adversa no hematológica, relacionada con el tratamiento, CTCAE* de Grado $\geq 3$ , donde no se considera factible la profilaxis o la reacción adversa persiste a pesar del tratamiento.	<b>Primer acontecimiento:</b> <ul style="list-style-type: none"> <li>Interrumpir la administración de Zejula durante 28 días como máximo o hasta la resolución de la reacción adversa.</li> <li>Reanudar la administración de Zejula a una dosis reducida de acuerdo con la Tabla 1.</li> </ul>
	<b>Segundo acontecimiento:</b> <ul style="list-style-type: none"> <li>Interrumpir la administración de Zejula durante 28 días como máximo o hasta la resolución de la reacción adversa.</li> <li>Reanudar la administración de Zejula a una dosis reducida o suspender el tratamiento según la Tabla 1.</li> </ul>
Reacción adversa relacionada con el tratamiento, CTCAE de Grado $\geq 3$ , con una duración superior a 28 días, mientras la paciente recibe 100 mg/día de Zejula.	Suspender definitivamente el tratamiento.

\*CTCAE = Criterios comunes de terminología para acontecimientos adversos.

**Tabla 3: Ajuste de dosis por reacciones adversas hematológicas**

Se han observado reacciones adversas hematológicas durante el tratamiento con Zejula, especialmente durante la fase inicial del tratamiento. Por lo tanto, se recomienda controlar el hemograma completo semanalmente, durante el primer mes de tratamiento, y modificar la dosis cuando sea necesario. Después del primer mes, se recomienda controlar el hemograma completo mensualmente, y después, controlarlo de forma periódica (ver sección 4.4). De acuerdo con los valores analíticos individuales, puede estar justificado un control semanal para el segundo mes.

Reacción adversa hematológica que precisa transfusión o apoyo con factor de crecimiento hematopoyético	<ul style="list-style-type: none"><li>En las pacientes con un recuento de plaquetas <math>\leq 10\,000/\mu\text{l}</math>, se debe considerar una transfusión de plaquetas. Si hay otros factores de riesgo de hemorragia, como la administración concomitante de medicamentos anticoagulantes o antiplaquetarios, se debe considerar la interrupción de la administración de estos medicamentos y/o la transfusión con un recuento plaquetario más alto.</li><li>Reanudar la administración de Zejula a una dosis reducida.</li></ul>
Recuento de plaquetas $< 100\,000/\mu\text{l}$	Primer acontecimiento: <ul style="list-style-type: none"><li>Interrumpir la administración de Zejula durante 28 días como máximo y controlar el hemograma cada semana, hasta que el recuento de plaquetas vuelva a <math>\geq 100\,000/\mu\text{l}</math>.</li><li>Reanudar la administración de Zejula a la misma dosis o a una dosis reducida según la Tabla 1, de acuerdo con la evaluación clínica.</li><li>Si el recuento de plaquetas es <math>&lt; 75\,000/\mu\text{l}</math> en cualquier momento, reanudar a una dosis reducida según la Tabla 1.</li></ul>
	Segundo acontecimiento: <ul style="list-style-type: none"><li>Interrumpir la administración de Zejula durante 28 días como máximo y controlar el hemograma cada semana, hasta que el recuento de plaquetas vuelva a <math>\geq 100\,000/\mu\text{l}</math>.</li><li>Reanudar la administración de Zejula a una dosis reducida según la Tabla 1.</li><li>Suspender definitivamente la administración de Zejula si el recuento de plaquetas no ha vuelto a valores aceptables en el plazo de 28 días del período de interrupción de la dosis o si ya se ha reducido la dosis a la paciente a 100 mg/día.</li></ul>
Neutrófilos $< 1\,000/\mu\text{l}$ o hemoglobina $< 8\text{ g/dl}$	<ul style="list-style-type: none"><li>Interrumpir la administración de Zejula durante 28 días como máximo y controlar el hemograma cada semana, hasta que el recuento de neutrófilos vuelva a <math>\geq 1\,500/\mu\text{l}</math> o hasta que la hemoglobina vuelva a <math>\geq 9\text{ g/dl}</math>.</li><li>Reanudar la administración de Zejula a una dosis reducida según la Tabla 1.</li><li>Suspender definitivamente la administración de Zejula si los neutrófilos y/o la hemoglobina no han vuelto a valores aceptables en el plazo de 28 días del período de interrupción de la dosis o si ya se ha reducido la dosis a la paciente a 100 mg/día.</li></ul>
Diagnóstico confirmado de síndrome mielodisplásico (SMD) o leucemia mieloide aguda (LMA)	<ul style="list-style-type: none"><li>Suspender permanentemente la administración de Zejula.</li></ul>

### *Pacientes con un peso corporal bajo en el tratamiento de mantenimiento del cáncer de ovario en recaída*

Aproximadamente el 25 % de las pacientes en el estudio NOVA pesaban menos de 58 kg, y aproximadamente el 25 % de las pacientes pesaban más de 77 kg. La incidencia de reacciones adversas (RAs) al fármaco de Grado 3 o 4 fue superior en las pacientes con un peso corporal bajo (78 %) en comparación con las pacientes con un peso corporal alto (53 %). Solo el 13 % de las pacientes con un peso corporal bajo siguieron recibiendo una dosis de 300 mg después del 3<sup>er</sup> Ciclo. Se puede considerar la administración de una dosis inicial de 200 mg en las pacientes con un peso inferior a 58 kg.

### *Pacientes de edad avanzada*

No es necesario un ajuste de la dosis en las pacientes de edad avanzada ( $\geq 65$  años). Hay datos clínicos limitados en las pacientes de 75 años o mayores.

### *Insuficiencia renal*

No es necesario un ajuste de la dosis en las pacientes con insuficiencia renal de leve a moderada. No hay datos en las pacientes con insuficiencia renal grave o nefropatía terminal sometidas a hemodiálisis; se debe usar con precaución en estas pacientes (ver sección 5.2).

### *Insuficiencia hepática*

No es necesario un ajuste de dosis en las pacientes con insuficiencia hepática leve (bien aspartato aminotransferasa (AST)  $>$  límite superior de normalidad (LSN) y bilirrubina total (BT)  $\leq$  LSN o bien cualquier AST y BT  $>$  1,0 x – 1,5 x LSN). Para pacientes con insuficiencia hepática moderada (cualquier AST y BT  $>$  1,5 x – 3 x LSN) la dosis inicial recomendada de Zejula es de 200 mg una vez al día. No hay datos en pacientes con insuficiencia hepática grave (cualquier AST y BT  $>$  3 x LSN); se debe usar con precaución en estas pacientes (ver secciones 4.4 y 5.2).

### *Pacientes con estado funcional ECOG de 2 a 4*

No se dispone de datos clínicos en las pacientes con un estado funcional ECOG de 2 a 4.

### *Población pediátrica*

No se ha establecido todavía la seguridad y eficacia de niraparib en niños y adolescentes menores de 18 años. No se dispone de datos.

### Forma de administración

Zejula se administra por vía oral. Las cápsulas se deben tragar enteras, con agua. No se debe masticar ni triturar las cápsulas.

Las cápsulas de Zejula pueden tomarse con o sin alimentos (ver sección 5.2).

## **4.3 Contraindicaciones**

Hipersensibilidad al principio activo o a alguno de los excipientes incluidos en la sección 6.1.

Lactancia materna (ver sección 4.6).

## **4.4 Advertencias y precauciones especiales de empleo**

### Reacciones adversas hematológicas

Se han notificado reacciones adversas hematológicas (trombocitopenia, anemia, neutropenia) en pacientes tratadas con Zejula (ver sección 4.8). Las pacientes con un menor peso corporal o un menor recuento de plaquetas basal pueden tener un mayor riesgo de sufrir trombocitopenia de Grado  $\geq 3$  (ver sección 4.2).

Para controlar los cambios clínicamente relevantes en cualquier parámetro hematológico durante el tratamiento se recomienda realizar hemogramas completos semanalmente durante el primer mes;

seguidos de controles mensuales durante los siguientes 10 meses de tratamiento, y periódicamente después de este período (ver sección 4.2).

Si una paciente presenta toxicidad hematológica persistente grave incluyendo pancitopenia que no se resuelve en un plazo de 28 días después de la interrupción del tratamiento, se debe suspender la administración de Zejula.

A causa del riesgo de trombocitopenia, se deben usar con precaución los anticoagulantes y medicamentos con un efecto reductor conocido en el recuento de trombocitos (ver sección 4.8).

#### Síndrome mielodisplásico/leucemia mieloide aguda

Se han observado casos de síndrome mielodisplásico/leucemia mieloide aguda (SMD/LMA), incluyendo casos con desenlace fatal, en pacientes tratadas con Zejula en monoterapia o en combinación en ensayos clínicos y tras la comercialización (ver sección 4.8).

En ensayos clínicos, la duración del tratamiento con Zejula en las pacientes antes de presentar SMD/LMA varió de 0,5 meses a > 4,9 años. Los casos fueron característicos de SMD/LMA secundario, relacionado con el tratamiento antineoplásico. Todas las pacientes habían recibido líneas de quimioterapia basada en platino y muchas también habían recibido otros fármacos que dañan el ADN, así como radioterapia. Algunas pacientes tenían antecedentes de supresión de la médula ósea. En el ensayo NOVA, la incidencia de SMD/LMA fue mayor en la cohorte *gBRCA* mutada (7,4 %) que en la cohorte *gBRCA* no mutada (1,7 %).

En caso de sospecha de SMD/LMA o toxicidades hematológicas prolongadas, se debe derivar a la paciente a un hematólogo para una evaluación adicional. Si se confirma el diagnóstico de SMD/LMA, se debe suspender el tratamiento con Zejula y la paciente debe recibir el tratamiento apropiado.

#### Hipertensión, incluida la crisis hipertensiva

Se ha notificado hipertensión, incluida crisis hipertensiva, con el uso de Zejula (ver sección 4.8). Antes de empezar el tratamiento con Zejula se debe controlar adecuadamente la hipertensión preexistente. Durante el tratamiento con Zejula se debe controlar la presión arterial al menos semanalmente durante dos meses, después mensualmente durante el primer año y, después, de forma periódica. En las pacientes adecuadas se puede considerar el control de la presión arterial en el domicilio, informando a la paciente que debe contactar con su médico en caso de aumento de la presión arterial.

Se debe controlar la hipertensión con medicamentos antihipertensivos; si es necesario, también se debe ajustar la dosis de Zejula (ver sección 4.2). En el programa clínico, se realizaron mediciones de la presión arterial en el Día 1 de cada ciclo de 28 días, mientras la paciente permanecía en tratamiento con Zejula. En la mayoría de los casos, la hipertensión se controló adecuadamente con el tratamiento antihipertensivo habitual, con o sin el ajuste de la dosis de Zejula (ver sección 4.2). Se debe suspender el tratamiento con Zejula en caso de crisis hipertensiva o si la hipertensión clínicamente relevante no se puede controlar adecuadamente con tratamiento antihipertensivo.

#### Síndrome de encefalopatía posterior reversible (PRES)

Se han notificado casos de PRES en pacientes que reciben Zejula (ver sección 4.8). PRES es un trastorno neurológico raro y reversible que puede presentarse con síntomas que evolucionan rápidamente, como crisis convulsivas, cefalea, alteración del estado mental, deterioro visual o ceguera cortical, con o sin hipertensión asociada. El diagnóstico de PRES requiere confirmación mediante técnicas de imagen cerebral, preferiblemente por resonancia magnética (IRM).

En caso de PRES, se recomienda suspender el tratamiento con Zejula y tratar los síntomas específicos, incluida la hipertensión. Se desconoce la seguridad de reiniciar el tratamiento con Zejula en aquellas pacientes que han experimentado PRES previamente.

## Embarazo/anticoncepción

No se debe usar Zejula durante el embarazo, ni en mujeres en edad fértil que no estén dispuestas a utilizar métodos anticonceptivos altamente efectivos durante el tratamiento y durante 6 meses después de recibir la última dosis de Zejula (ver sección 4.6). Se debe hacer una prueba de embarazo a todas las mujeres en edad fértil antes del tratamiento.

## Insuficiencia hepática

Las pacientes con insuficiencia hepática grave podrían tener una mayor exposición a niraparib según los datos de pacientes con insuficiencia hepática moderada y deben ser cuidadosamente controladas (ver secciones 4.2 y 5.2).

## Lactosa

Las cápsulas duras de Zejula contienen lactosa monohidrato. Los pacientes con intolerancia hereditaria a galactosa, deficiencia total de lactasa o problemas de absorción de glucosa o galactosa no deben tomar este medicamento.

## Tartrazina (E 102)

Este medicamento contiene tartrazina (E 102), que puede provocar reacciones alérgicas.

## **4.5 Interacción con otros medicamentos y otras formas de interacción**

### Interacciones farmacodinámicas

No se ha estudiado la combinación de niraparib con vacunas o agentes inmunosupresores.

Los datos sobre niraparib en combinación con medicamentos citotóxicos son limitados. Por lo tanto, se debe tener precaución si se usa niraparib en combinación con vacunas, agentes inmunosupresores o con otros medicamentos citotóxicos.

### Interacciones farmacocinéticas

#### Efecto de otros medicamentos sobre niraparib

##### *Niraparib como sustrato de los CYPs (CYP1A2 y CYP3A4)*

Niraparib es un sustrato de las carboxilesterasas (CEs) y UDP-glucuronosiltransferasas (UGTs) *in vivo*. El metabolismo oxidativo del niraparib es mínimo *in vivo*. No se requiere un ajuste de la dosis de Zejula cuando se administra de forma concomitante con medicamentos con un efecto conocido de inhibición (p. ej., itraconazol, ritonavir y claritromicina) o inducción de enzimas del CYP (p. ej., rifampicina, carbamazepina y fenitoína).

##### *Niraparib como sustrato de los transportadores de eflujo (P-gp, BCRP, BSEP, MRP2 y MATE1/2)*

Niraparib es un sustrato de la glucoproteína P (P-gp) y de la Proteína de Resistencia del Cáncer de Mama (BCRP). Sin embargo, debido a su permeabilidad y biodisponibilidad elevadas, es poco probable el riesgo de interacciones clínicamente relevantes con medicamentos que inhiben estos transportadores. Por lo tanto, no se requiere un ajuste de la dosis de Zejula cuando se administra de forma concomitante con medicamentos con un efecto conocido de inhibición de la P-gp (p. ej., amiodarona, verapamilo) o de la BCRP (p. ej., osimertinib, velpatasvir y eltrombopag).

Niraparib no es un sustrato de la bomba de exportación de sales biliares (BSEP), o proteína 2 relacionada con resistencia a múltiples fármacos (MRP2). El principal metabolito primario, M1, no es un sustrato de la P-gp, BCRP, BSEP o MRP2. El niraparib no es un sustrato de extrusión de múltiples fármacos y toxinas (MATE) 1 o 2, mientras que M1 es un sustrato de ambos.

*Niraparib como sustrato de transportadores de la captación hepática (OATP1B1, OATP1B3 y OCT1)*  
Ni niraparib ni el M1 son sustratos del polipéptido de transporte de aniones orgánicos 1B1 (OATP1B1), 1B3 (OATP1B3) o del transportador de cationes orgánicos 1 (OCT1). No se requiere un ajuste de la dosis de Zejula cuando se administra de forma concomitante con medicamentos con un efecto conocido de inhibición de transportadores de la captación del OATP1B1 o 1B3 (p. ej., gemfibrozilo, ritonavir) o del OCT1 (p. ej., dolutegravir).

*El niraparib como sustrato de transportadores de la captación renal (OAT1, OAT3 y OCT2)*  
Ni el niraparib ni el M1 son sustratos del transportador de aniones orgánicos 1 (OAT1), 3 (OAT3) ni del transportador de cationes orgánicos 2 (OCT2). No se requiere un ajuste de la dosis de Zejula cuando se administra de forma concomitante con medicamentos con un efecto conocido de inhibición de transportadores de la captación del OAT1 (p. ej., probenecid), OAT3 (p. ej., probenecid, diclofenaco) u OCT2 (p. ej., cimetidina, quinidina).

#### *Efecto de niraparib sobre otros medicamentos*

*Inhibición de los CYPs (CYP1A2, CYP2B6, CYP2C8, CYP2C9, CYP2C19, CYP2D6 y CYP3A4)*  
Ni niraparib ni el M1 son inhibidores de ninguna de las enzimas CYP metabolizadoras de principios activos, como CYP1A1/2, CYP2B6, CYP2C8, CYP2C9, CYP2C19, CYP2D6 y CYP3A4/5.

Aunque no se prevé la inhibición del CYP3A4 en el hígado, no se ha establecido el potencial de inhibición del CYP3A4 a nivel intestinal en la concentración correspondiente de niraparib. Por lo tanto, se recomienda precaución si niraparib se asocia a principios activos cuyo metabolismo es dependiente del CYP3A4 y, notablemente, los que tienen un margen terapéutico estrecho (p. ej., ciclosporina, tacrolimus, alfentanilo, ergotamina, pimozida, quetiapina y halofantrina).

#### *Inhibición de la UDP-glucuronosiltransferasas (UGTs)*

Niraparib no demostró efecto inhibitorio frente a las isoformas de UGT (UGT1A1, UGT1A4, UGT1A9 y UGT2B7) hasta 200  $\mu\text{M}$  *in vitro*. Por lo tanto, el potencial de una inhibición clínicamente significativa de UGTs por niraparib es mínimo.

#### *Inducción de los CYPs (CYP1A2 y CYP3A4)*

Ni niraparib ni el M1 son inductores del CYP3A4 *in vitro*. *In vitro*, niraparib induce débilmente el CYP1A2 a concentraciones altas y no se podría descartar completamente la importancia clínica de este efecto. El M1 no es inductor del CYP1A2. Por lo tanto, se recomienda precaución si niraparib se asocia a principios activos cuyo metabolismo es dependiente del CYP1A2 y, notablemente, los que tienen un margen terapéutico estrecho (p. ej., clozapina, teofilina y ropinirol).

#### *Inhibición de los transportadores de eflujo (P-gp, BCRP, BSEP, MRP2, y MATE1/2)*

Niraparib no es inhibidor de la BSEP o MRP2. *In vitro*, niraparib inhibe la P-gp muy débilmente y la BCRP con una  $\text{CI}_{50} = 161 \mu\text{M}$  y  $5,8 \mu\text{M}$ , respectivamente. Por lo tanto, aunque sea poco probable, no puede descartarse una interacción clínicamente importante, relacionada con una inhibición de estos transportadores de eflujo. Luego, se recomienda precaución si niraparib se asocia a sustratos de la BCRP (irinotecán, rosuvastatina, simvastatina, atorvastatina y metotrexato).

Niraparib es un inhibidor de MATE1 y de MATE2, con una  $\text{CI}_{50}$  de  $0,18 \mu\text{M}$  y  $\leq 0,14 \mu\text{M}$ , respectivamente. No se puede descartar el aumento de las concentraciones plasmáticas de medicamentos administrados de forma concomitante, que son sustratos de estos transportadores (p. ej., la metformina).

El principal metabolito primario, M1, no parece ser un inhibidor de la P-gp, BCRP, BSEP, MRP2 o MATE1/2.

#### *Inhibición de los transportadores de la captación hepática (OATP1B1, OATP1B3 y OCT1)*

Ni niraparib ni el M1 son inhibidores del polipéptido de transporte de aniones orgánicos 1B1 (OATP1B1) o 1B3 (OATP1B3).



*In vitro*, niraparib inhibe débilmente el transportador de cationes orgánicos 1 (OCT1) con una  $CI_{50} = 34,4 \mu M$ . Se recomienda precaución si niraparib se asocia a principios activos sometidos a transporte de captación por el OCT1, como, la metformina.

*Inhibición de los transportadores de la captación renal (OAT1, OAT3 y OCT2)*

Ni niraparib ni el M1 inhiben el transportador de aniones orgánicos 1 (OAT1), 3 (OAT3) y el transportador de cationes orgánicos 2 (OCT2).

Todos los estudios clínicos se han llevado a cabo solo en adultos.

#### **4.6 Fertilidad, embarazo y lactancia**

##### Mujeres en edad fértil/anticoncepción en las mujeres

Las mujeres en edad fértil no deben quedarse embarazadas mientras reciben el tratamiento y no deben estar embarazadas al comienzo del tratamiento. Se debe hacer una prueba de embarazo a todas las mujeres en edad fértil antes del tratamiento. Las mujeres en edad fértil deben utilizar métodos anticonceptivos altamente efectivos durante el tratamiento y durante 6 meses después de recibir la última dosis de Zejula.

##### Embarazo

No hay datos o estos son limitados relativos al uso del niraparib en mujeres embarazadas. No se han realizado estudios de toxicidad para la reproducción y de toxicidad para el desarrollo en animales. Sin embargo, de acuerdo con su mecanismo de acción, niraparib podría causar daño embrionario o fetal, incluyendo muerte embrionaria y efectos teratogénicos, si se administra a una embarazada. No debe utilizarse Zejula durante el embarazo.

##### Lactancia

Se desconoce si niraparib o sus metabolitos se excretan en la leche materna. La lactancia materna está contraindicada durante la administración de Zejula y durante 1 mes después de recibir la última dosis (ver sección 4.3).

##### Fertilidad

No hay datos clínicos sobre la fertilidad. En ratas y perros se observó una disminución reversible de la espermatogénesis (ver sección 5.3).

#### **4.7 Efectos sobre la capacidad para conducir y utilizar máquinas**

La influencia de Zejula sobre la capacidad para conducir y utilizar máquinas es moderada. Los pacientes que toman Zejula pueden presentar astenia, fatiga, mareos o dificultad para concentrarse. Los pacientes que presenten estos síntomas deben tener precaución al conducir o utilizar máquinas.

#### **4.8 Reacciones adversas**

##### Resumen del perfil de seguridad

Las RAs de todos los grados que se produjeron en  $\geq 10\%$  de las 851 pacientes que recibieron Zejula en monoterapia en los ensayos PRIMA (dosis de inicio de 200 mg o 300 mg) y NOVA fueron náuseas, anemia, trombocitopenia, fatiga, estreñimiento, vómitos, cefalea, insomnio, disminución del recuento de plaquetas, neutropenia, dolor abdominal, disminución del apetito, diarrea, disnea, hipertensión, astenia, mareos, disminución del recuento de neutrófilos, tos, artralgia, dolor de espalda, disminución del recuento de leucocitos y sofocos.

Las reacciones adversas graves más frecuentes > 1 % (frecuencia de aparición con el tratamiento) fueron trombocitopenia y anemia.

#### Tabla de reacciones adversas

Se han identificado las siguientes reacciones adversas en base a estudios clínicos y vigilancia poscomercialización en pacientes que recibieron Zejula en monoterapia (ver la Tabla 4). Las frecuencias de aparición de reacciones adversas se basan en datos de acontecimientos adversos obtenidos a partir de los estudios PRIMA y NOVA (dosis de inicio fija de 300 mg/día) donde la exposición de las pacientes es conocida y se definen como: muy frecuentes ( $\geq 1/10$ ); frecuentes ( $\geq 1/100$  a  $< 1/10$ ); poco frecuentes ( $\geq 1/1\ 000$  a  $< 1/100$ ); raras ( $\geq 1/10\ 000$  a  $< 1/1\ 000$ ); y muy raras ( $< 1/10\ 000$ ). Dentro de cada grupo de frecuencias, se presentan los efectos adversos en orden decreciente de gravedad.

**Tabla 4. Tabla de reacciones adversas**

<b>Clasificación por órganos y sistemas de MedDRA</b>	<b>Frecuencia de todos los grados de CTCAE*</b>	<b>Frecuencia de CTCAE* de grado 3 o 4</b>
Infecciones e infestaciones	<b>Muy frecuentes</b> Infección del tracto urinario <b>Frecuentes</b> Bronquitis, conjuntivitis	<b>Poco frecuentes</b> Infección del tracto urinario, bronquitis
Neoplasias benignas, malignas y no especificadas (incl quistes y pólipos)	<b>Frecuentes</b> Síndrome mielodisplásico/leucemia mieloide aguda**	<b>Frecuentes</b> Síndrome mielodisplásico/leucemia mieloide aguda**
Trastornos de la sangre y del sistema linfático	<b>Muy frecuentes</b> Trombocitopenia, anemia, neutropenia, leucopenia <b>Poco frecuentes</b> Pancitopenia, neutropenia febril	<b>Muy frecuentes</b> Trombocitopenia, anemia, neutropenia <b>Frecuentes</b> Leucopenia <b>Poco frecuentes</b> Pancitopenia, neutropenia febril
Trastornos del sistema inmunológico	<b>Frecuentes</b> Hipersensibilidad <sup>†</sup>	<b>Poco frecuentes</b> Hipersensibilidad
Trastornos del metabolismo y de la nutrición	<b>Muy frecuentes</b> Disminución del apetito <b>Frecuentes</b> Hipocalcemia	<b>Frecuentes</b> Hipocalcemia <b>Poco frecuentes</b> Disminución del apetito
Trastornos psiquiátricos	<b>Muy frecuentes</b> Insomnio <b>Frecuentes</b> Ansiedad, depresión, deterioro cognitivo <sup>††</sup> <b>Poco frecuentes</b> Estado confusional	<b>Poco frecuentes</b> Insomnio, ansiedad, depresión, estado confusional
Trastornos del sistema nervioso	<b>Muy frecuentes</b> Cefalea, mareo <b>Frecuentes</b> Disgeusia <b>Raras</b> Síndrome de encefalopatía posterior reversible (PRES)**	<b>Poco frecuentes</b> Cefalea
Trastornos cardiacos	<b>Muy frecuentes</b> Palpitaciones <b>Frecuentes</b> Taquicardia	
Trastornos vasculares	<b>Muy frecuentes</b>	<b>Frecuentes</b>

<b>Clasificación por órganos y sistemas de MedDRA</b>	<b>Frecuencia de todos los grados de CTCAE*</b>	<b>Frecuencia de CTCAE* de grado 3 o 4</b>
	Hipertensión <b>Raras</b> Crisis hipertensivas	Hipertensión
Trastornos respiratorios, torácicos y mediastínicos	<b>Muy frecuentes</b> Disnea, tos, nasofaringitis <b>Frecuentes</b> Epistaxis <b>Poco frecuentes</b> Neumonitis	<b>Poco frecuentes</b> Disnea, epistaxis, neumonitis
Trastornos gastrointestinales	<b>Muy frecuentes</b> Náuseas, estreñimiento, vómitos, dolor abdominal, diarrea, dispepsia <b>Frecuentes</b> Boca seca, distensión abdominal, inflamación de las mucosas, estomatitis	<b>Frecuentes</b> Náuseas, vómitos, dolor abdominal <b>Poco frecuentes</b> Diarrea, estreñimiento, inflamación de las mucosas, estomatitis, boca seca
Trastornos de la piel y del tejido subcutáneo	<b>Frecuentes</b> Fotosensibilidad, erupción	<b>Poco frecuentes</b> Fotosensibilidad, erupción
Trastornos musculoesqueléticos y del tejido conjuntivo	<b>Muy frecuentes</b> Dolor de espalda, artralgia <b>Frecuentes</b> Mialgia	<b>Poco frecuentes</b> Dolor de espalda, artralgia, mialgia
Trastornos generales y alteraciones en el lugar de administración	<b>Muy frecuentes</b> Fatiga, astenia <b>Frecuentes</b> Edema periférico	<b>Frecuentes</b> Fatiga, astenia
Exploraciones complementarias	<b>Frecuentes</b> Elevación de la gamma-glutamilttransferasa, AST elevada, aumento de creatinina en sangre, ALT elevada, aumento de la fosfatasa alcalina en sangre, disminución de peso	<b>Frecuentes</b> Elevación de la gamma-glutamilttransferasa, ALT elevada <b>Poco frecuentes</b> AST elevada, aumento de la fosfatasa alcalina en sangre

\* CTCAE=Criterios Comunes de Terminología para Eventos Adversos versión 4.02

\*\* Basado en datos de los ensayos clínicos de niraparib. No se limita solamente al estudio pivotal en monoterapia ENGOT-OV16.

† Incluye hipersensibilidad, hipersensibilidad al fármaco, reacción anafiláctica, erupción farmacológica, angioedema y urticaria.

†† Incluye deterioro de la memoria, deterioro de la concentración.

Las reacciones adversas observadas en el grupo de pacientes a las que se les administró una dosis de inicio de 200 mg de Zejula según el peso o el recuento de plaquetas basal fueron de frecuencia similar o menor en comparación con el grupo al que se les administró una dosis de inicio fija de 300 mg (Tabla 4).

Consulte a continuación para obtener información específica sobre la frecuencia de trombocitopenia, anemia y neutropenia.

#### Descripción de reacciones adversas seleccionadas

Las reacciones adversas hematológicas (trombocitopenia, anemia, neutropenia), incluidos diagnósticos clínicos y/o valores analíticos, se produjeron generalmente en un momento temprano durante el tratamiento con niraparib y la incidencia disminuyó con el tiempo.

En los estudios NOVA y PRIMA, las pacientes elegibles para el tratamiento con Zejula tenían los siguientes parámetros hematológicos antes del inicio del tratamiento: recuento absoluto de neutrófilos (RAN)  $\geq 1\,500$  células/ $\mu\text{l}$ ; plaquetas  $\geq 100\,000$  células/ $\mu\text{l}$  y hemoglobina  $\geq 9$  g/dl (NOVA) o  $\geq 10$  g/dl (PRIMA). En el programa clínico, las reacciones adversas hematológicas se manejaron con seguimiento analítico y ajuste de dosis (ver sección 4.2).

En PRIMA, a las pacientes a las que se les administró una dosis de inicio de Zejula basada en el peso o el recuento de plaquetas basal, se les redujeron la trombocitopenia, anemia y neutropenia Grado  $\geq 3$  del 48 % al 21 %, del 36 % al 23 % y del 24 % al 15 % respectivamente, en comparación con el grupo al que se administró una dosis de inicio fija de 300 mg. La suspensión debida a trombocitopenia, anemia y neutropenia ocurrió, en el 3 %, 3 % y 2 % de las pacientes respectivamente.

#### *Trombocitopenia*

En PRIMA, el 39 % de las pacientes tratadas con Zejula experimentaron trombocitopenia de Grado 3/4 en comparación con el 0,4 % de las pacientes que recibieron placebo con una mediana de tiempo desde la primera dosis hasta el primer acontecimiento de 22 días (rango: 15 a 335 días) y con una mediana de duración de 6 días (rango: 1 a 374 días). Se produjo la suspensión del tratamiento debido a trombocitopenia en el 4 % de las pacientes que recibieron niraparib.

En NOVA, aproximadamente el 60 % de las pacientes que recibieron Zejula presentaron trombocitopenia de cualquier grado y el 34 % de las pacientes presentaron trombocitopenia de Grado 3/4. En pacientes con un recuento plaquetario inferior a  $180 \times 10^9/\text{l}$ , se produjo trombocitopenia de cualquier grado y de Grado 3/4 en el 76 % y en el 45 % de las pacientes, respectivamente. Las medianas del tiempo hasta la aparición de trombocitopenia, con independencia del grado, y de trombocitopenia de Grado 3/4 fueron de 22 y 23 días, respectivamente. La tasa de incidencias nuevas de trombocitopenia después de hacer modificaciones intensivas de la dosis durante los dos primeros meses de tratamiento a partir del Ciclo 4 fue de 1,2 %. La mediana de la duración de los episodios de trombocitopenia de cualquier grado fue de 23 días y la mediana de duración de la trombocitopenia de Grado 3/4 fue de 10 días. Las pacientes tratadas con Zejula que presentan trombocitopenia podrían tener un aumento del riesgo de hemorragia. En el programa clínico, se abordó la trombocitopenia con controles analíticos, modificación de la dosis y transfusión de plaquetas en caso de ser necesario (ver sección 4.2). Se produjo la suspensión del tratamiento a causa de acontecimientos de trombocitopenia (trombocitopenia y disminución del recuento plaquetario) en aproximadamente el 3 % de las pacientes.

En el estudio NOVA, 48 de 367 (13 %) pacientes experimentaron hemorragia con trombocitopenia concurrente; todos los eventos hemorrágicos concurrentes con trombocitopenia fueron de gravedad Grado 1 o 2, excepto un evento de petequias y hematoma de Grado 3 observado simultáneamente con una reacción adversa grave de pancitopenia. La trombocitopenia ocurrió con mayor frecuencia en pacientes cuyo recuento de plaquetas basal era inferior a  $180 \times 10^9/\text{l}$ . Aproximadamente el 76 % de las pacientes que recibieron Zejula con plaquetas basales más bajas ( $<180 \times 10^9/\text{l}$ ) sufrieron trombocitopenia de cualquier grado, y el 45 % de las pacientes tuvieron trombocitopenia de Grado 3/4. Se ha observado pancitopenia en  $<1$  % de las pacientes que recibieron niraparib.

#### *Anemia*

En PRIMA, el 31 % de las pacientes tratadas con Zejula tuvieron anemia de Grado 3/4 en comparación con el 2 % de las pacientes que recibieron placebo con una mediana de tiempo desde la primera dosis hasta el primer acontecimiento de 80 días (rango: de 15 a 533 días) y con una mediana de duración de 7 días (rango: de 1 a 119 días). Se produjo la suspensión del tratamiento debido a anemia en el 2 % de las pacientes que recibieron niraparib.

En NOVA, aproximadamente el 50 % de las pacientes presentaron anemia de algún grado y el 25 % presentaron anemia de Grado 3/4. La mediana del tiempo hasta el comienzo de la anemia de cualquier grado fue de 42 días, y de 85 días en el caso de los acontecimientos de Grado 3/4. La mediana de la duración de la anemia de cualquier grado fue de 63 días, y de 8 días, en el caso de los acontecimientos de Grado 3/4. La anemia de cualquier grado podría persistir durante el tratamiento con Zejula. En el

programa clínico, la anemia se trató con controles analíticos, ajuste de la dosis (ver sección 4.2), y cuando se requirió, con transfusiones de hemáties. Se produjo la suspensión del tratamiento a causa de la anemia en el 1 % de las pacientes.

#### *Neutropenia*

En PRIMA, el 21 % de las pacientes tratadas con Zejula tuvieron neutropenia de Grado 3/4 en comparación con el 1 % de las pacientes que recibieron placebo con una mediana de tiempo desde la primera dosis hasta el primer acontecimiento de 29 días (rango: de 15 a 421 días) y con una mediana de duración de 8 días (rango: de 1 a 42 días). Se produjo la suspensión del tratamiento debido a neutropenia en el 2 % de las pacientes que recibieron niraparib.

En NOVA, aproximadamente el 30 % de las pacientes que recibieron Zejula presentaron neutropenia de cualquier grado y el 20 % de las pacientes presentaron neutropenia de Grado 3/4. La mediana del tiempo hasta el comienzo de la neutropenia de cualquier grado fue de 27 días, y de 29 días, en el caso de los acontecimientos de Grado 3/4. La mediana de la duración de la neutropenia de cualquier grado fue de 26 días, y de 13 días, en el caso de los acontecimientos de Grado 3/4. Además, se administró Factor Estimulante de Colonias de Granulocitos (G-CSF) a aproximadamente el 6 % de las pacientes tratadas con niraparib como tratamiento concomitante de la neutropenia. Se produjo la suspensión del tratamiento a causa de neutropenia en el 2 % de las pacientes.

#### *Síndrome mielodisplásico/leucemia mieloide aguda*

En estudios clínicos, se produjo SMD/LMA en el 1 % de las pacientes tratadas con Zejula, donde el 41 % de casos tuvo un desenlace fatal. La incidencia fue mayor en pacientes con cáncer de ovario en recaída, que habían recibido 2 o más líneas de tratamiento previo de quimioterapia basada en platino y con *gBRCA*mut tras 75 meses de seguimiento de supervivencia. Todas las pacientes tenían factores que contribuían al potencial desarrollo de SMD/LMA, habiendo recibido quimioterapia previa basada en platino. Muchas también habían recibido otros agentes dañinos del ADN y radioterapia. La mayoría de las notificaciones fueron en portadoras de *gBRCA*mut. Algunas de las pacientes tenían historial de cáncer previo o de supresión de la médula ósea.

En el estudio PRIMA, la incidencia de SMD/LMA fue de 0,8 % en pacientes que recibieron Zejula y 0,4 % en pacientes que recibieron placebo.

En el estudio NOVA en pacientes con cáncer de ovario en recaída, que habían recibido al menos 2 líneas previas de quimioterapia basada en platino, la incidencia global de SMD/LMA fue de 3,8 % en las pacientes que recibieron Zejula y de 1,7 % en las pacientes que recibieron placebo con un seguimiento de 75 meses. En las cohortes *gBRCA*mut y *gBRCA* no mutada, la incidencia de SMD/LMA fue de 7,4 % y de 1,7 % en pacientes que recibieron Zejula y 3,1 % y 0,9 % en pacientes que recibieron placebo, respectivamente.

#### *Hipertensión*

En PRIMA, se produjo hipertensión de Grado 3/4 en el 6 % de las pacientes tratadas con Zejula en comparación con el 1 % de las pacientes que recibieron placebo con una mediana de tiempo desde la primera dosis hasta el primer acontecimiento de 50 días (rango: de 1 a 589 días) y con una mediana de duración de 12 días (rango: de 1 a 61 días). No se suspendió el tratamiento debido a hipertensión en ningún paciente.

En NOVA, en el 19,3 % de las pacientes tratadas con Zejula se produjo hipertensión de cualquier grado. En el 8,2 % de las pacientes se produjo hipertensión de Grado 3/4. La hipertensión se trató fácilmente con medicamentos antihipertensivos. Se produjo la suspensión del tratamiento a causa de la hipertensión en < 1 % de las pacientes.

#### Población pediátrica

No se ha llevado a cabo ningún estudio en pacientes pediátricas.

#### Notificación de sospechas de reacciones adversas

Es importante notificar sospechas de reacciones adversas al medicamento tras su autorización. Ello permite una supervisión continuada de la relación beneficio/riesgo del medicamento. Se invita a los profesionales sanitarios a notificar las sospechas de reacciones adversas a través del sistema nacional de notificación incluido en el [Apéndice V](#).

## 4.9 Sobredosis

No existe ningún tratamiento específico en caso de sobredosis de Zejula y no se han establecido los síntomas de sobredosis. En caso de sobredosis, los facultativos deben seguir las medidas generales de apoyo y deben administrar tratamiento sintomático.

## 5. PROPIEDADES FARMACOLÓGICAS

### 5.1 Propiedades farmacodinámicas

Grupo farmacoterapéutico: agentes antineoplásicos, otros agentes antineoplásicos, código ATC: L01XK02.

#### Mecanismo de acción y efectos farmacodinámicos

Niraparib es un inhibidor de las enzimas de la poli (ADP-ribosa) polimerasa (PARP), PARP-1 y PARP-2, que cumplen una función en la reparación del ADN. Los estudios *in vitro* han demostrado que la citotoxicidad inducida por niraparib puede suponer la inhibición de la actividad enzimática de la PARP y un aumento de la formación de complejos de PARP-ADN que tienen como resultado el daño del ADN, apoptosis y muerte celular. Se observó un aumento de la citotoxicidad inducida por niraparib en líneas de células tumorales con o sin deficiencias en los genes supresores de los tumores de cáncer de mama (*BRCA*) 1 y 2. En tumores de xenoinjerto derivados de pacientes (PDX) con cáncer ortotópico, de ovario epitelial seroso de alto grado, que crecieron en ratones, se ha demostrado que niraparib disminuye el crecimiento tumoral en las mutaciones *BRCA* 1 y 2, en *BRCA* no mutadas pero deficiente en recombinación homóloga (HR) y en tumores que son *BRCA* no mutadas y sin deficiencia detectable de HR.

#### Eficacia clínica y seguridad

##### Tratamiento de mantenimiento de primera línea para el cáncer de ovario

PRIMA es un estudio fase III, doble ciego, controlado con placebo en el que las pacientes (n = 733) en respuesta completa o parcial a una primera línea de quimioterapia basada en platino fueron aleatorizadas 2:1 a niraparib o placebo. PRIMA empezó con una dosis de inicio de 300 mg una vez al día en 475 pacientes (de las cuales 317 fueron aleatorizadas al grupo de niraparib vs 158 al grupo de placebo) en ciclos continuos de 28 días. La dosis de inicio en PRIMA se modificó en la Enmienda 2 del Protocolo. A partir de ese momento, a las pacientes que inicialmente tenían un peso corporal  $\geq 77$  kg y un recuento de plaquetas basal  $\geq 150\ 000/\mu\text{l}$  se les administró diariamente 300 mg de niraparib (n = 34) o placebo (n = 21), mientras que a las pacientes que inicialmente tenían un peso corporal  $<77$  kg o un recuento de plaquetas basal  $< 150\ 000/\mu\text{l}$  se les administró diariamente 200 mg de niraparib (n = 122) o placebo (n = 61).

Las pacientes fueron aleatorizadas después de completar una primera línea de quimioterapia basada en platino con/sin cirugía. Las pacientes fueron aleatorizadas en las 12 semanas siguientes al primer día del último ciclo de quimioterapia. Las pacientes recibieron  $\geq 6$  y  $\leq 9$  ciclos de terapia basada en platino. Después de la cirugía de intervalo, las pacientes recibieron  $\geq 2$  ciclos post operatorios de terapia basada en platino. Las pacientes que habían recibido bevacizumab con quimioterapia pero que no pudieron recibir bevacizumab como terapia de mantenimiento no fueron excluidas del estudio. Las pacientes no podían haber recibido tratamiento previo con un inhibidor del PARP (iPARP), incluido niraparib. Las pacientes que recibieron quimioterapia neoadyuvante seguida de cirugía de intervalo podían tener enfermedad residual visible o no tener enfermedad residual. Se excluyeron las pacientes con enfermedad en estadio III que tenían citorreducción completa (es decir, sin enfermedad residual

visible) después de la cirugía citorreductora primaria. La aleatorización se estratificó según la mejor respuesta durante el régimen de platino de primera línea (respuesta completa versus respuesta parcial), quimioterapia neoadyuvante (QTNA) (Sí vs No); y el estado de deficiencia de recombinación homóloga (HRD) [positivo (HR deficiente) vs negativo (HR competente) o no determinado]. La prueba de HRD se realizó utilizando el test HRD en tejido tumoral obtenido en el momento del diagnóstico inicial. Los niveles de CA-125 debían estar en el rango normal (o una disminución de CA-125 > 90 %) durante el tratamiento de primera línea de la paciente y permanecer estables durante al menos 7 días.

Las pacientes comenzaron el tratamiento en el Ciclo 1/Día 1 (C1/D1) con 200 o 300 mg de niraparib o un placebo equivalente administrado una vez al día en ciclos continuos de 28 días. Las visitas clínicas se realizaron en cada ciclo (4 semanas ± 3 días).

La variable primaria fue la supervivencia libre de progresión (SLP), que se determinó mediante una revisión central independiente ciega (RCIC) según RECIST, versión 1.1. La supervivencia global (SG) fue un objetivo secundario clave. La SLP se realizó mediante un análisis jerarquizado: primero en la población con deficiencia de HR, luego en la población general. La mediana de edad de 62 años osciló entre 32 y 85 años entre las pacientes aleatorizadas con niraparib y de 33 a 88 años entre las pacientes aleatorizadas con placebo. El ochenta y nueve por ciento de todas las pacientes eran blancas. El sesenta y nueve por ciento de las pacientes aleatorizadas con niraparib y el 71 % de las pacientes aleatorizadas con placebo tenían un ECOG de 0 al inicio del estudio. En la población general, el 65 % de las pacientes tenía enfermedad en estadio III y el 35 % tenía enfermedad en estadio IV. En la población general, la localización del tumor primario en la mayoría de las pacientes (≥ 80 %) fue el ovario; la mayoría de las pacientes (> 90 %) tenían tumores con histología serosa. El sesenta y siete por ciento de las pacientes recibieron QTNA. El sesenta y nueve por ciento de las pacientes tuvo una respuesta completa a la primera línea de quimioterapia basada en platino. Un total de 6 pacientes con niraparib habían recibido bevacizumab como tratamiento previo para su cáncer de ovario.

PRIMA demostró una mejora estadísticamente significativa en la SLP de las pacientes aleatorizadas a niraparib en comparación con placebo en la población HR deficiente y en la población general (Tabla 5 y Figuras 1 y 2).

Los objetivos secundarios de eficacia incluyeron la SLP después de la primera terapia posterior (SLP2) y la SG (Tabla 5).

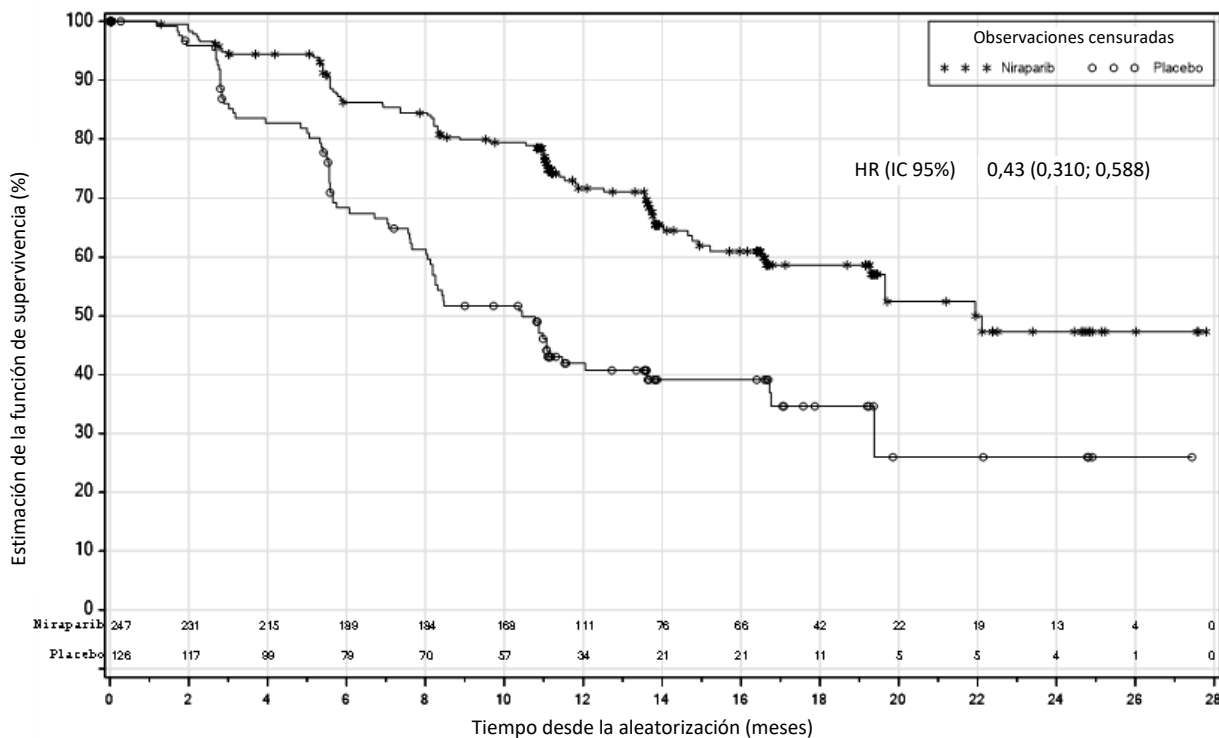
**Tabla 5: Resultados de eficacia – PRIMA (determinado por RCIC)**

	Población con deficiencia de HR		Población general	
	niraparib (N=247)	placebo (N=126)	niraparib (N=487)	placebo (N=246)
Mediana SLP (IC 95 %)	21,9 (19,3; NE)	10,4 (8,1; 12,1)	13,8 (11,5; 14,9)	8,2 (7,3; 8,5)
Hazard ratio (IC 95 %)	0,43 (0,31; 0,59)		0,62 (0,50; 0,76)	
Valor de <i>p</i>	<0,0001		<0,0001	
SLP2 Hazard ratio (IC 95 %)	0,84 (0,485; 1,453)		0,81 (0,577; 1,139)	
SG* Hazard ratio (IC 95 %)	0,61 (0,265; 1,388)		0,70 (0,44; 1,11)	

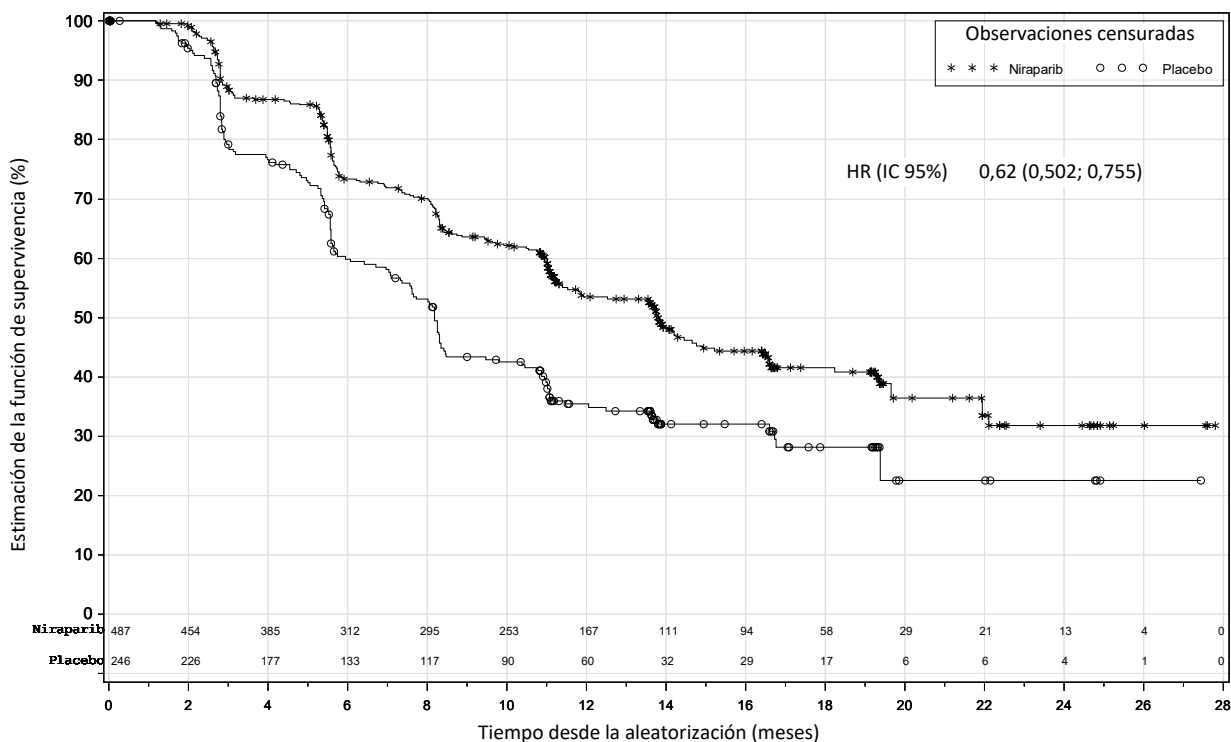
SLP = supervivencia libre de progresión; IC = intervalo de confianza; NE = no evaluable; SG = supervivencia global; SLP2 = SLP después de la primera terapia posterior.

\* Supervivencia estimada a los dos años después de la aleatorización del 84 % para las pacientes que recibieron Zejula, en comparación con el 77 % para las pacientes que recibieron placebo en la población general, en el momento del análisis primario de la SLP. Actualmente los datos de SLP2 y SG no son maduros.

**Figura 1: Supervivencia libre de progresión en pacientes con tumores HR deficientes – PRIMA (población con intención de tratar, N=373)**



**Figura 2: Supervivencia libre de progresión en la población general – PRIMA (población con intención de tratar, N=733)**





## Análisis por subgrupos

Dentro de la población HR deficiente, se observó un hazard ratio de 0,40 (IC del 95 %: 0,27; 0,62) en el subgrupo de pacientes con cáncer de ovario *BRCAmut* (N = 223). En el subgrupo de pacientes con HR deficiente sin una mutación en *BRCA* (N = 150), se observó un hazard ratio de 0,50 (IC del 95 %: 0,31; 0,83). En la población HR competente (N = 249), se observó un hazard ratio de 0,68 (IC del 95 %: 0,49; 0,94).

En un análisis exploratorio del subgrupo de pacientes a las que se les administró una dosis de 200 o 300 mg de Zejula según el peso o el recuento de plaquetas basales, se observó una eficacia comparable (SLP evaluada por el investigador) con un hazard ratio de 0,54 (IC del 95 %: 0,33; 0,91) en la población HR deficiente, y con un hazard ratio de 0,68 (IC del 95 %: 0,49; 0,94) en la población general. En el subgrupo de HR competente, la dosis de 200 mg pareció tener un efecto de tratamiento menor en comparación con la dosis de 300 mg.

### Tratamiento de mantenimiento del cáncer de ovario en recaída sensible a platino

En un ensayo clínico internacional de fase III, aleatorizado, con doble ciego, comparado con placebo (NOVA) se estudió la seguridad y la eficacia de niraparib como tratamiento de mantenimiento en pacientes con cáncer de ovario epitelial seroso predominantemente de alto grado, de las trompas de Falopio o peritoneal primario, recidivado, que eran sensibles a platino, definida como la respuesta completa (RC) o la respuesta parcial (RP) durante más de seis meses desde su penúltimo tratamiento basado en platino. Para ser consideradas aptas para recibir tratamiento con niraparib, las pacientes debían estar en respuesta (RC o RP) después de finalizar la última quimioterapia basada en platino. Los valores de CA-125 debían ser normales (o una disminución > 90 % de CA-125 con respecto al valor basal) después de su último tratamiento con platino, y mantenerse estable durante al menos 7 días. Las pacientes no podían haber recibido un tratamiento previo con un iPARP, incluido Zejula. A las pacientes que cumplían los criterios se las asignó a una de las dos cohortes, de acuerdo con los resultados de una prueba de mutación del *BRCA* de la línea germinal (*gBRCA*). En cada cohorte, se asignó aleatoriamente a las pacientes con una asignación 2:1 de niraparib y placebo. Las pacientes fueron asignadas a la cohorte *gBRCAmut* en base a las muestras de sangre del análisis *gBRCA*, realizadas previamente a la aleatorización. La prueba de mutación *BRCA* tumoral (*tBRCA*) y HRD se realizó mediante el test HRD en tejido tumoral obtenido en el momento del diagnóstico inicial o de la recidiva.

La aleatorización dentro de cada cohorte se estratificó por el tiempo hasta la progresión después del penúltimo tratamiento con platino antes de la inclusión en el estudio (6 a < 12 meses y ≥ 12 meses); el uso o no de bevacizumab junto con la penúltima o la última pauta de platino, y la mejor respuesta durante la pauta más reciente de platino (respuesta completa y respuesta parcial).

Las pacientes empezaron el tratamiento en el Ciclo 1/Día 1 (C1/D1) con 300 mg de niraparib o con el correspondiente placebo, administrado una vez al día en ciclos continuados de 28 días. Se hicieron visitas clínicas en cada ciclo (4 semanas ± 3 días).

En el estudio NOVA, en el 48 % de las pacientes se interrumpió la dosis en el Ciclo 1. Aproximadamente el 47 % de las pacientes volvió a empezar el tratamiento a una dosis reducida en el Ciclo 2.

La dosis usada con mayor frecuencia en las pacientes tratadas con niraparib en el estudio NOVA fue de 200 mg.

Se determinó la supervivencia libre de progresión (SLP) según RECIST (Criterios de Evaluación de la Respuesta en Tumores Sólidos, versión 1.1), o los signos y síntomas clínicos y el aumento de CA-125. La SLP se midió desde el momento de la aleatorización (que se produjo hasta 8 semanas después de la finalización de la pauta de quimioterapia) hasta la progresión de la enfermedad o la muerte.

El análisis de la eficacia principal en cuanto a la SLP se determinó mediante una revisión central

independiente, ciega y se definió prospectivamente y se evaluó por separado en la cohorte con *gBRCA*mut y en la cohorte con *gBRCA* no mutada. Los análisis de supervivencia global (SG) fueron variables secundarias.

Las variables secundarias de eficacia incluyeron el intervalo libre de quimioterapia (ILQ), el tiempo hasta el primer tratamiento posterior (TPTP), la SLP después del primer tratamiento posterior (SLP2) y la SG.

En general, los datos demográficos, las características basales de la enfermedad y el historial de tratamiento previo estaban bien equilibrados entre los grupos de niraparib y placebo en el *gBRCA*mut (n = 203) y la de *gBRCA* no mutada (n = 350). Las medianas de edad variaron entre 57 y 63 años en todos los tratamientos y cohortes. La principal localización del tumor en la mayoría de las pacientes (> 80 %) en cada cohorte fue el ovario; la mayoría de las pacientes (> 84 %) tenía tumores con tipo histológico seroso. Una alta proporción de pacientes en ambos grupos de tratamiento y en ambas cohortes habían recibido tres o más líneas de quimioterapia anteriormente, incluidos el 49 % y el 34 % de las pacientes tratadas con niraparib en las cohortes con *gBRCA*mut y *gBRCA* no mutada, respectivamente. La mayoría de las pacientes tenían entre 18 y 64 años (78 %), eran caucásicos (86 %) y tenían un estado funcional ECOG de 0 (68 %).

En la cohorte con *gBRCA*mut, la mediana del número de ciclos de tratamiento fue mayor en el grupo que recibió niraparib que en el que recibió placebo (14 y 7 ciclos, respectivamente). Un mayor número de pacientes que recibieron niraparib continuaron el tratamiento durante más de 12 meses en comparación con el grupo de placebo (54,4 % y 16,9 % respectivamente). En la cohorte total con *gBRCA* no mutada, la mediana del número de ciclos de tratamiento fue más alta en el grupo que recibió niraparib que en el que recibió placebo (8 y 5 ciclos, respectivamente). Un mayor número de pacientes que recibieron niraparib continuaron el tratamiento durante más de 12 meses en comparación con el grupo de placebo (34,2 % y 21,1 %, respectivamente).

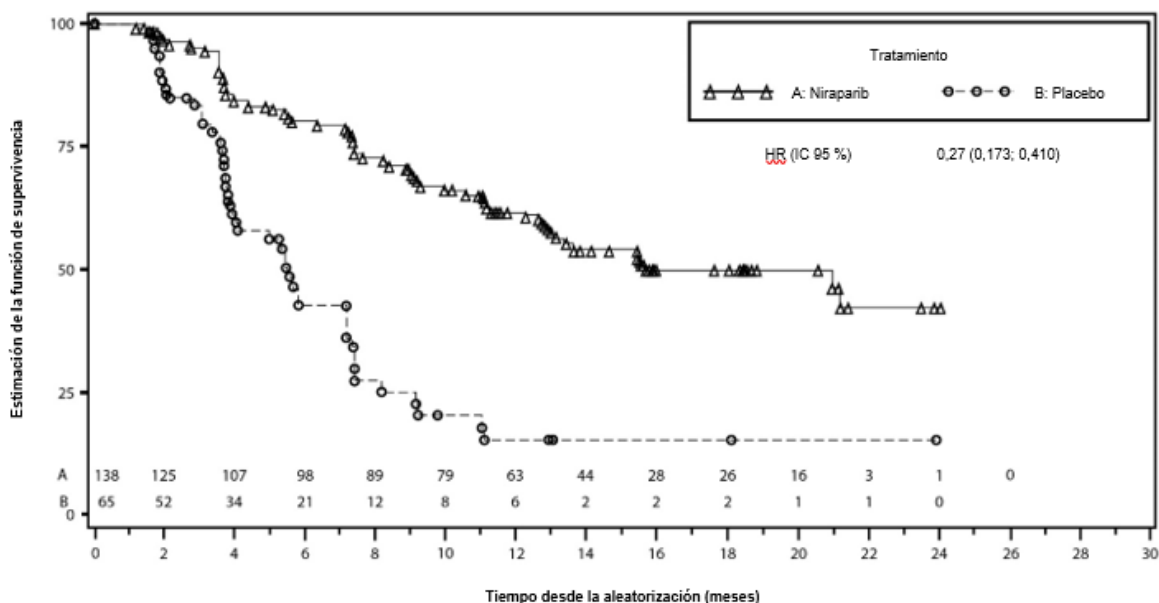
El estudio cumplió su objetivo principal de mejoría estadísticamente significativa de la SLP en cuanto al tratamiento de mantenimiento con niraparib en monoterapia, comparado con el placebo, en la cohorte con *gBRCA*mut, así como en la totalidad de la cohorte con *gBRCA* no mutada. La tabla 6 y Figuras 3 y 4 muestran los resultados correspondientes de la variable primaria de eficacia de SLP de las poblaciones (cohorte con *gBRCA*mut y la totalidad de la cohorte con *gBRCA* no mutada).

**Tabla 6: Resumen de los resultados correspondientes al objetivo principal en el estudio NOVA.**

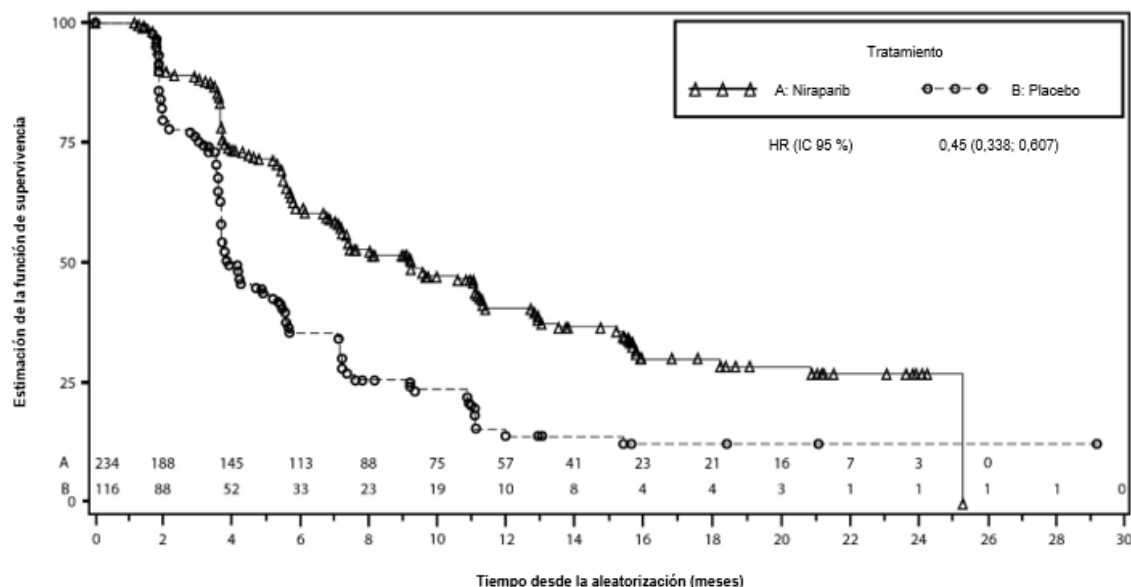
	Cohorte con <i>gBRCA</i> mut		Cohorte con <i>gBRCA</i> no mutada	
	niraparib (n = 138)	placebo (n = 65)	niraparib (n = 234)	placebo (n = 116)
Mediana de la SLP (IC 95 %)	21,0 (12,9; NE)	5,5 (3,8; 7,2)	9,3 (7,2; 11,2)	3,9 (3,7; 5,5)
Valor de <i>p</i>	< 0,0001		< 0,0001	
Hazard ratio (Nir:plac) (IC 95 %)	0,27 (0,173; 0,410)		0,45 (0,338; 0,607)	

SLP = supervivencia libre de progresión; IC = intervalo de confianza; NE = no evaluable.

**Figura 3: Gráfico de Kaplan-Meier de la supervivencia libre de progresión en la cohorte de *gBRCA*mut evaluada mediante revisión central independiente (RCI) – NOVA (población con intención de tratar: n = 203)**



**Figura 4: Gráfico de Kaplan-Meier de la supervivencia libre de progresión en la cohorte de *gBRCA* no mutada evaluada mediante revisión central independiente (RCI) – NOVA (población con intención de tratar, n = 350)**



Variables secundarias de eficacia en NOVA

En el análisis final, la mediana de SLP2 en la cohorte *gBRCA*mut fue de 29,9 meses para las pacientes tratadas con niraparib en comparación con 22,7 meses para las pacientes que recibieron placebo (HR = 0,70; IC 95 %: 0,50; 0,97). La mediana de SLP2 en la cohorte *gBRCA* no mutada fue de 19,5 meses para las pacientes tratadas con niraparib en comparación con 16,1 meses para las pacientes que recibieron placebo (HR = 0,80; IC 95 %: 0,63; 1,02).

En el análisis final de supervivencia global, la mediana de SG en la cohorte *gBRCA*mut (n = 203) fue de 40,9 meses para las pacientes tratadas con niraparib en comparación con 38,1 meses para las pacientes que recibieron placebo (HR = 0,85; IC 95 %: 0,61; 1,20). La madurez de los datos en la cohorte *gBRCA*mut era del 76 %. La mediana de SG en la cohorte *gBRCA* no mutada (n = 350) fue de 31,0 meses para las pacientes tratadas con niraparib en comparación con 34,8 meses para las pacientes que recibieron placebo (HR = 1,06; IC 95 %: 0,81; 1,37). La madurez de los datos en la cohorte *gBRCA* no mutada era del 79 %.

Los resultados notificados por las pacientes (PRO) obtenidos de cuestionarios validados (FOSI y EQ5D) indican que las pacientes tratadas con niraparib no comunicaron ninguna diferencia respecto a las pacientes que recibieron placebo en las medidas asociadas con la calidad de vida (QoL).

### Población pediátrica

La Agencia Europea de Medicamentos ha eximido al titular de la obligación de presentar los resultados de los ensayos realizados con Zejula en todos los grupos de la población pediátrica en el cáncer de ovario (excepto el rhabdomyosarcoma y los tumores de células germinales).

## **5.2 Propiedades farmacocinéticas**

### Absorción

Después de la administración de una dosis única de 300 mg de niraparib en ayunas, niraparib fue medido en el plasma al cabo de 30 minutos, donde se alcanzó una concentración plasmática máxima media ( $C_{\text{máx}}$ ) de niraparib en aproximadamente 3 horas [804 ng/ml (% CV: 50,2 %)]. Después de varias dosis por vía oral de niraparib de 30 a 400 mg una vez al día, la acumulación del niraparib fue de aproximadamente 2 a 3 veces.

Las exposiciones sistémicas ( $C_{\text{máx}}$  y AUC) al niraparib aumentaron en una manera proporcional a la dosis cuando la dosis de niraparib aumentó de 30 mg a 400 mg. La biodisponibilidad absoluta del niraparib es de aproximadamente el 73 %, lo que indica un efecto mínimo de primer paso. En un análisis farmacocinético poblacional de niraparib, se estimó la variabilidad interindividual de la biodisponibilidad con un coeficiente de variación (CV) del 31 %.

La administración concomitante de una comida rica en grasa no afectó de manera significativa a las propiedades farmacocinéticas de niraparib después de la administración de 300 mg de niraparib en cápsulas.

Se ha demostrado que las formulaciones en comprimido y cápsula son bioequivalentes. Tras la administración de un comprimido de 300 mg o de tres cápsulas de 100 mg de niraparib en 108 pacientes con tumores sólidos en condiciones de ayuno, los intervalos de confianza del 90 % de los cocientes de las medias geométricas de la  $C_{\text{máx}}$ ,  $AUC_{\text{last}}$  y  $AUC_{\infty}$  para los comprimidos en comparación con las cápsulas estuvieron dentro de los límites de la bioequivalencia (0,80 y 1,25).

### Distribución

Niraparib se unió de manera moderada a las proteínas en el plasma humano (83 %), principalmente con albúmina sérica. En un análisis farmacocinético poblacional de niraparib, el volumen de distribución aparente ( $V_d/F$ ) fue de 1 311 L (basado en una paciente de 70 kg) en las pacientes con cáncer (CV 116 %), lo que indica una amplia distribución tisular de niraparib.

### Biotransformación

Niraparib es metabolizado principalmente por carboxilesterasas (CE) para formar un metabolito inactivo principal, M1. En un estudio de balance de masas, M1 y M10 (los glucurónidos de M1 formados posteriormente) fueron los principales metabolitos circulantes.

## Eliminación

Después de una dosis única de 300 mg niraparib por vía oral, el tiempo de semivida terminal media ( $t_{1/2}$ ) de niraparib osciló entre 48 y 51 horas (aproximadamente 2 días). En un análisis farmacocinético poblacional, el aclaramiento total aparente (CL/F) de niraparib fue de 16,5 l/h en las pacientes con cáncer (CV 23,4 %).

Niraparib se elimina principalmente por las vías hepatobiliar y renal. Después de una administración por vía oral de una dosis única de 300 mg de [ $^{14}\text{C}$ ] niraparib, se recuperó una media del 86,2 % (rango de 71 % a 91 %) de la dosis en la orina y las heces durante 21 días. La recuperación radioactiva en la orina fue del 47,5 % (rango de 33,4 % a 60,2 %), y en las heces, el 38,8 % (rango de 28,3 % a 47 %) de la dosis. En muestras agrupadas, recogidas durante 6 días, se recuperó el 40 % de la dosis en la orina, principalmente como metabolitos, y el 31,6 % de la dosis se recuperó en las heces, principalmente como niraparib inalterado.

## Poblaciones especiales

### *Insuficiencia renal*

En el análisis farmacocinético poblacional, las pacientes con insuficiencia renal leve (aclaramiento de creatinina 60-90 ml/min) y moderada (30-60 ml/min), tuvieron un aclaramiento de niraparib levemente reducido en comparación con individuos con una función renal normal (del 7-17 % mayor exposición en insuficiencia renal leve y del 17-38 % mayor exposición en insuficiencia renal moderada). No se considera que la diferencia en la exposición justifique un ajuste de dosis. En los estudios clínicos no se identificó a ninguna paciente con insuficiencia renal grave preexistente o con nefropatía terminal sometida a hemodiálisis (ver sección 4.2).

### *Insuficiencia hepática*

En el análisis farmacocinético poblacional de los datos de los estudios clínicos en pacientes, la insuficiencia hepática leve preexistente (n = 155) no afectó al aclaramiento de niraparib. En un estudio clínico de pacientes con cáncer utilizando los criterios NCI-ODWG para clasificar el grado de insuficiencia hepática, el  $\text{AUC}_{\text{inf}}$  de niraparib en pacientes con insuficiencia hepática moderada (n = 8) fue 1,56 (IC 90 %: 1,06; 2,30) veces el  $\text{AUC}_{\text{inf}}$  de niraparib en pacientes con función hepática normal (n = 9) tras la administración de una dosis única de 300 mg. Se recomienda el ajuste de la dosis de niraparib en pacientes con insuficiencia hepática moderada (ver sección 4.2). La insuficiencia hepática moderada no afectó a la  $\text{C}_{\text{máx}}$  de niraparib ni a la unión a proteínas de niraparib. No se han evaluado las propiedades farmacocinéticas de niraparib en las pacientes con insuficiencia hepática grave (ver secciones 4.2 y 4.4).

### *Peso, edad y raza*

Los análisis farmacocinéticos poblacionales indicaron que el aumento de peso aumenta el volumen de distribución de niraparib. No se identificó impacto del peso en el aclaramiento y la exposición de niraparib. El peso corporal no justifica un ajuste de dosis, desde el punto de vista farmacocinético.

El análisis farmacocinético poblacional indicó que el aumento de la edad disminuía el aclaramiento de niraparib. La media de exposición en una paciente de 91 años se estimó un 23 % mayor que en una paciente de 30 años. No se considera que el impacto de la edad justifique un ajuste de dosis.

No hay datos suficientes entre razas para concluir su impacto sobre la farmacocinética de niraparib.

### *Población pediátrica*

No se ha llevado a cabo ningún estudio para investigar las propiedades farmacocinéticas de niraparib en las pacientes pediátricas.

## **5.3 Datos preclínicos sobre seguridad**

## Farmacología de seguridad

*In vitro*, niraparib inhibió el transportador de la dopamina, DAT, a niveles de concentración inferiores a los niveles de exposición en seres humanos. En ratones, dosis únicas de niraparib aumentaron los niveles intracelulares de dopamina y de los metabolitos en el córtex. Se observó una disminución de la actividad psicomotriz en uno de dos estudios en ratones con una dosis única. Se desconoce la importancia clínica de estas observaciones. No se observó ningún efecto en los parámetros conductuales o neurológicos en estudios de toxicidad con dosis repetidas en ratas y perros, a concentraciones calculadas de exposición del SNC parecidas o inferiores a los valores esperados de exposición terapéutica.

## Toxicidad con dosis repetidas

Se observó una disminución de la espermatogénesis en ratas y perros con niveles de exposición inferiores a los vistos en la clínica y fue en gran medida reversible en un plazo de 4 semanas después del cese de la administración.

## Genotoxicidad

Niraparib no fue mutágeno en la prueba del ensayo de mutación bacteriana inversa (de Ames) pero fue clastógeno en un ensayo *in vitro* de aberración cromosómica en mamíferos y en un ensayo *in vivo* de micronúcleos en médula ósea de rata. Esta clastogenia es congruente con la inestabilidad genómica resultante de la farmacología principal de niraparib e indica genotoxicidad potencial en humanos.

## Toxicología para la reproducción

No se han realizado estudios de toxicidad para la reproducción y para el desarrollo con niraparib.

## Carcinogénesis

No se han realizado estudios de carcinogénesis con el niraparib.

## **6. DATOS FARMACÉUTICOS**

### **6.1 Lista de excipientes**

#### Contenido de la cápsula

Estearato de magnesio  
Lactosa monohidrato

#### Envoltura de la cápsula

Dióxido de titanio (E 171)  
Gelatina  
Azul brillante FCF (E 133)  
Eritrosina (E 127)  
Tartrazina (E 102)

#### Tinta para impresión

Goma laca (E 904)  
Propilenglicol (E 1520)  
Hidróxido de potasio (E 525)  
Óxido de hierro negro (E 172)  
Hidróxido de sodio (E 524)  
Povidona (E 1201)  
Dióxido de titanio (E 171)

## **6.2 Incompatibilidades**

No procede.

## **6.3 Periodo de validez**

3 años.

## **6.4 Precauciones especiales de conservación**

No conservar a temperatura superior a 30 °C.

## **6.5 Naturaleza y contenido del envase**

Blísteres perforados de dosis unitaria de Aclar/PVC/papel aluminio en cajas de 84 × 1, 56 × 1 y 28 × 1 cápsulas duras.

Puede que solamente estén comercializados algunos tamaños de envases.

## **6.6 Precauciones especiales de eliminación y otras manipulaciones**

La eliminación del medicamento no utilizado y de todos los materiales que hayan estado en contacto con él se realizará de acuerdo con la normativa local.

## **7. TITULAR DE LA AUTORIZACIÓN DE COMERCIALIZACIÓN**

GlaxoSmithKline (Ireland) Limited  
12 Riverwalk  
Citywest Business Campus  
Dublín 24  
Irlanda

## **8. NÚMERO(S) DE AUTORIZACIÓN DE COMERCIALIZACIÓN**

EU/1/17/1235/001  
EU/1/17/1235/002  
EU/1/17/1235/003

## **9. FECHA DE LA PRIMERA AUTORIZACIÓN/RENOVACIÓN DE LA AUTORIZACIÓN**

Fecha de la primera autorización: 16 de noviembre de 2017  
Fecha de la última renovación: 18 julio 2022

## **10. FECHA DE LA REVISIÓN DEL TEXTO**

La información detallada de este medicamento está disponible en la página web de la Agencia Europea de Medicamentos <http://www.ema.europa.eu>.

## 1. NOMBRE DEL MEDICAMENTO

Zejula 100 mg comprimidos recubiertos con película

## 2. COMPOSICIÓN CUALITATIVA Y CUANTITATIVA

Cada comprimido recubierto con película contiene tosilato de niraparib monohidrato equivalente a 100 mg de niraparib.

### Excipiente(s) con efecto conocido

Cada comprimido recubierto con película contiene 34,7 mg de lactosa monohidrato (ver sección 4.4).

Para consultar la lista completa de excipientes, ver sección 6.1.

## 3. FORMA FARMACÉUTICA

Comprimido recubierto con película (comprimido).

Comprimido recubierto con película, gris, ovalado (12 mm × 8 mm), marcado con “100” en una cara y “Zejula” en la otra.

## 4. DATOS CLÍNICOS

### 4.1 Indicaciones terapéuticas

Zejula está indicado:

- como tratamiento de mantenimiento en monoterapia de pacientes adultas con cáncer de ovario epitelial avanzado (estadios FIGO III y IV) de alto grado, trompas de Falopio o peritoneal primario que están en respuesta (completa o parcial) tras completar una primera línea de quimioterapia basada en platino.
- como tratamiento de mantenimiento en monoterapia de pacientes adultas con cáncer de ovario epitelial seroso de alto grado, trompas de Falopio o peritoneal primario, en recaída, sensible a platino, que están en respuesta (completa o parcial) a la quimioterapia basada en platino.

### 4.2 Posología y forma de administración

Un médico con experiencia en el uso de medicamentos antineoplásicos debe empezar y supervisar el tratamiento con Zejula.

#### Posología

##### *Tratamiento de mantenimiento de primera línea para el cáncer de ovario*

La dosis de inicio recomendada de Zejula es de 200 mg (dos comprimidos de 100 mg), una vez al día. Sin embargo, para aquellas pacientes que pesan  $\geq 77$  kg y tienen un recuento de plaquetas al inicio del tratamiento  $\geq 150\ 000/\mu\text{l}$ , la dosis de inicio recomendada de Zejula es de 300 mg (tres comprimidos de 100 mg), una vez al día (ver secciones 4.4 y 4.8).

##### *Tratamiento de mantenimiento para el cáncer de ovario en recaída*

La dosis es de tres comprimidos de 100 mg una vez al día, equivalente a una dosis diaria total de 300 mg.

Se debe incentivar a las pacientes a que tomen su dosis aproximadamente a la misma hora todos los días. La administración a la hora de acostarse puede ser un método para controlar las náuseas.



Se recomienda continuar el tratamiento hasta la progresión de la enfermedad o toxicidad.

#### *Dosis olvidadas*

Si una paciente olvida una dosis, debe tomar la siguiente dosis a la hora habitual programada.

#### *Ajustes de la dosis por reacciones adversas*

Las recomendaciones para el ajuste de dosis por reacciones adversas se presentan en las Tablas 1, 2 y 3.

En general, se recomienda, en primer lugar, interrumpir el tratamiento (no más de 28 días consecutivos) para permitir a la paciente que se recupere de la reacción adversa, y después, que vuelva a empezar el tratamiento con la misma dosis. En caso de que la reacción adversa reaparezca, se recomienda interrumpir el tratamiento y después reanudar el tratamiento a una dosis más baja. Si las reacciones adversas persisten después de una interrupción de la dosis durante 28 días, se recomienda suspender definitivamente la administración de Zejula. Si las reacciones adversas no se pueden manejar con esta estrategia de interrupción y reducción de la dosis, se recomienda suspender definitivamente la administración de Zejula.

<b>Tabla 1: Ajustes de dosis recomendados por reacciones adversas</b>		
<b>Dosis inicial</b>	<b>200 mg</b>	<b>300 mg</b>
Primera reducción de dosis	100 mg/día	200 mg/día (dos comprimidos de 100 mg)
Segunda reducción de dosis	Suspender Zejula	100 mg/día* (un comprimido de 100 mg)

\*Si se requiere una reducción de dosis adicional por debajo de 100 mg/día, suspender el tratamiento con Zejula.

<b>Tabla 2: Ajuste de dosis por reacciones adversas no hematológicas</b>	
Reacción adversa no hematológica, relacionada con el tratamiento, CTCAE* de Grado $\geq 3$ , donde no se considera factible la profilaxis o la reacción adversa persiste a pesar del tratamiento.	<b>Primer acontecimiento:</b> <ul style="list-style-type: none"> <li>Interrumpir la administración de Zejula durante 28 días como máximo o hasta la resolución de la reacción adversa.</li> <li>Reanudar la administración de Zejula a una dosis reducida de acuerdo con la Tabla 1.</li> </ul>
	<b>Segundo acontecimiento:</b> <ul style="list-style-type: none"> <li>Interrumpir la administración de Zejula durante 28 días como máximo o hasta la resolución de la reacción adversa.</li> <li>Reanudar la administración de Zejula a una dosis reducida o suspender el tratamiento según la Tabla 1.</li> </ul>
Reacción adversa relacionada con el tratamiento, CTCAE de Grado $\geq 3$ , con una duración superior a 28 días, mientras la paciente recibe 100 mg/día de Zejula.	Suspender definitivamente el tratamiento.

\*CTCAE = Criterios comunes de terminología para acontecimientos adversos.

**Tabla 3: Ajuste de dosis por reacciones adversas hematológicas**

Se han observado reacciones adversas hematológicas durante el tratamiento con Zejula, especialmente durante la fase inicial del tratamiento. Por lo tanto, se recomienda controlar el hemograma completo semanalmente, durante el primer mes de tratamiento, y modificar la dosis cuando sea necesario. Después del primer mes, se recomienda controlar el hemograma completo mensualmente, y después, controlarlo de forma periódica (ver sección 4.4). De acuerdo con los valores analíticos individuales, puede estar justificado un control semanal para el segundo mes.

Reacción adversa hematológica que precisa transfusión o apoyo con factor de crecimiento hematopoyético	<ul style="list-style-type: none"><li>En las pacientes con un recuento de plaquetas <math>\leq 10\,000/\mu\text{l}</math>, se debe considerar una transfusión de plaquetas. Si hay otros factores de riesgo de hemorragia, como la administración concomitante de medicamentos anticoagulantes o antiplaquetarios, se debe considerar la interrupción de la administración de estos medicamentos y/o la transfusión con un recuento plaquetario más alto.</li><li>Reanudar la administración de Zejula a una dosis reducida.</li></ul>
Recuento de plaquetas $< 100\,000/\mu\text{l}$	Primer acontecimiento: <ul style="list-style-type: none"><li>Interrumpir la administración de Zejula durante 28 días como máximo y controlar el hemograma cada semana, hasta que el recuento de plaquetas vuelva a <math>\geq 100\,000/\mu\text{l}</math>.</li><li>Reanudar la administración de Zejula a la misma dosis o a una dosis reducida según la Tabla 1, de acuerdo con la evaluación clínica.</li><li>Si el recuento de plaquetas es <math>&lt; 75\,000/\mu\text{l}</math> en cualquier momento, reanudar a una dosis reducida según la Tabla 1.</li></ul>
	Segundo acontecimiento: <ul style="list-style-type: none"><li>Interrumpir la administración de Zejula durante 28 días como máximo y controlar el hemograma cada semana, hasta que el recuento de plaquetas vuelva a <math>\geq 100\,000/\mu\text{l}</math>.</li><li>Reanudar la administración de Zejula a una dosis reducida según la Tabla 1.</li><li>Suspender definitivamente la administración de Zejula si el recuento de plaquetas no ha vuelto a valores aceptables en el plazo de 28 días del período de interrupción de la dosis o si ya se ha reducido la dosis a la paciente a 100 mg/día.</li></ul>
Neutrófilos $< 1\,000/\mu\text{l}$ o hemoglobina $< 8\text{ g/dl}$	<ul style="list-style-type: none"><li>Interrumpir la administración de Zejula durante 28 días como máximo y controlar el hemograma cada semana, hasta que el recuento de neutrófilos vuelva a <math>\geq 1\,500/\mu\text{l}</math> o hasta que la hemoglobina vuelva a <math>\geq 9\text{ g/dl}</math>.</li><li>Reanudar la administración de Zejula a una dosis reducida según la Tabla 1.</li><li>Suspender definitivamente la administración de Zejula si los neutrófilos y/o la hemoglobina no han vuelto a valores aceptables en el plazo de 28 días del período de interrupción de la dosis o si ya se ha reducido la dosis a la paciente a 100 mg/día.</li></ul>
Diagnóstico confirmado de síndrome mielodisplásico (SMD) o leucemia mieloide aguda (LMA)	<ul style="list-style-type: none"><li>Suspender permanentemente la administración de Zejula.</li></ul>

### *Pacientes con un peso corporal bajo en el tratamiento de mantenimiento del cáncer de ovario en recaída*

Aproximadamente el 25 % de las pacientes en el estudio NOVA pesaban menos de 58 kg, y aproximadamente el 25 % de las pacientes pesaban más de 77 kg. La incidencia de reacciones adversas (RAs) al fármaco de Grado 3 o 4 fue superior en las pacientes con un peso corporal bajo (78 %) en comparación con las pacientes con un peso corporal alto (53 %). Solo el 13 % de las pacientes con un peso corporal bajo siguieron recibiendo una dosis de 300 mg después del 3<sup>er</sup> Ciclo. Se puede considerar la administración de una dosis inicial de 200 mg en las pacientes con un peso inferior a 58 kg.

### *Pacientes de edad avanzada*

No es necesario un ajuste de la dosis en las pacientes de edad avanzada ( $\geq 65$  años). Hay datos clínicos limitados en las pacientes de 75 años o mayores.

### *Insuficiencia renal*

No es necesario un ajuste de la dosis en las pacientes con insuficiencia renal de leve a moderada. No hay datos en las pacientes con insuficiencia renal grave o nefropatía terminal sometidas a hemodiálisis; se debe usar con precaución en estas pacientes (ver sección 5.2).

### *Insuficiencia hepática*

No es necesario un ajuste de dosis en las pacientes con insuficiencia hepática leve (bien aspartato aminotransferasa (AST)  $>$  límite superior de normalidad (LSN) y bilirrubina total (BT)  $\leq$  LSN o bien cualquier AST y BT  $>$  1,0 x – 1,5 x LSN). Para pacientes con insuficiencia hepática moderada (cualquier AST y BT  $>$  1,5 x – 3 x LSN) la dosis inicial recomendada de Zejula es de 200 mg una vez al día. No hay datos en pacientes con insuficiencia hepática grave (cualquier AST y BT  $>$  3 x LSN); se debe usar con precaución en estas pacientes (ver secciones 4.4 y 5.2).

### *Pacientes con estado funcional ECOG de 2 a 4*

No se dispone de datos clínicos en las pacientes con un estado funcional ECOG de 2 a 4.

### *Población pediátrica*

No se ha establecido todavía la seguridad y eficacia de niraparib en niños y adolescentes menores de 18 años. No se dispone de datos.

## Forma de administración

Zejula se administra por vía oral.

Se aconseja tomar los comprimidos de Zejula sin alimentos (al menos 1 hora antes o 2 horas después de una comida) o con una comida ligera (ver sección 5.2).

## **4.3 Contraindicaciones**

Hipersensibilidad al principio activo o a alguno de los excipientes incluidos en la sección 6.1.

Lactancia materna (ver sección 4.6).

## **4.4 Advertencias y precauciones especiales de empleo**

### Reacciones adversas hematológicas

Se han notificado reacciones adversas hematológicas (trombocitopenia, anemia, neutropenia) en pacientes tratadas con Zejula (ver sección 4.8). Las pacientes con un menor peso corporal o un menor recuento de plaquetas basal pueden tener un mayor riesgo de sufrir trombocitopenia de Grado  $\geq 3$  (ver sección 4.2).

Para controlar los cambios clínicamente relevantes en cualquier parámetro hematológico durante el

tratamiento se recomienda realizar hemogramas completos semanalmente durante el primer mes; seguidos de controles mensuales durante los siguientes 10 meses de tratamiento, y periódicamente después de este período (ver sección 4.2).

Si una paciente presenta toxicidad hematológica persistente grave incluyendo pancitopenia que no se resuelve en un plazo de 28 días después de la interrupción del tratamiento, se debe suspender la administración de Zejula.

A causa del riesgo de trombocitopenia, se deben usar con precaución los anticoagulantes y medicamentos con un efecto reductor conocido en el recuento de trombocitos (ver sección 4.8).

#### Síndrome mielodisplásico/leucemia mieloide aguda

Se han observado casos de síndrome mielodisplásico/leucemia mieloide aguda (SMD/LMA), incluyendo casos con desenlace fatal, en pacientes tratadas con Zejula en monoterapia o en combinación en ensayos clínicos y tras la comercialización (ver sección 4.8).

En ensayos clínicos, la duración del tratamiento con Zejula en las pacientes antes de presentar SMD/LMA varió de 0,5 meses a > 4,9 años. Los casos fueron característicos de SMD/LMA secundario, relacionado con el tratamiento antineoplásico. Todas las pacientes habían recibido líneas de quimioterapia basada en platino y muchas también habían recibido otros fármacos que dañan el ADN, así como radioterapia. Algunas pacientes tenían antecedentes de supresión de la médula ósea. En el ensayo NOVA, la incidencia de SMD/LMA fue mayor en la cohorte *gBRCA* mutada (7,4 %) que en la cohorte *gBRCA* no mutada (1,7 %).

En caso de sospecha de SMD/LMA o toxicidades hematológicas prolongadas, se debe derivar a la paciente a un hematólogo para una evaluación adicional. Si se confirma el diagnóstico de SMD/LMA, se debe suspender el tratamiento con Zejula y la paciente debe recibir el tratamiento apropiado.

#### Hipertensión, incluida la crisis hipertensiva

Se ha notificado hipertensión, incluida crisis hipertensiva, con el uso de Zejula (ver sección 4.8). Antes de empezar el tratamiento con Zejula se debe controlar adecuadamente la hipertensión preexistente. Durante el tratamiento con Zejula se debe controlar la presión arterial al menos semanalmente durante dos meses, después mensualmente durante el primer año y, después, de forma periódica. En las pacientes adecuadas se puede considerar el control de la presión arterial en el domicilio, informando a la paciente que debe contactar con su médico en caso de aumento de la presión arterial.

Se debe controlar la hipertensión con medicamentos antihipertensivos; si es necesario, también se debe ajustar la dosis de Zejula (ver sección 4.2). En el programa clínico, se realizaron mediciones de la presión arterial en el Día 1 de cada ciclo de 28 días, mientras la paciente permanecía en tratamiento con Zejula. En la mayoría de los casos, la hipertensión se controló adecuadamente con el tratamiento antihipertensivo habitual, con o sin el ajuste de la dosis de Zejula (ver sección 4.2). Se debe suspender el tratamiento con Zejula en caso de crisis hipertensiva o si la hipertensión clínicamente relevante no se puede controlar adecuadamente con tratamiento antihipertensivo.

#### Síndrome de encefalopatía posterior reversible (PRES)

Se han notificado casos de PRES en pacientes que reciben Zejula (ver sección 4.8). PRES es un trastorno neurológico raro y reversible que puede presentarse con síntomas que evolucionan rápidamente, como crisis convulsivas, cefalea, alteración del estado mental, deterioro visual o ceguera cortical, con o sin hipertensión asociada. El diagnóstico de PRES requiere confirmación mediante técnicas de imagen cerebral, preferiblemente por resonancia magnética (IRM).

En caso de PRES, se recomienda suspender el tratamiento con Zejula y tratar los síntomas específicos, incluida la hipertensión. Se desconoce la seguridad de reiniciar el tratamiento con Zejula en aquellas

pacientes que han experimentado PRES previamente.

### Embarazo/anticoncepción

No se debe usar Zejula durante el embarazo, ni en mujeres en edad fértil que no estén dispuestas a utilizar métodos anticonceptivos altamente efectivos durante el tratamiento y durante 6 meses después de recibir la última dosis de Zejula (ver sección 4.6). Se debe hacer una prueba de embarazo a todas las mujeres en edad fértil antes del tratamiento.

### Insuficiencia hepática

Las pacientes con insuficiencia hepática grave podrían tener una mayor exposición a niraparib según los datos de pacientes con insuficiencia hepática moderada y deben ser cuidadosamente controladas (ver secciones 4.2 y 5.2).

### Lactosa

Los comprimidos recubiertos con película de Zejula contienen lactosa monohidrato. Los pacientes con intolerancia hereditaria a galactosa, deficiencia total de lactasa o problemas de absorción de glucosa o galactosa no deben tomar este medicamento.

## **4.5 Interacción con otros medicamentos y otras formas de interacción**

### Interacciones farmacodinámicas

No se ha estudiado la combinación de niraparib con vacunas o agentes inmunosupresores.

Los datos sobre niraparib en combinación con medicamentos citotóxicos son limitados. Por lo tanto, se debe tener precaución si se usa niraparib en combinación con vacunas, agentes inmunosupresores o con otros medicamentos citotóxicos.

### Interacciones farmacocinéticas

#### *Efecto de otros medicamentos sobre niraparib*

##### *Niraparib como sustrato de los CYPs (CYP1A2 y CYP3A4)*

Niraparib es un sustrato de las carboxilesterasas (CEs) y UDP-glucuronosiltransferasas (UGTs) *in vivo*. El metabolismo oxidativo del niraparib es mínimo *in vivo*. No se requiere un ajuste de la dosis de Zejula cuando se administra de forma concomitante con medicamentos con un efecto conocido de inhibición (p. ej., itraconazol, ritonavir y claritromicina) o inducción de enzimas del CYP (p. ej., rifampicina, carbamazepina y fenitoína).

##### *Niraparib como sustrato de los transportadores de eflujo (P-gp, BCRP, BSEP, MRP2 y MATE1/2)*

Niraparib es un sustrato de la glucoproteína P (P-gp) y de la Proteína de Resistencia del Cáncer de Mama (BCRP). Sin embargo, debido a su permeabilidad y biodisponibilidad elevadas, es poco probable el riesgo de interacciones clínicamente relevantes con medicamentos que inhiben estos transportadores. Por lo tanto, no se requiere un ajuste de la dosis de Zejula cuando se administra de forma concomitante con medicamentos con un efecto conocido de inhibición de la P-gp (p. ej., amiodarona, verapamilo) o de la BCRP (p. ej., osimertinib, velpatasvir y eltrombopag).

Niraparib no es un sustrato de la bomba de exportación de sales biliares (BSEP), o proteína 2 relacionada con resistencia a múltiples fármacos (MRP2). El principal metabolito primario, M1, no es un sustrato de la P-gp, BCRP, BSEP o MRP2. El niraparib no es un sustrato de extrusión de múltiples fármacos y toxinas (MATE) 1 o 2, mientras que M1 es un sustrato de ambos.

##### *Niraparib como sustrato de transportadores de la captación hepática (OATP1B1, OATP1B3 y OCT1)*

Ni niraparib ni el M1 son sustratos del polipéptido de transporte de aniones orgánicos 1B1

(OATP1B1), 1B3 (OATP1B3) o del transportador de cationes orgánicos 1 (OCT1). No se requiere un ajuste de la dosis de Zejula cuando se administra de forma concomitante con medicamentos con un efecto conocido de inhibición de transportadores de la captación del OATP1B1 o 1B3 (p. ej., gemfibrozilo, ritonavir) o del OCT1 (p. ej., dolutegravir).

*El niraparib como sustrato de transportadores de la captación renal (OAT1, OAT3 y OCT2)*

Ni el niraparib ni el M1 son sustratos del transportador de aniones orgánicos 1 (OAT1), 3 (OAT3) ni del transportador de cationes orgánicos 2 (OCT2). No se requiere un ajuste de la dosis de Zejula cuando se administra de forma concomitante con medicamentos con un efecto conocido de inhibición de transportadores de la captación del OAT1 (p. ej., probenecid), OAT3 (p. ej., probenecid, diclofenaco) u OCT2 (p. ej., cimetidina, quinidina).

*Efecto de niraparib sobre otros medicamentos*

*Inhibición de los CYPs (CYP1A2, CYP2B6, CYP2C8, CYP2C9, CYP2C19, CYP2D6 y CYP3A4)*

Ni niraparib ni el M1 son inhibidores de ninguna de las enzimas CYP metabolizadoras de principios activos, como CYP1A1/2, CYP2B6, CYP2C8, CYP2C9, CYP2C19, CYP2D6 y CYP3A4/5.

Aunque no se prevé la inhibición del CYP3A4 en el hígado, no se ha establecido el potencial de inhibición del CYP3A4 a nivel intestinal en la concentración correspondiente de niraparib. Por lo tanto, se recomienda precaución si niraparib se asocia a principios activos cuyo metabolismo es dependiente del CYP3A4 y, notablemente, los que tienen un margen terapéutico estrecho (p. ej., ciclosporina, tacrolimus, alfentanilo, ergotamina, pimozida, quetiapina y halofantrina).

*Inhibición de la UDP-glucuronosiltransferasas (UGTs)*

Niraparib no demostró efecto inhibitorio frente las isoformas de UGT (UGT1A1, UGT1A4, UGT1A9 y UGT2B7) hasta 200  $\mu\text{M}$  *in vitro*. Por lo tanto, el potencial de una inhibición clínicamente significativa de UGTs por niraparib es mínimo.

*Inducción de los CYPs (CYP1A2 y CYP3A4)*

Ni niraparib ni el M1 son inductores del CYP3A4 *in vitro*. *In vitro*, niraparib induce débilmente el CYP1A2 a concentraciones altas y no se podría descartar completamente la importancia clínica de este efecto. El M1 no es inductor del CYP1A2. Por lo tanto, se recomienda precaución si niraparib se asocia a principios activos cuyo metabolismo es dependiente del CYP1A2 y, notablemente, los que tienen un margen terapéutico estrecho (p. ej., clozapina, teofilina y ropinirol).

*Inhibición de los transportadores de eflujo (P-gp, BCRP, BSEP, MRP2, y MATE1/2)*

Niraparib no es inhibidor de la BSEP o MRP2. *In vitro*, niraparib inhibe la P-gp muy débilmente y la BCRP con una  $\text{CI}_{50} = 161 \mu\text{M}$  y  $5,8 \mu\text{M}$ , respectivamente. Por lo tanto, aunque sea poco probable, no puede descartarse una interacción clínicamente importante, relacionada con una inhibición de estos transportadores de eflujo. Luego, se recomienda precaución si niraparib se asocia a sustratos de la BCRP (irinotecán, rosuvastatina, simvastatina, atorvastatina y metotrexato).

Niraparib es un inhibidor de MATE1 y de MATE2, con una  $\text{CI}_{50}$  de  $0,18 \mu\text{M}$  y  $\leq 0,14 \mu\text{M}$ , respectivamente. No se puede descartar el aumento de las concentraciones plasmáticas de medicamentos administrados de forma concomitante, que son sustratos de estos transportadores (p. ej., la metformina).

El principal metabolito primario, M1, no parece ser un inhibidor de la P-gp, BCRP, BSEP, MRP2 o MATE1/2.

*Inhibición de los transportadores de la captación hepática (OATP1B1, OATP1B3 y OCT1)*

Ni niraparib ni el M1 son inhibidores del polipéptido de transporte de aniones orgánicos 1B1 (OATP1B1) o 1B3 (OATP1B3).

*In vitro*, niraparib inhibe débilmente el transportador de cationes orgánicos 1 (OCT1) con una  $\text{CI}_{50} = 34,4 \mu\text{M}$ . Se recomienda precaución si niraparib se asocia a principios activos sometidos a

transporte de captación por el OCT1, como, la metformina.

#### *Inhibición de los transportadores de la captación renal (OAT1, OAT3 y OCT2)*

Ni niraparib ni el M1 inhiben el transportador de aniones orgánicos 1 (OAT1), 3 (OAT3) y el transportador de cationes orgánicos 2 (OCT2).

Todos los estudios clínicos se han llevado a cabo solo en adultos.

## **4.6 Fertilidad, embarazo y lactancia**

### Mujeres en edad fértil/anticoncepción en las mujeres

Las mujeres en edad fértil no deben quedarse embarazadas mientras reciben el tratamiento y no deben estar embarazadas al comienzo del tratamiento. Se debe hacer una prueba de embarazo a todas las mujeres en edad fértil antes del tratamiento. Las mujeres en edad fértil deben utilizar métodos anticonceptivos altamente efectivos durante el tratamiento y durante 6 meses después de recibir la última dosis de Zejula.

### Embarazo

No hay datos o estos son limitados relativos al uso del niraparib en mujeres embarazadas. No se han realizado estudios de toxicidad para la reproducción y de toxicidad para el desarrollo en animales. Sin embargo, de acuerdo con su mecanismo de acción, niraparib podría causar daño embrionario o fetal, incluyendo muerte embrionaria y efectos teratogénicos, si se administra a una embarazada. No debe utilizarse Zejula durante el embarazo.

### Lactancia

Se desconoce si niraparib o sus metabolitos se excretan en la leche materna. La lactancia materna está contraindicada durante la administración de Zejula y durante 1 mes después de recibir la última dosis (ver sección 4.3).

### Fertilidad

No hay datos clínicos sobre la fertilidad. En ratas y perros se observó una disminución reversible de la espermatogénesis (ver sección 5.3).

## **4.7 Efectos sobre la capacidad para conducir y utilizar máquinas**

La influencia de Zejula sobre la capacidad para conducir y utilizar máquinas es moderada. Los pacientes que toman Zejula pueden presentar astenia, fatiga, mareos o dificultad para concentrarse. Los pacientes que presenten estos síntomas deben tener precaución al conducir o utilizar máquinas.

## **4.8 Reacciones adversas**

### Resumen del perfil de seguridad

Las RAs de todos los grados que se produjeron en  $\geq 10$  % de las 851 pacientes que recibieron Zejula en monoterapia en los ensayos PRIMA (dosis de inicio de 200 mg o 300 mg) y NOVA fueron náuseas, anemia, trombocitopenia, fatiga, estreñimiento, vómitos, cefalea, insomnio, disminución del recuento de plaquetas, neutropenia, dolor abdominal, disminución del apetito, diarrea, disnea, hipertensión, astenia, mareos, disminución del recuento de neutrófilos, tos, artralgia, dolor de espalda, disminución del recuento de leucocitos y sofocos.

Las reacciones adversas graves más frecuentes  $> 1$  % (frecuencia de aparición con el tratamiento)

fueron trombocitopenia y anemia.

#### Tabla de reacciones adversas

Se han identificado las siguientes reacciones adversas en base a estudios clínicos y vigilancia poscomercialización en pacientes que recibieron Zejula en monoterapia (ver la Tabla 4). Las frecuencias de aparición de reacciones adversas se basan en datos de acontecimientos adversos obtenidos a partir de los estudios PRIMA y NOVA (dosis de inicio fija de 300 mg/día) donde la exposición de las pacientes es conocida y se definen como: muy frecuentes ( $\geq 1/10$ ); frecuentes ( $\geq 1/100$  a  $< 1/10$ ); poco frecuentes ( $\geq 1/1\ 000$  a  $< 1/100$ ); raras ( $\geq 1/10\ 000$  a  $< 1/1\ 000$ ); y muy raras ( $< 1/10\ 000$ ). Dentro de cada grupo de frecuencias, se presentan los efectos adversos en orden decreciente de gravedad.

**Tabla 4. Tabla de reacciones adversas**

<b>Clasificación por órganos y sistemas de MedDRA</b>	<b>Frecuencia de todos los grados de CTCAE*</b>	<b>Frecuencia de CTCAE* de grado 3 o 4</b>
Infecciones e infestaciones	<b>Muy frecuentes</b> Infección del tracto urinario <b>Frecuentes</b> Bronquitis, conjuntivitis	<b>Poco frecuentes</b> Infección del tracto urinario, bronquitis
Neoplasias benignas, malignas y no especificadas (incl quistes y pólipos)	<b>Frecuentes</b> Síndrome mielodisplásico/leucemia mieloide aguda**	<b>Frecuentes</b> Síndrome mielodisplásico/leucemia mieloide aguda**
Trastornos de la sangre y del sistema linfático	<b>Muy frecuentes</b> Trombocitopenia, anemia, neutropenia, leucopenia <b>Poco frecuentes</b> Pancitopenia, neutropenia febril	<b>Muy frecuentes</b> Trombocitopenia, anemia, neutropenia <b>Frecuentes</b> Leucopenia <b>Poco frecuentes</b> Pancitopenia, neutropenia febril
Trastornos del sistema inmunológico	<b>Frecuentes</b> Hipersensibilidad†	<b>Poco frecuentes</b> Hipersensibilidad
Trastornos del metabolismo y de la nutrición	<b>Muy frecuentes</b> Disminución del apetito <b>Frecuentes</b> Hipocalcemia	<b>Frecuentes</b> Hipocalcemia <b>Poco frecuentes</b> Disminución del apetito
Trastornos psiquiátricos	<b>Muy frecuentes</b> Insomnio <b>Frecuentes</b> Ansiedad, depresión, deterioro cognitivo†† <b>Poco frecuentes</b> Estado confusional	<b>Poco frecuentes</b> Insomnio, ansiedad, depresión, estado confusional
Trastornos del sistema nervioso	<b>Muy frecuentes</b> Cefalea, mareo <b>Frecuentes</b> Disgeusia <b>Raras</b> Síndrome de encefalopatía posterior reversible (PRES)**	<b>Poco frecuentes</b> Cefalea
Trastornos cardíacos	<b>Muy frecuentes</b> Palpitaciones <b>Frecuentes</b> Taquicardia	
Trastornos vasculares	<b>Muy frecuentes</b> Hipertensión	<b>Frecuentes</b> Hipertensión



<b>Clasificación por órganos y sistemas de MedDRA</b>	<b>Frecuencia de todos los grados de CTCAE*</b>	<b>Frecuencia de CTCAE* de grado 3 o 4</b>
	<b>Raras</b> Crisis hipertensivas	
Trastornos respiratorios, torácicos y mediastínicos	<b>Muy frecuentes</b> Disnea, tos, nasofaringitis <b>Frecuentes</b> Epistaxis <b>Poco frecuentes</b> Neumonitis	<b>Poco frecuentes</b> Disnea, epistaxis, neumonitis
Trastornos gastrointestinales	<b>Muy frecuentes</b> Náuseas, estreñimiento, vómitos, dolor abdominal, diarrea, dispepsia <b>Frecuentes</b> Boca seca, distensión abdominal, inflamación de las mucosas, estomatitis	<b>Frecuentes</b> Náuseas, vómitos, dolor abdominal <b>Poco frecuentes</b> Diarrea, estreñimiento, inflamación de las mucosas, estomatitis, boca seca
Trastornos de la piel y del tejido subcutáneo	<b>Frecuentes</b> Fotosensibilidad, erupción	<b>Poco frecuentes</b> Fotosensibilidad, erupción
Trastornos musculoesqueléticos y del tejido conjuntivo	<b>Muy frecuentes</b> Dolor de espalda, artralgia <b>Frecuentes</b> Mialgia	<b>Poco frecuentes</b> Dolor de espalda, artralgia, mialgia
Trastornos generales y alteraciones en el lugar de administración	<b>Muy frecuentes</b> Fatiga, astenia <b>Frecuentes</b> Edema periférico	<b>Frecuentes</b> Fatiga, astenia
Exploraciones complementarias	<b>Frecuentes</b> Elevación de la gamma-glutamyltransferasa, AST elevada, aumento de creatinina en sangre, ALT elevada, aumento de la fosfatasa alcalina en sangre, disminución de peso	<b>Frecuentes</b> Elevación de la gamma-glutamyltransferasa, ALT elevada <b>Poco frecuentes</b> AST elevada, aumento de la fosfatasa alcalina en sangre

\* CTCAE=Criterios Comunes de Terminología para Eventos Adversos versión 4.02

\*\* Basado en datos de los ensayos clínicos de niraparib. No se limita solamente al estudio pivotal en monoterapia ENGOT-OV16.

† Incluye hipersensibilidad, hipersensibilidad al fármaco, reacción anafiláctica, erupción farmacológica, angioedema y urticaria.

†† Incluye deterioro de la memoria, deterioro de la concentración.

Las reacciones adversas observadas en el grupo de pacientes a las que se les administró una dosis de inicio de 200 mg de Zejula según el peso o el recuento de plaquetas basal fueron de frecuencia similar o menor en comparación con el grupo al que se les administró una dosis de inicio fija de 300 mg (Tabla 4).

Consulte a continuación para obtener información específica sobre la frecuencia de trombocitopenia, anemia y neutropenia.

#### Descripción de reacciones adversas seleccionadas

Las reacciones adversas hematológicas (trombocitopenia, anemia, neutropenia), incluidos diagnósticos clínicos y/o valores analíticos, se produjeron generalmente en un momento temprano durante el tratamiento con niraparib y la incidencia disminuyó con el tiempo.

En los estudios NOVA y PRIMA, las pacientes elegibles para el tratamiento con Zejula tenían los siguientes parámetros hematológicos antes del inicio del tratamiento: recuento absoluto de neutrófilos (RAN)  $\geq 1\,500$  células/ $\mu\text{l}$ ; plaquetas  $\geq 100\,000$  células/ $\mu\text{l}$  y hemoglobina  $\geq 9$  g/dl (NOVA) o  $\geq 10$  g/dl (PRIMA). En el programa clínico, las reacciones adversas hematológicas se manejaron con seguimiento analítico y ajuste de dosis (ver sección 4.2).

En PRIMA, a las pacientes a las que se les administró una dosis de inicio de Zejula basada en el peso o el recuento de plaquetas basal, se les redujeron la trombocitopenia, anemia y neutropenia Grado  $\geq 3$  del 48 % al 21 %, del 36 % al 23 % y del 24 % al 15 % respectivamente, en comparación con el grupo al que se administró una dosis de inicio fija de 300 mg. La suspensión debida a trombocitopenia, anemia y neutropenia ocurrió, en el 3 %, 3 % y 2 % de las pacientes respectivamente.

#### *Trombocitopenia*

En PRIMA, el 39 % de las pacientes tratadas con Zejula experimentaron trombocitopenia de Grado 3/4 en comparación con el 0,4 % de las pacientes que recibieron placebo con una mediana de tiempo desde la primera dosis hasta el primer acontecimiento de 22 días (rango: 15 a 335 días) y con una mediana de duración de 6 días (rango: 1 a 374 días). Se produjo la suspensión del tratamiento debido a trombocitopenia en el 4 % de las pacientes que recibieron niraparib.

En NOVA, aproximadamente el 60 % de las pacientes que recibieron Zejula presentaron trombocitopenia de cualquier grado y el 34 % de las pacientes presentaron trombocitopenia de Grado 3/4. En pacientes con un recuento plaquetario inferior a  $180 \times 10^9/\text{l}$ , se produjo trombocitopenia de cualquier grado y de Grado 3/4 en el 76 % y en el 45 % de las pacientes, respectivamente. Las medianas del tiempo hasta la aparición de trombocitopenia, con independencia del grado, y de trombocitopenia de Grado 3/4 fueron de 22 y 23 días, respectivamente. La tasa de incidencias nuevas de trombocitopenia después de hacer modificaciones intensivas de la dosis durante los dos primeros meses de tratamiento a partir del Ciclo 4 fue de 1,2 %. La mediana de la duración de los episodios de trombocitopenia de cualquier grado fue de 23 días y la mediana de duración de la trombocitopenia de Grado 3/4 fue de 10 días. Las pacientes tratadas con Zejula que presentan trombocitopenia podrían tener un aumento del riesgo de hemorragia. En el programa clínico, se abordó la trombocitopenia con controles analíticos, modificación de la dosis y transfusión de plaquetas en caso de ser necesario (ver sección 4.2). Se produjo la suspensión del tratamiento a causa de acontecimientos de trombocitopenia (trombocitopenia y disminución del recuento plaquetario) en aproximadamente el 3 % de las pacientes.

En el estudio NOVA, 48 de 367 (13 %) pacientes experimentaron hemorragia con trombocitopenia concurrente; todos los eventos hemorrágicos concurrentes con trombocitopenia fueron de gravedad Grado 1 o 2, excepto un evento de petequias y hematoma de Grado 3 observado simultáneamente con una reacción adversa grave de pancitopenia. La trombocitopenia ocurrió con mayor frecuencia en pacientes cuyo recuento de plaquetas basal era inferior a  $180 \times 10^9/\text{l}$ . Aproximadamente el 76 % de las pacientes que recibieron Zejula con plaquetas basales más bajas ( $<180 \times 10^9/\text{l}$ ) sufrieron trombocitopenia de cualquier grado, y el 45 % de las pacientes tuvieron trombocitopenia de Grado 3/4. Se ha observado pancitopenia en  $<1$  % de las pacientes que recibieron niraparib.

#### *Anemia*

En PRIMA, el 31 % de las pacientes tratadas con Zejula tuvieron anemia de Grado 3/4 en comparación con el 2 % de las pacientes que recibieron placebo con una mediana de tiempo desde la primera dosis hasta el primer acontecimiento de 80 días (rango: de 15 a 533 días) y con una mediana de duración de 7 días (rango: de 1 a 119 días). Se produjo la suspensión del tratamiento debido a anemia en el 2 % de las pacientes que recibieron niraparib.

En NOVA, aproximadamente el 50 % de las pacientes presentaron anemia de algún grado y el 25 % presentaron anemia de Grado 3/4. La mediana del tiempo hasta el comienzo de la anemia de cualquier grado fue de 42 días, y de 85 días en el caso de los acontecimientos de Grado 3/4. La mediana de la duración de la anemia de cualquier grado fue de 63 días, y de 8 días, en el caso de los acontecimientos de Grado 3/4. La anemia de cualquier grado podría persistir durante el tratamiento con Zejula. En el programa clínico, la anemia se trató con controles analíticos, ajuste de la dosis (ver sección 4.2), y

cuando se requirió, con transfusiones de hemáties. Se produjo la suspensión del tratamiento a causa de la anemia en el 1 % de las pacientes.

#### *Neutropenia*

En PRIMA, el 21 % de las pacientes tratadas con Zejula tuvieron neutropenia de Grado 3/4 en comparación con el 1 % de las pacientes que recibieron placebo con una mediana de tiempo desde la primera dosis hasta el primer acontecimiento de 29 días (rango: de 15 a 421 días) y con una mediana de duración de 8 días (rango: de 1 a 42 días). Se produjo la suspensión del tratamiento debido a neutropenia en el 2 % de las pacientes que recibieron niraparib.

En NOVA, aproximadamente el 30 % de las pacientes que recibieron Zejula presentaron neutropenia de cualquier grado y el 20 % de las pacientes presentaron neutropenia de Grado 3/4. La mediana del tiempo hasta el comienzo de la neutropenia de cualquier grado fue de 27 días, y de 29 días, en el caso de los acontecimientos de Grado 3/4. La mediana de la duración de la neutropenia de cualquier grado fue de 26 días, y de 13 días, en el caso de los acontecimientos de Grado 3/4. Además, se administró Factor Estimulante de Colonias de Granulocitos (G-CSF) a aproximadamente el 6 % de las pacientes tratadas con niraparib como tratamiento concomitante de la neutropenia. Se produjo la suspensión del tratamiento a causa de neutropenia en el 2 % de las pacientes.

#### *Síndrome mielodisplásico/leucemia mieloide aguda*

En estudios clínicos, se produjo SMD/LMA en el 1 % de las pacientes tratadas con Zejula, donde el 41 % de casos tuvo un desenlace fatal. La incidencia fue mayor en pacientes con cáncer de ovario en recaída, que habían recibido 2 o más líneas de tratamiento previo de quimioterapia basada en platino y con *gBRCA*mut tras 75 meses de seguimiento de supervivencia. Todas las pacientes tenían factores que contribuían al potencial desarrollo de SMD/LMA, habiendo recibido quimioterapia previa basada en platino. Muchas también habían recibido otros agentes dañinos del ADN y radioterapia. La mayoría de las notificaciones fueron en portadoras de *gBRCA*mut. Algunas de las pacientes tenían historial de cáncer previo o de supresión de la médula ósea.

En el estudio PRIMA, la incidencia de SMD/LMA fue de 0,8 % en pacientes que recibieron Zejula y 0,4 % en pacientes que recibieron placebo.

En el estudio NOVA en pacientes con cáncer de ovario en recaída, que habían recibido al menos 2 líneas previas de quimioterapia basada en platino, la incidencia global de SMD/LMA fue de 3,8 % en las pacientes que recibieron Zejula y de 1,7 % en las pacientes que recibieron placebo con un seguimiento de 75 meses. En las cohortes *gBRCA*mut y *gBRCA* no mutada, la incidencia de SMD/LMA fue de 7,4 % y de 1,7 % en pacientes que recibieron Zejula y 3,1 % y 0,9 % en pacientes que recibieron placebo, respectivamente.

#### *Hipertensión*

En PRIMA, se produjo hipertensión de Grado 3/4 en el 6 % de las pacientes tratadas con Zejula en comparación con el 1 % de las pacientes que recibieron placebo con una mediana de tiempo desde la primera dosis hasta el primer acontecimiento de 50 días (rango: de 1 a 589 días) y con una mediana de duración de 12 días (rango: de 1 a 61 días). No se suspendió el tratamiento debido a hipertensión en ningún paciente.

En NOVA, en el 19,3 % de las pacientes tratadas con Zejula se produjo hipertensión de cualquier grado. En el 8,2 % de las pacientes se produjo hipertensión de Grado 3/4. La hipertensión se trató fácilmente con medicamentos antihipertensivos. Se produjo la suspensión del tratamiento a causa de la hipertensión en < 1 % de las pacientes.

#### Población pediátrica

No se ha llevado a cabo ningún estudio en pacientes pediátricas.

#### Notificación de sospechas de reacciones adversas

Es importante notificar sospechas de reacciones adversas al medicamento tras su autorización. Ello permite una supervisión continuada de la relación beneficio/riesgo del medicamento. Se invita a los

profesionales sanitarios a notificar las sospechas de reacciones adversas a través del sistema nacional de notificación incluido en el [Apéndice V](#).

## 4.9 Sobredosis

No existe ningún tratamiento específico en caso de sobredosis de Zejula y no se han establecido los síntomas de sobredosis. En caso de sobredosis, los facultativos deben seguir las medidas generales de apoyo y deben administrar tratamiento sintomático.

## 5. PROPIEDADES FARMACOLÓGICAS

### 5.1 Propiedades farmacodinámicas

Grupo farmacoterapéutico: agentes antineoplásicos, otros agentes antineoplásicos, código ATC: L01XK02.

#### Mecanismo de acción y efectos farmacodinámicos

Niraparib es un inhibidor de las enzimas de la poli (ADP-ribosa) polimerasa (PARP), PARP-1 y PARP-2, que cumplen una función en la reparación del ADN. Los estudios *in vitro* han demostrado que la citotoxicidad inducida por niraparib puede suponer la inhibición de la actividad enzimática de la PARP y un aumento de la formación de complejos de PARP-ADN que tienen como resultado el daño del ADN, apoptosis y muerte celular. Se observó un aumento de la citotoxicidad inducida por niraparib en líneas de células tumorales con o sin deficiencias en los genes supresores de los tumores de cáncer de mama (*BRCA*) 1 y 2. En tumores de xenoinjerto derivados de pacientes (PDX) con cáncer ortotópico, de ovario epitelial seroso de alto grado, que crecieron en ratones, se ha demostrado que niraparib disminuye el crecimiento tumoral en las mutaciones *BRCA* 1 y 2, en *BRCA* no mutadas pero deficiente en recombinación homóloga (HR) y en tumores que son *BRCA* no mutadas y sin deficiencia detectable de HR.

#### Eficacia clínica y seguridad

##### Tratamiento de mantenimiento de primera línea para el cáncer de ovario

PRIMA es un estudio fase III, doble ciego, controlado con placebo en el que las pacientes (n = 733) en respuesta completa o parcial a una primera línea de quimioterapia basada en platino fueron aleatorizadas 2:1 a niraparib o placebo. PRIMA empezó con una dosis de inicio de 300 mg una vez al día en 475 pacientes (de las cuales 317 fueron aleatorizadas al grupo de niraparib vs 158 al grupo de placebo) en ciclos continuos de 28 días. La dosis de inicio en PRIMA se modificó en la Enmienda 2 del Protocolo. A partir de ese momento, a las pacientes que inicialmente tenían un peso corporal  $\geq 77$  kg y un recuento de plaquetas basal  $\geq 150\ 000/\mu\text{l}$  se les administró diariamente 300 mg de niraparib (n = 34) o placebo (n = 21), mientras que a las pacientes que inicialmente tenían un peso corporal  $< 77$  kg o un recuento de plaquetas basal  $< 150\ 000/\mu\text{l}$  se les administró diariamente 200 mg de niraparib (n = 122) o placebo (n = 61).

Las pacientes fueron aleatorizadas después de completar una primera línea de quimioterapia basada en platino con/sin cirugía. Las pacientes fueron aleatorizadas en las 12 semanas siguientes al primer día del último ciclo de quimioterapia. Las pacientes recibieron  $\geq 6$  y  $\leq 9$  ciclos de terapia basada en platino. Después de la cirugía de intervalo, las pacientes recibieron  $\geq 2$  ciclos post operatorios de terapia basada en platino. Las pacientes que habían recibido bevacizumab con quimioterapia pero que no pudieron recibir bevacizumab como terapia de mantenimiento no fueron excluidas del estudio. Las pacientes no podían haber recibido tratamiento previo con un inhibidor del PARP (iPARP), incluido niraparib. Las pacientes que recibieron quimioterapia neoadyuvante seguida de cirugía de intervalo podían tener enfermedad residual visible o no tener enfermedad residual. Se excluyeron las pacientes con enfermedad en estadio III que tuvieron citorreducción completa (es decir, sin enfermedad residual visible) después de la cirugía citorreductora primaria. La aleatorización se estratificó según la mejor respuesta durante el régimen de platino de primera línea (respuesta completa versus respuesta parcial),

quimioterapia neoadyuvante (QTNA) (Sí vs No); y el estado de deficiencia de recombinación homóloga (HRD) [positivo (HR deficiente) vs negativo (HR competente) o no determinado]. La prueba de HRD se realizó utilizando el test HRD en tejido tumoral obtenido en el momento del diagnóstico inicial. Los niveles de CA-125 debían estar en el rango normal (o una disminución de CA-125 > 90 %) durante el tratamiento de primera línea de la paciente y permanecer estables durante al menos 7 días.

Las pacientes comenzaron el tratamiento en el Ciclo 1/Día 1 (C1/D1) con 200 o 300 mg de niraparib o un placebo equivalente administrado una vez al día en ciclos continuos de 28 días. Las visitas clínicas se realizaron en cada ciclo (4 semanas ± 3 días).

La variable primaria fue la supervivencia libre de progresión (SLP), que se determinó mediante una revisión central independiente ciega (RCIC) según RECIST, versión 1.1. La supervivencia global (SG) fue un objetivo secundario clave. La SLP se realizó mediante un análisis jerarquizado: primero en la población con deficiencia de HR, luego en la población general. La mediana de edad de 62 años osciló entre 32 y 85 años entre las pacientes aleatorizadas con niraparib y de 33 a 88 años entre las pacientes aleatorizadas con placebo. El ochenta y nueve por ciento de todas las pacientes eran blancas. El sesenta y nueve por ciento de las pacientes aleatorizadas con niraparib y el 71 % de las pacientes aleatorizadas con placebo tenían un ECOG de 0 al inicio del estudio. En la población general, el 65 % de las pacientes tenía enfermedad en estadio III y el 35 % tenía enfermedad en estadio IV. En la población general, la localización del tumor primario en la mayoría de las pacientes (≥ 80 %) fue el ovario; la mayoría de las pacientes (> 90 %) tenían tumores con histología serosa. El sesenta y siete por ciento de las pacientes recibieron QTNA. El sesenta y nueve por ciento de las pacientes tuvo una respuesta completa a la primera línea de quimioterapia basada en platino. Un total de 6 pacientes con niraparib habían recibido bevacizumab como tratamiento previo para su cáncer de ovario.

PRIMA demostró una mejora estadísticamente significativa en la SLP de las pacientes aleatorizadas a niraparib en comparación con placebo en la población HR deficiente y en la población general (Tabla 5 y Figuras 1 y 2).

Los objetivos secundarios de eficacia incluyeron la SLP después de la primera terapia posterior (SLP2) y la SG (Tabla 5).

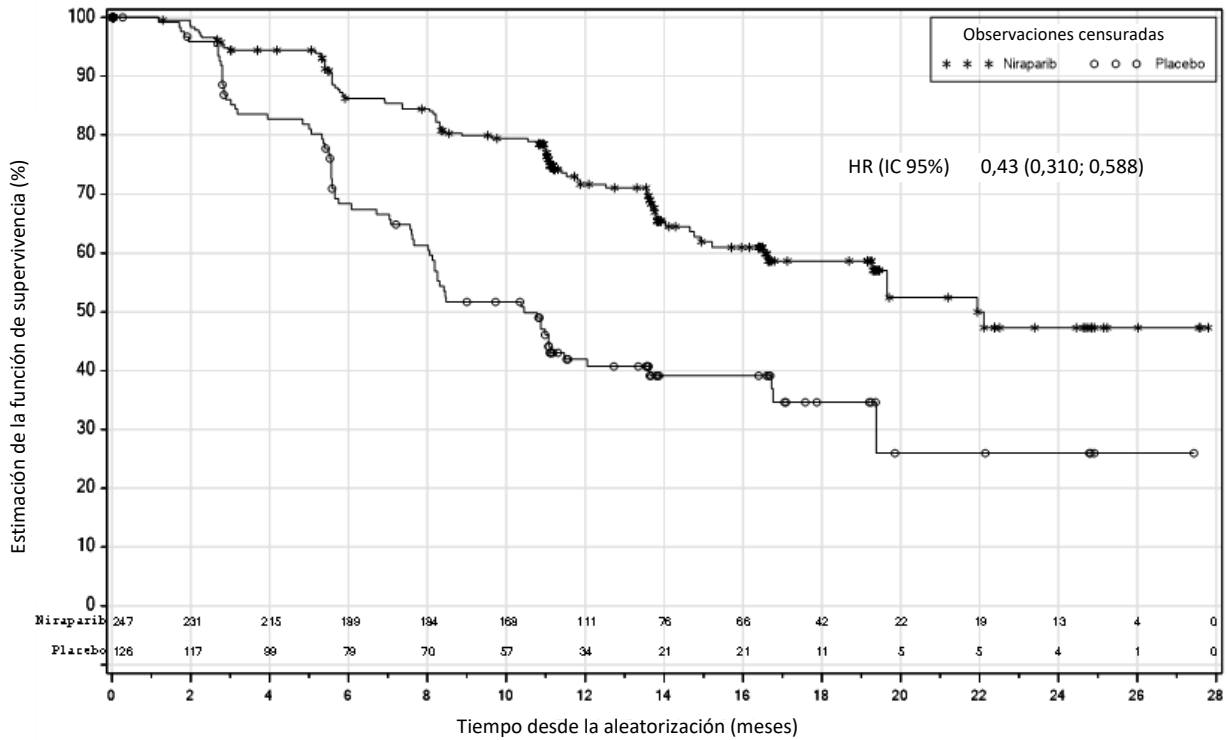
**Tabla 5: Resultados de eficacia – PRIMA (determinado por RCIC)**

	Población con deficiencia de HR		Población general	
	niraparib (N=247)	placebo (N=126)	niraparib (N=487)	placebo (N=246)
Mediana SLP (IC 95 %)	21,9 (19,3; NE)	10,4 (8,1; 12,1)	13,8 (11,5; 14,9)	8,2 (7,3; 8,5)
Hazard ratio (IC 95 %)	0,43 (0,31; 0,59)		0,62 (0,50; 0,76)	
Valor de <i>p</i>	<0,0001		<0,0001	
SLP2 Hazard ratio (IC 95 %)	0,84 (0,485; 1,453)		0,81 (0,577; 1,139)	
SG* Hazard ratio (IC 95 %)	0,61 (0,265; 1,388)		0,70 (0,44; 1,11)	

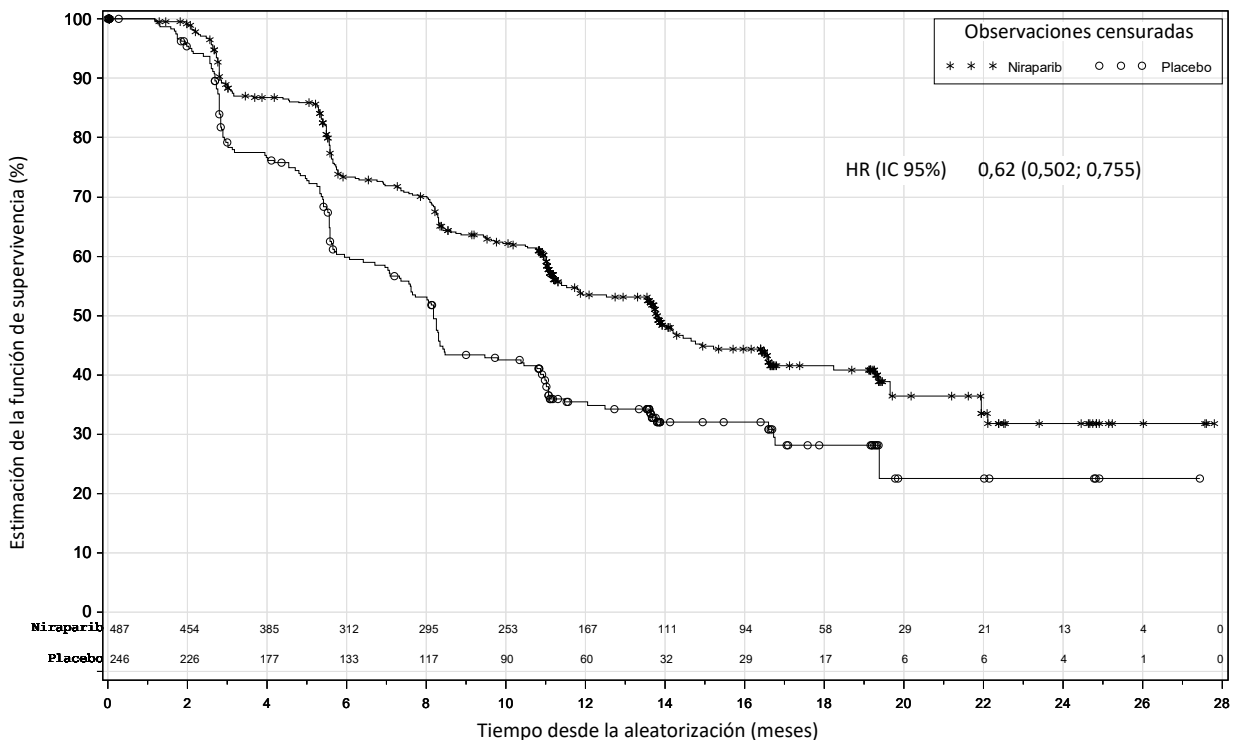
SLP = supervivencia libre de progresión; IC = intervalo de confianza; NE = no evaluable; SG = supervivencia global; SLP2 = SLP después de la primera terapia posterior.

\* Supervivencia estimada a los dos años después de la aleatorización del 84 % para las pacientes que recibieron Zejula, en comparación con el 77 % para las pacientes que recibieron placebo en la población general, en el momento del análisis primario de la SLP. Actualmente los datos de SLP2 y SG no son maduros.

**Figura 1: Supervivencia libre de progresión en pacientes con tumores HR deficientes – PRIMA (población con intención de tratar, N=373)**



**Figura 2: Supervivencia libre de progresión en la población general – PRIMA (población con intención de tratar, N=733)**



## Análisis por subgrupos

Dentro de la población HR deficiente, se observó un hazard ratio de 0,40 (IC del 95 %: 0,27; 0,62) en el subgrupo de pacientes con cáncer de ovario *BRCAmut* (N = 223). En el subgrupo de pacientes con HR deficiente sin una mutación en *BRCA* (N = 150), se observó un hazard ratio de 0,50 (IC del 95 %: 0,31; 0,83). En la población HR competente (N = 249), se observó un hazard ratio de 0,68 (IC del 95 %: 0,49; 0,94).

En un análisis exploratorio del subgrupo de pacientes a las que se les administró una dosis de 200 o 300 mg de Zejula según el peso o el recuento de plaquetas basales, se observó una eficacia comparable (SLP evaluada por el investigador) con un hazard ratio de 0,54 (IC del 95 %: 0,33; 0,91) en la población HR deficiente, y con un hazard ratio de 0,68 (IC del 95 %: 0,49; 0,94) en la población general. En el subgrupo de HR competente, la dosis de 200 mg pareció tener un efecto de tratamiento menor en comparación con la dosis de 300 mg.

### Tratamiento de mantenimiento del cáncer de ovario en recaída sensible a platino

En un ensayo clínico internacional de fase III, aleatorizado, con doble ciego, comparado con placebo (NOVA) se estudió la seguridad y la eficacia de niraparib como tratamiento de mantenimiento en pacientes con cáncer de ovario epitelial seroso predominantemente de alto grado, de las trompas de Falopio o peritoneal primario, recidivado, que eran sensibles a platino, definida como la respuesta completa (RC) o la respuesta parcial (RP) durante más de seis meses desde su penúltimo tratamiento basado en platino. Para ser consideradas aptas para recibir tratamiento con niraparib, las pacientes debían estar en respuesta (RC o RP) después de finalizar la última quimioterapia basada en platino. Los valores de CA-125 debían ser normales (o una disminución > 90 % de CA-125 con respecto al valor basal) después de su último tratamiento con platino, y mantenerse estable durante al menos 7 días. Las pacientes no podían haber recibido un tratamiento previo con un iPARP, incluido Zejula. A las pacientes que cumplían los criterios se las asignó a una de las dos cohortes, de acuerdo con los resultados de una prueba de mutación del *BRCA* de la línea germinal (*gBRCA*). En cada cohorte, se asignó aleatoriamente a las pacientes con una asignación 2:1 de niraparib y placebo. Las pacientes fueron asignadas a la cohorte *gBRCAmut* en base a las muestras de sangre del análisis *gBRCA*, realizadas previamente a la aleatorización. La prueba de mutación *BRCA* tumoral (*tBRCA*) y HRD se realizó mediante el test HRD en tejido tumoral obtenido en el momento del diagnóstico inicial o de la recidiva.

La aleatorización dentro de cada cohorte se estratificó por el tiempo hasta la progresión después del penúltimo tratamiento con platino antes de la inclusión en el estudio (6 a < 12 meses y ≥ 12 meses); el uso o no de bevacizumab junto con la penúltima o la última pauta de platino, y la mejor respuesta durante la pauta más reciente de platino (respuesta completa y respuesta parcial).

Las pacientes empezaron el tratamiento en el Ciclo 1/Día 1 (C1/D1) con 300 mg de niraparib o con el correspondiente placebo, administrado una vez al día en ciclos continuados de 28 días. Se hicieron visitas clínicas en cada ciclo (4 semanas ± 3 días).

En el estudio NOVA, en el 48 % de las pacientes se interrumpió la dosis en el Ciclo 1. Aproximadamente el 47 % de las pacientes volvió a empezar el tratamiento a una dosis reducida en el Ciclo 2.

La dosis usada con mayor frecuencia en las pacientes tratadas con niraparib en el estudio NOVA fue de 200 mg.

Se determinó la supervivencia libre de progresión (SLP) según RECIST (Criterios de Evaluación de la Respuesta en Tumores Sólidos, versión 1.1), o los signos y síntomas clínicos y el aumento de CA-125. La SLP se midió desde el momento de la aleatorización (que se produjo hasta 8 semanas después de la finalización de la pauta de quimioterapia) hasta la progresión de la enfermedad o la muerte.

El análisis de la eficacia principal en cuanto a la SLP se determinó mediante una revisión central independiente, ciega y se definió prospectivamente y se evaluó por separado en la cohorte con

*gBRCA*mut y en la cohorte con *gBRCA* no mutada. Los análisis de supervivencia global (SG) fueron variables secundarias.

Las variables secundarias de eficacia incluyeron el intervalo libre de quimioterapia (ILQ), el tiempo hasta el primer tratamiento posterior (TTP), la SLP después del primer tratamiento posterior (SLP2) y la SG.

En general, los datos demográficos, las características basales de la enfermedad y el historial de tratamiento previo estaban bien equilibrados entre los grupos de niraparib y placebo en el *gBRCA*mut (n = 203) y la de *gBRCA* no mutada (n = 350). Las medianas de edad variaron entre 57 y 63 años en todos los tratamientos y cohortes. La principal localización del tumor en la mayoría de las pacientes (> 80 %) en cada cohorte fue el ovario; la mayoría de las pacientes (> 84 %) tenía tumores con tipo histológico seroso. Una alta proporción de pacientes en ambos grupos de tratamiento y en ambas cohortes habían recibido tres o más líneas de quimioterapia anteriormente, incluidos el 49 % y el 34 % de las pacientes tratadas con niraparib en las cohortes con *gBRCA*mut y *gBRCA* no mutada, respectivamente. La mayoría de las pacientes tenían entre 18 y 64 años (78 %), eran caucásicos (86 %) y tenían un estado funcional ECOG de 0 (68 %).

En la cohorte con *gBRCA*mut, la mediana del número de ciclos de tratamiento fue mayor en el grupo que recibió niraparib que en el que recibió placebo (14 y 7 ciclos, respectivamente). Un mayor número de pacientes que recibieron niraparib continuaron el tratamiento durante más de 12 meses en comparación con el grupo de placebo (54,4 % y 16,9 % respectivamente). En la cohorte total con *gBRCA* no mutada, la mediana del número de ciclos de tratamiento fue más alta en el grupo que recibió niraparib que en el que recibió placebo (8 y 5 ciclos, respectivamente). Un mayor número de pacientes que recibieron niraparib continuaron el tratamiento durante más de 12 meses en comparación con el grupo de placebo (34,2 % y 21,1 %, respectivamente).

El estudio cumplió su objetivo principal de mejoría estadísticamente significativa de la SLP en cuanto al tratamiento de mantenimiento con niraparib en monoterapia, comparado con el placebo, en la cohorte con *gBRCA*mut, así como en la totalidad de la cohorte con *gBRCA* no mutada. La tabla 6 y Figuras 3 y 4 muestran los resultados correspondientes de la variable primaria de eficacia de SLP de las poblaciones (cohorte con *gBRCA*mut y la totalidad de la cohorte con *gBRCA* no mutada).

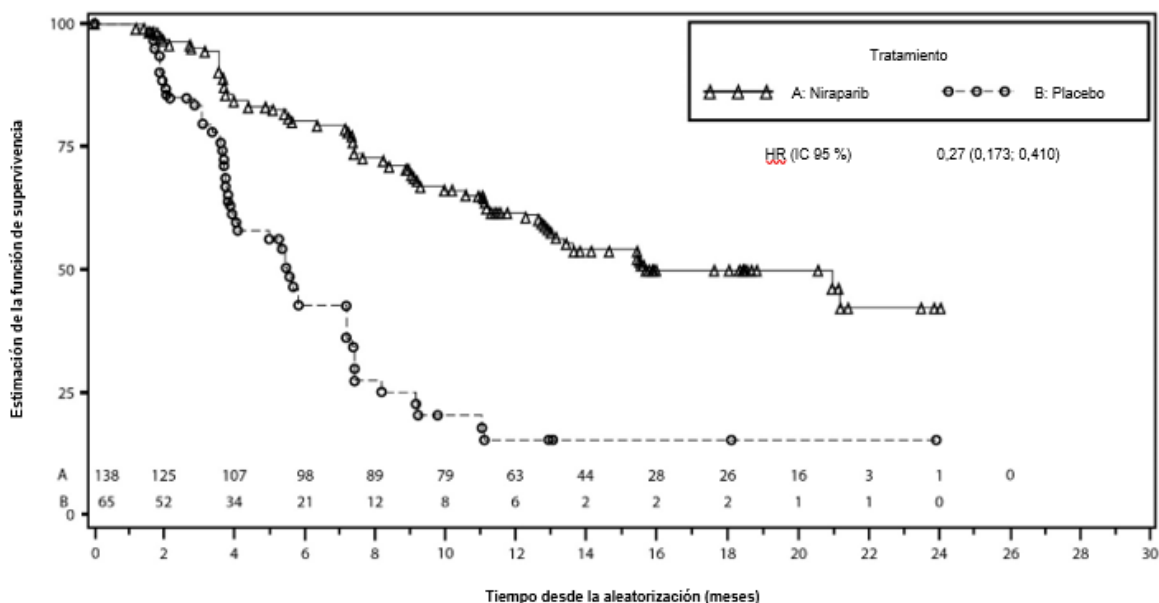
**Tabla 6: Resumen de los resultados correspondientes al objetivo principal en el estudio NOVA.**

	Cohorte con <i>gBRCA</i> mut		Cohorte con <i>gBRCA</i> no mutada	
	niraparib (n = 138)	placebo (n = 65)	niraparib (n = 234)	placebo (n = 116)
Mediana de la SLP (IC 95 %)	21,0 (12,9; NE)	5,5 (3,8; 7,2)	9,3 (7,2; 11,2)	3,9 (3,7; 5,5)
Valor de <i>p</i>	< 0,0001		< 0,0001	
Hazard ratio (Nir:plac) (IC 95 %)	0,27 (0,173; 0,410)		0,45 (0,338; 0,607)	

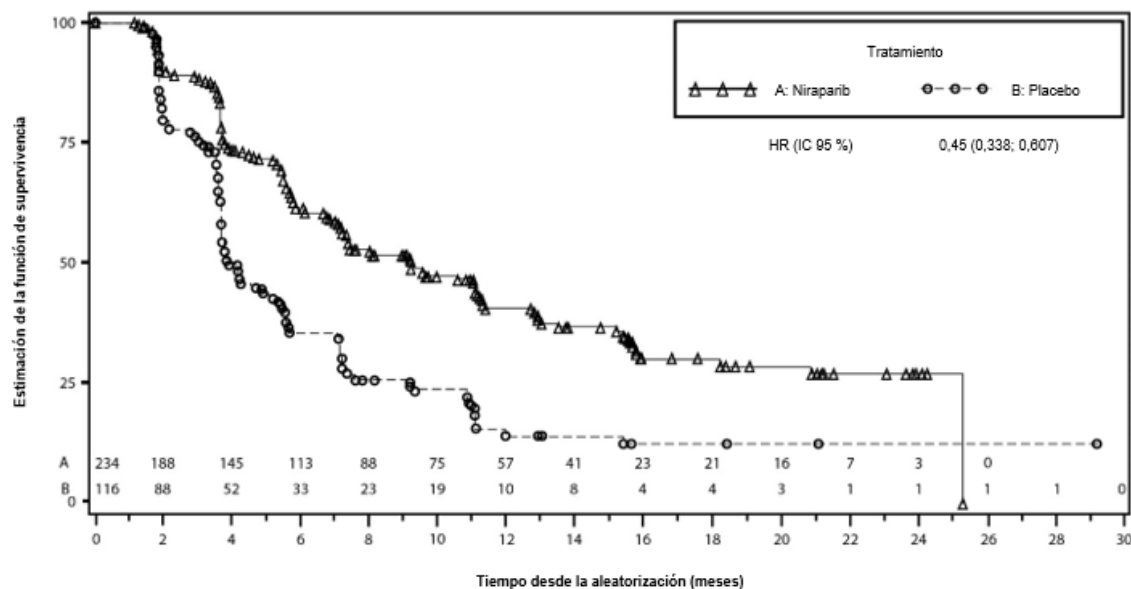
SLP = supervivencia libre de progresión; IC = intervalo de confianza; NE = no evaluable.



**Figura 3: Gráfico de Kaplan-Meier de la supervivencia libre de progresión en la cohorte de *gBRCA*mut evaluada mediante revisión central independiente (RCI) – NOVA (población con intención de tratar: n = 203)**



**Figura 4: Gráfico de Kaplan-Meier de la supervivencia libre de progresión en la cohorte de *gBRCA* no mutada evaluada mediante revisión central independiente (RCI) – NOVA (población con intención de tratar, n = 350)**



Variables secundarias de eficacia en NOVA

En el análisis final, la mediana de SLP2 en la cohorte *gBRCA*mut fue de 29,9 meses para las pacientes tratadas con niraparib en comparación con 22,7 meses para las pacientes que recibieron placebo (HR = 0,70; IC 95 %: 0,50; 0,97). La mediana de SLP2 en la cohorte *gBRCA* no mutada fue de 19,5 meses para las pacientes tratadas con niraparib en comparación con 16,1 meses para las pacientes

que recibieron placebo (HR = 0,80; IC 95 %: 0,63; 1,02).

En el análisis final de supervivencia global, la mediana de SG en la cohorte *gBRCA*mut (n = 203) fue de 40,9 meses para las pacientes tratadas con niraparib en comparación con 38,1 meses para las pacientes que recibieron placebo (HR = 0,85; IC 95 %: 0,61; 1,20). La madurez de los datos en la cohorte *gBRCA*mut era del 76 %. La mediana de SG en la cohorte *gBRCA* no mutada (n = 350) fue de 31,0 meses para las pacientes tratadas con niraparib en comparación con 34,8 meses para las pacientes que recibieron placebo (HR = 1,06; IC 95 %: 0,81; 1,37). La madurez de los datos en la cohorte *gBRCA* no mutada era del 79 %.

Los resultados notificados por las pacientes (PRO) obtenidos de cuestionarios validados (FOSI y EQ5D) indican que las pacientes tratadas con niraparib no comunicaron ninguna diferencia respecto a las pacientes que recibieron placebo en las medidas asociadas con la calidad de vida (QoL).

### Población pediátrica

La Agencia Europea de Medicamentos ha eximido al titular de la obligación de presentar los resultados de los ensayos realizados con Zejula en todos los grupos de la población pediátrica en el cáncer de ovario (excepto el rhabdomyosarcoma y los tumores de células germinales).

## **5.2 Propiedades farmacocinéticas**

### Absorción

Después de la administración de una dosis única de 300 mg de niraparib en ayunas, niraparib fue medido en el plasma al cabo de 30 minutos, donde se alcanzó una concentración plasmática máxima media ( $C_{\max}$ ) de niraparib en aproximadamente 3 horas [804 ng/ml (% CV: 50,2 %)]. Después de varias dosis por vía oral de niraparib de 30 a 400 mg una vez al día, la acumulación del niraparib fue de aproximadamente 2 a 3 veces.

Las exposiciones sistémicas ( $C_{\max}$  y AUC) al niraparib aumentaron en una manera proporcional a la dosis cuando la dosis de niraparib aumentó de 30 mg a 400 mg. La biodisponibilidad absoluta del niraparib es de aproximadamente el 73 %, lo que indica un efecto mínimo de primer paso. En un análisis farmacocinético poblacional de niraparib, se estimó la variabilidad interindividual de la biodisponibilidad con un coeficiente de variación (CV) del 31 %.

Tras una comida rica en grasa en pacientes con tumores sólidos, la  $C_{\max}$  y el  $AUC_{\text{inf}}$  de los comprimidos de niraparib aumentaron un 11% y un 28%, respectivamente, en comparación con las condiciones de ayuno (ver sección 4.2).

Se ha demostrado que las formulaciones en comprimido y cápsula son bioequivalentes. Tras la administración de un comprimido de 300 mg o de tres cápsulas de 100 mg de niraparib en 108 pacientes con tumores sólidos en condiciones de ayuno, los intervalos de confianza del 90 % de los cocientes de las medias geométricas de la  $C_{\max}$ ,  $AUC_{\text{last}}$  y  $AUC_{\infty}$  para los comprimidos en comparación con las cápsulas estuvieron dentro de los límites de la bioequivalencia (0,80 y 1,25).

### Distribución

Niraparib se unió de manera moderada a las proteínas en el plasma humano (83 %), principalmente con albúmina sérica. En un análisis farmacocinético poblacional de niraparib, el volumen de distribución aparente ( $V_d/F$ ) fue de 1 311 L (basado en una paciente de 70 kg) en las pacientes con cáncer (CV 116 %), lo que indica una amplia distribución tisular de niraparib.

## Biotransformación

Niraparib es metabolizado principalmente por carboxilesterasas (CE) para formar un metabolito inactivo principal, M1. En un estudio de balance de masas, M1 y M10 (los glucurónidos de M1 formados posteriormente) fueron los principales metabolitos circulantes.

## Eliminación

Después de una dosis única de 300 mg niraparib por vía oral, el tiempo de semivida terminal media ( $t_{1/2}$ ) de niraparib osciló entre 48 y 51 horas (aproximadamente 2 días). En un análisis farmacocinético poblacional, el aclaramiento total aparente (CL/F) de niraparib fue de 16,5 l/h en las pacientes con cáncer (CV 23,4 %).

Niraparib se elimina principalmente por las vías hepatobiliar y renal. Después de una administración por vía oral de una dosis única de 300 mg de [ $^{14}\text{C}$ ] niraparib, se recuperó una media del 86,2 % (rango de 71 % a 91 %) de la dosis en la orina y las heces durante 21 días. La recuperación radioactiva en la orina fue del 47,5 % (rango de 33,4 % a 60,2 %), y en las heces, el 38,8 % (rango de 28,3 % a 47 %) de la dosis. En muestras agrupadas, recogidas durante 6 días, se recuperó el 40 % de la dosis en la orina, principalmente como metabolitos, y el 31,6 % de la dosis se recuperó en las heces, principalmente como niraparib inalterado.

## Poblaciones especiales

### *Insuficiencia renal*

En el análisis farmacocinético poblacional, las pacientes con insuficiencia renal leve (aclaramiento de creatinina 60-90 ml/min) y moderada (30-60 ml/min), tuvieron un aclaramiento de niraparib levemente reducido en comparación con individuos con una función renal normal (del 7-17 % mayor exposición en insuficiencia renal leve y del 17-38 % mayor exposición en insuficiencia renal moderada). No se considera que la diferencia en la exposición justifique un ajuste de dosis. En los estudios clínicos no se identificó a ninguna paciente con insuficiencia renal grave preexistente o con nefropatía terminal sometida a hemodiálisis (ver sección 4.2).

### *Insuficiencia hepática*

En el análisis farmacocinético poblacional de los datos de los estudios clínicos en pacientes, la insuficiencia hepática leve preexistente (n = 155) no afectó al aclaramiento de niraparib. En un estudio clínico de pacientes con cáncer utilizando los criterios NCI-ODWG para clasificar el grado de insuficiencia hepática, el  $\text{AUC}_{\text{inf}}$  de niraparib en pacientes con insuficiencia hepática moderada (n = 8) fue 1,56 (IC 90 %: 1,06; 2,30) veces el  $\text{AUC}_{\text{inf}}$  de niraparib en pacientes con función hepática normal (n = 9) tras la administración de una dosis única de 300 mg. Se recomienda el ajuste de la dosis de niraparib en pacientes con insuficiencia hepática moderada (ver sección 4.2). La insuficiencia hepática moderada no afectó a la  $C_{\text{máx}}$  de niraparib ni a la unión a proteínas de niraparib. No se han evaluado las propiedades farmacocinéticas de niraparib en las pacientes con insuficiencia hepática grave (ver secciones 4.2 y 4.4).

### *Peso, edad y raza*

Los análisis farmacocinéticos poblacionales indicaron que el aumento de peso aumenta el volumen de distribución de niraparib. No se identificó impacto del peso en el aclaramiento y la exposición de niraparib. El peso corporal no justifica un ajuste de dosis, desde el punto de vista farmacocinético.

El análisis farmacocinético poblacional indicó que el aumento de la edad disminuía el aclaramiento de niraparib. La media de exposición en una paciente de 91 años se estimó un 23 % mayor que en una paciente de 30 años. No se considera que el impacto de la edad justifique un ajuste de dosis.

No hay datos suficientes entre razas para concluir su impacto sobre la farmacocinética de niraparib.

### *Población pediátrica*

No se ha llevado a cabo ningún estudio para investigar las propiedades farmacocinéticas de niraparib en las pacientes pediátricas.

## **5.3 Datos preclínicos sobre seguridad**

### Farmacología de seguridad

*In vitro*, niraparib inhibió el transportador de la dopamina, DAT, a niveles de concentración inferiores a los niveles de exposición en seres humanos. En ratones, dosis únicas de niraparib aumentaron los niveles intracelulares de dopamina y de los metabolitos en el córtex. Se observó una disminución de la actividad psicomotriz en uno de dos estudios en ratones con una dosis única. Se desconoce la importancia clínica de estas observaciones. No se observó ningún efecto en los parámetros conductuales o neurológicos en estudios de toxicidad con dosis repetidas en ratas y perros, a concentraciones calculadas de exposición del SNC parecidas o inferiores a los valores esperados de exposición terapéutica.

### Toxicidad con dosis repetidas

Se observó una disminución de la espermatogénesis en ratas y perros con niveles de exposición inferiores a los vistos en la clínica y fue en gran medida reversible en un plazo de 4 semanas después del cese de la administración.

### Genotoxicidad

Niraparib no fue mutágeno en la prueba del ensayo de mutación bacteriana inversa (de Ames) pero fue clastógeno en un ensayo *in vitro* de aberración cromosómica en mamíferos y en un ensayo *in vivo* de micronúcleos en médula ósea de rata. Esta clastogenia es congruente con la inestabilidad genómica resultante de la farmacología principal de niraparib e indica genotoxicidad potencial en humanos.

### Toxicología para la reproducción

No se han realizado estudios de toxicidad para la reproducción y para el desarrollo con niraparib.

### Carcinogénesis

No se han realizado estudios de carcinogénesis con el niraparib.

## **6. DATOS FARMACÉUTICOS**

### **6.1 Lista de excipientes**

#### Núcleo del comprimido

Crospovidona  
Lactosa monohidrato  
Magnesio estearato  
Celulosa microcristalina (E 460)  
Povidona (E 1201)  
Sílice coloidal hidratada

#### Recubrimiento del comprimido

Alcohol polivinílico (E 1203)  
Dióxido de titanio (E 171)  
Macrogol (E 1521)  
Talco (E 553b)  
Óxido de hierro negro (E 172)

## **6.2 Incompatibilidades**

No procede.

## **6.3 Periodo de validez**

4 años

## **6.4 Precauciones especiales de conservación**

Este medicamento no requiere condiciones especiales de conservación, conservar en el embalaje original para proteger los comprimidos de la absorción de agua en condiciones de humedad elevada.

## **6.5 Naturaleza y contenido del envase**

Blísteres de OPA/aluminio/PVC/aluminio/vinilo/acrílico en estuches de 84 y 56 comprimidos recubiertos con película, o blísteres resistentes a niños de OPA/aluminio/PVC/aluminio/vinilo/acrílico/papel en estuches de 84 y 56 comprimidos recubiertos con película.

Puede que solamente estén comercializados algunos tamaños de envases.

## **6.6 Precauciones especiales de eliminación y otras manipulaciones**

La eliminación del medicamento no utilizado y de todos los materiales que hayan estado en contacto con él se realizará de acuerdo con la normativa local.

## **7. TITULAR DE LA AUTORIZACIÓN DE COMERCIALIZACIÓN**

GlaxoSmithKline (Ireland) Limited  
12 Riverwalk  
Citywest Business Campus  
Dublín 24  
Irlanda

## **8. NÚMERO(S) DE AUTORIZACIÓN DE COMERCIALIZACIÓN**

EU/1/17/1235/004  
EU/1/17/1235/005  
EU/1/17/1235/006  
EU/1/17/1235/007

## **9. FECHA DE LA PRIMERA AUTORIZACIÓN/RENOVACIÓN DE LA AUTORIZACIÓN**

Fecha de la primera autorización: 16 noviembre 2017  
Fecha de la última renovación: 18 julio 2022

## **10. FECHA DE LA REVISIÓN DEL TEXTO**

La información detallada de este medicamento está disponible en la página web de la Agencia Europea de Medicamentos <http://www.ema.europa.eu>.

## **ANEXO II**

- A. FABRICANTE RESPONSABLE DE LA LIBERACIÓN DE LOS LOTES**
- B. CONDICIONES O RESTRICCIONES DE SUMINISTRO Y USO**
- C. OTRAS CONDICIONES Y REQUISITOS DE LA AUTORIZACIÓN DE COMERCIALIZACIÓN**
- D. CONDICIONES O RESTRICCIONES EN RELACIÓN CON LA UTILIZACIÓN SEGURA Y EFICAZ DEL MEDICAMENTO**

## **A. FABRICANTE(S) RESPONSABLE(S) DE LA LIBERACIÓN DE LOS LOTES**

Nombre y dirección de los fabricantes responsables de la liberación de los lotes

Cápsulas duras y comprimidos recubiertos con película:

GlaxoSmithKline Trading Services Ltd.

12 Riverwalk

Citywest Business Campus

Dublín 24

Irlanda

Comprimidos recubiertos con película:

Millmount Healthcare Ltd.

Block 7, City North Business Campus,

Stamullen, Co Meath

Irlanda

o

Glaxo Wellcome, S.A.

Avda. Extremadura, 3

09400 Aranda de Duero

Burgos

España

## **B. CONDICIONES O RESTRICCIONES DE SUMINISTRO Y USO**

Medicamento sujeto a prescripción médica restringida (ver Anexo I: Ficha Técnica o Resumen de las Características del Producto, sección 4.2).

## **C. OTRAS CONDICIONES Y REQUISITOS DE LA AUTORIZACIÓN DE COMERCIALIZACIÓN**

### **• Informes periódicos de seguridad (IPs)**

Los requerimientos para la presentación de los IPs para este medicamento se establecen en la lista de fechas de referencia de la Unión (lista EURD) prevista en el artículo 107quater, apartado 7, de la Directiva 2001/83/CE y cualquier actualización posterior publicada en el portal web europeo sobre medicamentos.

## **D. CONDICIONES O RESTRICCIONES EN RELACIÓN CON LA UTILIZACIÓN SEGURA Y EFICAZ DEL MEDICAMENTO**

### **• Plan de gestión de riesgos (PGR)**

El titular de la autorización de comercialización (TAC) realizará las actividades e intervenciones de farmacovigilancia necesarias según lo acordado en la versión del PGR incluido en el Módulo 1.8.2 de la autorización de comercialización y en cualquier actualización del PGR que se acuerde posteriormente.

Se debe presentar un PGR actualizado:

- A petición de la Agencia Europea de Medicamentos.
- Cuando se modifique el sistema de gestión de riesgos, especialmente como resultado de nueva información disponible que pueda conllevar cambios relevantes en el perfil beneficio/riesgo, o

como resultado de la consecución de un hito importante (farmacovigilancia o minimización de riesgos).

- **Obligación de llevar a cabo medidas posautorización**

El TAC deberá llevar a cabo, dentro del plazo establecido, las siguientes medidas:

<b>Descripción</b>	<b>Fecha límite</b>
Estudio posautorización de eficacia (EPAE): Para investigar más a fondo la eficacia de niraparib como tratamiento de mantenimiento de pacientes adultas con cáncer de ovario epitelial avanzado (estadios FIGO III y IV) de alto grado, trompas de Falopio o peritoneal primario que están en respuesta (completa o parcial) tras completar una primera línea de quimioterapia basada en platino, el TAC debe proporcionar el análisis final para la SG y los análisis actualizados de TPTP, SLP-2 y los resultados para la próxima terapia contra el cáncer del estudio PRIMA.	31 diciembre 2025



**ANEXO III**  
**ETIQUETADO Y PROSPECTO**

## **A. ETIQUETADO**

## INFORMACIÓN QUE DEBE FIGURAR EN EL EMBALAJE EXTERIOR

### ESTUCHE DE LAS CÁPSULAS

#### 1. NOMBRE DEL MEDICAMENTO

Zejula 100 mg cápsulas duras  
niraparib

#### 2. PRINCIPIO(S) ACTIVO(S)

Cada cápsula dura contiene tosilato de niraparib monohidrato equivalente a 100 mg de niraparib.

#### 3. LISTA DE EXCIPIENTES

También contiene lactosa y tartracina (E 102). Para mayor información, consultar el prospecto.

#### 4. FORMA FARMACÉUTICA Y CONTENIDO DEL ENVASE

Cápsula dura  
84 × 1 cápsulas duras  
56 × 1 cápsulas duras  
28 × 1 cápsulas duras

#### 5. FORMA Y VÍA(S) DE ADMINISTRACIÓN

Leer el prospecto antes de utilizar este medicamento.  
Vía oral.

#### 6. ADVERTENCIA ESPECIAL DE QUE EL MEDICAMENTO DEBE MANTENERSE FUERA DE LA VISTA Y DEL ALCANCE DE LOS NIÑOS

Mantener fuera de la vista y del alcance de los niños.

#### 7. OTRA(S) ADVERTENCIA(S) ESPECIAL(ES), SI ES NECESARIO

#### 8. FECHA DE CADUCIDAD

CAD

#### 9. CONDICIONES ESPECIALES DE CONSERVACIÓN

No conservar a temperatura superior a 30 °C.

**10. PRECAUCIONES ESPECIALES DE ELIMINACIÓN DEL MEDICAMENTO NO UTILIZADO Y DE LOS MATERIALES DERIVADOS DE SU USO, CUANDO CORRESPONDA**

La eliminación del medicamento no utilizado y de todos los materiales que hayan estado en contacto con él se realizará de acuerdo con la normativa local.

**11. NOMBRE Y DIRECCIÓN DEL TITULAR DE LA AUTORIZACIÓN DE COMERCIALIZACIÓN**

GlaxoSmithKline (Ireland) Limited  
12 Riverwalk  
Citywest Business Campus  
Dublín 24  
Irlanda

**12. NÚMERO(S) DE AUTORIZACIÓN DE COMERCIALIZACIÓN**

EU/1/17/1235/001 84 cápsulas duras  
EU/1/17/1235/002 56 cápsulas duras  
EU/1/17/1235/003 28 cápsulas duras

**13. NÚMERO DE LOTE**

Lote

**14. CONDICIONES GENERALES DE DISPENSACIÓN**

**15. INSTRUCCIONES DE USO**

**16. INFORMACIÓN EN BRAILLE**

zejula

**17. IDENTIFICADOR ÚNICO - CÓDIGO DE BARRAS 2D**

Incluido el código de barras 2D que lleva el identificador único.

**18. IDENTIFICADOR ÚNICO - INFORMACIÓN EN CARACTERES VISUALES**

PC:  
SN:  
NN:

**INFORMACIÓN MÍNIMA A INCLUIR EN BLÍSTERS O TIRAS**

**BLÍSTER DE LAS CÁPSULAS**

**1. NOMBRE DEL MEDICAMENTO**

Zejula 100 mg cápsulas  
niraparib

**2. NOMBRE DEL TITULAR DE LA AUTORIZACIÓN DE COMERCIALIZACIÓN**

GlaxoSmithKline (Ireland) Limited

**3. FECHA DE CADUCIDAD**

EXP

**4. NÚMERO DE LOTE**

Lot

**5. OTROS**

**INFORMACIÓN QUE DEBE FIGURAR EN EL EMBALAJE EXTERIOR**

**ESTUCHE DE LOS COMPRIMIDOS**

**1. NOMBRE DEL MEDICAMENTO**

Zejula 100 mg comprimidos recubiertos con película  
niraparib

**2. PRINCIPIO(S) ACTIVO(S)**

Cada comprimido recubierto con película contiene tosilato de niraparib monohidrato equivalente a 100 mg de niraparib.

**3. LISTA DE EXCIPIENTES**

También contiene lactosa. Para mayor información, consultar el prospecto.

**4. FORMA FARMACÉUTICA Y CONTENIDO DEL ENVASE**

Comprimidos recubiertos con película  
56 comprimidos recubiertos con película  
84 comprimidos recubiertos con película

**5. FORMA Y VÍA(S) DE ADMINISTRACIÓN**

Leer el prospecto antes de utilizar este medicamento.  
Vía oral.

**6. ADVERTENCIA ESPECIAL DE QUE EL MEDICAMENTO DEBE MANTENERSE FUERA DE LA VISTA Y DEL ALCANCE DE LOS NIÑOS**

Mantener fuera de la vista y del alcance de los niños.

**7. OTRA(S) ADVERTENCIA(S) ESPECIAL(ES), SI ES NECESARIO**

**8. FECHA DE CADUCIDAD**

CAD

**9. CONDICIONES ESPECIALES DE CONSERVACIÓN**

Conservar en el embalaje original.

**10. PRECAUCIONES ESPECIALES DE ELIMINACIÓN DEL MEDICAMENTO NO UTILIZADO Y DE LOS MATERIALES DERIVADOS DE SU USO, CUANDO CORRESPONDA**

La eliminación del medicamento no utilizado y de todos los materiales que hayan estado en contacto con él se realizará de acuerdo con la normativa local.

**11. NOMBRE Y DIRECCIÓN DEL TITULAR DE LA AUTORIZACIÓN DE COMERCIALIZACIÓN**

GlaxoSmithKline (Ireland) Limited  
12 Riverwalk  
Citywest Business Campus  
Dublín 24  
Irlanda

**12. NÚMERO(S) DE AUTORIZACIÓN DE COMERCIALIZACIÓN**

EU/1/17/1235/004 56 comprimidos recubiertos con película  
EU/1/17/1235/005 84 comprimidos recubiertos con película  
EU/1/17/1235/006 56 comprimidos recubiertos con película en blísteres resistentes a niños  
EU/1/17/1235/007 84 comprimidos recubiertos con película en blísteres resistentes a niños

**13. NÚMERO DE LOTE**

Lote

**14. CONDICIONES GENERALES DE DISPENSACIÓN**

**15. INSTRUCCIONES DE USO**

**16. INFORMACIÓN EN BRAILLE**

zejula comprimidos

**17. IDENTIFICADOR ÚNICO - CÓDIGO DE BARRAS 2D**

Incluido el código de barras 2D que lleva el identificador único.

**18. IDENTIFICADOR ÚNICO - INFORMACIÓN EN CARACTERES VISUALES**

PC  
SN  
NN

**INFORMACIÓN MÍNIMA A INCLUIR EN BLÍSTERS O TIRAS**

**BLÍSTER DE LOS COMPRIMIDOS**

**1. NOMBRE DEL MEDICAMENTO**

Zejula 100 mg comprimidos  
niraparib

**2. NOMBRE DEL TITULAR DE LA AUTORIZACIÓN DE COMERCIALIZACIÓN**

GlaxoSmithKline (Ireland) Limited

**3. FECHA DE CADUCIDAD**

EXP

**4. NÚMERO DE LOTE**

Lot

**5. OTROS**



## **B. PROSPECTO**

## Prospecto: información para el paciente

### Zejula 100 mg cápsulas duras niraparib

**Lea todo el prospecto detenidamente antes de empezar a tomar este medicamento, porque contiene información importante para usted.**

- Conserve este prospecto, ya que puede tener que volver a leerlo.
- Si tiene alguna duda, consulte a su médico, farmacéutico o enfermero.
- Este medicamento se le ha recetado solamente a usted, y no debe dárselo a otras personas aunque tengan los mismos síntomas que usted, ya que puede perjudicarles.
- Si experimenta efectos adversos, consulte a su médico, farmacéutico o enfermero, incluso si se trata de efectos adversos que no aparecen en este prospecto. Ver sección 4.

#### Contenido del prospecto

1. Qué es Zejula y para qué se utiliza
2. Qué necesita saber antes de empezar a tomar Zejula
3. Cómo tomar Zejula
4. Posibles efectos adversos
5. Conservación de Zejula
6. Contenido del envase e información adicional

#### 1. Qué es Zejula y para qué se utiliza

##### Qué es Zejula y cómo actúa

Zejula contiene el principio activo llamado niraparib. Niraparib es un tipo de medicamento antineoplásico denominado inhibidor de la PARP. Los inhibidores de la PARP bloquean una enzima llamada poli [difosfato de adenosina ribosa] polimerasa (PARP). La PARP ayuda a las células a reparar el ADN dañado, por lo que su bloqueo significa que no se puede reparar el ADN de las células cancerosas. Esto se traduce en la muerte de las células tumorales, lo que ayuda a controlar el cáncer.

##### Para qué se utiliza Zejula

Zejula se utiliza en las mujeres adultas para el tratamiento del cáncer de ovario, de las trompas de Falopio (una parte del aparato reproductor femenino que conecta los ovarios con el útero) o del peritoneo (la membrana que recubre el abdomen).

Zejula se utiliza para el cáncer que ha:

- respondido al tratamiento anterior con quimioterapia basada en platino, o
- reaparecido (recaída) después de que el cáncer haya respondido al tratamiento anterior con quimioterapia estándar basada en platino.

#### 2. Qué necesita saber antes de empezar a tomar Zejula

##### No tome Zejula

- si es alérgica al niraparib o a alguno de los demás componentes de este medicamento (incluidos en la sección 6).
- si está en periodo de lactancia.

##### Advertencias y precauciones

Consulte a su médico, farmacéutico o enfermero antes de empezar a tomar este medicamento o mientras toma este medicamento, si alguna de las siguientes condiciones le aplica:

##### Número bajo de células de la sangre

Zejula reduce el recuento de células de la sangre, por ejemplo, el número de glóbulos rojos (anemia),

el número de glóbulos blancos (neutropenia) o el número de plaquetas (trombocitopenia). Entre los signos y síntomas que es necesario controlar se cuentan la fiebre o la infección, y los moretones o sangrado anormales (ver la sección 4 para más información). Su médico le hará análisis de sangre con regularidad durante su tratamiento.

#### Síndrome mielodisplásico/leucemia mieloide aguda

Raras veces el bajo recuento de células sanguíneas puede ser un signo de problemas más graves con la médula ósea, como el "síndrome mielodisplásico" (SMD) o la "leucemia mieloide aguda" (LMA). Es posible que su médico desee analizar su médula ósea para detectar estos problemas.

#### Hipertensión arterial

Zejula puede producir un aumento de la presión arterial, que en algunos casos puede ser grave. Su médico le medirá la presión arterial con regularidad durante su tratamiento. También puede darle un medicamento para tratar la hipertensión arterial y, si es necesario, ajustarle la dosis de Zejula. Su médico puede aconsejarle un control de la presión arterial en el domicilio y darle instrucciones de que contacte con él en caso de un aumento de la presión arterial.

#### Síndrome de encefalopatía posterior reversible (PRES)

Un efecto adverso neurológico raro llamado PRES se ha asociado con el tratamiento con Zejula. Si tiene dolor de cabeza, cambios en la visión, confusión o convulsiones con o sin presión arterial alta, contacte con su médico.

#### **Niños y adolescentes**

Los niños menores de 18 años no deben recibir Zejula. No se ha estudiado este medicamento en este grupo de edad.

#### **Otros medicamentos y Zejula**

Informe a su médico o farmacéutico si está tomando, ha tomado recientemente o pudiera tener que tomar cualquier otro medicamento.

#### **Embarazo**

No se debe tomar Zejula durante el embarazo, ya que podría dañar al bebé. Si está embarazada, cree que podría estar embarazada o tiene intención de quedarse embarazada, consulte a su médico antes de tomar este medicamento.

Si usted es una mujer que podría quedarse embarazada, debe utilizar un método anticonceptivo altamente efectivo mientras esté tomando Zejula, y debe seguir usando un método anticonceptivo altamente efectivo durante 6 meses después de tomar la última dosis. Su médico le pedirá que confirme que no está embarazada mediante una prueba de embarazo antes de empezar el tratamiento. Póngase inmediatamente en contacto con su médico si se queda embarazada mientras toma Zejula.

#### **Lactancia**

No se debe tomar Zejula si está en periodo de lactancia, ya que no se sabe si pasa a la leche materna. Si está dando el pecho, debe parar antes de empezar a tomar Zejula, y no debe volver a dar el pecho hasta 1 mes después de tomar la última dosis. Consulte a su médico antes de tomar este medicamento.

#### **Conducción y uso de máquinas**

Cuando esté tomando Zejula, puede que se sienta débil, desconcentrada, cansada o mareada y, por lo tanto, puede afectar a su capacidad para conducir y utilizar máquinas. Tenga precaución al conducir o utilizar máquinas.

#### **Zejula contiene lactosa**

Si su médico la ha indicado que padece una intolerancia a ciertos azúcares, consulte con él antes de tomar este medicamento.

#### **Zejula contiene tartrazina (E 102)**

Puede provocar reacciones de tipo alérgico.

### 3. Cómo tomar Zejula

Siga exactamente las instrucciones de administración de este medicamento indicadas por su médico o farmacéutico. En caso de duda, consulte de nuevo a su médico o farmacéutico.

*Para el cáncer de ovario que ha respondido al primer tratamiento con quimioterapia basada en platino*

La dosis inicial recomendada es de 200 mg (dos cápsulas de 100 mg), tomadas juntas una vez al día, con o sin alimentos. Si pesa  $\geq 77$  kg y tiene un recuento de plaquetas  $\geq 150\,000/\mu\text{l}$  antes de comenzar el tratamiento, la dosis inicial recomendada es de 300 mg (tres cápsulas de 100 mg), tomadas juntas una vez al día, con o sin alimentos.

*Para el cáncer de ovario que reaparece (recaída)*

La dosis inicial recomendada es de 300 mg (tres cápsulas de 100 mg) tomadas juntas, una vez al día, con o sin alimentos.

Tome Zejula aproximadamente a la misma hora todos los días. Si toma Zejula al acostarse, puede ayudarle a hacer frente a las náuseas.

Su médico podría ajustar su dosis de inicio si padece problemas de hígado.

Trague las cápsulas enteras, con algo de agua. No mastique ni triture las cápsulas. Esto asegurará que el medicamento funcione lo mejor posible.

Su médico puede recomendar una dosis más baja si sufre efectos adversos (como náuseas, cansancio, sangrado o cardenales anormales o anemia).

Su médico la verá con regularidad y usted seguirá tomando Zejula con normalidad siempre que obtenga un beneficio y no sufra efectos adversos inaceptables.

#### **Si toma más Zejula del que debe**

Si toma una dosis más alta de la normal, consulte inmediatamente a su médico.

#### **Si olvidó tomar Zejula**

No tome otra dosis si olvida una dosis o vomita después de tomar Zejula. Tome la siguiente dosis a la hora programada. No tome una dosis doble para compensar las dosis olvidadas.

Si tiene cualquier otra duda sobre el uso de este medicamento, pregunte a su médico, farmacéutico o enfermero.

### 4. Posibles efectos adversos

Al igual que todos los medicamentos, este medicamento puede producir efectos adversos, aunque no todas las personas los sufran.

**Contacte de inmediato con su médico si nota alguno de los siguientes efectos adversos GRAVES - puede necesitar tratamiento médico urgente:**

**Muy frecuentes** (pueden afectar a más de 1 de cada 10 personas)

- Cardenales o sangrado durante un tiempo más prolongado del habitual si se lastima: estos pueden ser signos de un bajo recuento de plaquetas (trombocitopenia).
- Tener dificultad para respirar, sentirse muy cansado, tener la piel pálida o la frecuencia cardíaca elevada pueden ser signos de un bajo recuento de glóbulos rojos (anemia).
- Fiebre o infección: el bajo recuento de glóbulos blancos (neutropenia) puede aumentar el riesgo

de infección. Los signos pueden incluir fiebre, escalofríos, sensación de debilidad o de confusión, tos, dolor o sensación de ardor al orinar. Algunas infecciones pueden ser graves y pueden provocar la muerte.

- Disminución del número de glóbulos blancos en sangre (leucopenia).

**Frecuentes** (pueden afectar hasta 1 de cada 10 personas)

- Reacción alérgica (incluyendo una reacción alérgica grave que puede poner en peligro su vida). Los signos incluyen erupción cutánea elevada y con picazón (habón urticarial) e hinchazón, a veces de la cara o la boca (angioedema), que causan dificultad para respirar y colapso o pérdida de conciencia.
- Bajo recuento de células de la sangre debido a un problema en la médula ósea o cáncer en la sangre originado en la médula ósea, como el “síndrome mielodisplásico” (SMD) o la “leucemia mieloide aguda” (LMA).

**Poco frecuentes** (pueden afectar hasta 1 de cada 100 personas)

- Fiebre con bajo recuento de glóbulos blancos (neutropenia febril).
- Disminución del número de glóbulos rojos, glóbulos blancos y plaquetas (pancitopenia).

**Raras** (pueden afectar hasta 1 de cada 1 000 personas)

- Un aumento repentino de la presión arterial, que puede ser una emergencia médica que podría provocar daños en los órganos o poner en peligro su vida.
- Una afección cerebral con síntomas que incluyen convulsiones (ataques), dolor de cabeza, confusión y cambios en la visión (Síndrome de encefalopatía posterior reversible o PRES), que es una emergencia médica que podría provocar daños en los órganos o poner en peligro su vida.

Hable con su médico si presenta cualquier otro efecto adverso. Estos pueden ser los siguientes:

**Muy frecuentes** (pueden afectar a más de 1 de cada 10 personas)

- Sensación de malestar (náuseas)
- Disminución del número de glóbulos blancos en sangre
- Disminución del número de plaquetas en sangre
- Disminución del número de glóbulos rojos en sangre (anemia)
- Sensación de cansancio
- Sensación de debilidad
- Estreñimiento
- Vómitos
- Dolor de estómago
- Dificultad para dormir
- Dolor de cabeza
- Disminución del apetito
- Moqueo o nariz congestionada
- Diarrea
- Falta de aliento
- Dolor de espalda
- Dolor articular
- Hipertensión arterial
- Indigestión (dispepsia)
- Mareos
- Tos
- Infección de las vías urinarias
- Palpitaciones (sensación de pulso acelerado o que late más rápido de lo normal).

**Frecuentes** (pueden afectar hasta 1 de cada 10 personas)

- Reacción de tipo quemadura solar después de la exposición a la luz
- Hinchazón de los pies, tobillos, piernas y/o manos
- Niveles bajos de potasio en la sangre
- Inflamación o hinchazón de las vías respiratorias entre la boca y la nariz y los pulmones,

- bronquitis
- Sensación de hinchazón abdominal
- Sensación de preocupación, nerviosismo o inquietud
- Sensación de tristeza, depresión
- Sangrado nasal
- Disminución de peso
- Dolor muscular
- Deterioro de la concentración, entendimiento, memoria y pensamiento (deterioro cognitivo)
- Color rosado en los ojos (*conjuntivitis*)
- Latidos rápidos del corazón que pueden causar mareo, dolor en el pecho o dificultad al respirar
- Boca seca
- Inflamación de la boca y/o del tubo digestivo
- Erupción
- Aumento de los valores de los análisis en la sangre
- Análisis de sangre anormal
- Sabor anormal en la boca.

**Poco frecuentes** (pueden afectar hasta 1 de cada 100 personas)

- Estado de confusión
- Inflamación de los pulmones que puede causar falta de aliento y dificultad para respirar (neumonitis no infecciosa).

### **Comunicación de efectos adversos**

Si experimenta cualquier tipo de efecto adverso, consulte a su médico, farmacéutico o enfermero, incluso si se trata de efectos adversos que no aparecen en este prospecto. También puede comunicarlos directamente a través del sistema nacional de notificación incluido en el [Apéndice V](#). Mediante la comunicación de efectos adversos usted puede contribuir a proporcionar más información sobre la seguridad de este medicamento.

## **5. Conservación de Zejula**

Mantener este medicamento fuera de la vista y del alcance de los niños.

No utilice este medicamento después de la fecha de caducidad que aparece en la caja después de CAD y el blíster después de EXP. La fecha de caducidad es el último día del mes que se indica.

No conservar a temperatura superior a 30 °C.

Los medicamentos no se deben tirar por los desagües ni a la basura. Pregunte a su farmacéutico cómo deshacerse de los envases y de los medicamentos que ya no necesita. De esta forma, ayudará a proteger el medio ambiente.

## **6. Contenido del envase e información adicional**

### **Composición de Zejula**

- El principio activo es niraparib. Cada cápsula dura contiene tosilato de niraparib monohidrato equivalente a 100 mg de niraparib.
- Los demás componentes (excipientes) son:  
Contenido de la cápsula: estearato de magnesio, lactosa monohidrato  
Envoltura de la cápsula: dióxido de titanio (E 171), gelatina, azul brillante FCF (E 133), eritrosina (E 127), tartrazina (E 102)  
Tinta de impresión: goma laca (E 904), propilenglicol (E 1520), hidróxido de potasio (E 525), óxido de hierro negro (E 172), hidróxido de sodio (E 524), povidona (E 1201), y dióxido de

titanio (E 171).

Este medicamento contiene lactosa y tartrazina. Para más información, consulte la sección 2.

### **Aspecto de Zejula y contenido del envase**

Las cápsulas duras de Zejula tienen un cuerpo opaco de color blanco y un cierre opaco de color morado. En el cuerpo de la cápsula, opaco de color blanco, está impreso "100 mg" con tinta negra, y en el cierre de la cápsula, de color morado, está impreso "Niraparib" con tinta blanca. Las cápsulas contienen un polvo blanco a blanquecino.

Las cápsulas duras están envasadas en envases blíster de dosis unitaria de:

- 84 × 1 cápsulas duras
- 56 × 1 cápsulas duras
- 28 × 1 cápsulas duras

Puede que solamente estén comercializados algunos tamaños de envases.

### **Titular de la autorización de comercialización**

GlaxoSmithKline (Ireland) Limited  
12 Riverwalk  
Citywest Business Campus  
Dublín 24  
Irlanda

### **Responsable de la fabricación**

GlaxoSmithKline Trading Services Ltd.  
12 Riverwalk  
Citywest Business Campus  
Dublín 24  
Irlanda

Pueden solicitar más información respecto a este medicamento dirigiéndose al representante local del titular de la autorización de comercialización:

#### **België/Belgique/Belgien**

GlaxoSmithKline Pharmaceuticals s.a./n.v.  
Tél/Tel: + 32 (0) 10 85 52 00

#### **Lietuva**

GlaxoSmithKline (Ireland) Limited  
Tel: + 370 80000334

#### **България**

GlaxoSmithKline (Ireland) Limited  
Тел.: + 359 80018205

#### **Luxembourg/Luxemburg**

GlaxoSmithKline Pharmaceuticals s.a./n.v.  
Belgique/Belgien  
Tél/Tel: + 32 (0) 10 85 52 00

#### **Česká republika**

GlaxoSmithKline, s.r.o.  
Tel: + 420 222 001 111  
cz.info@gsk.com

#### **Magyarország**

GlaxoSmithKline (Ireland) Limited  
Tel.: + 36 80088309

#### **Danmark**

GlaxoSmithKline Pharma A/S  
Tlf: + 45 36 35 91 00  
dk-info@gsk.com

#### **Malta**

GlaxoSmithKline (Ireland) Limited  
Tel: + 356 80065004

#### **Deutschland**

GlaxoSmithKline GmbH & Co. KG

#### **Nederland**

GlaxoSmithKline BV  
Tel: + 31 (0) 33 2081100

Tel.: + 49 (0)89 36044 8701  
produkt.info@gsk.com

**Eesti**  
GlaxoSmithKline (Ireland) Limited  
Tel: + 372 8002640

**Ελλάδα**  
GlaxoSmithKline Μονοπρόσωπη Α.Ε.Β.Ε.  
Τηλ: + 30 210 68 82 100

**España**  
GlaxoSmithKline, S.A.  
Tel: + 34 900 202 700  
es-ci@gsk.com

**France**  
Laboratoire GlaxoSmithKline  
Tél: + 33 (0)1 39 17 84 44  
diam@gsk.com

**Hrvatska**  
GlaxoSmithKline (Ireland) Limited  
Tel: +385 800787089

**Ireland**  
GlaxoSmithKline (Ireland) Limited  
Tel: + 353 (0)1 4955000

**Ísland**  
Vistor hf.  
Sími: + 354 535 7000

**Italia**  
GlaxoSmithKline S.p.A.  
Tel: + 39 (0)45 7741111

**Κύπρος**  
GlaxoSmithKline (Ireland) Limited  
Τηλ: + 357 80070017

**Latvija**  
GlaxoSmithKline (Ireland) Limited  
Tel: + 371 80205045

**Norge**  
GlaxoSmithKline AS  
Tlf: + 47 22 70 20 00

**Österreich**  
GlaxoSmithKline Pharma GmbH  
Tel: + 43 (0)1 97075 0  
at.info@gsk.com

**Polska**  
GSK Services Sp. z o.o.  
Tel.: + 48 (0)22 576 9000

**Portugal**  
GlaxoSmithKline – Produtos Farmacêuticos, Lda.  
Tel: + 351 21 412 95 00  
FI.PT@gsk.com

**România**  
GlaxoSmithKline (Ireland) Limited  
Tel: + 40 800672524

**Slovenija**  
GlaxoSmithKline (Ireland) Limited  
Tel: + 386 80688869

**Slovenská republika**  
GlaxoSmithKline (Ireland) Limited  
Tel: + 421 800500589

**Suomi/Finland**  
GlaxoSmithKline Oy  
Puh/Tel: + 358 (0)10 30 30 30

**Sverige**  
GlaxoSmithKline AB  
Tel: + 46 (0)8 638 93 00  
info.produkt@gsk.com

**United Kingdom (Northern Ireland)**  
GlaxoSmithKline (Ireland) Limited  
Tel: + 44 (0)800 221441  
customercontactuk@gsk.com

**Fecha de la última revisión de este prospecto:**

**Otras fuentes de información**

La información detallada de este medicamento está disponible en la página web de la Agencia Europea de Medicamentos: <http://www.ema.europa.eu>.



## Prospecto: información para el paciente

### Zejula 100 mg comprimidos recubiertos con película niraparib

**Lea todo el prospecto detenidamente antes de empezar a tomar este medicamento, porque contiene información importante para usted.**

- Conserve este prospecto, ya que puede tener que volver a leerlo.
- Si tiene alguna duda, consulte a su médico, farmacéutico o enfermero.
- Este medicamento se le ha recetado solamente a usted, y no debe dárselo a otras personas aunque tengan los mismos síntomas que usted, ya que puede perjudicarles.
- Si experimenta efectos adversos, consulte a su médico, farmacéutico o enfermero, incluso si se trata de efectos adversos que no aparecen en este prospecto. Ver sección 4.

#### Contenido del prospecto

1. Qué es Zejula y para qué se utiliza
2. Qué necesita saber antes de empezar a tomar Zejula
3. Cómo tomar Zejula
4. Posibles efectos adversos
5. Conservación de Zejula
6. Contenido del envase e información adicional

#### 1. Qué es Zejula y para qué se utiliza

##### Qué es Zejula y cómo actúa

Zejula contiene el principio activo llamado niraparib. Niraparib es un tipo de medicamento antineoplásico denominado inhibidor de la PARP. Los inhibidores de la PARP bloquean una enzima llamada poli [difosfato de adenosina ribosa] polimerasa (PARP). La PARP ayuda a las células a reparar el ADN dañado, por lo que su bloqueo significa que no se puede reparar el ADN de las células cancerosas. Esto se traduce en la muerte de las células tumorales, lo que ayuda a controlar el cáncer.

##### Para qué se utiliza Zejula

Zejula se utiliza en las mujeres adultas para el tratamiento del cáncer de ovario, de las trompas de Falopio (una parte del aparato reproductor femenino que conecta los ovarios con el útero) o del peritoneo (la membrana que recubre el abdomen).

Zejula se utiliza para el cáncer que ha:

- respondido al tratamiento anterior con quimioterapia basada en platino, o
- reaparecido (recaída) después de que el cáncer haya respondido al tratamiento anterior con quimioterapia estándar basada en platino.

#### 2. Qué necesita saber antes de empezar a tomar Zejula

##### No tome Zejula

- si es alérgica al niraparib o a alguno de los demás componentes de este medicamento (incluidos en la sección 6).
- si está en periodo de lactancia.

##### Advertencias y precauciones

Consulte a su médico, farmacéutico o enfermero antes de empezar a tomar este medicamento o mientras toma este medicamento, si alguna de las siguientes condiciones le aplica:

##### Número bajo de células de la sangre

Zejula reduce el recuento de células de la sangre, por ejemplo, el número de glóbulos rojos (anemia), el número de glóbulos blancos (neutropenia) o el número de plaquetas (trombocitopenia). Entre los

signos y síntomas que es necesario controlar se cuentan la fiebre o la infección, y los moretones o sangrado anormales (ver la sección 4 para más información). Su médico le hará análisis de sangre con regularidad durante su tratamiento.

#### Síndrome mielodisplásico/leucemia mieloide aguda

Raras veces el bajo recuento de células sanguíneas puede ser un signo de problemas más graves con la médula ósea, como el "síndrome mielodisplásico" (SMD) o la "leucemia mieloide aguda" (LMA). Es posible que su médico desee analizar su médula ósea para detectar estos problemas.

#### Hipertensión arterial

Zejula puede producir un aumento de la presión arterial, que en algunos casos puede ser grave. Su médico le medirá la presión arterial con regularidad durante su tratamiento. También puede darle un medicamento para tratar la hipertensión arterial y, si es necesario, ajustarle la dosis de Zejula. Su médico puede aconsejarle un control de la presión arterial en el domicilio y darle instrucciones de que contacte con él en caso de un aumento de la presión arterial.

#### Síndrome de encefalopatía posterior reversible (PRES)

Un efecto adverso neurológico raro llamado PRES se ha asociado con el tratamiento con Zejula. Si tiene dolor de cabeza, cambios en la visión, confusión o convulsiones con o sin presión arterial alta, contacte con su médico.

#### **Niños y adolescentes**

Los niños menores de 18 años no deben recibir Zejula. No se ha estudiado este medicamento en este grupo de edad.

#### **Otros medicamentos y Zejula**

Informe a su médico o farmacéutico si está tomando, ha tomado recientemente o pudiera tener que tomar cualquier otro medicamento.

#### **Embarazo**

No se debe tomar Zejula durante el embarazo, ya que podría dañar al bebé. Si está embarazada, cree que podría estar embarazada o tiene intención de quedarse embarazada, consulte a su médico antes de tomar este medicamento.

Si usted es una mujer que podría quedarse embarazada, debe utilizar un método anticonceptivo altamente efectivo mientras esté tomando Zejula, y debe seguir usando un método anticonceptivo altamente efectivo durante 6 meses después de tomar la última dosis. Su médico le pedirá que confirme que no está embarazada mediante una prueba de embarazo antes de empezar el tratamiento. Póngase inmediatamente en contacto con su médico si se queda embarazada mientras toma Zejula.

#### **Lactancia**

No se debe tomar Zejula si está en periodo de lactancia, ya que no se sabe si pasa a la leche materna. Si está dando el pecho, debe parar antes de empezar a tomar Zejula, y no debe volver a dar el pecho hasta 1 mes después de tomar la última dosis. Consulte a su médico antes de tomar este medicamento.

#### **Conducción y uso de máquinas**

Cuando esté tomando Zejula, puede que se sienta débil, desconcentrada, cansada o mareada y, por lo tanto, puede afectar a su capacidad para conducir y utilizar máquinas. Tenga precaución al conducir o utilizar máquinas.

#### **Zejula contiene lactosa**

Si su médico la ha indicado que padece una intolerancia a ciertos azúcares, consulte con él antes de tomar este medicamento.

### **3. Cómo tomar Zejula**

Siga exactamente las instrucciones de administración de este medicamento indicadas por su médico o farmacéutico. En caso de duda, consulte de nuevo a su médico o farmacéutico.

*Para el cáncer de ovario que ha respondido al primer tratamiento con quimioterapia basada en platino*

La dosis inicial recomendada es de 200 mg (dos comprimidos de 100 mg), tomados juntos una vez al día, sin alimentos (al menos 1 hora antes o 2 horas después de una comida) o con una comida ligera. Si pesa  $\geq 77$  kg y tiene un recuento de plaquetas  $\geq 150\,000/\mu\text{l}$  antes de comenzar el tratamiento, la dosis inicial recomendada es de 300 mg (tres comprimidos de 100 mg), tomados juntos una vez al día, sin alimentos (al menos 1 hora antes o 2 horas después de una comida) o con una comida ligera.

*Para el cáncer de ovario que reaparece (recaída)*

La dosis inicial recomendada es de 300 mg (tres comprimidos de 100 mg) tomados juntos una vez al día, sin alimentos (al menos 1 hora antes o 2 horas después de una comida) o con una comida ligera.

Tome Zejula aproximadamente a la misma hora todos los días. Si toma Zejula al acostarse, puede ayudarle a hacer frente a las náuseas.

Su médico podría ajustar su dosis de inicio si padece problemas de hígado.

Su médico puede recomendar una dosis más baja si sufre efectos adversos (como náuseas, cansancio, sangrado o cardenales anormales o anemia).

Su médico la verá con regularidad y usted seguirá tomando Zejula con normalidad siempre que obtenga un beneficio y no sufra efectos adversos inaceptables.

#### **Si toma más Zejula del que debe**

Si toma una dosis más alta de la normal, consulte inmediatamente a su médico.

#### **Si olvidó tomar Zejula**

No tome otra dosis si olvida una dosis o vomita después de tomar Zejula. Tome la siguiente dosis a la hora programada. No tome una dosis doble para compensar las dosis olvidadas.

Si tiene cualquier otra duda sobre el uso de este medicamento, pregunte a su médico, farmacéutico o enfermero.

## **4. Posibles efectos adversos**

Al igual que todos los medicamentos, este medicamento puede producir efectos adversos, aunque no todas las personas los sufran.

**Contacte de inmediato con su médico si nota alguno de los siguientes efectos adversos GRAVES - puede necesitar tratamiento médico urgente:**

**Muy frecuentes** (pueden afectar a más de 1 de cada 10 personas)

- Cardenales o sangrado durante un tiempo más prolongado del habitual si se lastima: estos pueden ser signos de un bajo recuento de plaquetas (trombocitopenia).
- Tener dificultad para respirar, sentirse muy cansado, tener la piel pálida o la frecuencia cardíaca elevada pueden ser signos de un bajo recuento de glóbulos rojos (anemia).
- Fiebre o infección: el bajo recuento de glóbulos blancos (neutropenia) puede aumentar el riesgo de infección. Los signos pueden incluir fiebre, escalofríos, sensación de debilidad o de confusión, tos, dolor o sensación de ardor al orinar. Algunas infecciones pueden ser graves y pueden provocar la muerte.
- Disminución del número de glóbulos blancos en sangre (leucopenia).

**Frecuentes** (pueden afectar hasta 1 de cada 10 personas)

- Reacción alérgica (incluyendo una reacción alérgica grave que puede poner en peligro su vida). Los signos incluyen erupción cutánea elevada y con picazón (habón urticarial) e hinchazón, a veces de la cara o la boca (angioedema), que causan dificultad para respirar y colapso o pérdida de conciencia.
- Bajo recuento de células de la sangre debido a un problema en la médula ósea o cáncer en la sangre originado en la médula ósea, como el “síndrome mielodisplásico” (SMD) o la “leucemia mieloide aguda” (LMA).

**Poco frecuentes** (pueden afectar hasta 1 de cada 100 personas)

- Fiebre con bajo recuento de glóbulos blancos (neutropenia febril).
- Disminución del número de glóbulos rojos, glóbulos blancos y plaquetas (pancitopenia).

**Raras** (pueden afectar hasta 1 de cada 1 000 personas)

- Un aumento repentino de la presión arterial, que puede ser una emergencia médica que podría provocar daños en los órganos o poner en peligro su vida.
- Una afección cerebral con síntomas que incluyen convulsiones (ataques), dolor de cabeza, confusión y cambios en la visión (Síndrome de encefalopatía posterior reversible o PRES), que es una emergencia médica que podría provocar daños en los órganos o poner en peligro su vida.

Hable con su médico si presenta cualquier otro efecto adverso. Estos pueden ser los siguientes:

**Muy frecuentes** (pueden afectar a más de 1 de cada 10 personas)

- Sensación de malestar (náuseas)
- Disminución del número de glóbulos blancos en sangre
- Disminución del número de plaquetas en sangre
- Disminución del número de glóbulos rojos en sangre (anemia)
- Sensación de cansancio
- Sensación de debilidad
- Estreñimiento
- Vómitos
- Dolor de estómago
- Dificultad para dormir
- Dolor de cabeza
- Disminución del apetito
- Moqueo o nariz congestionada
- Diarrea
- Falta de aliento
- Dolor de espalda
- Dolor articular
- Hipertensión arterial
- Indigestión (dispepsia)
- Mareos
- Tos
- Infección de las vías urinarias
- Palpitaciones (sensación de pulso acelerado o que late más rápido de lo normal).

**Frecuentes** (pueden afectar hasta 1 de cada 10 personas)

- Reacción de tipo quemadura solar después de la exposición a la luz
- Hinchazón de los pies, tobillos, piernas y/o manos
- Niveles bajos de potasio en la sangre
- Inflamación o hinchazón de las vías respiratorias entre la boca y la nariz y los pulmones, bronquitis
- Sensación de hinchazón abdominal
- Sensación de preocupación, nerviosismo o inquietud
- Sensación de tristeza, depresión
- Sangrado nasal

- Disminución de peso
- Dolor muscular
- Deterioro de la concentración, entendimiento, memoria y pensamiento (deterioro cognitivo)
- Color rosado en los ojos (*conjuntivitis*)
- Latidos rápidos del corazón que pueden causar mareo, dolor en el pecho o dificultad al respirar
- Boca seca
- Inflamación de la boca y/o del tubo digestivo
- Erupción
- Aumento de los valores de los análisis en la sangre
- Análisis de sangre anormal
- Sabor anormal en la boca.

**Poco frecuentes** (pueden afectar hasta 1 de cada 100 personas)

- Estado de confusión
- Inflamación de los pulmones que puede causar falta de aliento y dificultad para respirar (neumonitis no infecciosa).

### **Comunicación de efectos adversos**

Si experimenta cualquier tipo de efecto adverso, consulte a su médico, farmacéutico o enfermero, incluso si se trata de efectos adversos que no aparecen en este prospecto. También puede comunicarlos directamente a través del **sistema nacional de notificación** incluido en el [Apéndice V](#). Mediante la comunicación de efectos adversos usted puede contribuir a proporcionar más información sobre la seguridad de este medicamento.

## **5. Conservación de Zejula**

Mantener este medicamento fuera de la vista y del alcance de los niños.

No utilice este medicamento después de la fecha de caducidad que aparece en la caja después de CAD y el blíster después de EXP. La fecha de caducidad es el último día del mes que se indica.

Este medicamento no requiere ninguna temperatura especial de conservación.

Conservar en el embalaje original para proteger los comprimidos de la absorción de agua en condiciones de humedad elevada.

Los medicamentos no se deben tirar por los desagües ni a la basura. Pregunte a su farmacéutico cómo deshacerse de los envases y de los medicamentos que ya no necesita. De esta forma, ayudará a proteger el medio ambiente.

## **6. Contenido del envase e información adicional**

### **Composición de Zejula**

- El principio activo es niraparib. Cada comprimido recubierto con película contiene tosilato de niraparib monohidrato equivalente a 100 mg de niraparib.
- Los demás componentes (excipientes) son:

Núcleo del comprimido: crospovidona, lactosa monohidrato, estearato de magnesio, celulosa microcristalina (E 460), povidona (E 1201), sílice coloidal hidratada.

Recubrimiento del comprimido: alcohol polivinílico (E 1203), dióxido de titanio (E 171), macrogol (E 1521), talco (E 553b), óxido de hierro negro (E 172).

Este medicamento contiene lactosa. Para más información, consulte la sección 2.

## Aspecto de Zejula y contenido del envase

Zejula 100 mg comprimidos recubiertos con película son comprimidos recubiertos con película de color gris, de forma ovalada, marcados con “100” en una cara y “Zejula” en la otra.

Los comprimidos recubiertos con película están envasados en blísteres o blísteres resistentes a niños, en estuches de:

- 84 comprimidos recubiertos con película
- 56 comprimidos recubiertos con película

Puede que solamente estén comercializados algunos tamaños de envases.

### Titular de la autorización de comercialización

GlaxoSmithKline (Ireland) Limited  
12 Riverwalk  
Citywest Business Campus  
Dublín 24  
Irlanda

### Responsable de la fabricación

GlaxoSmithKline Trading Services Ltd.  
12 Riverwalk  
Citywest Business Campus  
Dublín 24  
Irlanda

Millmount Healthcare Ltd.  
Block 7, City North Business Campus,  
Stamullen, Co Meath  
Irlanda

Glaxo Wellcome, S.A.  
Avda. Extremadura, 3  
09400 Aranda de Duero  
Burgos  
España

Pueden solicitar más información respecto a este medicamento dirigiéndose al representante local del titular de la autorización de comercialización:

### België/Belgique/Belgien

GlaxoSmithKline Pharmaceuticals s.a./n.v.  
Tél/Tel: + 32 (0) 10 85 52 00

### България

GlaxoSmithKline (Ireland) Limited  
Тел.: + 359 80018205

### Česká republika

GlaxoSmithKline, s.r.o.  
Tel: + 420 222 001 111  
cz.info@gsk.com

### Danmark

GlaxoSmithKline Pharma A/S  
Tlf: + 45 36 35 91 00

### Lietuva

GlaxoSmithKline (Ireland) Limited  
Tel: + 370 80000334

### Luxembourg/Luxemburg

GlaxoSmithKline Pharmaceuticals s.a./n.v.  
Belgique/Belgien  
Tél/Tel: + 32 (0) 10 85 52 00

### Magyarország

GlaxoSmithKline (Ireland) Limited  
Tel.: + 36 80088309

### Malta

GlaxoSmithKline (Ireland) Limited  
Tel: + 356 80065004

dk-info@gsk.com

#### **Deutschland**

GlaxoSmithKline GmbH & Co. KG  
Tel.: + 49 (0)89 36044 8701  
produkt.info@gsk.com

#### **Eesti**

GlaxoSmithKline (Ireland) Limited  
Tel: + 372 8002640

#### **Ελλάδα**

GlaxoSmithKline Μονοπρόσωπη Α.Ε.Β.Ε.  
Τηλ: + 30 210 68 82 100

#### **España**

GlaxoSmithKline, S.A.  
Tel: + 34 900 202 700  
es-ci@gsk.com

#### **France**

Laboratoire GlaxoSmithKline  
Tél: + 33 (0)1 39 17 84 44  
diam@gsk.com

#### **Hrvatska**

GlaxoSmithKline (Ireland) Limited  
Tel: +385 800787089

#### **Ireland**

GlaxoSmithKline (Ireland) Limited  
Tel: + 353 (0)1 4955000

#### **Ísland**

Vistor hf.  
Sími: + 354 535 7000

#### **Italia**

GlaxoSmithKline S.p.A.  
Tel: + 39 (0)45 7741111

#### **Κύπρος**

GlaxoSmithKline (Ireland) Limited  
Τηλ: + 357 80070017

#### **Latvija**

GlaxoSmithKline (Ireland) Limited  
Tel: + 371 80205045

#### **Nederland**

GlaxoSmithKline BV  
Tel: + 31 (0)33 2081100

#### **Norge**

GlaxoSmithKline AS  
Tlf: + 47 22 70 20 00

#### **Österreich**

GlaxoSmithKline Pharma GmbH  
Tel: + 43 (0)1 97075 0  
at.info@gsk.com

#### **Polska**

GSK Services Sp. z o.o.  
Tel.: + 48 (0)22 576 9000

#### **Portugal**

GlaxoSmithKline – Produtos Farmacêuticos, Lda.  
Tel: + 351 21 412 95 00  
FI.PT@gsk.com

#### **România**

GlaxoSmithKline (Ireland) Limited  
Tel: + 40 800672524

#### **Slovenija**

GlaxoSmithKline (Ireland) Limited  
Tel: + 386 80688869

#### **Slovenská republika**

GlaxoSmithKline (Ireland) Limited  
Tel: + 421 800500589

#### **Suomi/Finland**

GlaxoSmithKline Oy  
Puh/Tel: + 358 (0)10 30 30 30

#### **Sverige**

GlaxoSmithKline AB  
Tel: + 46 (0)8 638 93 00  
info.produkt@gsk.com

#### **United Kingdom (Northern Ireland)**

GlaxoSmithKline (Ireland) Limited  
Tel: + 44 (0)800 221441  
customercontactuk@gsk.com

**Fecha de la última revisión de este prospecto:**

**Otras fuentes de información**

La información detallada de este medicamento está disponible en la página web de la Agencia Europea de Medicamentos: <http://www.ema.europa.eu>.