

**ANEXO I**

**FICHA TÉCNICA O RESUMEN DE LAS CARACTERÍSTICAS DEL PRODUCTO**

## **1. NOMBRE DEL MEDICAMENTO**

Azacitidina Mylan 25 mg/ml polvo para suspensión inyectable EFG

## **2. COMPOSICIÓN CUALITATIVA Y CUANTITATIVA**

Cada vial de polvo contiene 100 mg de azacitidina. Después de la reconstitución, cada ml de la suspensión contiene 25 mg de azacitidina.

Para consultar la lista completa de excipientes, ver sección 6.1.

## **3. FORMA FARMACÉUTICA**

Polvo para suspensión inyectable (polvo inyectable).

Polvo liofilizado blanco.

## **4. DATOS CLÍNICOS**

### **4.1 Indicaciones terapéuticas**

Azacitidina Mylan está indicado para el tratamiento de pacientes adultos que no se consideran candidatos a trasplante de células madre hematopoyéticas (TCMH) y que padecen:

- Síndromes mielodisplásicos (SMD) intermedios-2 y de alto riesgo, según el sistema internacional de puntuación pronóstica (IPSS).
- Leucemia mielomonocítica crónica (LMMC) con del 10 al 29 % de blastos medulares sin trastorno mieloproliferativo.
- Leucemia mieloide aguda (LMA) con del 20 al 30 % de blastos y displasia multilínea, según la clasificación de la Organización Mundial de la Salud (OMS).
- LMA con > 30 % de blastos medulares según la clasificación de la OMS.

### **4.2 Posología y forma de administración**

El tratamiento con Azacitidina Mylan debe iniciarse y monitorizarse bajo la supervisión de un médico con experiencia en el uso de fármacos quimioterapéuticos. Los pacientes deben ser tratados previamente con antieméticos para las náuseas y los vómitos.

#### Posología

La dosis inicial recomendada para el primer ciclo de tratamiento, para todos los pacientes, independientemente de los valores hematológicos iniciales, es de 75 mg/m<sup>2</sup> de superficie corporal, inyectada por vía subcutánea, diariamente, durante 7 días, seguido de un periodo de reposo de 21 días (ciclo de tratamiento de 28 días).

Se recomienda que los pacientes reciban tratamiento durante un mínimo de 6 ciclos. El tratamiento debe continuarse mientras el paciente siga beneficiándose o hasta la progresión de la enfermedad.

Se deben vigilar la respuesta/toxicidad hematológica y la toxicidad renal de los pacientes (ver sección 4.4); puede ser necesario un retraso en el inicio del siguiente ciclo o una disminución de una dosis, como se explica más adelante.

#### Pruebas de laboratorio

Antes de iniciar el tratamiento y antes de cada ciclo de tratamiento, deben realizarse pruebas de función hepática y determinarse la creatinina sérica y el bicarbonato sérico. Deben efectuarse recuentos sanguíneos completos antes del inicio del tratamiento y cuando sea necesario para monitorizar la respuesta y la toxicidad, pero como mínimo, antes de cada ciclo de tratamiento.

### *Ajuste de la dosis debido a toxicidad hematológica*

La toxicidad hematológica se define como el recuento sanguíneo más bajo alcanzado (nadir) en un ciclo determinado, si el recuento de plaquetas es  $\leq 50,0 \times 10^9/l$  o el recuento absoluto de neutrófilos (RAN) es  $\leq 1 \times 10^9/l$ .

La recuperación se define como un aumento de la(s) línea(s) celular(es) en las que se observó una toxicidad hematológica, como mínimo, igual a la mitad de la diferencia absoluta entre el nadir y el recuento inicial, más el recuento nadir; es decir, recuento sanguíneo en la recuperación  $\geq$  recuento nadir +  $(0,5 \times [ \text{recuento inicial} - \text{recuento nadir} ])$ .

*Pacientes sin una disminución de los recuentos sanguíneos iniciales (es decir, leucocitos  $\geq 3,0 \times 10^9/l$  y RAN  $\geq 1,5 \times 10^9/l$ , y recuento plaquetario  $\geq 75,0 \times 10^9/l$ ) antes del primer tratamiento*

Si se observa toxicidad hematológica después del tratamiento con Azacitidina Mylan, el siguiente ciclo de tratamiento debe retrasarse hasta que el recuento plaquetario y el RAN se hayan recuperado. Si la recuperación se alcanza en un plazo de 14 días, no es necesario un ajuste de la dosis. Sin embargo, si la recuperación no se ha alcanzado en un plazo de 14 días, la dosis debe reducirse según la siguiente tabla. Después de las modificaciones de la dosis, la duración del ciclo debe volver a ser de 28 días.

Recuento nadir del ciclo		Dosis en el siguiente ciclo, si la recuperación* no se alcanza en un plazo de 14 días (%)
RAN ( $\times 10^9/l$ )	Plaquetas ( $\times 10^9/l$ )	
$\leq 1,0$	$\leq 50,0$	50 %
$> 1,0$	$> 50,0$	100 %

\*Recuperación = recuentos  $\geq$  recuento nadir +  $(0,5 \times [ \text{recuento inicial} - \text{recuento nadir} ])$ .

*Pacientes con recuentos sanguíneos iniciales reducidos (es decir, leucocitos  $< 3,0 \times 10^9/l$  o RAN  $< 1,5 \times 10^9/l$  o recuento plaquetario  $< 75,0 \times 10^9/l$ ) antes del primer tratamiento*

Después del tratamiento con Azacitidina Mylan, si la disminución del recuento leucocitario, del RAN o de plaquetas con respecto al recuento antes del tratamiento es  $\leq 50$  % o superior al 50 %, pero con una mejoría en la diferenciación de cualquier línea celular, el siguiente ciclo no debe retrasarse y no debe efectuarse ningún ajuste de la dosis.

Si la disminución del recuento leucocitario, del RAN o de plaquetas es superior al 50 % con respecto al recuento antes del tratamiento, y no hay mejoría en la diferenciación de líneas celulares, el siguiente ciclo de tratamiento con Azacitidina Mylan debe retrasarse hasta que el recuento plaquetario y el RAN se hayan recuperado. Si la recuperación se alcanza en un plazo de 14 días, no es necesario un ajuste de la dosis. Sin embargo, si la recuperación no se ha alcanzado en un plazo de 14 días, debe determinarse la celularidad de la médula ósea. Si la celularidad de la médula ósea es  $> 50$  %, no debe efectuarse un ajuste de la dosis. Si la celularidad de la médula ósea es  $\leq 50$  %, el tratamiento debe retrasarse y la dosis debe disminuirse, según la siguiente tabla:

Celularidad de la médula ósea	Dosis en el siguiente ciclo, si la recuperación no se alcanza en un plazo de 14 días (%)	
	Recuperación* $\leq 21$ días	Recuperación* $> 21$ días
15-50 %	100 %	50 %
$< 15$ %	100 %	33 %

\*Recuperación = recuentos  $\geq$  recuento nadir +  $(0,5 \times [ \text{recuento inicial} - \text{recuento nadir} ])$ .

Después de las modificaciones de la dosis, la duración del ciclo siguiente debe volver a ser de 28 días.

### *Poblaciones especiales*

#### *Pacientes de edad avanzada*

No se recomienda ningún ajuste específico de la dosis en los pacientes de edad avanzada. Puesto que es más probable que los pacientes de edad avanzada presenten un deterioro de la función renal, puede ser conveniente vigilar la función renal.

### *Insuficiencia renal*

Se puede administrar Azacitidina Mylan a pacientes con insuficiencia renal sin la necesidad de ajustar la dosis inicial (ver sección 5.2). Si se producen disminuciones inexplicadas de los niveles de bicarbonato sérico a menos de 20 mmol/l, la dosis deberá disminuirse en un 50 % en el siguiente ciclo. Si se producen aumentos inexplicados de la creatinina sérica o del nitrógeno ureico en sangre (NUS) a  $\geq 2$  veces superiores a los valores iniciales y superiores al límite superior de la normalidad (LSN), el siguiente ciclo deberá retrasarse hasta que los valores vuelvan a la normalidad o a los valores iniciales, y la dosis deberá disminuirse en un 50 % en el siguiente ciclo de tratamiento (ver sección 4.4).

### *Insuficiencia hepática*

No se han realizado estudios formales en pacientes con insuficiencia hepática (ver sección 4.4). Se deben vigilar atentamente las reacciones adversas en los pacientes con insuficiencia orgánica hepática grave. Antes del tratamiento inicial, no se recomienda ninguna modificación específica de la dosis inicial en los pacientes con insuficiencia hepática; las modificaciones posteriores de la dosis deben basarse en los valores hematológicos. Azacitidina Mylan está contraindicado en los pacientes con tumores hepáticos malignos avanzados (ver las secciones 4.3 y 4.4).

### *Población pediátrica*

No se ha establecido la seguridad y eficacia de Azacitidina Mylan en niños de 0 a 17 años. Los datos actualmente disponibles están descritos en las secciones 4.8, 5.1 y 5.2, sin embargo, no se puede hacer una recomendación posológica.

### Forma de administración

Azacitidina Mylan reconstituido debe inyectarse por vía subcutánea en el brazo, el muslo o el abdomen.

Los lugares de inyección deben someterse a rotación. Las nuevas inyecciones deben administrarse como mínimo a 2,5 cm de distancia del lugar anterior y nunca en zonas sensibles, con equimosis, enrojecidas o endurecidas.

Después de la reconstitución, no se debe filtrar la suspensión. Para consultar las instrucciones de reconstitución del medicamento antes de la administración, ver sección 6.6.

## **4.3 Contraindicaciones**

Hipersensibilidad al principio activo o a alguno de los excipientes incluidos en la sección 6.1.

Tumores hepáticos malignos avanzados (ver sección 4.4).

Lactancia (ver sección 4.6).

## **4.4 Advertencias y precauciones especiales de empleo**

### Toxicidad hematológica

El tratamiento con azacitidina se asocia con anemia, neutropenia y trombocitopenia, especialmente en los dos primeros ciclos (ver sección 4.8). Deben efectuarse recuentos sanguíneos completos cuando sea necesario para vigilar la respuesta y la toxicidad, pero por lo menos, antes de cada ciclo de tratamiento. Después de la administración de la dosis recomendada para el primer ciclo, la dosis para los ciclos posteriores debe reducirse o su administración debe retrasarse según sean el recuento nadir y la respuesta hematológica (ver sección 4.2). Se debe advertir a los pacientes que comuniquen inmediatamente si padecen episodios febriles. Se aconseja a los pacientes y a los médicos que estén atentos a la presencia de signos y síntomas de hemorragia.

### Insuficiencia hepática

No se han realizado estudios formales en pacientes con insuficiencia hepática. Se han notificado casos de coma hepático progresivo y muerte durante el tratamiento con azacitidina en los pacientes con una carga tumoral amplia debido a enfermedad metastásica, especialmente en los pacientes con niveles de albúmina sérica inicial  $< 30$  g/l. Azacitidina está contraindicada en los pacientes con tumores hepáticos malignos avanzados (ver sección 4.3).

### Insuficiencia renal

En los pacientes tratados con azacitidina por vía intravenosa en combinación con otros fármacos quimioterapéuticos, se han notificado anomalías renales que variaron entre un aumento de la creatinina sérica e insuficiencia renal y muerte. Además, 5 pacientes con leucemia mieloide crónica (LMC), tratados con azacitidina y etopósido, desarrollaron acidosis tubular renal, definida como una disminución del bicarbonato sérico a  $< 20$  mmol/l, asociada a orina alcalina e hipopotasemia (potasio sérico  $< 3$  mmol/l). Si se producen disminuciones inexplicadas del bicarbonato sérico ( $< 20$  mmol/l) o aumentos de la creatinina sérica o del NUS, la dosis debe disminuirse o la administración debe retrasarse (ver sección 4.2).

Se debe informar a los pacientes que notifiquen inmediatamente la oliguria y la anuria al médico.

Aunque no se observaron diferencias clínicamente relevantes en la frecuencia de las reacciones adversas entre los sujetos con la función renal normal en comparación con los que presentaban insuficiencia renal, se debe vigilar atentamente la toxicidad en los pacientes con insuficiencia renal, puesto que azacitidina y/o sus metabolitos se excretan principalmente por el riñón (ver sección 4.2).

### Pruebas de laboratorio

Antes de iniciar el tratamiento y antes de cada ciclo de tratamiento, deben realizarse pruebas de función hepática y determinarse la creatinina sérica y el bicarbonato sérico. Deben efectuarse recuentos sanguíneos completos antes del inicio del tratamiento y cuando sea necesario para vigilar la respuesta y la toxicidad, pero como mínimo, antes de cada ciclo de tratamiento, véase también la sección 4.8.

### Cardiopatía y enfermedad pulmonar

Los pacientes con antecedentes de insuficiencia cardiaca congestiva grave, cardiopatía clínicamente inestable o enfermedad pulmonar fueron excluidos de los estudios pivotaes de registro (AZA PH GL 2003 CL 001 y AZA-AML-001); por lo tanto, no se han establecido la seguridad ni la eficacia de azacitidina en estos pacientes. Los datos recientes de un estudio clínico en pacientes con antecedentes conocidos de enfermedad cardiovascular o pulmonar mostraron un aumento significativo de la incidencia de acontecimientos cardiacos con azacitidina (ver sección 4.8). Por lo tanto, se aconseja precaución al prescribir azacitidina a estos pacientes.

Se debe considerar una evaluación cardiopulmonar antes y durante el tratamiento.

### Fascitis necrosante

Se han notificado casos de fascitis necrosante, incluidos casos mortales, en pacientes tratados con azacitidina. Se debe suspender el tratamiento con azacitidina en los pacientes que desarrollen fascitis necrosante y se debe iniciar inmediatamente el tratamiento adecuado.

### Síndrome de lisis tumoral

Los pacientes con riesgo de sufrir dicho síndrome son aquellos que presentan una carga tumoral elevada antes del tratamiento.

Se debe monitorizar estrechamente a estos pacientes y se deben adoptar las precauciones adecuadas.

## **4.5 Interacción con otros medicamentos y otras formas de interacción**

A partir de la información obtenida *in vitro*, aparentemente, el metabolismo de azacitidina no está mediado por las isoenzimas del citocromo P450 (CYP), las UDP-glucuronosiltransferasas (UGT), sulfotransferasas (SULT) y glutatión transferasas (GST); por lo tanto, las interacciones relacionadas con estas enzimas metabolizantes *in vivo* se consideran improbables.

Los efectos inhibitorios o inductores clínicamente significativos de azacitidina sobre las enzimas del citocromo P450 son improbables (ver sección 5.2).

No se han realizado estudios formales de interacción farmacológica clínica con azacitidina.

## 4.6 Fertilidad, embarazo y lactancia

### Mujeres en edad fértil/anticoncepción en hombres y mujeres

Las mujeres en edad fértil y los hombres deben utilizar métodos anticonceptivos efectivos durante y hasta tres meses tras finalizar el tratamiento.

### Embarazo

No hay datos suficientes relativos al uso de azacitidina en mujeres embarazadas. Estudios en ratones han mostrado toxicidad para la reproducción (ver sección 5.3). Se desconoce el riesgo en seres humanos. A partir de los resultados de los estudios en animales y de su mecanismo de acción, azacitidina no debe utilizarse durante el embarazo, especialmente durante el primer trimestre, a menos que sea claramente necesario. Las ventajas del tratamiento deben sopesarse frente al posible riesgo para el feto en cada caso concreto.

### Lactancia

Se desconoce si azacitidina/metabolitos se excretan en la leche materna. Debido a las posibles reacciones adversas graves en el niño lactante, la lactancia está contraindicada durante el tratamiento con azacitidina.

### Fertilidad

No hay información acerca del efecto de azacitidina sobre la fecundidad en humanos. En animales, se han documentado reacciones adversas con el uso de azacitidina sobre la fecundidad masculina (ver sección 5.3). Se debe aconsejar a los hombres que no conciban un hijo mientras reciben tratamiento, debiendo utilizar un método anticonceptivo eficaz durante el tratamiento y hasta tres meses después del mismo. Antes de iniciar el tratamiento, debe aconsejarse a los pacientes varones que pidan asesoramiento sobre la conservación de esperma.

## 4.7 Efectos sobre la capacidad para conducir y utilizar máquinas

La influencia de la azacitidina sobre la capacidad para conducir y utilizar máquinas es pequeña o moderada. Se ha notificado fatiga con el uso de azacitidina. Por lo tanto, se recomienda precaución al conducir un vehículo o utilizar máquinas.

## 4.8 Reacciones adversas

### Resumen del perfil de seguridad

*Población adulta con SMD, LMMC y LMA (20-30 % de blastos medulares)*

En el 97 % de los pacientes se han producido reacciones adversas consideradas posible o probablemente relacionadas con la administración de azacitidina.

Las reacciones adversas graves más frecuentes observadas en el ensayo pivotal (AZA PH GL 2003 CL 001) fueron neutropenia febril (8,0 %) y anemia (2,3 %), que también se describieron en los ensayos complementarios (CALGB 9221 y CALGB 8921). Otras reacciones adversas graves de estos 3 estudios fueron infecciones tales como sepsis neutropénica (0,8 %) y neumonía (2,5 %) (algunas con desenlace mortal), trombocitopenia (3,5 %), reacciones de hipersensibilidad (0,25 %) y reacciones hemorrágicas (por ejemplo, hemorragia cerebral [0,5 %], hemorragia gastrointestinal [0,8 %] y hemorragia intracraneal [0,5 %]).

Las reacciones adversas notificadas con mayor frecuencia con el tratamiento con azacitidina fueron reacciones hematológicas (71,4 %), incluyendo trombocitopenia, neutropenia y leucopenia (generalmente de grado 3 o 4); reacciones gastrointestinales (60,6 %), incluyendo náuseas, vómitos (generalmente de grado 1 o 2), o reacciones en el lugar de la inyección (77,1 %; generalmente de grado 1 o 2).

*Población adulta de 65 años o más con LMA con > 30 % de blastos medulares*

Las reacciones adversas graves más frecuentes ( $\geq 10$  %) observadas en el grupo de tratamiento con azacitidina del estudio AZA-AML-001 fueron neutropenia febril (25,0 %), neumonía (20,3 %) y

pirexia (10,6 %). Otras reacciones adversas graves notificadas con menor frecuencia en el grupo de tratamiento con azacitidina fueron sepsis (5,1 %), anemia (4,2 %), sepsis neutropénica (3,0 %), infección de las vías urinarias (3,0 %), trombocitopenia (2,5 %), neutropenia (2,1 %), celulitis (2,1 %), mareos (2,1 %) y disnea (2,1 %).

Las reacciones adversas notificadas con mayor frecuencia ( $\geq 30$  %) con el tratamiento con azacitidina fueron reacciones gastrointestinales, incluyendo estreñimiento (41,9 %), náuseas (39,8 %) y diarrea (36,9 %; generalmente de grado 1 o 2), trastornos generales y alteraciones en el lugar de administración, incluyendo pirexia (37,7 %; generalmente de grado 1 o 2), y reacciones hematológicas, incluyendo neutropenia febril (32,2 %) y neutropenia (30,1 %; generalmente de grado 3 o 4).

#### Tabla de reacciones adversas

La Tabla 1 incluida a continuación contiene las reacciones adversas asociadas al tratamiento con azacitidina, obtenidas de los ensayos clínicos principales en pacientes con SMD y LMA y de la experiencia poscomercialización.

Las frecuencias se definen como: muy frecuentes ( $\geq 1/10$ ); frecuentes ( $\geq 1/100$  a  $< 1/10$ ); poco frecuentes ( $\geq 1/1.000$  a  $< 1/100$ ); raras ( $\geq 1/10.000$  a  $< 1/1000$ ); muy raras ( $< 1/10.000$ ) y frecuencia no conocida (no puede estimarse a partir de los datos disponibles). Las reacciones adversas se enumeran en orden decreciente de gravedad dentro de cada intervalo de frecuencia. Las reacciones adversas se enumeran en la tabla siguiente según la mayor frecuencia observada en cualquiera de los ensayos clínicos principales.

**Tabla 1: Reacciones adversas notificadas en pacientes con SMD o LMA tratados con azacitidina (ensayos clínicos y experiencia poscomercialización)**

<b>Sistema de clasificación de órganos</b>	<b>Muy frecuentes</b>	<b>Frecuentes</b>	<b>Poco frecuentes</b>	<b>Raras</b>	<b>Frecuencia no conocida</b>
<b>Infecciones e infestaciones</b>	Neumonía* (incluye bacteriana, vírica y micótica), nasofaringitis	Sepsis* (incluye bacteriana, vírica y micótica), sepsis neutropénica*, infección de las vías respiratorias (incluye las vías respiratorias altas y bronquitis), infección de las vías urinarias, celulitis, diverticulitis, infección micótica oral, sinusitis, faringitis, rinitis, herpes simple, infección cutánea			Fascitis necrosante *
<b>Trastornos de la sangre y del sistema linfático</b>	Neutropenia febril*, neutropenia, leucopenia, trombocitopenia, anemia	Pancitopenia*, insuficiencia medular			
<b>Trastornos del sistema inmunológico</b>			Reacciones de hipersensibilización		
<b>Trastornos del metabolismo y de la nutrición</b>	Anorexia, pérdida de apetito, hipopotasemia	Deshidratación		Síndrome de lisis tumoral	
<b>Trastornos psiquiátricos</b>	Insomnio	Estado de confusión, ansiedad			
<b>Trastornos del sistema nervioso</b>	Mareos, cefalea	Hemorragia intracraneal*, síncope, somnolencia, letargo			



<b>Sistema de clasificación de órganos</b>	<b>Muy frecuentes</b>	<b>Frecuentes</b>	<b>Poco frecuentes</b>	<b>Raras</b>	<b>Frecuencia no conocida</b>
<b>Trastornos oculares</b>		Hemorragia ocular, hemorragia conjuntival			
<b>Trastornos cardiacos</b>		Derrame pericárdico	Pericarditis		
<b>Trastornos vasculares</b>		Hipotensión*, hipertensión, hipotensión ortostática, hematoma			
<b>Trastornos respiratorios, torácicos y mediastínicos</b>	Disnea, epistaxis	Derrame pleural, disnea de esfuerzo, dolor faringolaríngeo		Enfermedad pulmonar intersticial	
<b>Trastornos gastrointestinales</b>	Diarrea, vómitos, estreñimiento, náuseas, dolor abdominal (incluye dolor abdominal superior y molestias abdominales)	Hemorragia gastrointestinal* (incluye hemorragia bucal), hemorragia hemorroidal, estomatitis, hemorragia gingival, dispepsia			
<b>Trastornos hepatobiliares</b>			Insuficiencia hepática*, coma hepático progresivo		
<b>Trastornos de la piel y del tejido subcutáneo</b>	Petequias, prurito (incluye prurito generalizado), exantema, equimosis	Púrpura, alopecia, urticaria, eritema, exantema macular	Dermatosis neutrofilica febril aguda, pioderma gangrenoso		
<b>Trastornos musculoesqueléticos y del tejido conjuntivo</b>	Artralgia, dolor musculoesquelético (incluye dolor de espalda, de huesos y de las extremidades)	Espasmos musculares, mialgia			
<b>Trastornos renales y urinarios</b>		Insuficiencia renal*, hematuria, elevación de la creatinina sérica	Acidosis tubular renal		

Sistema de clasificación de órganos	Muy frecuentes	Frecuentes	Poco frecuentes	Raras	Frecuencia no conocida
<b>Trastornos generales y alteraciones en el lugar de administración</b>	Pirexia*, fatiga, astenia, dolor torácico, eritema en el lugar de la inyección, dolor en el lugar de la inyección, reacción (no especificada) en el lugar de la inyección	Equimosis, hematoma, induración, exantema, prurito, inflamación, decoloración, nódulo y hemorragia (en el lugar de la inyección), malestar, escalofríos, hemorragia en el lugar del catéter		Necrosis en el lugar de inyección (en el lugar de la inyección)	
<b>Exploraciones complementarias</b>	Disminución del peso				

\* = rara vez se han notificado casos mortales

#### Descripción de las reacciones adversas seleccionadas

##### *Reacciones adversas hematológicas*

Entre las reacciones adversas hematológicas notificadas con mayor frecuencia ( $\geq 10\%$ ), asociadas al tratamiento con azacitidina, encontramos anemia, trombocitopenia, neutropenia, neutropenia febril y leucopenia, generalmente de grado 3 o 4. Hay un mayor riesgo de que estas reacciones se produzcan en los dos primeros ciclos, después de los cuales se producen con menor frecuencia y los pacientes restablecen la función hematológica.

La mayoría de las reacciones adversas hematológicas se controlaron mediante la vigilancia rutinaria de los recuentos sanguíneos completos y retrasando la administración de azacitidina en el siguiente ciclo, antibióticos profilácticos y/o apoyo con factor de crecimiento (p. ej., G-CSF) para la neutropenia, y transfusiones para la anemia o la trombocitopenia, según fuera necesario.

##### *Infecciones*

La mielosupresión puede llevar a neutropenia y a un aumento del riesgo de infección. En los pacientes que han recibido azacitidina se han notificado reacciones adversas graves como sepsis, incluyendo sepsis neutropénica y neumonía, algunas con desenlace mortal. Las infecciones pueden tratarse con el empleo de un antiinfeccioso y refuerzo con factor del crecimiento (p. ej., G-CSF) para la neutropenia.

##### *Hemorragias*

Puede producirse hemorragia en los pacientes que reciben azacitidina. Se han notificado reacciones adversas graves, como hemorragia digestiva y hemorragia intracraneal. Se debe vigilar la presencia de signos y síntomas de hemorragia en los pacientes, sobre todo en los que presentan trombocitopenia preexistente o relacionada con el tratamiento.

##### *Hipersensibilidad*

Se han notificado reacciones de hipersensibilidad graves en los pacientes que recibían azacitidina. En caso de reacción anafiláctica, el tratamiento con azacitidina debe suspenderse inmediatamente y debe iniciarse el tratamiento sintomático adecuado.

##### *Reacciones adversas de la piel y del tejido subcutáneo*

La mayoría de las reacciones adversas cutáneas y del tejido subcutáneo se relacionaron con el lugar de la inyección. En los ensayos pivotaes, ninguna de estas reacciones adversas llevó a la suspensión del tratamiento con azacitidina, ni a la disminución de la dosis de azacitidina. La mayoría de las

reacciones adversas se produjeron en los dos primeros ciclos de tratamiento y tendieron a disminuir en los ciclos posteriores. Las reacciones adversas del tejido subcutáneo, como exantema/inflamación/prurito en el lugar de la inyección, exantema, eritema y lesión cutánea pueden precisar el tratamiento con un medicamento concomitante, como antihistamínicos, corticoesteroides y medicamentos antiinflamatorios no esteroideos (AINE). Estas reacciones cutáneas se deben diferenciar de las infecciones en los tejidos blandos, que algunas veces ocurren en el lugar de la inyección. Se han notificado casos de infección en tejidos blandos, incluyendo celulitis y fascitis necrosante, que en raras ocasiones condujeron a la muerte, en pacientes tratados con azacitidina en el ámbito poscomercialización. Para el manejo clínico de las reacciones adversas infecciosas, ver sección 4.8 Infecciones.

#### *Reacciones adversas gastrointestinales*

Las reacciones adversas gastrointestinales notificadas con mayor frecuencia, relacionadas con el tratamiento con azacitidina, incluyeron estreñimiento, diarrea, náuseas y vómitos. Estas reacciones adversas se trataron sintomáticamente con antieméticos para las náuseas y los vómitos, antidiarreicos para la diarrea, y laxantes y/o ablandadores de las heces para el estreñimiento.

#### *Reacciones adversas renales*

En pacientes tratados con azacitidina se notificaron anomalías renales que abarcaron desde la elevación de la creatinina sérica y hematuria hasta la acidosis tubular renal, la insuficiencia renal y la muerte (ver sección 4.4).

#### *Reacciones adversas hepáticas*

En pacientes con una gran carga tumoral por enfermedad metastásica se han notificado aparición de insuficiencia hepática, coma hepático progresivo y muerte durante el tratamiento con azacitidina (ver sección 4.4).

#### *Acontecimientos cardiacos*

Los datos de un estudio clínico que permitió la inclusión de pacientes con antecedentes conocidos de enfermedad cardiovascular o pulmonar mostraron un aumento de los acontecimientos cardiacos en pacientes con LMA recién diagnosticada tratados con azacitidina (ver sección 4.4).

#### *Pacientes de edad avanzada*

Se dispone de información limitada sobre la seguridad de azacitidina en pacientes  $\geq 85$  años (con 14 [5,9 %] pacientes  $\geq 85$  años tratados en el estudio AZA-AML-001).

#### *Población pediátrica*

En el estudio AZA-JMML-001, 28 pacientes pediátricos (de 1 mes a menos de 18 años de edad) recibieron tratamiento con azacitidina para SMD (n = 10) o leucemia mielomonocítica juvenil (LMMJ) (n = 18) (ver sección 5.1).

Los 28 pacientes experimentaron, al menos, 1 acontecimiento adverso y 17 (60,7 %) experimentaron, al menos, 1 acontecimiento relacionado con el tratamiento. Los acontecimientos adversos notificados con mayor frecuencia en la población pediátrica global fueron pirexia, acontecimientos hematológicos, incluidas anemia, trombocitopenia y neutropenia febril, y acontecimientos gastrointestinales, incluidos estreñimiento y vómitos.

Tres (3) sujetos experimentaron un acontecimiento con el tratamiento que llevó a la suspensión del tratamiento con el fármaco (pirexia, progresión de la enfermedad y dolor abdominal).

En el estudio AZA-AML-004, 7 pacientes pediátricos (de 2 a 12 años de edad) recibieron tratamiento con azacitidina para la LMA en recaída molecular tras una primera remisión [RC1] (ver sección 5.1).

Los 7 pacientes experimentaron, al menos, 1 acontecimiento adverso relacionado con el tratamiento. Los acontecimientos adversos notificados con mayor frecuencia fueron neutropenia, náuseas, leucopenia, trombocitopenia, diarrea y elevación de la alanina aminotransferasa (ALT). Dos pacientes

experimentaron un acontecimiento relacionado con el tratamiento que provocó la interrupción de la dosis (neutropenia febril, neutropenia).

No se identificó ningún indicio de seguridad nuevo en el número limitado de pacientes pediátricos tratados con azacitidina durante el transcurso del estudio clínico. El perfil global de seguridad fue compatible con el de la población adulta.

#### Notificación de sospechas de reacciones adversas

Es importante notificar sospechas de reacciones adversas al medicamento tras su autorización. Ello permite una supervisión continuada de la relación beneficio/riesgo del medicamento. Se invita a los profesionales sanitarios a notificar las sospechas de reacciones adversas a través del **sistema nacional de notificación** incluido en el [Apéndice V](#).

### **4.9 Sobredosis**

Se notificó un caso de sobredosis con azacitidina durante los estudios clínicos. Un paciente sufrió diarrea, náuseas y vómitos después de recibir una dosis única por vía intravenosa de aproximadamente 290 mg/m<sup>2</sup>, casi el cuádruple de la dosis inicial recomendada.

En caso de sobredosis, se deben vigilar en el paciente los recuentos sanguíneos adecuados y debe recibir el tratamiento de apoyo que sea necesario. No existe un antídoto específico conocido para la sobredosis de azacitidina.

## **5. PROPIEDADES FARMACOLÓGICAS**

### **5.1 Propiedades farmacodinámicas**

Grupo farmacoterapéutico: agente antineoplásico, análogos de la pirimidina; código ATC: L01BC07

#### Mecanismo de acción

Se cree que la azacitidina ejerce sus efectos antineoplásicos mediante diversos mecanismos, que incluyen citotoxicidad sobre las células hematopoyéticas anormales en la médula ósea e hipometilación del ADN. Los efectos citotóxicos de azacitidina pueden deberse a diversos mecanismos, que incluyen la inhibición del ADN, el ARN y la síntesis de proteínas, la incorporación en el ARN y en el ADN, y la activación de las vías que causan daño en el ADN. Las células no proliferativas son relativamente insensibles a la azacitidina. La incorporación de azacitidina en el ADN produce la inhibición de las metiltransferasas de ADN, lo que lleva a la hipometilación del ADN.

La hipometilación del ADN de genes metilados aberrantemente, que intervienen en las vías de regulación normal del ciclo celular, diferenciación y muerte puede producir la reexpresión de genes y el restablecimiento de funciones supresoras del cáncer en las células cancerosas. No se ha establecido la importancia relativa de la hipometilación del ADN frente a la citotoxicidad u otras actividades de azacitidina con los desenlaces clínicos.

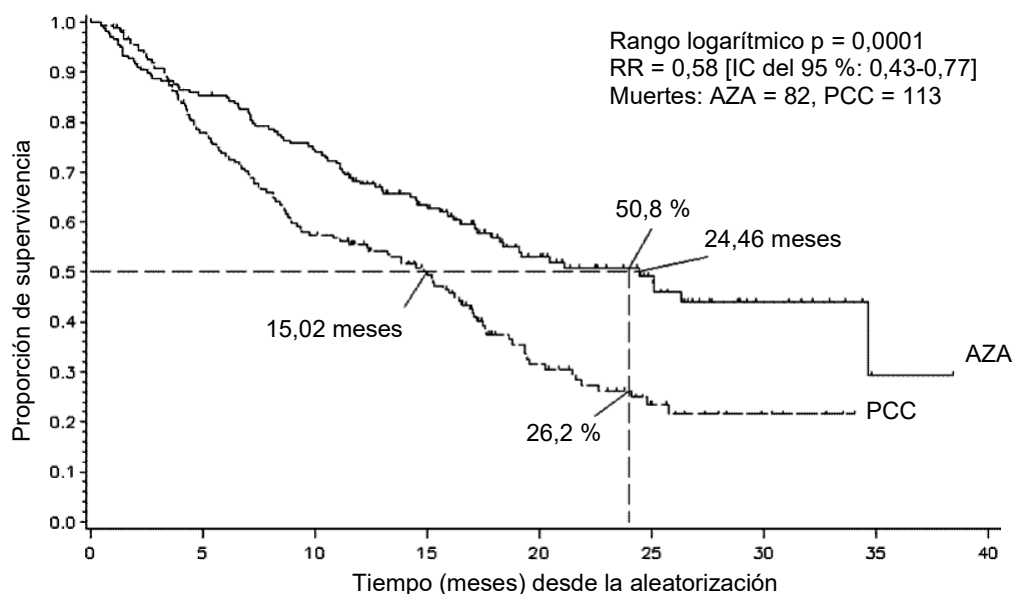
#### Eficacia clínica y seguridad

*Población adulta (SMD, LMMC y LMA [20-30 % de blastos medulares])*

Se estudiaron la eficacia y la seguridad de azacitidina en un ensayo (AZA PH GL 2003 CL 001) de fase III internacional, multicéntrico, controlado, abierto y con grupos paralelos en pacientes adultos que padecían: SMD intermedios 2 y de alto riesgo, según el sistema internacional de puntuación pronóstica (IPSS), anemia refractaria con exceso de blastos (RAEB), anemia refractaria con exceso de blastos en transformación (RAEBT) y leucemia mielomonocítica crónica modificada (mCMML) según el sistema de clasificación franco-anglo-estadounidense (FAB). Actualmente, en el sistema vigente de clasificación de la OMS, se considera que los pacientes con RAEB-T (del 21 al 30 % de blastos) son pacientes con LMA. Se comparó el tratamiento con azacitidina más el mejor tratamiento de soporte (BSC) (n=179) con pautas de cuidados convencionales (PCC). Las PCC consistieron en el BSC solo (n=105), citarabina a dosis bajas más el BSC (n=49) o quimioterapia de inducción estándar

más el BSC (n=25). Antes de la asignación aleatoria, los pacientes fueron preseleccionados por su médico para una de las tres PCC. Los pacientes recibieron esta pauta preseleccionada si no fueron asignados aleatoriamente para recibir azacitidina. Como parte de los criterios de inclusión, se exigió a los pacientes que tuvieran un estado funcional de 0–2 del Grupo Oncológico Cooperativo del Este (Eastern Cooperative Oncology Group, ECOG). Se excluyó del ensayo a los pacientes con SMD secundarios. El criterio principal de valoración del ensayo fue la supervivencia global. Se administró azacitidina a una dosis por vía subcutánea de 75 mg/m<sup>2</sup> diarios, durante 7 días, seguido de un periodo de reposo de 21 días (ciclo de tratamiento de 28 días), durante una mediana de 9 ciclos (intervalo = 1–39) y una media de 10,2 ciclos. Dentro de la población con intención de tratar (ITT), la mediana de edad fue de 69 años (intervalo de 38 a 88 años).

En el análisis ITT de 358 pacientes (179 que recibieron azacitidina y 179 PCC), el tratamiento con azacitidina se asoció a una mediana de supervivencia de 24,46 meses, en comparación con 15,02 meses en el caso de los que recibieron el tratamiento de PCC, una diferencia de 9,4 meses, con un valor de p de rangos logarítmicos estratificados de 0,0001. La razón de riesgos (HR, por sus siglas en inglés) para el efecto del tratamiento fue 0,58 (IC del 95 %: 0,43; 0,77). Las tasas de supervivencia a los dos años fueron del 50,8 % en el caso de los pacientes tratados con azacitidina, en comparación con el 26,2 % de los pacientes que recibieron PCC (p<0,0001).



n.º en riesgo									
AZA	179	152	130	85	52	30	10	1	0
PCC	179	132	95	69	32	14	5	0	0

LEYENDA: AZA = azacitidina; PCC = pautas de cuidados convencionales; IC = intervalo de confianza; RR = razón de riesgos

Los beneficios de la azacitidina en cuanto a la supervivencia fueron constantes, independientemente de la opción de tratamiento de PCC (BSC solo, citarabina a dosis baja más BSC o quimioterapia de inducción estándar más BSC) utilizados en el grupo de control.

Cuando se analizaron los subgrupos citogenéticos de IPSS, se observaron resultados similares en cuanto a la mediana de la supervivencia global en todos los grupos (citogenético bueno, intermedio, deficiente, incluida la monosomía 7).

En los análisis de los subgrupos de edad, se observó un aumento de la mediana de supervivencia global en todos los grupos (< 65 años, ≥ 65 años y ≥ 75 años).

El tratamiento con azacitidina se asoció a una mediana del tiempo hasta la muerte o la transformación en LMA de 13,0 meses, en comparación con 7,6 meses en los pacientes que recibieron tratamiento con PCC, una mejora de 5,4 meses con un valor de p de rangos logarítmicos estratificados de 0,0025.

El tratamiento con azacitidina también se asoció a una disminución de las citopenias y de sus síntomas relacionados.

El tratamiento con azacitidina llevó a una disminución de la necesidad de transfusiones de hematíes y de plaquetas. De los pacientes del grupo tratado con azacitidina que eran dependientes de la transfusión de hematíes al inicio, el 45,0 % de estos pacientes pasaron a ser independientes de la transfusión de hematíes durante el periodo de tratamiento, en comparación con el 11,4 % de los pacientes de los grupos combinados tratados con pautas de cuidados convencionales (una diferencia estadísticamente significativa [ $p < 0,0001$ ] del 33,6 % [IC del 95 %: 22,4; 44,6]). En los pacientes que dependían de transfusión de hematíes al inicio y que se convirtieron en independientes, la mediana de la duración de la independencia de la transfusión de hematíes fue de 13 meses en el grupo que recibió azacitidina.

La respuesta fue evaluada por el investigador o por un comité de revisión independiente (CRI). La respuesta total (remisión completa [RC] + remisión parcial [RP]) determinada por el investigador fue del 29 % en el grupo tratado con azacitidina y del 12 % en el grupo combinado con pautas de cuidados convencionales ( $p = 0,0001$ ). La respuesta total (RC + RP) determinada por el CRI en el ensayo AZA PH GL 2003 CL 001 fue del 7 % (12/179) en el grupo tratado con azacitidina, en comparación con el 1 % (2/179) en el grupo combinado con pautas de cuidados convencionales ( $p = 0,0113$ ). Las diferencias entre las evaluaciones de la respuesta por el CRI y por el investigador se produjeron a consecuencia de los criterios del Grupo Internacional de Trabajo (IWG, International Working Group), que requieren mejoría en los recuentos en sangre periférica y en el mantenimiento de estas mejorías durante un mínimo de 56 días. Se demostró también un beneficio en cuanto a la supervivencia en los pacientes que no habían logrado una respuesta completa o parcial después del tratamiento con azacitidina. Se alcanzó una mejoría hematológica (mayor o menor), como la determina el CRI, en el 49 % de los pacientes que recibieron azacitidina, en comparación con el 29 % de los pacientes combinados tratados con pautas de cuidados convencionales ( $p < 0,0001$ ).

En los pacientes con una o más anomalías citogenéticas al inicio, el porcentaje de pacientes con una respuesta citogenética mayor fue similar al de los grupos tratados con azacitidina y con pautas combinadas de cuidados convencionales. La respuesta citogenética menor fue estadísticamente significativamente ( $p = 0,0015$ ) más alta en el grupo tratado con azacitidina (34 %), en comparación con el grupo combinado con pautas de cuidados convencionales (10 %).

#### *Población adulta de 65 años o más con LMA con > 30 % de blastos medulares*

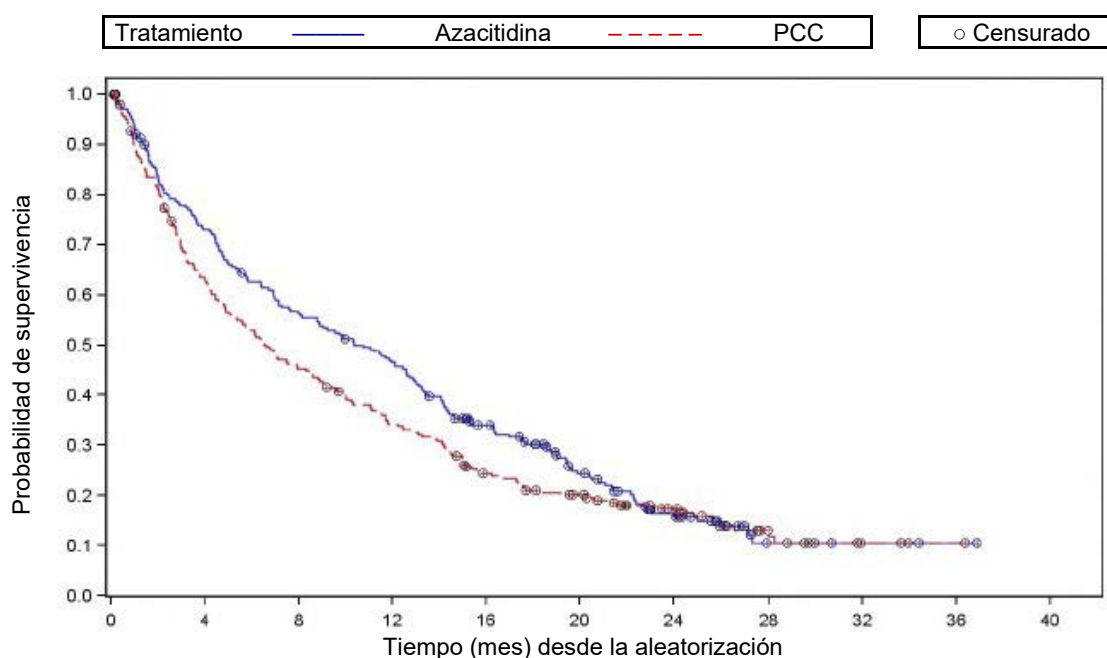
Los resultados que se muestran a continuación se refieren a la población por intención de tratar del estudio AZA-AML-001 (ver sección 4.1 para la indicación aprobada).

Se estudiaron la eficacia y la seguridad de azacitidina en un ensayo de fase III internacional, multicéntrico, controlado, abierto y con grupos paralelos en pacientes de 65 años y más que padecían LMA de novo o secundaria, recientemente diagnosticada, con > 30 % de blastos medulares según la clasificación de la OMS y que no eran candidatos a TCMH. Se comparó azacitidina más el mejor tratamiento de soporte (BSC) ( $n = 241$ ) con las pautas de cuidados convencionales (PCC). Las PCC consistieron en el BSC solo ( $n = 45$ ), citarabina a dosis bajas más el BSC ( $n = 158$ ) o quimioterapia intensiva estándar con citarabina y antraciclina más el BSC ( $n = 44$ ). Antes de la aleatorización, los pacientes fueron preseleccionados por su médico para una de las tres PCC. Los pacientes recibieron la pauta preseleccionada si no fueron aleatorizados para recibir azacitidina. Como parte de los criterios de inclusión, se exigió a los pacientes que tuvieran un estado funcional de 0–2 del ECOG y anomalías citogenéticas de riesgo intermedio o desfavorable. El criterio principal de valoración del ensayo fue la supervivencia global.

Se administró azacitidina a una dosis SC de 75 mg/m<sup>2</sup>/día, durante 7 días, seguido de un periodo de reposo de 21 días (ciclo de tratamiento de 28 días), durante una mediana de 6 ciclos (intervalo: 1 a 28), pacientes con BSC solo para una mediana de 3 ciclos (intervalo: 1 a 20), pacientes con dosis bajas de citarabina durante una mediana de 4 ciclos (intervalo 1 a 25) y pacientes de quimioterapia intensiva estándar para una mediana de 2 ciclos (intervalo: 1 a 3, ciclo de inducción más 1 o 2 ciclos de consolidación).

Los parámetros individuales al inicio eran comparables entre los grupos de tratamiento con azacitidina y con las PCC. La mediana de edad de los sujetos fue de 75,0 años (intervalo: 64 a 91 años), el 75,2 % eran caucásicos y el 59,0 % eran hombres. Al inicio y según la clasificación de la OMS, la LMA del 60,7 % de los pacientes fue clasificada como LMA sin especificar, del 32,4 % como LMA con cambios relacionados con la mielodisplasia, del 4,1 % como neoplasias mieloides relacionadas con el tratamiento y del 2,9 % como LMA con anomalías genéticas recurrentes.

En el análisis ITT de 488 pacientes (241 con azacitidina y 247 con PCC), el tratamiento con azacitidina se asoció a una mediana de supervivencia de 10,4 meses y el tratamiento con PCC a una mediana de 6,5 meses, una diferencia de 3,8 meses, con un valor de p de rangos logarítmicos estratificados de 0,1009 (bilateral). La razón de riesgos para el efecto del tratamiento fue 0,85 (IC del 95 % = 0,69, 1,03). Las tasas de supervivencia al año fueron del 46,5 % en los pacientes tratados con azacitidina y del 34,3 % en los pacientes que recibieron las PCC.



Rango logarítmico no estratificado p=0,0829, Rango logarítmico estratificado p=0,1009  
 Mediana de super.: Azacitidina = 10,4 (8,0, 12,7), PCC = 6,5 (5,0, 8,6)  
 N.º eventos(%): Azacitidina = 193 (80,1), PCC = 201(81,4)  
 N.º censurados(%): Azacitidina = 48 (19,9), PCC = 46 (18,6)  
 RR no estratificada = 0,84 [IC del 95 %: 0,69–1,02], RR estratificada = 0,85 [IC del 95 % 0,69–1,03]

Número en riesgo											
PCC	247	150	108	80	53	40	25	10	3	1	0
Azacitidina	241	174	133	109	73	44	22	5	3	2	0

El modelo Cox PH ajustado por factores pronósticos preestablecidos al inicio definió una RR para azacitidina en comparación con las PCC de 0,80 (IC del 95 % = 0,66, 0,99; p=0,0355).

Además, aunque el estudio no estaba diseñado con el suficiente poder estadístico para demostrar una diferencia estadísticamente significativa al comparar el tratamiento con azacitidina con los grupos de tratamiento de las PCC preseleccionadas, la supervivencia de los pacientes tratados con azacitidina fue mayor en comparación con las opciones de tratamiento de las PCC consistentes en BSC solo, citarabina a dosis bajas más BSC y fueron similares en comparación con la quimioterapia intensiva estándar más BSC.

En todos los subgrupos previamente especificados (edad [ $< 75$  años y  $\geq 75$  años], sexo, raza, estado funcional del ECOG [0 o 1 y 2], riesgo citogenético inicial [intermedio y desfavorable], región geográfica, clasificación de la OMS de la LMA [incluyendo LMA con cambios relacionados con la mielodisplasia], recuento leucocitario inicial [ $\leq 5 \times 10^9/l$  y  $> 5 \times 10^9/l$ ], blastos medulares iniciales [ $\leq 50\%$  y  $> 50\%$ ] y antecedentes previos de SMD), hubo una tendencia a favor de azacitidina en

cuanto al beneficio en la supervivencia global. En unos pocos subgrupos previamente especificados, la razón de riesgos para la supervivencia global fue estadísticamente significativa, incluyendo los subgrupos de pacientes con riesgo citogenético desfavorable, pacientes con LMA con cambios relacionados con la mielodisplasia, pacientes < 75 años, pacientes del sexo femenino y pacientes caucásicos.

Las respuestas hematológicas y citogenéticas fueron evaluadas por el investigador y por el CRI con resultados similares. La tasa de respuesta global (remisión completa [RC] + remisión completa con recuperación incompleta del recuento sanguíneo [RCi]) determinada por el CRI fue del 27,8 % en el grupo tratado con azacitidina y del 25,1 % en los grupos combinados tratados con las PCC (p=0,5384). En los pacientes que lograron una RC o una RCi, la mediana de la duración de la remisión fue de 10,4 meses (IC del 95 % = 7,2, 15,2) en los sujetos tratados con azacitidina y de 12,3 meses (IC del 95 % = 9,0, 17,0) en los sujetos tratados con las PCC. Se demostró también un beneficio en cuanto a la supervivencia en los pacientes que no habían logrado una respuesta completa con azacitidina en comparación con las PCC.

El tratamiento con azacitidina mejoró los recuentos en sangre periférica y llevó a una disminución de la necesidad de transfusiones de hematíes y de plaquetas. Se consideró que un paciente era dependiente de las transfusiones de hematíes o de plaquetas al inicio si el sujeto había recibido una o más transfusiones de hematíes o de plaquetas durante los 56 días (8 semanas) anteriores a la aleatorización. Se consideró que un paciente era independiente de las transfusiones de hematíes o de plaquetas durante el periodo de tratamiento si el sujeto no había recibido transfusiones de hematíes o de plaquetas durante 56 días consecutivos durante el periodo de notificación, respectivamente.

De los pacientes del grupo tratado con azacitidina dependientes de las transfusiones de hematíes al inicio, el 38,5 % (IC del 95 % = 31,1, 46,2) de estos pacientes pasaron a ser independientes de las transfusiones de hematíes durante el periodo de tratamiento, en comparación con el 27,6 % (IC del 95 % = 20,9, 35,1) de los pacientes de los grupos combinados tratados con las PCC. En los pacientes dependientes de las transfusiones de hematíes al inicio y que se convirtieron en independientes durante el tratamiento, la mediana de la duración de la independencia de las transfusiones de hematíes fue de 13,9 meses en el grupo que recibió azacitidina, mientras que en el grupo tratado con las PCC no se alcanzó.

De los pacientes del grupo tratado con azacitidina dependientes de las transfusiones de plaquetas al inicio, el 40,6 % (IC del 95 % = 30,9, 50,8) de estos pacientes pasaron a ser independientes de las transfusiones de plaquetas durante el periodo de tratamiento, en comparación con el 29,3 % (IC del 95 % = 19,7, 40,4) de los pacientes de los grupos combinados tratados con las PCC. En los pacientes dependientes de las transfusiones de plaquetas al inicio y que alcanzaron independencia transfusional durante el tratamiento, la mediana de la duración de la independencia de las transfusiones de plaquetas fue de 10,8 meses en el grupo que recibió azacitidina y de 19,2 meses en el grupo tratado con las PCC.

La calidad de vida relacionada con la salud (CVRS) se evaluó utilizando el cuestionario genérico de la calidad de vida de la Organización Europea de Investigación y Tratamiento del Cáncer (EORTC QLQ-C30). Los datos de la CdVRS se pudieron analizar en un subgrupo de la población total del estudio. Aunque el análisis tiene limitaciones, los datos disponibles sugieren que los pacientes no presentan un deterioro significativo en la calidad de vida durante el tratamiento con azacitidina.

#### *Población pediátrica*

El estudio AZA-JMML-001 fue un estudio de fase II, internacional, multicéntrico y abierto para evaluar la farmacocinética, la farmacodinámica, la seguridad y la actividad de azacitidina antes de TCMH en pacientes pediátricos con SMD o LMMJ avanzados de nuevo diagnóstico. El objetivo principal del estudio clínico fue evaluar el efecto de la azacitidina sobre la tasa de respuesta el día 28 del ciclo 3.

Los pacientes (SMD, n = 10; LMMJ, n = 18, 3 meses a 15 años; 71 % varones) recibieron tratamiento con 75 mg/m<sup>2</sup> azacitidina por vía intravenosa, diariamente los días 1 a 7 de un ciclo de 28 días durante un mínimo de 3 ciclos y un máximo de 6 ciclos.



La inclusión en el grupo del estudio de SMD se interrumpió después de los 10 pacientes con SMD debido a la falta de eficacia: no se registró ninguna respuesta confirmada en estos 10 pacientes.

En el grupo del estudio de LMMI, se incluyó a 18 pacientes (13 mutaciones somáticas del *PTPN11*, 3 del *NRAS*, 1 del *KRAS* y 1 diagnóstico clínico de neurofibromatosis de tipo 1 [*NF-1*]). Dieciséis pacientes completaron 3 ciclos de tratamiento y 5 de ellos completaron 6 ciclos. Un total de 11 pacientes con LMMI presentaron una respuesta clínica el día 28 del ciclo 3, de estos 11 sujetos, 9 (50 %) sujetos tuvieron una respuesta clínica confirmada (3 sujetos con remisión clínica completa [cCR por sus siglas en inglés] y 6 con remisión clínica parcial [pCR por sus siglas en inglés]). Entre la cohorte de pacientes con LMMJ tratados con azacitidina, 7 (43,8 %) pacientes tuvieron una respuesta plaquetaria sostenida (recuentos  $\geq 100 \times 10^9/l$ ) y 7 (43,8 %) pacientes necesitaron transfusiones en el momento del TCMH. De 18 pacientes, 17 procedieron al TCMH.

Debido al diseño del estudio (pequeño número de pacientes y diversos factores de confusión), no se puede concluir a partir de este estudio clínico si azacitidina antes del TCMH mejora la supervivencia global en pacientes con LMMJ.

El estudio AZA-AML-004 fue un estudio de fase II, multicéntrico y abierto para evaluar la seguridad, la farmacodinamia y la eficacia de azacitidina en comparación con la ausencia de tratamiento antineoplásico en niños y adultos jóvenes con LMA en recaída molecular tras RC1.

Siete pacientes (mediana de edad, 6,7 años [intervalo de 2 a 12 años]; 71,4 % varones) recibieron tratamiento con 100 mg/m<sup>2</sup> de azacitidina por vía intravenosa, diariamente los días 1 a 7 de cada ciclo de 28 días durante un máximo de 3 ciclos.

Cinco pacientes lograron una evaluación de enfermedad mínima residual (EMR) el día 84, con 4 pacientes en estabilización molecular (n = 3) o mejoría molecular (n = 1) y 1 paciente en recaída clínica. Seis de los 7 pacientes (90 % [IC 95 % = 0,4; 1,0]) tratados con azacitidina se sometieron a trasplante de células madre hematopoyéticas (TCMH).

Dado el pequeño tamaño muestral, no es posible determinar la eficacia de azacitidina en la LMA pediátrica.

Ver la sección 4.8 para consultar la información sobre seguridad.

## 5.2 Propiedades farmacocinéticas

### Absorción

Tras la administración por vía subcutánea de una dosis única de 75 mg/m<sup>2</sup>, azacitidina se absorbió rápidamente; produciéndose concentraciones plasmáticas máximas de  $750 \pm 403$  ng/ml a las 0,5 horas después de la administración (el primer punto de extracción de muestras). La biodisponibilidad absoluta de azacitidina después de la administración por vía subcutánea en relación con la intravenosa (dosis únicas de 75 mg/m<sup>2</sup>) fue de aproximadamente el 89 %, basado en el área bajo la curva (AUC).

El área bajo la curva y la concentración plasmática máxima ( $C_{m\acute{a}x}$ ) de la administración de azacitidina por vía subcutánea fueron aproximadamente proporcionales en el intervalo de dosis de 25 a 100 mg/m<sup>2</sup>.

### Distribución

Después de la administración por vía intravenosa, el volumen medio de distribución fue de  $76 \pm 26$  l, y el aclaramiento sistémico fue de  $147 \pm 47$  l/h.

### Biotransformación

A partir de la información obtenida *in vitro*, aparentemente, el metabolismo de azacitidina no está mediado por las isoenzimas del citocromo P450 (CYP), las UDP-glucuronosiltransferasas (UGT), sulfotransferasas (SULT) y glutatión transferasas (GST).

La azacitidina sufre hidrólisis espontánea y desaminación mediada por la citidina deaminasa. En fracciones S9 del hígado humano, la formación de metabolitos fue independiente del NADPH, lo que implica que el metabolismo de azacitidina no fue mediado por las isoenzimas del citocromo P450. Un estudio *in vitro* de azacitidina con hepatocitos humanos cultivados indica que, a concentraciones de 1,0 a 100  $\mu\text{M}$  (es decir, hasta concentraciones aproximadamente 30 veces más altas que las que se alcanzan clínicamente), la azacitidina no induce al CYP 1A2, 2C19, 3A4 o 3A5. En estudios para evaluar la inhibición de una serie de isoenzimas del P450 (CYP 1A2, 2B6, 2C8, 2C9, 2C19, 2D6, 2E1 y 3A4), la azacitidina en concentraciones de hasta 100  $\mu\text{M}$  no produjo inhibición. Por lo tanto, es improbable la inducción o la inhibición enzimática del CYP por azacitidina a concentraciones plasmáticas clínicamente alcanzables.

### Eliminación

La azacitidina se aclara rápidamente del plasma, con una semivida de eliminación ( $t_{1/2}$ ) media de  $41 \pm 8$  minutos, después de la administración por vía subcutánea. No se produce acumulación de azacitidina tras la administración subcutánea de 75  $\text{mg}/\text{m}^2$  una vez al día durante 7 días. La excreción urinaria es la principal ruta de eliminación de azacitidina y/o de sus metabolitos. Después de la administración por vías intravenosa y subcutánea de  $^{14}\text{C}$ -azacitidina, el 85 % y 50 % de la radioactividad administrada se recuperó en la orina respectivamente, mientras que  $< 1$  % se recuperó en las heces.

### Poblaciones especiales

No se han estudiado formalmente los efectos de la insuficiencia hepática (ver sección 4.2), del sexo, de la edad o de la raza sobre las propiedades farmacocinéticas de la azacitidina.

#### *Población pediátrica*

En el estudio AZA-JMML-001, el análisis farmacocinético se determinó a partir de 10 pacientes pediátricos con SMD y 18 con LMMJ el día 7 del ciclo 1 (ver sección 5.1). La mediana de la edad (intervalo) de los pacientes con SMD fue de 13,3 (1,9-15) años y 2,1 (0,2-6,9) años para los pacientes con LMMJ.

Tras la administración intravenosa de una dosis de 75  $\text{mg}/\text{m}^2$ , azacitidina alcanzó rápidamente la  $C_{\text{máx}}$  en un plazo de 0,083 horas en las poblaciones de SMD y LMMJ. Las medias geométricas de  $C_{\text{máx}}$  fueron 1797,5  $\text{ng}/\text{ml}$  y 1066,3  $\text{ng}/\text{ml}$ , y las medias geométricas del  $\text{AUC}_{0-\infty}$  fueron 606,9  $\text{ng}\cdot\text{h}/\text{ml}$  y 240,2  $\text{ng}\cdot\text{h}/\text{ml}$ , para los pacientes con SMD y LMMJ, respectivamente. La media geométrica del volumen de distribución en los sujetos con SMD y LMMJ fue de 103,9 l y 61,1 l, respectivamente. La exposición plasmática total de azacitidina pareció ser mayor en los sujetos con SMD; sin embargo, se observó una variabilidad interpaciente de moderada a alta para el AUC y la  $C_{\text{máx}}$ .

Las medias geométricas del  $t_{1/2}$  fueron 0,4 horas y 0,3 horas, y las medias geométricas de aclaramiento fueron 166,4 l/h y 148,3 l/h para SMD y LMMJ, respectivamente.

Se combinaron los datos farmacocinéticos del estudio AZA-JMML-001 y se compararon con los datos farmacocinéticos de 6 sujetos adultos con SMD a los que se les administraron 75  $\text{mg}/\text{m}^2$  de azacitidina por vía intravenosa en el estudio AZA-2002-BA-002. La  $C_{\text{máx}}$  y el  $\text{AUC}_{0-t}$  medios de azacitidina fueron similares entre los pacientes adultos y los pacientes pediátricos tras la administración intravenosa (2750  $\text{ng}/\text{ml}$  frente a 2841  $\text{ng}/\text{ml}$  y 1025  $\text{ng}\cdot\text{h}/\text{ml}$  frente a 882,1  $\text{ng}\cdot\text{h}/\text{ml}$ , respectivamente).

En el estudio AZA-AML-004, el análisis farmacocinético se determinó a partir de 6 de los 7 pacientes pediátricos que tuvieron, al menos, una concentración farmacocinética medible posterior a la dosis (ver sección 5.1). La mediana de la edad (intervalo) de los pacientes con LMA fue de 6,7 (2-12) años.

Tras la administración de varias dosis de 100  $\text{mg}/\text{m}^2$ , la media geométrica de la  $C_{\text{máx}}$  y el  $\text{AUC}_{0-\text{tau}}$  en el día 7 del ciclo 1 fue de 1557  $\text{ng}/\text{ml}$  y 899,6  $\text{ng}\cdot\text{h}/\text{ml}$ , respectivamente, y se observó una elevada variabilidad intersujeto (CV% de 201,6 % y 87,8 %, respectivamente). Azacitidina alcanzó rápidamente la  $C_{\text{máx}}$ , con una mediana de 0,090 horas de tiempo tras la administración intravenosa, y

descendió con una media geométrica de  $t_{1/2}$  de 0,380 horas. Las medias geométricas del aclaramiento y el volumen de distribución fueron de 127,2 l/h y 70,2 l, respectivamente.

La exposición farmacocinética (a azacitidina) observada en niños con LMA en recaída molecular tras RC1 fue comparable a la exposición observada en los datos agrupados de 10 niños con SMD y 18 niños con LMMJ, así como con la exposición a azacitidina en adultos con SMD.

#### Insuficiencia renal

La insuficiencia renal no tiene un efecto importante en la exposición farmacocinética de azacitidina tras administraciones únicas y múltiples por vía subcutánea. Tras la administración por vía subcutánea de una dosis única de 75 mg/m<sup>2</sup>, los valores de exposición medios (AUC y C<sub>máx</sub>) de los sujetos con insuficiencia renal leve, moderada y grave aumentaron en un 11-21 %, un 15-27 % y un 41-66 %, respectivamente, en comparación con los sujetos con la función renal normal. Sin embargo, la exposición estaba dentro del mismo rango general de exposiciones observado para los sujetos con la función renal normal. La azacitidina puede administrarse a pacientes con insuficiencia renal sin la necesidad de realizar un ajuste de la dosis inicial siempre que se monitorice la toxicidad en estos pacientes, puesto que la azacitidina y/o sus metabolitos se excretan principalmente por el riñón.

#### Farmacogenómica

No se ha investigado formalmente el efecto de los polimorfismos conocidos de la citidina deaminasa sobre el metabolismo de azacitidina.

### **5.3 Datos preclínicos sobre seguridad**

La azacitidina induce mutaciones de genes y aberraciones cromosómicas en sistemas bacterianos y de células de mamíferos *in vitro*. Se evaluó el potencial carcinogénico de la azacitidina en ratones y ratas. La azacitidina indujo tumores del sistema hematopoyético en ratones hembra, cuando se administró por vía intraperitoneal, 3 veces por semana, durante 52 semanas. En ratones tratados con azacitidina administrada por vía intraperitoneal durante 50 semanas, se observó un aumento de la incidencia de tumores en el sistema linforreticular, los pulmones, las glándulas mamarias y la piel. Un estudio de tumorigenicidad en ratas reveló un aumento de la incidencia de tumores testiculares.

Estudios de embriotoxicidad precoz en ratones revelaron una frecuencia del 44 % de muerte embrionaria intrauterina (aumento de la resorción), después de una inyección única, por vía intraperitoneal, de azacitidina durante la organogénesis. Se detectaron anomalías en el desarrollo del cerebro en ratones que recibieron azacitidina durante o antes del cierre del paladar duro. En ratas, la azacitidina no causó ninguna reacción adversa cuando se administró antes de la implantación; sin embargo, fue claramente embriotóxica cuando se administró durante la organogénesis. Entre las anomalías fetales durante la organogénesis en ratas, se encuentran las siguientes: anomalías del sistema nervioso central (exencefalia/encefalocele), anomalías de las extremidades (micromelia, pie zambo, sindactilia, oligodactilia) y otras (microftalmia, micrognatía, gastrosquisis, edema y anomalías de las costillas).

La administración de azacitidina a ratones macho antes del apareamiento con ratones hembra no tratadas produjo una disminución de la fecundidad y la pérdida de la progenie durante el desarrollo embrionario y posnatal posterior.

El tratamiento de ratas macho produjo una disminución del peso de los testículos y de los epidídimos, disminución de los recuentos de espermatozoides, disminución de las tasas de preñez, aumento de embriones anormales y aumento de la pérdida de embriones en hembras apareadas (ver sección 4.4).

## **6. DATOS FARMACÉUTICOS**

### **6.1 Lista de excipientes**

Manitol (E421)

## 6.2 Incompatibilidades

Este medicamento no debe mezclarse con otros, excepto con los mencionados en la sección 6.6.

## 6.3 Periodo de validez

### Vial de polvo sin abrir

2 años.

### Después de la reconstitución

Cuando Azacitidina Mylan se reconstituye con agua para preparaciones inyectables no refrigerada, se ha demostrado la estabilidad química y física, en uso, del medicamento reconstituido, a temperatura ambiente, durante 1 hora, y a una temperatura entre 2 °C y 8 °C, durante 8 horas.

El periodo de validez del medicamento reconstituido puede prolongarse reconstituyéndolo con agua para preparaciones inyectables refrigerada (entre 2 °C y 8 °C). Cuando Azacitidina Mylan se reconstituye con agua para preparaciones inyectables refrigerada (entre 2 °C y 8 °C), se ha demostrado la estabilidad química y física, en uso, del medicamento reconstituido, a una temperatura entre 2 °C y 8 °C durante 22 horas.

Desde un punto de vista microbiológico, el producto reconstituido debe utilizarse inmediatamente. Si no se utiliza inmediatamente, los tiempos y las condiciones de conservación en uso antes de su empleo son responsabilidad del usuario y no deben ser superiores a 8 horas a una temperatura entre 2 °C y 8 °C cuando se reconstituye con agua para preparaciones inyectables no refrigerada, o no superiores a 22 horas cuando se reconstituye con agua para preparaciones inyectables refrigerada (entre 2 °C y 8 °C).

## 6.4 Precauciones especiales de conservación

No requiere condiciones especiales de conservación.

Para las condiciones de conservación tras la reconstitución del medicamento, ver sección 6.3.

## 6.5 Naturaleza y contenido del envase

Vial de vidrio tipo I, transparente e incoloro, sellado con un tapón de goma de halobutilo gris y cierre de aluminio, que contiene 100 mg de azacitidina.

Tamaño del envase: 1 y 7 viales.

## 6.6 Precauciones especiales de eliminación y otras manipulaciones

### Recomendaciones para una manipulación segura

Azacitidina Mylan es un medicamento citotóxico y, al igual que con otros compuestos potencialmente tóxicos, debe tenerse precaución al manipular y preparar suspensiones de azacitidina. Deben aplicarse los procedimientos para la manipulación y eliminación correctas de medicamentos contra el cáncer. Si azacitidina reconstituida entra en contacto con la piel, la zona deberá lavarse inmediatamente y a fondo con agua y jabón. Si entra en contacto con membranas mucosas, estas deben lavarse a fondo con agua.

### Procedimiento de reconstitución

Azacitidina Mylan se debe reconstituir con agua para preparaciones inyectables. El periodo de validez del medicamento reconstituido puede prolongarse reconstituyéndolo con agua para preparaciones inyectables refrigerada (entre 2 °C y 8 °C). A continuación, se facilita información sobre la conservación del medicamento reconstituido.

1. Deben reunirse los siguientes elementos:  
Vial(es) de azacitidina, vial(es) de agua para preparaciones inyectables, guantes quirúrgicos no estériles, toallitas humedecidas en alcohol, jeringas para inyección de 5 ml con agujas.

2. Deben cargarse 4 ml de agua para preparaciones inyectables en la jeringa, asegurándose de purgar el aire atrapado dentro de la jeringa.
3. La aguja de la jeringa que contiene los 4 ml de agua para preparaciones inyectables debe introducirse a través del tapón de goma del vial de azacitidina; a continuación, se inyecta en el vial el agua para preparaciones inyectables.
4. Después de extraer la jeringa y la aguja, el vial debe agitarse vigorosamente, hasta obtener una suspensión turbia uniforme. Tras la reconstitución, cada ml de suspensión contendrá 25 mg de azacitidina (100 mg/4 ml). El producto reconstituido es una suspensión turbia y homogénea, sin aglomerados. La suspensión debe desecharse si contiene partículas grandes o aglomerados. No filtre la suspensión después de la reconstitución, ya que esto podría eliminar el principio activo. Se debe tener en cuenta que algunos adaptadores, agujas para perfusión y sistemas cerrados contienen filtros, por lo tanto, no deben utilizarse dichos sistemas para la administración del medicamento después de la reconstitución.
5. El tapón de goma debe limpiarse y se introduce una jeringa nueva con una aguja en el vial. A continuación, el vial debe invertirse, asegurándose de que la punta de la aguja esté por debajo del nivel del líquido. Seguidamente, debe tirarse del émbolo hacia atrás para extraer la cantidad de medicamento necesaria para la dosis correcta, asegurándose de purgar el aire atrapado dentro de la jeringa. A continuación, debe extraerse del vial la jeringa con la aguja y la aguja debe desecharse.
6. Seguidamente, debe ajustarse firmemente a la jeringa una aguja subcutánea nueva (se recomienda el calibre 25) para inyectables. La aguja no debe purgarse antes de la inyección, a fin de reducir la incidencia de reacciones locales en el lugar de la inyección.
7. Cuando se necesite más de 1 vial, deben repetirse todos los pasos anteriores para la preparación de la suspensión. En el caso de dosis para las que se necesite más de 1 vial, la dosis se debe dividir en partes iguales, por ejemplo, dosis de 150 mg = 6 ml; 2 jeringas con 3 ml en cada jeringa. Debido a la retención en el vial y la aguja, es posible que no se pueda extraer toda la suspensión del vial.
8. El contenido de la jeringa de dosificación debe volver a suspenderse inmediatamente antes de la administración. Debe permitirse que la jeringa llena de suspensión reconstituida alcance una temperatura de 20 a 25 °C 30 minutos antes de la administración. Si el tiempo transcurrido es superior a 30 minutos, la suspensión reconstituida debe desecharse correctamente y debe prepararse una dosis nueva. Para volver a suspender, haga rodar vigorosamente la jeringa entre las palmas de las manos, hasta obtener una suspensión uniforme y turbia. La suspensión debe desecharse si contiene partículas grandes o aglomerados.

#### Conservación del medicamento reconstituido

Para las condiciones de conservación tras la reconstitución del medicamento, ver sección 6.3.

#### Cálculo de una dosis individual

La dosis total, según la superficie corporal (SC), puede calcularse de la siguiente manera:

$$\text{Dosis total (mg)} = \text{dosis (mg/m}^2\text{)} \times \text{SC (m}^2\text{)}$$

La siguiente tabla se presenta solo como un ejemplo para calcular dosis individuales de azacitidina, basadas en un valor promedio de SC de 1,8 m<sup>2</sup>.

Dosis, mg/m <sup>2</sup> (% de dosis inicial recomendada)	Dosis total basada en un valor de SC de 1,8 m <sup>2</sup>	Número de viales necesarios	Volumen total de suspensión reconstituida requerida
75 mg/m <sup>2</sup> (100 %)	135 mg	2 viales	5,4 ml
37,5 mg/m <sup>2</sup> (50 %)	67,5 mg	1 vial	2,7 ml
25 mg/m <sup>2</sup> (33 %)	45 mg	1 vial	1,8 ml

#### Forma de administración

Azacitidina Mylan reconstituido debe inyectarse por vía subcutánea (introduzca la aguja con un ángulo de 45 - 90°), con una aguja de calibre 25, en el brazo, el muslo o el abdomen.

Las dosis superiores a 4 ml deben inyectarse en dos lugares separados.

Los lugares de inyección deben someterse a rotación. Las nuevas inyecciones deben administrarse como mínimo a 2,5 cm de distancia del lugar anterior y nunca en zonas sensibles, con equimosis, enrojecidas o endurecidas.

#### Eliminación

La eliminación del medicamento no utilizado y de todos los materiales que hayan estado en contacto con él se realizará de acuerdo con la normativa local.

### **7. TITULAR DE LA AUTORIZACIÓN DE COMERCIALIZACIÓN**

**Mylan Ireland Limited**  
Unit 35/36 Grange Parade  
Baldoyle Industrial Estate  
Dublin 13, Irlanda

### **8. NÚMERO(S) DE AUTORIZACIÓN DE COMERCIALIZACIÓN**

EU/1/20/1426/001  
EU/1/20/1426/002

### **9. FECHA DE LA PRIMERA AUTORIZACIÓN/RENOVACIÓN DE LA AUTORIZACIÓN**

Fecha de la primera autorización: 27 marzo 2020

### **10. FECHA DE LA REVISIÓN DEL TEXTO**

La información detallada de este medicamento está disponible en la página web de la Agencia Europea de Medicamentos <http://www.ema.europa.eu>.

## **ANEXO II**

- A. FABRICANTE(S) RESPONSABLE(S) DE LA LIBERACIÓN DE LOS LOTES**
- B. CONDICIONES O RESTRICCIONES DE SUMINISTRO Y USO**
- C. OTRAS CONDICIONES Y REQUISITOS DE LA AUTORIZACIÓN DE COMERCIALIZACIÓN**
- D. CONDICIONES O RESTRICCIONES EN RELACIÓN CON LA UTILIZACIÓN SEGURA Y EFICAZ DEL MEDICAMENTO**

## **A. FABRICANTE(S) RESPONSABLE(S) DE LA LIBERACIÓN DE LOS LOTES**

Nombre y dirección del (de los) fabricante(s) responsable(s) de la liberación de los lotes

APIS Labor GmbH

Resslstraße 9

Ebenthal 9065

Austria

O

Laboratori Fundació Dau

Pol. Ind. Consorci Zona Franca. c/ C, 12-14

08040 Barcelona

España

O

Drehm Pharma GmbH

Hietzinger Hauptstraße 37

Wien, 1130, Austria

O

Mylan Germany GmbH

Zweigniederlassung Bad Homburg v. d. Hoehe

Benzstrasse 1

Bad Homburg v. d. Hoehe

Hessen, 61352, Alemania

El prospecto impreso del medicamento debe especificar el nombre y dirección del fabricante responsable de la liberación del lote en cuestión.

## **B. CONDICIONES O RESTRICCIONES DE SUMINISTRO Y USO**

Medicamento sujeto a prescripción médica restringida (véase Anexo I: Ficha técnica o resumen de las características del producto, sección 4.2).

## **C. OTRAS CONDICIONES Y REQUISITOS DE LA AUTORIZACIÓN DE COMERCIALIZACIÓN**

### **• Informes periódicos de seguridad (IPs)**

Los requerimientos para la presentación de los IPs para este medicamento se establecen en la lista de fechas de referencia de la Unión (lista EURD) prevista en el artículo 107quater, apartado 7, de la Directiva 2001/83/CE y cualquier actualización posterior publicada en el portal web europeo sobre medicamentos.

## **D. CONDICIONES O RESTRICCIONES EN RELACIÓN CON LA UTILIZACIÓN SEGURA Y EFICAZ DEL MEDICAMENTO**

### **• Plan de gestión de riesgos (PGR)**

El titular de la autorización de comercialización (TAC) realizará las actividades e intervenciones de farmacovigilancia necesarias según lo acordado en la versión del PGR incluido en el Módulo 1.8.2 de



la autorización de comercialización y en cualquier actualización del PGR que se acuerde posteriormente.

Se debe presentar un PGR actualizado:

- A petición de la Agencia Europea de Medicamentos.
- Cuando se modifique el sistema de gestión de riesgos, especialmente como resultado de nueva información disponible que pueda conllevar cambios relevantes en el perfil beneficio/riesgo, o como resultado de la consecución de un hito importante (farmacovigilancia o minimización de riesgos).

**ANEXO III**  
**ETIQUETADO Y PROSPECTO**

## **A. ETIQUETADO**

**INFORMACIÓN QUE DEBE FIGURAR EN EL EMBALAJE EXTERIOR**

**CARTÓN EXTERIOR**

**1. NOMBRE DEL MEDICAMENTO**

Azacitidina Mylan 25 mg/ml polvo para suspensión inyectable EFG  
azacitidina

**2. PRINCIPIO(S) ACTIVO(S)**

Cada vial contiene 100 mg de azacitidina. Después de la reconstitución, cada ml de la suspensión contiene 25 mg de azacitidina.

**3. LISTA DE EXCIPIENTES**

Contiene manitol.

**4. FORMA FARMACÉUTICA Y CONTENIDO DEL ENVASE**

Polvo para suspensión inyectable.  
1 vial – 100 mg

**5. FORMA Y VÍA(S) DE ADMINISTRACIÓN**

Leer el prospecto antes de utilizar este medicamento.  
Para un solo uso. Agite vigorosamente la suspensión antes de administrarla.  
Vía subcutánea.

**6. ADVERTENCIA ESPECIAL DE QUE EL MEDICAMENTO DEBE MANTENERSE FUERA DE LA VISTA Y DEL ALCANCE DE LOS NIÑOS**

Mantener fuera de la vista y del alcance de los niños.

**7. OTRA(S) ADVERTENCIA(S) ESPECIAL(ES), SI ES NECESARIO**

Citotóxico

**8. FECHA DE CADUCIDAD**

CAD

**9. CONDICIONES ESPECIALES DE CONSERVACIÓN**

**10. PRECAUCIONES ESPECIALES DE ELIMINACIÓN DEL MEDICAMENTO NO UTILIZADO Y DE LOS MATERIALES DERIVADOS DE SU USO, CUANDO CORRESPONDA**

Elimine cualquier producto no utilizado y todos los materiales que hayan estado en contacto con él de acuerdo con la normativa local.

**11. NOMBRE Y DIRECCIÓN DEL TITULAR DE LA AUTORIZACIÓN DE COMERCIALIZACIÓN**

Mylan Ireland Limited  
Unit 35/36 Grange Parade  
Baldoyle Industrial Estate  
Dublín 13, Irlanda

**12. NÚMERO(S) DE AUTORIZACIÓN DE COMERCIALIZACIÓN**

EU/1/20/1426/001  
EU/1/20/1426/002

**13. NÚMERO DE LOTE**

Lote

**14. CONDICIONES GENERALES DE DISPENSACIÓN**

**15. INSTRUCCIONES DE USO**

**16. INFORMACIÓN EN BRAILLE**

Se acepta la justificación para no incluir la información en Braille.

**17. IDENTIFICADOR ÚNICO – CÓDIGO DE BARRAS 2D**

Incluido el código de barras 2D que lleva el identificador único.

**18. IDENTIFICADOR ÚNICO – INFORMACIÓN EN CARACTERES VISUALES**

PC:  
SN:  
NN:

**INFORMACIÓN MÍNIMA QUE DEBE INCLUIRSE EN PEQUEÑOS  
ACONDICIONAMIENTOS PRIMARIOS**

**ETIQUETA DEL VIAL**

**1. NOMBRE DEL MEDICAMENTO Y VÍA(S) DE ADMINISTRACIÓN**

Azacitidina Mylan 25 mg/ml polvo para inyección EFG  
azacitidina  
Vía subcutánea (SC)

**2. FORMA DE ADMINISTRACIÓN**

**3. FECHA DE CADUCIDAD**

CAD

**4. NÚMERO DE LOTE**

Lote

**5. CONTENIDO EN PESO, EN VOLUMEN O EN UNIDADES**

100 mg

**6. OTROS**

## **B. PROSPECTO**

## Prospecto: información para el usuario

### Azacitidina Mylan 25 mg/ml polvo para suspensión inyectable EFG azacitidina

**Lea todo el prospecto detenidamente antes de empezar a usar este medicamento, porque contiene información importante para usted.**

- Conserve este prospecto, ya que puede tener que volver a leerlo.
- Si tiene alguna duda, consulte a su médico, farmacéutico o enfermero.
- Si experimenta efectos adversos, consulte a su médico, farmacéutico o enfermero, incluso si se trata de efectos adversos que no aparecen en este prospecto. Consulte la sección 4.

#### Contenido del prospecto

1. Qué es Azacitidina Mylan y para qué se utiliza
2. Qué necesita saber antes de empezar a usar Azacitidina Mylan
3. Cómo usar Azacitidina Mylan
4. Posibles efectos adversos
5. Conservación de Azacitidina Mylan
6. Contenido del envase e información adicional

#### 1. Qué es Azacitidina Mylan y para qué se utiliza

##### Qué es Azacitidina Mylan

Azacitidina Mylan es un agente anticancerígeno que pertenece a un grupo de medicamentos llamados “antimetabolitos”. Azacitidina Mylan contiene el principio activo “azacitidina”.

##### Para qué se utiliza Azacitidina Mylan

Azacitidina Mylan se utiliza en adultos que no pueden recibir un trasplante de células madre para tratar:

- Síndromes mielodisplásicos (SMD) de mayor riesgo.
- Leucemia mielomonocítica crónica (LMMC).
- Leucemia mieloide aguda (LMA).

Estas enfermedades afectan a la médula ósea y pueden causar problemas en la producción normal de células de la sangre.

##### Cómo actúa Azacitidina Mylan

Azacitidina Mylan actúa impidiendo el crecimiento de las células cancerosas. Azacitidina se incorpora al material genético de las células (ácido ribonucleico [ARN] y ácido desoxirribonucleico [ADN]). Se cree que actúa alterando la forma en que las células activan o desactivan los genes al interferir en la producción de nuevo ARN y ADN. Se cree que estas acciones corrigen los problemas de maduración y crecimiento de las células sanguíneas sanas en la médula ósea que causan los trastornos mielodisplásicos, y que matan las células cancerosas en la leucemia.

Consulte a su médico o enfermero si tiene alguna pregunta acerca de cómo actúa Azacitidina Mylan o por qué se le ha recetado este medicamento.

#### 2. Qué necesita saber antes de empezar a usar Azacitidina Mylan

##### No use Azacitidina Mylan

- Si es alérgico a azacitidina o a alguno de los demás componentes de este medicamento (incluidos en la sección 6).
- Si padece cáncer de hígado avanzado.
- Durante el periodo de lactancia.



### **Advertencias y precauciones**

Consulte a su médico, farmacéutico o enfermero antes de empezar a usar Azacitidina Mylan:

- Si tiene una disminución del recuento de plaquetas, glóbulos rojos o glóbulos blancos.
- Si tiene una enfermedad de los riñones.
- Si tiene una enfermedad del hígado.
- Si alguna vez ha tenido una enfermedad cardíaca o un infarto de miocardio, o tiene antecedentes de enfermedad pulmonar.

### Análisis de sangre

Antes de empezar el tratamiento con Azacitidina Mylan y al inicio de cada periodo de tratamiento (llamado “ciclo”) le harán análisis de sangre. Esto se hace para comprobar que usted tiene una cantidad suficiente de células sanguíneas y que su hígado y riñones funcionan correctamente.

### **Niños y adolescentes**

No se recomienda el uso de Azacitidina Mylan en niños y adolescentes menores de 18 años.

### **Otros medicamentos y Azacitidina Mylan**

Informe a su médico o farmacéutico si está utilizando, ha utilizado recientemente o pudiera tener que utilizar cualquier otro medicamento.

Esto se debe a que Azacitidina Mylan puede afectar a la manera en que otros medicamentos actúan. Asimismo, otros medicamentos pueden afectar a la manera en que Azacitidina Mylan actúa.

### **Embarazo, lactancia y fertilidad**

Si está embarazada o en periodo de lactancia, cree que podría estar embarazada o tiene intención de quedarse embarazada, consulte a su médico o farmacéutico antes de utilizar este medicamento.

### Embarazo

No debe usar Azacitidina Mylan durante el embarazo porque puede ser perjudicial para el bebé. Utilice un método anticonceptivo eficaz durante el tratamiento y hasta 3 meses después del mismo. Informe inmediatamente a su médico si se queda embarazada durante el tratamiento.

### Lactancia

Azacitidina Mylan no debe utilizarse durante la lactancia. Se desconoce si este medicamento se excreta en la leche materna.

### Fertilidad

Los varones no deben concebir un niño mientras reciben tratamiento con Azacitidina Mylan. Utilice un método anticonceptivo eficaz durante el tratamiento y hasta 3 meses después del tratamiento con este medicamento.

Consulte a su médico si desea conservar espermatozoides antes de que le administren este tratamiento.

### **Conducción y uso de máquinas**

No conduzca ni utilice herramientas o máquinas si experimenta efectos adversos, tales como cansancio.

## **3. Cómo usar Azacitidina Mylan**

Antes de administrarle Azacitidina Mylan, su médico le administrará otro medicamento para evitar las náuseas y los vómitos al principio de cada ciclo de tratamiento.

- La dosis recomendada es de 75 mg/m<sup>2</sup> de superficie corporal. Su médico decidirá su dosis de este medicamento dependiendo de su estado general, su estatura y su peso. Su médico controlará su progreso y, si es necesario, puede cambiarle la dosis.

- Azacitidina Mylan se administra todos los días durante una semana, seguido de un periodo de reposo de 3 semanas. Este “ciclo de tratamiento” se repetirá cada 4 semanas. Usted recibirá, por lo general, al menos 6 ciclos de tratamiento.

Un médico o enfermero le administrará este medicamento en forma de inyección debajo de la piel (vía subcutánea). Se puede administrar debajo de la piel del muslo, el abdomen o el brazo (por encima del codo).

Si tiene cualquier otra duda sobre el uso de este medicamento, pregunte a su médico, farmacéutico o enfermero.

#### 4. Posibles efectos adversos

Al igual que todos los medicamentos, este medicamento puede producir efectos adversos, aunque no todas las personas los sufran.

**Informe inmediatamente a su médico si observa alguno de los siguientes efectos adversos:**

- **Somnolencia, temblores, ictericia, abotargamiento abdominal y facilidad para que salgan moratones.** Pueden ser síntomas de insuficiencia hepática y puede ser potencialmente mortal.
- **Hinchazón de piernas y pies, dolor de espalda, disminución de la orina expulsada, aumento de la sed, pulso rápido, mareos y náuseas, vómitos o disminución del apetito y sensación de confusión, inquietud o fatiga.** Pueden ser síntomas de insuficiencia renal y puede ser potencialmente mortal.
- **Fiebre.** Podría deberse a una infección como consecuencia de tener cantidades bajas de glóbulos blancos, lo que puede ser potencialmente mortal.
- **Dolor torácico o dificultad para respirar que puede acompañarse de fiebre.** Puede deberse a una infección del pulmón conocida como “neumonía” y puede ser potencialmente mortal.
- **Sangrado.** Por ejemplo sangre en las heces, debido a un sangrado en el estómago o los intestinos, o sangrado en el interior de la cabeza. Estos pueden ser síntomas de tener niveles bajos de plaquetas en la sangre.
- **Dificultad para respirar, hinchazón de los labios, picor o erupción cutánea.** Pueden deberse a una reacción alérgica (hipersensibilidad).

Otros efectos adversos incluyen:

**Efectos adversos muy frecuentes** (pueden afectar a más de 1 de cada 10 personas)

- Disminución del recuento de glóbulos rojos (anemia). Puede sentirse cansado y pálido.
- Disminución del recuento de glóbulos blancos. Puede acompañarse de fiebre. Y también tendrá una mayor probabilidad de sufrir infecciones.
- Recuento bajo de plaquetas en la sangre (trombocitopenia). Es más propenso a las hemorragias y a los moratones.
- Estreñimiento, diarrea, náuseas, vómitos.
- Neumonía.
- Dolor en el pecho, dificultad para respirar.
- Cansancio (fatiga).
- Reacción en el lugar de la inyección, que incluye enrojecimiento, dolor o una reacción cutánea.
- Pérdida del apetito.
- Dolores de las articulaciones.
- Moratones.
- Erupción cutánea.
- Manchas rojas o moradas debajo de la piel.
- Dolor en el abdomen.
- Picor.
- Fiebre.
- Dolor de nariz y garganta.
- Mareos.

- Dolor de cabeza.
- Problemas para conciliar el sueño (insomnio).
- Hemorragia nasal (epistaxis).
- Dolores musculares.
- Debilidad (astenia).
- Pérdida de peso.
- Concentraciones bajas de potasio en la sangre.

**Efectos adversos frecuentes** (pueden afectar a hasta 1 de cada 10 personas)

- Sangrado en el interior de la cabeza.
- Infección de la sangre causada por bacterias (sepsis). Puede deberse a cantidades bajas de glóbulos blancos en la sangre.
- Insuficiencia de médula ósea. Puede causar cantidades bajas de glóbulos rojos y blancos, y de plaquetas.
- Un tipo de anemia en la que hay disminución de los glóbulos rojos y blancos, y de las plaquetas.
- Infección de orina.
- Una infección vírica que causa lesiones de tipo herpes.
- Sangrado de las encías, sangrado del estómago o el intestino, sangrado en la zona inferior de la espalda debido a sangrado hemorroidal, sangrado en los ojos, sangrado debajo de la piel o dentro de la piel (hematoma).
- Sangre en la orina.
- Úlceras en la boca o la lengua.
- Cambios en la piel, en el lugar de la inyección. Éstos pueden ser hinchazón, un bulto duro, moratón, sangrado hacia la piel (hematoma), erupción cutánea, picor y cambios en el color de la piel.
- Enrojecimiento de la piel.
- Infección de la piel (celulitis).
- Infección de nariz y garganta, o dolor de garganta.
- Dolor o secreción abundante de la nariz o senos (sinusitis).
- Presión arterial alta o baja (hipertensión o hipotensión).
- Dificultad para respirar cuando se mueve.
- Dolor en la garganta y la laringe.
- Indigestión.
- Somnolencia (letargo).
- Sensación de malestar.
- Ansiedad.
- Sensación de confusión.
- Pérdida de pelo.
- Insuficiencia renal.
- Deshidratación.
- Capa blanca que cubre la lengua, el interior de las mejillas y, a veces, el paladar, las encías y las amígdalas (infección por hongos en la boca).
- Desmayo.
- Disminución de la tensión arterial al ponerse de pie (hipotensión ortostática) que produce mareos al ponerse de pie o sentarse.
- Sueño, modorra (somnolencia).
- Sangrado debido a la vía de un catéter.
- Una enfermedad que afecta al intestino que puede producir fiebre, vómitos y dolor de estómago (diverticulitis).
- Líquido alrededor de los pulmones (derrame pleural).
- Tiritera (escalofríos).
- Espasmos musculares.
- Erupción en la piel con picor (urticaria).
- Acumulación de líquido alrededor del corazón (derrame pericárdico).

**Efectos adversos poco frecuentes** (pueden afectar a hasta 1 de cada 100 personas)

- Reacción alérgica (hipersensibilidad).
- Temblores.
- Insuficiencia hepática.
- Manchas dolorosas, grandes y abultadas, de color ciruela en la piel y fiebre.
- Úlceras dolorosas en la piel (pioderma gangrenoso).
- Inflamación del revestimiento que rodea el corazón (pericarditis).

**Efectos adversos raros** (pueden afectar a hasta 1 de cada 1000 personas)

- Tos seca.
- Hinchazón sin dolor de las yemas de los dedos (dedos en palillos de tambor).
- Síndrome de lisis tumoral: se pueden producir complicaciones metabólicas durante el tratamiento del cáncer y algunas veces incluso sin tratamiento. Estas complicaciones se producen como consecuencia del producto de las células tumorales que mueren y pueden incluir: cambios en la bioquímica sanguínea, niveles altos de potasio, fósforo, ácido úrico y niveles bajos de calcio que, por tanto, generan cambios en la función renal y el ritmo cardíaco, crisis convulsivas y, algunas veces, la muerte.

**Frecuencia no conocida** (no puede estimarse a partir de los datos disponibles)

- Infección de las capas profundas de la piel, que se extiende con rapidez dañando la piel y el tejido, lo que puede ser potencialmente mortal (fascitis necrosante).

**Comunicación de efectos adversos**

Si experimenta cualquier tipo de efecto adverso, consulte a su médico, farmacéutico o enfermero, incluso si se trata de efectos adversos que no aparecen en este prospecto. También puede comunicarlos directamente a través del **sistema nacional de notificación** incluido en el [Apéndice V](#). Mediante la comunicación de efectos adversos usted puede contribuir a proporcionar más información sobre la seguridad de este medicamento.

**5. Conservación de Azacitidina Mylan**

Su médico, farmacéutico o enfermero es responsable de la conservación de Azacitidina Mylan. También es responsable de la preparación y eliminación correctas de la Azacitidina Mylan que no se utilice.

Mantener este medicamento fuera de la vista y del alcance de los niños.

No utilice este medicamento después de la fecha de caducidad que aparece en la etiqueta del vial y en la caja. La fecha de caducidad es el último día del mes que se indica.

Los viales sin abrir de este medicamento no requieren condiciones especiales de conservación.

*Si se utiliza inmediatamente*

La suspensión debe administrarse en un plazo de 1 hora tras su preparación.

*Si se utiliza posteriormente*

Si la suspensión de Azacitidina Mylan se prepara usando agua para preparaciones inyectables no refrigerada, la suspensión debe colocarse en la nevera (entre 2 °C y 8 °C) inmediatamente después de su preparación y debe mantenerse en la nevera durante 8 horas como máximo.

Si la suspensión de Azacitidina Mylan se prepara usando agua para preparaciones inyectables refrigerada (entre 2 °C y 8 °C), la suspensión debe colocarse en la nevera (entre 2 °C y 8 °C) inmediatamente después de su preparación y debe mantenerse en la nevera durante 22 horas como máximo.

Debe permitirse que la suspensión alcance una temperatura ambiente de 20 °C a 25 °C 30 minutos antes de su administración.

La suspensión debe desecharse si contiene partículas grandes.

Los medicamentos no se deben tirar por los desagües ni a la basura. Pregunte a su farmacéutico cómo deshacerse de los envases y de los medicamentos que ya no necesita. De esta forma, ayudará a proteger el medio ambiente.

## **6. Contenido del envase e información adicional**

### **Composición de Azacitidina Mylan**

- El principio activo es la azacitidina. Un vial de polvo contiene 100 mg de azacitidina. Después de la reconstitución con 4 ml de agua para preparaciones inyectables, la suspensión reconstituida contiene 25 mg/ml de azacitidina.
- El otro componente es el manitol (E421).

### **Aspecto del producto y contenido del envase**

Azacitidina Mylan es un polvo blanco para suspensión inyectable y se entrega en un vial de vidrio que contiene 100 mg de azacitidina. Cada paquete contiene 1 o 7 viales.

### **Titular de la autorización de comercialización**

Mylan Ireland Limited  
Unit 35/36 Grange Parade  
Baldoyle Industrial Estate  
Dublin 13, Irlanda

### **Responsable de la fabricación**

APIS Labor GmbH  
Resslstraße 9  
Ebenthal 9065  
Austria

O

Laboratori Fundació Dau  
Pol. Ind. Consorci Zona Franca. c/ C, 12-14  
08040 Barcelona  
España

O

Drehm Pharma GmbH  
Hietzinger Hauptstraße 37  
Wien, 1130, Austria

O

Mylan Germany GmbH  
Zweigniederlassung Bad Homburg v. d. Hoehe  
Benzstrasse 1  
Bad Homburg v. d. Hoehe  
Hessen, 61352, Alemania

Pueden solicitar más información respecto a este medicamento dirigiéndose al representante local del titular de la autorización de comercialización:

**België/Belgique/Belgien**

Mylan bvba/sprl  
Tél/Tel: + 32 (0)2 658 61 00

**България**

Майлан ЕООД  
Тел: +359 2 44 55 400

**Česká republika**

Mylan Healthcare CZ s.r.o.  
Tlf: + 420 222 004 400

**Danmark**

Viatrix ApSTel: +45 28 11 69 32

**Deutschland**

Mylan Healthcare GmbH  
Tel: +49 800 0700 800

**Eesti**

BGP Products Switzerland GmbH Eesti filiaal  
Tel: + 372 6363 052

**Ελλάδα**

Generics Pharma Hellas ΕΠΕ  
Τηλ: +30 210 993 6410

**España**

Viatrix Pharmaceuticals, S.L.U.  
Tel: + 34 900 102 712

**France**

Mylan S.A.S  
Tél : +33 4 37 25 75 00

**Hrvatska**

Mylan Hrvatska d.o.o.  
Tel: +385 1 23 50 599

**Ireland**

Mylan Ireland Limited  
Tel: +353 1 8711600

**Ísland**

Icepharma hf  
Sími: +354 540 8000

**Italia**

Mylan Italia S.r.l.  
Tel: + 39 02 612 46921

**Lietuva**

Mylan Healthcare UAB  
Tel: +370 5 205 1288

**Luxembourg/Luxemburg**

Mylan bvba/sprl  
Tel: + 32 (0)2 658 61 00  
(Belgique/Belgien)

**Magyarország**

Mylan EPD Kft  
Tel: + 36 1 465 2100

**Malta**

V.J. Salomone Pharma Ltd  
Tel: + 356 21 22 01 74

**Nederland**

Mylan BV  
Tel: +31 (0)20 426 3300

**Norge**

Viatrix AS  
Tel: + 47 66 75 33 00

**Österreich**

Arcana Arzneimittel GmbH  
Tel: +43 1 416 2418

**Polska**

Mylan Healthcare Sp. z.o.o.  
Tel: + 48 22 546 64 00

**Portugal**

Mylan, Lda.  
Tel: + 351 21 412 72 56

**România**

BGP Products SRL  
Tel: +40 372 579 000

**Slovenija**

Mylan Healthcare d.o.o.  
Tel: + 386 1 23 63 180

**Slovenská republika**

Viatrix Slovakia s.r.o.  
Tel: +421 2 32 199 100

**Suomi/Finland**

Viatrix Oy  
Puh/Tel: +358 20 720 9555

**Κύπρος**  
Varnavas Hadjipanayis Ltd  
Τηλ: +357 2220 7700

**Sverige**  
Viatrix AB  
Tel: + 46 (0)8 630 19 00

**Latvija**  
Mylan Healthcare SIA  
Tel: +371 676 055 80

**United Kingdom (Northern Ireland)**  
Mylan IRE Healthcare Limited  
Tel: +353 18711600

**Fecha de la última revisión de este prospecto: {MM/AAAA}**

### **Otras fuentes de información**

La información detallada de este medicamento está disponible en la página web de la Agencia Europea de Medicamentos: <http://www.ema.europa.eu>.

En la página web de la Agencia Europea de Medicamentos puede encontrarse este prospecto en todas las lenguas de la Unión Europea/Espacio Económico Europeo.

-----  
Esta información está destinada únicamente a profesionales del sector sanitario:

#### Recomendaciones para una manipulación segura

Azacitidina Mylan es un medicamento citotóxico y, al igual que con otros compuestos potencialmente tóxicos, debe tenerse precaución al manipular y preparar suspensiones de azacitidina. Deben aplicarse los procedimientos para la manipulación y eliminación correctas de medicamentos contra el cáncer. Si azacitidina reconstituida entra en contacto con la piel, la zona deberá lavarse inmediatamente y a fondo con agua y jabón. Si entra en contacto con membranas mucosas, estas deben lavarse a fondo con agua.

#### Incompatibilidades

Este medicamento no debe mezclarse con otros, excepto los mencionados más adelante (ver sección "Procedimiento de reconstitución").

#### Procedimiento de reconstitución

Azacitidina Mylan se debe reconstituir con agua para preparaciones inyectables. El periodo de validez del medicamento reconstituido puede prolongarse reconstituyéndolo con agua para preparaciones inyectables refrigerada (entre 2 °C y 8 °C). A continuación, se facilita información sobre la conservación del medicamento reconstituido.

1. Deben reunirse los siguientes elementos:  
Vial(es) de azacitidina, vial(es) de agua para preparaciones inyectables, guantes quirúrgicos no estériles, toallitas humedecidas en alcohol, jeringas para inyección de 5 ml con agujas.
2. Deben cargarse 4 ml de agua para preparaciones inyectables en la jeringa, asegurándose de purgar el aire atrapado dentro de la jeringa.
3. La aguja de la jeringa que contiene los 4 ml de agua para preparaciones inyectables debe introducirse a través del tapón de goma del vial de azacitidina; a continuación, se inyecta en el vial el agua para preparaciones inyectables.
4. Después de extraer la jeringa y la aguja, el vial debe agitarse vigorosamente, hasta obtener una suspensión turbia uniforme. Tras la reconstitución, cada ml de suspensión contendrá 25 mg de azacitidina (100 mg/4 ml). El producto reconstituido es una suspensión turbia y homogénea, sin aglomerados. La suspensión debe desecharse si contiene partículas grandes o aglomerados. No filtre la suspensión después de la reconstitución, ya que esto podría eliminar el principio activo. Se debe tener en cuenta que algunos adaptadores, agujas para perfusión y sistemas cerrados contienen filtros; por lo tanto, no deben utilizarse dichos sistemas para la administración del medicamento después de la reconstitución.

5. El tapón de goma debe limpiarse y se introduce una jeringa nueva con una aguja en el vial. A continuación, el vial debe invertirse, asegurándose de que la punta de la aguja esté por debajo del nivel del líquido. Seguidamente, debe tirarse del émbolo hacia atrás para extraer la cantidad de medicamento necesaria para la dosis correcta, asegurándose de purgar el aire atrapado dentro de la jeringa. A continuación, debe extraerse del vial la jeringa con la aguja y la aguja debe desecharse.
6. Seguidamente, debe ajustarse firmemente a la jeringa una aguja subcutánea nueva (se recomienda el calibre 25) para inyectables. La aguja no debe purgarse antes de la inyección, a fin de reducir la incidencia de reacciones locales en el lugar de la inyección.
7. Cuando se necesite más de 1 vial, deben repetirse todos los pasos anteriores para la preparación de la suspensión. En el caso de dosis para las que se necesite más de 1 vial, la dosis se debe dividir en partes iguales, por ejemplo, dosis de 150 mg = 6 ml; 2 jeringas con 3 ml en cada jeringa. Debido a la retención en el vial y la aguja, es posible que no se pueda extraer toda la suspensión del vial.
8. El contenido de la jeringa de dosificación debe volver a suspenderse inmediatamente antes de la administración. La temperatura de la suspensión en el momento de la inyección debe ser de aproximadamente de 20 a 25 °C. Para volver a suspender, haga rodar vigorosamente la jeringa entre las palmas de las manos, hasta obtener una suspensión uniforme y turbia. La suspensión debe desecharse si contiene partículas grandes o aglomerados.

#### Conservación del medicamento reconstituido

##### Para uso inmediato

La suspensión de Azacitidina Mylan puede prepararse inmediatamente antes de su uso y la suspensión reconstituida debe administrarse en los siguientes 1 hora. Si el tiempo transcurrido es superior a 1 hora, la suspensión reconstituida debe desecharse correctamente y debe prepararse una dosis nueva.

##### Para uso posterior

Cuando se reconstituye con agua para preparaciones inyectables no refrigerada, la suspensión reconstituida debe colocarse en una nevera (temperatura entre 2 °C y 8 °C) inmediatamente después de la reconstitución, y debe mantenerse en la nevera durante 8 horas como máximo. Si el tiempo transcurrido en la nevera es superior a 8 horas, la suspensión debe desecharse correctamente y debe prepararse una dosis nueva.

Cuando se reconstituye con agua para preparaciones inyectables refrigerada (entre 2 °C y 8 °C), la suspensión reconstituida debe colocarse en una nevera (entre 2 °C y 8 °C) inmediatamente después de la reconstitución y debe mantenerse en la nevera durante 22 horas como máximo. Si el tiempo transcurrido en la nevera es superior a 22 horas, la suspensión debe desecharse correctamente y debe prepararse una dosis nueva.

Debe permitirse que la jeringa llena de suspensión reconstituida alcance una temperatura de 20 a 25 °C 30 minutos antes de la administración. Si el tiempo transcurrido es superior a 30 minutos, la suspensión reconstituida debe desecharse correctamente y debe prepararse una dosis nueva.

#### Cálculo de una dosis individual

La dosis total, según la superficie corporal (SC), puede calcularse de la siguiente manera:

$$\text{Dosis total (mg)} = \text{dosis (mg/m}^2\text{)} \times \text{SC (m}^2\text{)}$$

La siguiente tabla se presenta solo como un ejemplo para calcular dosis individuales de azacitidina, basadas en un valor promedio de SC de 1,8 m<sup>2</sup>.



Dosis, mg/m <sup>2</sup> (% de dosis inicial recomendada)	Dosis total basada en un valor de SC de 1,8 m <sup>2</sup>	Número de viales necesarios	Volumen total de suspensión reconstituida requerida
75 mg/m <sup>2</sup> (100 %)	135 mg	2 viales	5,4 ml
37,5 mg/m <sup>2</sup> (50 %)	67,5 mg	1 vial	2,7 ml
25 mg/m <sup>2</sup> (33 %)	45 mg	1 vial	1,8 ml

#### Forma de administración

Azacitidina Mylan reconstituido debe inyectarse por vía subcutánea (introduzca la aguja con un ángulo de 45-90°), con una aguja de calibre 25, en el brazo, el muslo o el abdomen.

Las dosis superiores a 4 ml deben inyectarse en dos lugares separados.

Los lugares de inyección deben someterse a rotación. Las nuevas inyecciones deben administrarse como mínimo a 2,5 cm de distancia del lugar anterior y nunca en zonas sensibles, con equimosis, enrojecidas o endurecidas.

#### Eliminación

La eliminación del medicamento no utilizado y de todos los materiales que hayan estado en contacto con él se realizará de acuerdo con la normativa local.