

## FICHA TÉCNICA

### 1. NOMBRE DEL MEDICAMENTO

Pramep 20 mg/ml solución oral EFG

### 2. COMPOSICIÓN CUALITATIVA Y CUANTITATIVA

Cada ml contiene 20 mg de pregabalina.

#### Excipientes con efecto conocido

Cada ml contiene 1,3 mg de parahidroxibenzoato de metilo (E218), 0,163 mg de parahidroxibenzoato de propilo (E216).

Para consultar la lista completa de excipientes, ver sección 6.1.

### 3. FORMA FARMACÉUTICA

Solución oral.

Líquido transparente e incoloro.

### 4. DATOS CLÍNICOS

#### 4.1. Indicaciones terapéuticas

##### Dolor neuropático

Pramep está indicado en el tratamiento del dolor neuropático periférico y central en adultos.

##### Epilepsia

Pramep está indicado en adultos en el tratamiento combinado de las crisis parciales con o sin generalización secundaria.

##### Trastorno de ansiedad generalizada

Pramep está indicado en el tratamiento del trastorno de ansiedad generalizada (TAG) en adultos.

#### 4.2. Posología y forma de administración

##### Posología

El rango de dosis es de 150 a 600 mg (7,5 a 30 ml) al día, dividiendo su administración en dos o tres tomas.

##### Dolor neuropático

El tratamiento con pregabalina se puede comenzar con una dosis de 150 mg (7,5 ml) al día, que se puede administrar dividida en dos o tres tomas. En función de la respuesta y tolerabilidad individual de cada paciente, la dosis se puede incrementar hasta 300 mg (15 ml) al día después de un intervalo de 3 a 7 días, y si fuese necesario, hasta una dosis máxima de 600 mg (30 ml) al día después de un intervalo adicional de 7 días.

##### Epilepsia

El tratamiento con pregabalina se puede iniciar con una dosis de 150 mg (7,5 ml) al día, que se puede administrar dividida en dos o tres tomas. En función de la respuesta y tolerabilidad individual de cada paciente, la dosis se puede incrementar a 300 mg (15 ml) al día después de una semana. La dosis máxima que se puede alcanzar, después de una semana adicional, es de 600 mg (30 ml) al día.

### Trastorno de ansiedad generalizada

El rango de dosis es de 150 a 600 mg (7,5 a 30 ml) al día, dividiendo su administración en dos o tres tomas. Se debe reevaluar de forma periódica la necesidad del tratamiento.

El tratamiento con pregabalina se puede iniciar con una dosis de 150 mg (7,5 ml) al día. En función de la respuesta y tolerabilidad individual de cada paciente, la dosis se puede incrementar a 300 mg (15 ml) al día después de una semana.

Tras una semana adicional, la dosis se puede incrementar a 450 mg (22,5 ml) al día. La dosis máxima que se puede alcanzar, después de una semana adicional, es de 600 mg (30 ml) al día.

### Interrupción del tratamiento con pregabalina

De acuerdo con la práctica clínica actual, si se tiene que interrumpir el tratamiento con pregabalina se deberá hacer de forma gradual durante un periodo mínimo de 1 semana, independientemente de la indicación (ver secciones 4.4 y 4.8).

### Insuficiencia renal

La pregabalina se elimina del sistema circulatorio principalmente por excreción renal como fármaco inalterado. Dado que el aclaramiento plasmático de pregabalina es directamente proporcional al aclaramiento de creatinina (ver sección 5.2), la reducción de la dosis en pacientes con la función renal alterada se deberá realizar de forma individualizada de acuerdo al aclaramiento de creatinina (Acr), tal y como se indica en la Tabla 1, que se ha determinado usando la fórmula siguiente:

$$A_{cr} \text{ (ml/min)} = \left[ \frac{1,23 \times [140 - \text{edad (años)}] \times \text{peso (kg)}}{\text{creatinina sérica (micromol/l)}} \right] (\times 0,85 \text{ si se trata de una mujer})$$

La pregabalina se elimina del plasma de forma eficaz mediante hemodiálisis (50% del fármaco en 4 horas). En pacientes sometidos a hemodiálisis, se debe ajustar la dosis diaria de pregabalina según su función renal. Además de la dosis diaria, después de cada sesión de 4 horas de hemodiálisis se debe administrar de forma inmediata una dosis complementaria (véase Tabla 1).

**Tabla 1. Ajuste de dosis de pregabalina de acuerdo a la función renal**

Aclaramiento de creatinina (Acr) (ml/min)	Dosis diaria total de pregabalina *		Posología
	Dosis inicial (mg/día)	Dosis máxima (mg/día)	
≥ 60	150 (7,5 ml)	600 (30 ml)	DVD o TVD
≥ 30 - < 60	75 (3,75 ml)	300 (15 ml)	DVD o TVD
≥ 15 - < 30	25 – 50 (1,25-2,5 ml)	150 (7,5 ml)	UVD o DVD
< 15	25 (1,25 ml)	75 (3,75 ml)	UVD
Dosis complementarias tras la hemodiálisis (mg)			
	25 (1,25 ml)	100 (5 ml)	Dosis única <sup>+</sup>

TVD = Tres veces al día

DVD = Dos veces al día

UVD = Una vez al día

\* La dosis diaria total (mg/día) se debe dividir en las tomas indicadas en la posología para obtener los mg/dosis adecuados

+ La dosis complementaria es una única dosis adicional.

### Insuficiencia hepática

No se requiere ajuste de la dosis en pacientes con la función hepática alterada (ver sección 5.2).

#### Población pediátrica

No se ha establecido la seguridad y eficacia de Pramep en niños menores de 12 años ni en adolescentes (de 12 a 17 años de edad). Los datos actualmente disponibles están descritos en las secciones 4.8, 5.1 y 5.2, sin embargo no se puede hacer una recomendación posológica.

#### Pacientes de edad avanzada

Los pacientes de edad avanzada pueden precisar una reducción de la dosis de pregabalina debido a la disminución de la función renal (ver sección 5.2).

#### Forma de administración

Pramep se puede tomar con o sin alimentos.

Pramep se administra únicamente por vía oral.

Junto al medicamento, se proporciona una jeringa graduada y un adaptador de frasco a presión (PIBA).

Ver sección 6.6 para más información acerca de la administración del medicamento.

### **4.3. Contraindicaciones**

Hipersensibilidad al principio activo o a alguno de los excipientes incluidos en la sección 6.1.

### **4.4. Advertencias y precauciones especiales de empleo**

#### Pacientes diabéticos

De acuerdo a la práctica clínica actual, ciertos pacientes diabéticos que ganen peso durante el tratamiento con pregabalina, pueden precisar un ajuste de los medicamentos hipoglucemiantes.

#### Reacciones de hipersensibilidad

Durante el periodo post-comercialización se han notificado casos de reacciones de hipersensibilidad, incluyendo casos de angioedema. Si aparecen síntomas de angioedema, como son tumefacción facial, perioral o de las vías respiratorias superiores, se debe suspender inmediatamente el tratamiento con pregabalina.

#### Mareos, somnolencia, pérdida de conocimiento, confusión y deterioro mental

El tratamiento con pregabalina se ha asociado a mareos y somnolencia, lo cual podría incrementar los casos de lesiones accidentales (caídas) en la población de edad avanzada. Asimismo se han notificado, durante el periodo post-comercialización, casos de pérdida de conocimiento, confusión y deterioro mental. Por tanto, se debe aconsejar a los pacientes que tengan precaución hasta que se familiaricen con los potenciales efectos del medicamento.

#### Efectos relacionados con la visión

En ensayos clínicos controlados, una mayor proporción de pacientes tratados con pregabalina, en comparación con aquellos tratados con placebo, notificó visión borrosa que en la mayoría de los casos se resolvió al continuar con el tratamiento. En los ensayos clínicos en los que se llevaron a cabo pruebas oftalmológicas, la incidencia de disminución de la agudeza visual y alteración del campo visual fue mayor en pacientes tratados con pregabalina que en aquellos tratados con placebo; la incidencia de cambios fundoscópicos fue mayor en pacientes tratados con placebo (ver sección 5.1).

Durante el periodo post-comercialización también se han notificado reacciones adversas visuales incluyendo pérdida de visión, visión borrosa u otros cambios de agudeza visual, muchos de los cuales fueron transitorios. La suspensión del tratamiento con pregabalina puede resolver o mejorar estos síntomas visuales.

### Insuficiencia renal

Se han notificado casos de insuficiencia renal, de los cuales algunos revirtieron con la interrupción del tratamiento con pregabalina.

### Retirada de la medicación antiepiléptica concomitante

No hay datos suficientes que permitan suprimir la medicación antiepiléptica concomitante, tras alcanzar el control de las crisis con pregabalina en el tratamiento combinado, para lograr la monoterapia con pregabalina.

### Síntomas de retirada

En algunos pacientes se han observado síntomas de retirada tras la interrupción del tratamiento con pregabalina, tanto a corto como a largo plazo. Se han mencionado los siguientes acontecimientos: insomnio, dolor de cabeza, náuseas, ansiedad, diarrea, síndrome gripal, nerviosismo, depresión, dolor, convulsiones, hiperhidrosis y mareos, sugestivos de dependencia física. Se debe informar al paciente sobre esto al inicio del tratamiento.

Durante el tratamiento con pregabalina, o al poco tiempo de interrumpir el tratamiento con pregabalina, pueden aparecer convulsiones, incluyendo estatus epiléptico y convulsiones de tipo gran mal.

Con respecto a la interrupción del tratamiento de pregabalina a largo plazo, los datos sugieren que la incidencia y gravedad de los síntomas de retirada pueden estar relacionadas con la dosis.

### Insuficiencia cardíaca congestiva

Durante la experiencia post-comercialización se han notificado casos de insuficiencia cardíaca congestiva en algunos pacientes en tratamiento con pregabalina. Estas reacciones se observan sobre todo en pacientes de edad avanzada (mayores de 65 años) con función cardiovascular comprometida y tratados con pregabalina en la indicación de tratamiento del dolor neuropático. Pregabalina debe utilizarse con precaución en este tipo de pacientes. Estas reacciones pueden revertir tras la suspensión del tratamiento.

### Tratamiento del dolor neuropático central debido a lesión de la médula espinal

En el tratamiento del dolor neuropático central debido a lesión de la médula espinal se incrementó la incidencia de reacciones adversas en general, reacciones adversas a nivel del SNC y especialmente somnolencia. Esto puede atribuirse a un efecto aditivo debido a los medicamentos concomitantes (p. ej., agentes antiespasmódicos) necesarios para esta patología. Este hecho debe tenerse en cuenta cuando se prescriba pregabalina en estos casos.

### Pensamientos y comportamientos suicidas

Se han notificado casos de pensamientos y comportamientos suicidas en pacientes tratados con medicamentos antiepilépticos en distintas indicaciones. Un metanálisis de ensayos clínicos controlados con placebo, aleatorizados, con fármacos antiepilépticos, ha mostrado también un pequeño aumento del riesgo de pensamientos y comportamientos suicidas. Se desconoce el mecanismo por el que se produce este riesgo, y los datos disponibles no excluyen la posibilidad de un incremento del riesgo con pregabalina.

Por tanto, los pacientes deben ser monitorizados para detectar signos de pensamientos y comportamientos suicidas, y debe considerarse el tratamiento adecuado. Se debe aconsejar a los pacientes (y a sus cuidadores) que consulten a su médico si aparecen pensamientos y comportamientos suicidas.

### Disminución de la funcionalidad del tracto gastrointestinal inferior

Durante el periodo post-comercialización se han notificado casos relacionados con la disminución de la funcionalidad del tracto gastrointestinal inferior (p. ej., obstrucción intestinal, íleo paralítico, estreñimiento) al administrarse pregabalina conjuntamente con medicamentos con potencial para producir estreñimiento, como los analgésicos opioides. En caso de que se vayan a administrar en combinación pregabalina y opioides, debe considerarse la utilización de medidas para evitar el estreñimiento (especialmente en mujeres y pacientes de edad avanzada).

### Uso concomitante con opioides

Se recomienda precaución cuando se prescriba pregabalina de forma concomitante con opioides debido al riesgo de depresión del SNC (ver sección 4.5). En un estudio observacional de usuarios de opioides, aquellos pacientes que tomaron pregabalina de forma concomitante con un opioide tuvieron un mayor riesgo de muerte relacionada con los opioides en comparación con el uso de opioides en monoterapia (adjusted odds ratio [aOR], 1,68 [IC del 95% entre 1,19 y 2,36]). Este incremento del riesgo se observó con dosis bajas de pregabalina ( $\leq 300$  mg, aOR 1,52 [95% CI, 1,04 – 2,22]) y generó una tendencia a un riesgo mayor con dosis altas de pregabalina ( $> 300$  mg, aOR 2,51 [95% CI 1,24 – 5,06]).

#### Uso incorrecto, potencial de abuso o dependencia

Se han notificado casos de uso incorrecto, abuso o dependencia. Se debe tener precaución en pacientes con antecedentes de abuso de sustancias, y los pacientes han de ser monitorizados para detectar síntomas de uso incorrecto, abuso o dependencia con pregabalina (se han notificado casos de tolerancia, aumento de la dosis, búsqueda compulsiva de drogas).

#### Encefalopatía

Se han notificado casos de encefalopatía, mayoritariamente en pacientes con enfermedades subyacentes que podrían haber provocado la encefalopatía.

#### Depresión respiratoria

Se han notificado casos de depresión respiratoria grave en relación con el uso de pregabalina. Los pacientes con función respiratoria comprometida, enfermedad respiratoria o neurológica, insuficiencia renal, uso concomitante de depresores del SNC y los pacientes de edad avanzada pueden tener un mayor riesgo de experimentar esta reacción adversa grave. En estos pacientes pueden ser necesarios ajustes de dosis (ver sección 4.2).

#### Reacciones adversas cutáneas graves

Se han notificado reacciones adversas cutáneas graves (RACG), como síndrome de Stevens-Johnson (SSJ) y necrólisis epidérmica tóxica (NET), que pueden ser potencialmente mortales o mortales, asociadas al tratamiento con pregabalina. En el momento de la prescripción, se debe informar a los pacientes de los signos y síntomas y vigilarles estrechamente por si aparecen reacciones cutáneas. Si aparecen signos y síntomas que sugieran estas reacciones, se deberá retirar inmediatamente la pregabalina y considerar un tratamiento alternativo (cuando proceda).

#### Excipientes que pueden causar reacciones alérgicas

Prámp 20 mg/ml solución oral EFG puede producir reacciones alérgicas (posiblemente retardadas) porque contiene parahidroxibenzoato de metilo (E-218) y parahidroxibenzoato de propilo (E-216).

Este medicamento contiene menos de 23 mg de sodio (1 mmol) por ml; esto es, esencialmente “exento de sodio”.

### **4.5. Interacción con otros medicamentos y otras formas de interacción**

Dado que la pregabalina se excreta principalmente inalterada en orina, experimenta un metabolismo insignificante en humanos ( $< 2\%$  de la dosis recuperada en orina en forma de metabolitos), no inhibe el metabolismo de fármacos *in vitro* y no se une a proteínas plasmáticas, no es probable que produzca interacciones farmacocinéticas o sea susceptible a las mismas.

#### Estudios *in vivo* y análisis farmacocinético de la población

En consecuencia, en los estudios *in vivo*, no se observaron interacciones farmacocinéticas relevantes desde el punto de vista clínico entre pregabalina y fenitoína, carbamazepina, ácido valproico, lamotrigina, gabapentina, lorazepam, oxicodona o etanol. El análisis farmacocinético de la población indicó que los antidiabéticos orales, diuréticos, insulina, fenobarbital, tiagabina y topiramato, no presentaban un efecto clínicamente importante sobre el aclaramiento de pregabalina.

#### Anticonceptivos orales, noretisterona y/o etinilestradiol

La administración de pregabalina junto con anticonceptivos orales como noretisterona y/o etinilestradiol, no influye en la farmacocinética en el estado de equilibrio de ninguna de estas sustancias.

#### Medicamentos que influyen en el sistema nervioso central

La pregabalina puede potenciar los efectos del etanol y del lorazepam. Durante la experiencia post-comercialización se han notificado casos de insuficiencia respiratoria, coma y muerte en pacientes en tratamiento con pregabalina y opioides y/u otros medicamentos depresores del sistema nervioso central (SNC). Pregabalina parece tener un efecto aditivo en la alteración de la función cognitiva y motora causada por oxycodona.

#### Interacciones y pacientes de edad avanzada

No se realizaron estudios farmacodinámicos específicos de interacción en voluntarios de edad avanzada. Los estudios de interacciones se han realizado solo en adultos.

### **4.6. Fertilidad, embarazo y lactancia**

#### Mujeres en edad fértil/Anticoncepción en hombre y mujeres

Las mujeres en edad fértil deben utilizar un método anticonceptivo eficaz, al desconocerse el riesgo potencial en la reproducción humana.

#### Embarazo

No existen datos suficientes sobre la utilización de pregabalina en mujeres embarazadas.

Los estudios en animales han mostrado toxicidad reproductiva (ver sección 5.3). Se desconoce el riesgo en seres humanos.

Pregabalina no debería utilizarse durante el embarazo excepto si fuese claramente necesario (si el beneficio para la madre es claramente superior al riesgo potencial para el feto).

#### Lactancia

Pregabalina se excreta en la leche materna (ver sección 5.2). No se conoce el efecto de pregabalina en recién nacidos/lactantes. Se debe decidir si es necesario interrumpir la lactancia o interrumpir el tratamiento tras considerar el beneficio de la lactancia para el niño y el beneficio del tratamiento para la madre.

#### Fertilidad

No hay datos clínicos sobre el efecto de pregabalina sobre la fertilidad de la mujer.

En un ensayo clínico realizado para evaluar el efecto de pregabalina sobre la movilidad de los espermatozoides se expuso a varones sanos a dosis de pregabalina de 600 mg/día. Después de 3 meses de tratamiento, no se observaron efectos sobre la movilidad de los espermatozoides.

Un estudio de fertilidad realizado en ratas hembras ha mostrado efectos adversos sobre la reproducción. Estudios de fertilidad en ratas macho han mostrado efectos adversos sobre la reproducción y sobre el desarrollo. La relevancia clínica de estos hallazgos, se desconoce (ver sección 5.3).

### **4.7. Efectos sobre la capacidad para conducir y utilizar máquinas**

La influencia de pregabalina sobre la capacidad para conducir y utilizar máquinas puede ser pequeña o moderada. Pregabalina puede causar mareos y somnolencia por lo que puede influir en la capacidad de conducir o utilizar máquinas. Se aconseja a los pacientes que no deben conducir, manejar maquinaria pesada, ni practicar otras actividades potencialmente peligrosas hasta que se sepa si este medicamento afecta a su capacidad para realizar estas actividades.

#### 4.8. Reacciones adversas

El programa clínico de pregabalina incluyó a más de 8.900 pacientes expuestos a pregabalina, de los que más de 5.600 participaron en ensayos doble ciego controlados con placebo. Las reacciones adversas comunicadas con más frecuencia fueron mareos y somnolencia. Generalmente, las reacciones adversas fueron de intensidad de leve a moderada. En todos los estudios controlados, la tasa de abandono a causa de reacciones adversas fue del 12% para pacientes que estaban recibiendo pregabalina y del 5% para pacientes que recibieron placebo. Las reacciones adversas que con más frecuencia dieron lugar a una interrupción del tratamiento en los grupos tratados con pregabalina fueron mareos y somnolencia.

En la tabla 2 se relacionan todas las reacciones adversas, que tuvieron lugar con una incidencia superior a la detectada con placebo y en más de un paciente, ordenadas por sistema y frecuencia [muy frecuentes ( $\geq 1/10$ ); frecuentes ( $\geq 1/100$  a  $< 1/10$ ); poco frecuentes ( $\geq 1/1.000$  a  $< 1/100$ ); raras ( $\geq 1/10.000$  a  $< 1/1.000$ ); muy raras ( $< 1/10.000$ ), frecuencia no conocida (no puede estimarse a partir de los datos disponibles)]. Las reacciones adversas se enumeran en orden decreciente de gravedad dentro de cada intervalo de frecuencia.

Las reacciones adversas enumeradas también pueden estar relacionadas con la enfermedad subyacente y/o con la medicación que se administra al mismo tiempo.

En el tratamiento del dolor neuropático central debido a lesión de la médula espinal se incrementó la incidencia de reacciones adversas en general, reacciones adversas a nivel del SNC y especialmente somnolencia (ver sección 4.4).

Las reacciones adversas adicionales notificadas durante la experiencia post-comercialización se incluyen en la siguiente tabla en cursiva.

**Tabla 2. Reacciones adversas de pregabalina**

Sistema de clasificación de órganos	Reacciones adversas del fármaco
<b>Infecciones e infestaciones</b> Frecuentes	Nasofaringitis
<b>Trastornos de la sangre y del sistema linfático</b> Poco frecuentes	Neutropenia
<b>Trastornos del sistema inmunológico</b> Poco frecuentes	<i>Hipersensibilidad</i>
Raras	<i>Angioedema, reacción alérgica</i>
<b>Trastornos del metabolismo y de la nutrición</b> Frecuentes	Aumento del apetito
Poco frecuentes	Anorexia, hipoglucemia
<b>Trastornos psiquiátricos</b> Frecuentes	Estado de ánimo eufórico, confusión, irritabilidad, desorientación, insomnio, líbido disminuida
Poco frecuentes	Alucinaciones, crisis de angustia, inquietud, agitación, depresión, estado de ánimo depresivo, estado de ánimo elevado, <i>agresión</i> , cambios del estado de ánimo, despersonalización, dificultad de expresión, sueños anormales, líbido aumentada, anorgasmia, apatía
Raras	Desinhibición
<b>Trastornos del sistema nervioso</b> Muy frecuentes Frecuentes	Mareos, somnolencia, cefalea Ataxia, coordinación anormal, temblor, disartria, amnesia, alteración de la memoria, alteración de la atención, parestesia, hipoestesia,



Poco frecuentes	sedación, alteración del equilibrio, letargo
Raras	Síncope, estupor, mioclono, <i>pérdida de conciencia</i> , hiperactividad psicomotora, discinesia, mareo postural, temblor de intención, nistagmo, trastorno cognitivo, <i>deterioro mental</i> , trastorno del habla, hiporreflexia, hiperestesia, sensación de ardor, ageusia, <i>malestar general</i>
<b>Trastornos oculares</b>	
Frecuentes	Visión borrosa, diplopía
Poco frecuentes	Pérdida de la visión periférica, alteración de la visión, hinchazón ocular, defecto del campo visual, agudeza visual disminuida, dolor ocular, astenopía, fotopsia, ojo seco, aumento del lagrimeo, irritación ocular
Raras	<i>Perdida de la visión, queratitis</i> , oscilopsia, alteración visual de la percepción de profundidad, midriasis, estrabismo, brillo visual
<b>Trastornos del oído y del laberinto</b>	
Frecuentes	Vértigo
Poco frecuentes	Hiperacusia
<b>Trastornos cardíacos</b>	
Poco frecuentes	Taquicardia, bloqueo auriculoventricular de primer grado, bradicardia sinusal, <i>insuficiencia cardíaca congestiva</i>
Raras	<i>Prolongación del intervalo QT</i> , taquicardia sinusal, arritmia sinusal
<b>Trastornos vasculares</b>	
Poco frecuentes	Hipotensión, hipertensión, sofocos, rubefacción, frialdad periférica
<b>Trastornos respiratorios, torácicos y mediastínicos</b>	
Poco frecuentes	Disnea, epistaxis, tos, congestión nasal, rinitis, ronquidos, sequedad nasal
Raras	<i>Edema pulmonar</i> , sensación de opresión en la garganta
Frecuencia no conocida	Depresión respiratoria
<b>Trastornos gastrointestinales</b>	
Frecuentes	Vómitos, <i>náuseas</i> , estreñimiento, <i>diarrea</i> , flatulencia, distensión abdominal, boca seca
Poco frecuentes	Enfermedad por reflujo gastroesofágico, hipersecreción salival, hipoestesia oral
Raras	Ascitis, pancreatitis, <i>lengua hinchada</i> , disfagia
<b>Trastornos hepatobiliares</b>	
Poco frecuentes	Enzimas hepáticas elevadas*
Raras	Ictericia
Muy raras	Insuficiencia hepática, hepatitis
<b>Trastornos de la piel y del tejido subcutáneo</b>	
Poco frecuentes	Erupción papular, urticaria, hiperhidrosis, <i>prurito</i>



Raras	<i>Síndrome de Stevens Johnson</i> , sudor frío, necrólisis epidérmica tóxica
<b>Trastornos musculoesqueléticos y del tejido conjuntivo</b>	
Frecuentes	Calambres musculares, artralgia, dolor de espalda, dolor en las extremidades, espasmo cervical
Poco frecuentes	Hinchazón articular, mialgia, sacudidas musculares, dolor de cuello, rigidez muscular
Raras	Rabdomiolisis
<b>Trastornos renales y urinarios</b>	
Poco frecuentes	Incontinencia urinaria, disuria
Raras	Insuficiencia renal, oliguria, <i>retención urinaria</i>
<b>Trastornos del aparato reproductor y de la mama</b>	
Frecuentes	Disfunción eréctil
Poco frecuentes	Disfunción sexual, eyaculación retardada, dismenorrea, dolor de mama
Raras	Amenorrea, secreción mamaria, aumento de tamaño de la mama, <i>ginecomastia</i>
<b>Trastornos generales y alteraciones en el lugar de administración</b>	
Frecuentes	Edema periférico, edema, marcha anormal, caídas, sensación de embriaguez, sensación anormal, fatiga
Poco frecuentes	Edema generalizado, <i>edema facial</i> , opresión en el pecho, dolor, pirexia, sed, escalofríos, astenia
<b>Exploraciones complementarias</b>	
Frecuentes	Aumento de peso
Poco frecuentes	Creatinfosfoquinasa elevada en sangre, glucosa elevada en sangre, recuento disminuido de plaquetas, creatinina elevada en sangre, potasio disminuido en sangre, peso disminuido
Raras	Recuento disminuido de leucocitos

\*Alanina aminotransferasa elevada (ALT) y aspartato aminotransferasa elevada (AST).

En algunos pacientes se han observado síntomas de retirada tras la interrupción del tratamiento con pregabalina tanto a corto como a largo plazo. Se han mencionado las siguientes reacciones: insomnio, dolor de cabeza, náuseas, ansiedad, diarrea, síndrome gripal, convulsiones, nerviosismo, depresión, dolor, hiperhidrosis y mareos, sugestivos de dependencia física. Se debe informar al paciente sobre esto al inicio del tratamiento.

Con respecto a la interrupción del tratamiento de pregabalina a largo plazo, los datos sugieren que la incidencia y gravedad de los síntomas de retirada pueden estar relacionados con la dosis.

#### *Población pediátrica*

El perfil de seguridad de pregabalina observado en cuatro estudios pediátricos en pacientes con crisis parciales con o sin generalización secundaria (estudio de seguridad y eficacia de 12 semanas en pacientes de 4 a 16 años de edad, n = 295; estudio de eficacia y seguridad de 14 días en pacientes de 1 mes hasta menos de 4 años de edad, n = 175; estudio de farmacocinética y tolerabilidad, n = 65; y estudio de seguimiento de la seguridad, sin enmascaramiento, de 1 año de duración, n = 54) fue similar al observado en los estudios en pacientes adultos con epilepsia. Los acontecimientos más comunes observados en el estudio de 12 semanas de tratamiento con pregabalina fueron somnolencia, pirexia, infección del tracto

respiratorio superior, aumento del apetito, aumento de peso y nasofaringitis. Los acontecimientos adversos más frecuentes observados en el estudio de 14 días con el tratamiento de pregabalina fueron somnolencia, infección de las vías respiratorias superiores y pirexia (ver secciones 4.2, 5.1 y 5.2).

#### Notificación de sospechas de reacciones adversas

Es importante notificar sospechas de reacciones adversas al medicamento tras su autorización. Ello permite una supervisión continuada de la relación beneficio/riesgo del medicamento. Se invita a los profesionales sanitarios a notificar las sospechas de reacciones adversas a través del Sistema Español de Farmacovigilancia de Medicamentos de Uso Humano: <https://www.notificaram.es>

### **4.9. Sobredosis**

Durante la experiencia post-comercialización, las reacciones adversas notificadas con mayor frecuencia cuando se produjo una sobredosis por pregabalina, incluyeron somnolencia, estado de confusión, agitación e inquietud. También se han notificado crisis epilépticas.

En raras ocasiones, se han notificado casos de coma.

El tratamiento de la sobredosis de pregabalina debe incluir medidas generales de soporte y puede incluir hemodiálisis si fuese necesario (ver sección 4.2 Tabla 1).

## **5. PROPIEDADES FARMACOLÓGICAS**

### **5.1. Propiedades farmacodinámicas**

Grupo farmacoterapéutico: Antiepilépticos, otros antiepilépticos; código ATC: N03AX16.

El principio activo, pregabalina, es un análogo del ácido gamma-aminobutírico [ácido (S)-3-(aminometil)-5-metilhexanoico].

#### Mecanismo de acción

La pregabalina se une a una subunidad auxiliar (proteína  $\alpha_2\text{-}\delta$ ) de los canales de calcio dependientes del voltaje en el Sistema Nervioso Central.

#### Eficacia clínica y seguridad

##### *Dolor neuropático*

Se ha demostrado la eficacia en ensayos clínicos en neuropatía diabética, neuralgia postherpética y lesión de la médula espinal. No se ha estudiado la eficacia en otros modelos de dolor neuropático.

La pregabalina se ha estudiado en 10 ensayos clínicos controlados con una duración de hasta 13 semanas y dos administraciones al día (DVD) y con una duración de hasta 8 semanas y tres administraciones al día (TVD). En términos generales, los perfiles de seguridad y eficacia para los regímenes posológicos de dos y tres veces al día fueron similares.

En ensayos clínicos de hasta 12 semanas de duración para dolor neuropático periférico y central, se observó una reducción del dolor a la primera semana de tratamiento y se mantuvo a lo largo del período de tratamiento.

En ensayos clínicos controlados para dolor neuropático periférico, el 35% de los pacientes tratados con pregabalina y el 18% de los pacientes con placebo experimentaron una mejoría de un 50% en la escala de dolor. En el caso de los pacientes que no experimentaron somnolencia, dicha mejoría se observó en un 33%

de los pacientes tratados con pregabalina y en un 18% de los pacientes con placebo. En el caso de los pacientes que experimentaron somnolencia, los porcentajes de respondedores fueron del 48% para pregabalina y 16% para placebo.

En el ensayo clínico controlado para dolor neuropático central, el 22% de los pacientes tratados con pregabalina y el 7% de los pacientes con placebo experimentaron una mejoría del 50% en la escala de dolor.

### Epilepsia

#### Tratamiento complementario

La pregabalina se ha estudiado en 3 ensayos clínicos controlados con una duración de hasta 12 semanas tanto con la administración DVD como con TVD. En términos generales, los perfiles de seguridad y eficacia para los regímenes posológicos de dos y tres veces al día fueron similares.

Se observó una reducción en la frecuencia de las crisis a la primera semana de tratamiento.

### Población pediátrica

No se ha establecido la eficacia ni la seguridad de pregabalina como tratamiento complementario para la epilepsia en pacientes pediátricos de menos de 12 años y adolescentes. Los acontecimientos adversos observados en un estudio de farmacocinética y tolerabilidad en el que participaron pacientes de entre 3 meses y 16 años de edad (n=65) con crisis de inicio parcial fueron similares a los observados en los adultos. Los resultados de un estudio de 12 semanas, controlado con placebo, de 295 pacientes pediátricos de 4 a 16 años de edad y otro estudio de 14 días, controlado con placebo, de 175 pacientes pediátricos de 1 mes hasta 4 años de edad, realizado para evaluar la eficacia y seguridad de la pregabalina como tratamiento complementario para el tratamiento de crisis de inicio parcial y un estudio de seguridad, sin enmascaramiento, de 1 año de duración en 54 pacientes pediátricos de entre 3 meses y 16 años de edad con epilepsia indican que los acontecimientos adversos de pirexia e infecciones respiratorias altas se observaron con mayor frecuencia que en los estudios en adultos de pacientes con epilepsia (ver secciones 4.2, 4.8 y 5.2).

En el estudio controlado con placebo de 12 semanas, los pacientes pediátricos (de 4 a 16 años de edad) recibieron pregabalina 2,5 mg/kg/día (máximo, 150 mg/día), pregabalina 10 mg/kg/día (máximo, 600 mg/día) o placebo. El porcentaje de sujetos con al menos un 50% de reducción en las crisis de inicio parcial desde la visita basal fue del 40,6% de los pacientes tratados con pregabalina 10 mg/kg/día (p=0,0068 en comparación con placebo), el 29,1% de los pacientes tratados con pregabalina 2,5 mg/kg/día (p=0,2600 en comparación con placebo) y el 22,6% de aquellos que recibieron placebo.

En el estudio de 14 días controlado con placebo, los pacientes pediátricos (de 1 mes hasta menos de 4 años de edad) recibieron 7 mg/kg/día de pregabalina, 14 mg/kg/día de pregabalina o placebo. La mediana de la frecuencia de las crisis en 24 horas al inicio y en la visita final fue de 4,7 y de 3,8 para 7 mg/kg/día de pregabalina, 5,4 y 1,4 para 14 mg/kg/día de pregabalina y 2,9 y 2,3 para placebo. Pregabalina 14 mg/kg/día redujo significativamente la frecuencia de inicio de las crisis parciales transformadas logarítmicamente en comparación con placebo (p = 0,0223); pregabalina 7 mg/kg/día no mostró mejoría en comparación con placebo.

### Monoterapia (pacientes recientemente diagnosticados)

Pregabalina se ha estudiado en 1 ensayo clínico controlado, de 56 semanas de duración, administrada dos veces al día (DVD). Pregabalina no demostró inferioridad frente a lamotrigina en base a la variable de estar libre de crisis durante 6 meses. Pregabalina y lamotrigina tuvieron perfiles de seguridad similares y buena tolerabilidad.

### Trastorno de ansiedad generalizada

La pregabalina se ha estudiado en 6 ensayos controlados de 4-6 semanas de duración, un estudio en pacientes de edad avanzada de 8 semanas de duración y un estudio a largo plazo de prevención de recaídas con una fase doble ciego de prevención de recaídas de 6 meses de duración.

En la primera semana se observó un alivio de los síntomas del TAG como se reflejó en la Escala de Valoración de la Ansiedad de Hamilton (HAM-A).

En los ensayos clínicos controlados (4-8 semanas de duración) el 52% de los pacientes tratados con pregabalina y el 38% de los que recibieron placebo mejoraron la puntuación total de la HAM-A en al menos un 50% desde la visita basal hasta la finalización del estudio.

En ensayos clínicos controlados, una mayor proporción de pacientes tratados con pregabalina, en comparación con aquellos tratados con placebo, notificó visión borrosa que en la mayoría de los casos se resolvió al continuar con el tratamiento. Se realizaron pruebas oftalmológicas (incluyendo pruebas de agudeza visual, pruebas de campo visual y examen fundoscópico en pupila dilatada) a más de 3.600 pacientes como parte de los ensayos clínicos controlados. La agudeza visual se redujo en un 6,5% en los pacientes tratados con pregabalina frente al 4,8 % en los pacientes tratados con placebo. Se detectaron alteraciones del campo visual en el 12,4 % de los pacientes tratados con pregabalina frente al 11,7% de los pacientes tratados con placebo. Se observaron cambios fundoscópicos en el 1,7% de los pacientes tratados con pregabalina frente al 2,1% de los pacientes tratados con placebo.

## 5.2. Propiedades farmacocinéticas

Los parámetros farmacocinéticos de pregabalina en el estado estacionario son similares en voluntarios sanos, pacientes con epilepsia recibiendo fármacos antiepilépticos y pacientes con dolor crónico.

### Absorción

La pregabalina se absorbe rápidamente cuando se administra en ayunas, alcanzando concentraciones plasmáticas máximas una hora tras la administración tanto de dosis única como de dosis múltiples. La biodisponibilidad oral de pregabalina se estima que es  $\geq 90\%$  y es independiente de la dosis. Tras la administración repetida, el estado estacionario se alcanza en las 24 a 48 horas posteriores. La velocidad de absorción de pregabalina disminuye cuando se administra con alimentos, produciéndose un descenso en la  $C_{max}$  de aproximadamente un 25-30% y un retraso en el  $t_{max}$  de aproximadamente 2,5 horas. Sin embargo, la administración de pregabalina junto con alimentos no tiene ningún efecto clínicamente significativo sobre el grado de absorción de pregabalina.

### Distribución

En estudios preclínicos, se ha visto que la pregabalina atraviesa la barrera hematoencefálica en ratones, ratas y monos. Se ha visto que la pregabalina atraviesa la placenta en ratas y está presente en la leche de ratas lactantes. En humanos, el volumen de distribución aparente de la pregabalina tras la administración oral es de aproximadamente 0,56 l/kg. La pregabalina no se une a las proteínas plasmáticas.

### Metabolismo o Biotransformación

La pregabalina sufre un metabolismo insignificante en humanos. Tras una dosis de pregabalina marcada isotópicamente, aproximadamente el 98% de la radioactividad recuperada en orina procedía de pregabalina inalterada. El derivado N-metilado de pregabalina, metabolito principal de ésta encontrado en orina, representó el 0,9% de la dosis. En estudios preclínicos, no hubo indicios de racemización del S-enantiómero de pregabalina al R-enantiómero.

### Eliminación

La pregabalina se elimina del sistema circulatorio principalmente mediante excreción renal como fármaco inalterado. La semivida media de eliminación de pregabalina es de 6,3 horas. El aclaramiento plasmático y el aclaramiento renal de pregabalina son directamente proporcionales al aclaramiento de creatinina (ver sección 5.2 Alteración renal).

Es necesario un ajuste de la dosis en pacientes con la función renal alterada o en hemodiálisis (ver sección 4.2 Tabla 1).

### Linealidad/ No linealidad

La farmacocinética de pregabalina es lineal en el rango de dosis diaria recomendada. La variabilidad farmacocinética interindividual de pregabalina es baja (< 20%). La farmacocinética de dosis múltiples es predecible a partir de los datos obtenidos con dosis única. Por tanto, no es necesario llevar una monitorización rutinaria de las concentraciones plasmáticas de pregabalina.

### Sexo

Los ensayos clínicos indican que el sexo no tiene influencia clínicamente significativa sobre las concentraciones plasmáticas de pregabalina.

### Insuficiencia renal

El aclaramiento de pregabalina es directamente proporcional al aclaramiento de creatinina. Además, la pregabalina se elimina del plasma de forma eficaz mediante hemodiálisis (tras una sesión de hemodiálisis de 4 horas, las concentraciones plasmáticas de pregabalina se reducen aproximadamente al 50%). Dado que la eliminación por vía renal es la principal vía de eliminación, en pacientes con insuficiencia renal es necesaria una reducción de la dosis y una dosis complementaria tras la hemodiálisis (ver sección 4.2 Tabla 1).

### Insuficiencia hepática

No se han llevado a cabo estudios de farmacocinética específicos en pacientes con la función hepática alterada. Puesto que la pregabalina no sufre un metabolismo significativo y se excreta mayoritariamente como fármaco inalterado en orina, no es previsible que una alteración de la función hepática altere de forma significativa las concentraciones plasmáticas de pregabalina.

### Población pediátrica

En un estudio de farmacocinética y tolerabilidad se evaluó la farmacocinética de pregabalina en pacientes pediátricos con epilepsia (grupos de edad: de 1 a 23 meses, de 2 a 6 años, de 7 a 11 años y de 12 a 16 años) con concentraciones de dosis de 2,5, 5, 10 y 15 mg/kg/día.

En general, el tiempo transcurrido hasta alcanzar la concentración plasmática máxima tras la administración oral de pregabalina a pacientes pediátricos en ayunas fue similar en todo el grupo de edad y se produjo entre 0,5 horas y 2 horas después de la dosis.

Los parámetros de  $C_{max}$  y AUC de pregabalina aumentaron de forma lineal con el aumento de la dosis en cada grupo de edad. El AUC fue un 30% menor en los pacientes pediátricos con un peso inferior a 30 kg debido a un mayor aclaramiento ajustado al peso corporal del 43% en estos pacientes en comparación con los pacientes con un peso  $\geq 30$  kg.

La semivida terminal promedio de pregabalina fue, aproximadamente, de entre 3 y 4 horas en los pacientes pediátricos de hasta 6 años de edad, y de entre 4 y 6 horas en los de 7 años o más.

El análisis de farmacocinética poblacional mostró que el aclaramiento de creatinina era una covariable significativa del aclaramiento de pregabalina oral, el peso corporal era una covariable significativa del volumen de distribución aparente de pregabalina oral, y que dichas relaciones eran similares en los pacientes pediátricos y adultos.

No se ha estudiado la farmacocinética de pregabalina en pacientes de menos de 3 meses de edad (ver secciones 4.2, 4.8 y 5.1).

#### Pacientes de edad avanzada

El aclaramiento de pregabalina tiende a disminuir al aumentar la edad. Este descenso en el aclaramiento de pregabalina oral está en relación con el descenso del aclaramiento de creatinina asociado con el aumento de la edad. Podría requerirse una reducción de la dosis de pregabalina en pacientes que tengan la función renal alterada debido a la edad (ver sección 4.2 Tabla 1).

#### Madres lactantes

Se evaluó la farmacocinética de 150 mg de pregabalina administrados cada 12 horas (dosis diaria de 300 mg), en 10 mujeres lactantes, tras al menos 12 semanas después del parto. La lactancia tuvo un efecto nulo o pequeño sobre la farmacocinética de pregabalina. Pregabalina se excretó por la leche materna a concentraciones promedio, en estado de equilibrio, de aproximadamente el 76% de las presentes en el plasma materno. La dosis estimada para el lactante procedente de la leche materna (suponiendo un consumo medio de leche de 150 ml/kg/día) de las mujeres que reciben 300 mg/día o la dosis máxima de 600 mg/día sería de 0,31 o 0,62 mg/kg/día, respectivamente. Estas dosis estimadas son aproximadamente el 7% de la dosis materna diaria total, en mg/kg.

### **5.3. Datos preclínicos sobre seguridad**

En los estudios convencionales sobre farmacología de seguridad en animales, la pregabalina fue bien tolerada a dosis clínicamente relevantes. En estudios de toxicidad de dosis repetidas en ratas y monos se observaron efectos en el SNC, incluyendo hipoactividad, hiperactividad y ataxia. Se observó un aumento en la incidencia de atrofia retiniana, observada frecuentemente en ratas albinas de edad avanzada, tras la exposición a largo plazo de pregabalina a exposiciones  $\geq 5$  veces la exposición media en humanos a la dosis clínica máxima recomendada.

La pregabalina no fue teratógena ni en ratones ni en ratas ni en conejos. Sólo hubo toxicidad fetal en ratas y conejos a exposiciones lo suficientemente por encima de la exposición en humanos. En estudios de toxicidad prenatal/postnatal, la pregabalina indujo toxicidad en el desarrollo de las crías en ratas a exposiciones  $> 2$  veces la exposición máxima recomendada en el hombre.

Únicamente se observaron efectos adversos sobre la fertilidad en ratas macho y hembra a exposiciones por encima de la dosis terapéutica. Los efectos adversos sobre los órganos reproductores masculinos y sobre el esperma fueron de carácter reversible y únicamente se produjeron a exposiciones suficientemente por encima de la dosis terapéutica, o cuando estaban asociados con procesos degenerativos espontáneos de los órganos reproductores masculinos en ratas macho. Por tanto, los efectos fueron considerados de pequeña o nula relevancia clínica.

La pregabalina no es genotóxica de acuerdo a los resultados del conjunto de análisis *in vitro* e *in vivo*.

Se llevaron a cabo estudios de carcinogenicidad a dos años con pregabalina en ratas y ratones. No se observaron tumores en ratas a exposiciones de hasta 24 veces la exposición media en humanos a la dosis clínica máxima recomendada de 600 mg/día. En ratones, a exposiciones similares a la exposición media en humanos, no se detectó aumento en la incidencia de tumores, pero a exposiciones más altas se observó un incremento en la incidencia de hemangiosarcoma. El mecanismo no genotóxico de la formación de tumores inducidos por pregabalina en ratones implica cambios en las plaquetas y una proliferación asociada de



células endoteliales. Estos cambios en las plaquetas no estuvieron presentes ni en ratas ni en humanos de acuerdo a los datos clínicos obtenidos a corto y limitado largo plazo. No hay evidencias que sugieran un riesgo relacionado en el hombre.

En ratas jóvenes los tipos de toxicidad no difieren cualitativamente de los observados en las ratas adultas. Sin embargo, las ratas jóvenes son más sensibles. A las exposiciones terapéuticas, hubo evidencias de signos clínicos en el SNC de hiperactividad y bruxismo y algunos cambios en el crecimiento (inhibición pasajera de la ganancia de peso). Se observaron efectos sobre el ciclo estral a 5 veces la exposición terapéutica humana. Se observó una respuesta reducida al sobresalto acústico en ratas jóvenes 1-2 semanas después de una exposición > 2 veces a la terapéutica humana. Este efecto no se volvió a observar nueve semanas después de la exposición.

## **6. DATOS FARMACÉUTICOS**

### **6.1. Lista de excipientes**

Parahidroxibenzoato de metilo (E218)  
Parahidroxibenzoato de propilo (E216)  
Dihidrógeno fosfato de sodio, anhidro  
Monohidrógeno fosfato de disodio  
Sucralosa  
Aroma de fresa 10131/P  
Agua purificada

### **6.2. Incompatibilidades**

No procede.

### **6.3. Periodo de validez**

2 años

Pramep 20 mg/ml solución oral EFG debe usarse durante los 60 días posteriores a la primera apertura del frasco.

### **6.4. Precauciones especiales de conservación**

Este medicamento no requiere condiciones especiales de conservación.

### **6.5. Naturaleza y contenido del envase**

Un frasco blanco de polietileno de alta densidad (HDPE), conteniendo 473 ml de solución oral, con un tapón de plástico blanco, en un envase de cartón. Cada ml contiene 20 mg de pregabalina. El envase también contiene una jeringa para uso oral con graduaciones de 1,25 ml y una capacidad total de 5 ml y un adaptador para el frasco.

### **6.6. Precauciones especiales de eliminación y otras manipulaciones**

Ninguna especial para su eliminación.

Forma de administración

1. Abrir el frasco y en el momento de la primera utilización colocar el adaptador (Figuras 1 y 2).



2. Insertar la jeringa en el adaptador y con el frasco en posición invertida, extraer el volumen necesario (Figuras 3 y 4).
3. Poner el frasco en la posición vertical original, y posteriormente retirar la jeringa cargada del frasco (Figuras 5 y 6).
4. Descargue el contenido de la jeringa en el interior de la boca (Figura 7). Repita los pasos 2 a 4 tantas veces como sea necesario hasta alcanzar la dosis necesaria (Tabla 3).
5. Enjuague la jeringa y vuelva a poner el tapón al frasco (el adaptador permanecerá puesto en el frasco) (Figuras 8 y 9).

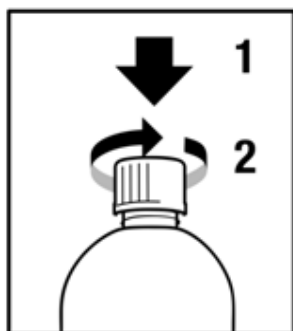


Figura 1

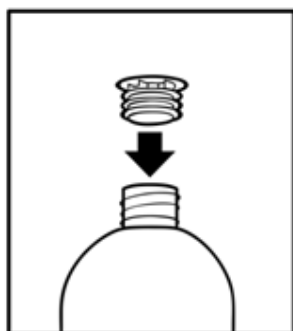


Figura 2

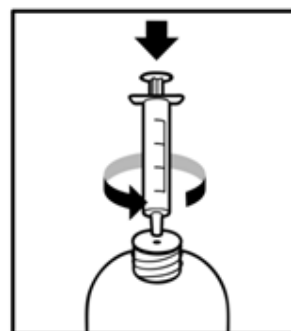


Figura 3

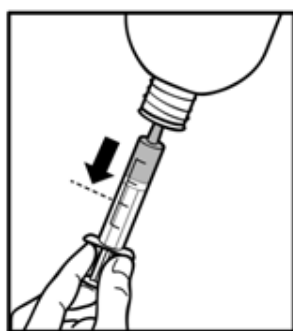


Figura 4

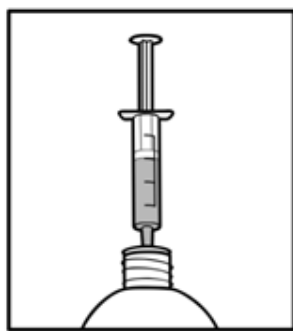


Figura 5

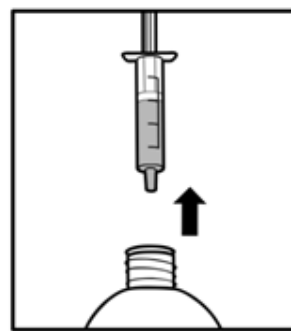


Figura 6



Figura 7



Figura 8

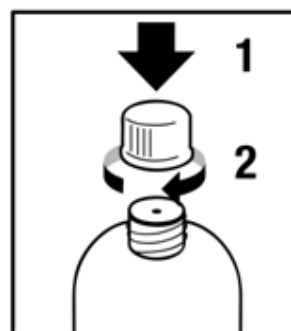


Figura 9

**Tabla 3. Volumen a extraer con la jeringa para obtener la dosis prescrita de Pramep**

Dosis de Pramep (mg)	Volumen Total de la solución (ml)	Primera extracción con la jeringa (ml)	Segunda extracción con la jeringa (ml)	Tercera extracción con la jeringa (ml)
25	1,25	1,25	No se requiere	No se requiere
50	2,5	2,5	No se requiere	No se requiere
75	3,75	3,75	No se requiere	No se requiere
100	5	5	No se requiere	No se requiere

150	7,5	5	2,5	No se requiere
200	10	5	5	No se requiere
225	11,25	5	5	1,25
300	15	5	5	5

## **7. TITULAR DE LA AUTORIZACIÓN DE COMERCIALIZACIÓN**

Laboratorio STADA, S.L.  
Frederic Mompou, 5  
08960 Sant Just Desvern (Barcelona)  
España

## **8. NÚMERO(S) DE AUTORIZACIÓN DE COMERCIALIZACIÓN**

## **9. FECHA DE LA PRIMERA AUTORIZACIÓN/ RENOVACIÓN DE LA AUTORIZACIÓN**

Junio 2019

## **10. FECHA DE LA REVISIÓN DEL TEXTO**

Febrero 2022