

**ANEXO I**

**FICHA TÉCNICA O RESUMEN DE LAS CARACTERÍSTICAS DEL PRODUCTO**

## 1. NOMBRE DEL MEDICAMENTO

Kovaltry 250 UI polvo y disolvente para solución inyectable  
Kovaltry 500 UI polvo y disolvente para solución inyectable  
Kovaltry 1000 UI polvo y disolvente para solución inyectable  
Kovaltry 2000 UI polvo y disolvente para solución inyectable  
Kovaltry 3000 UI polvo y disolvente para solución inyectable

## 2. COMPOSICIÓN CUALITATIVA Y CUANTITATIVA

### Kovaltry 250 UI polvo y disolvente para solución inyectable

Kovaltry contiene aproximadamente 250 UI (100 UI / 1 ml) de factor VIII de coagulación humano recombinante (DCI: octocog alfa) después de la reconstitución.

### Kovaltry 500 UI polvo y disolvente para solución inyectable

Kovaltry contiene aproximadamente 500 UI (200 UI / 1 ml) de factor VIII de coagulación humano recombinante (DCI: octocog alfa) después de la reconstitución.

### Kovaltry 1000 UI polvo y disolvente para solución inyectable

Kovaltry contiene aproximadamente 1000 UI (400 UI / 1 ml) de factor VIII de coagulación humano recombinante (DCI: octocog alfa) después de la reconstitución.

### Kovaltry 2000 UI polvo y disolvente para solución inyectable

Kovaltry contiene aproximadamente 2000 UI (400 UI / 1 ml) de factor VIII de coagulación humano recombinante (DCI: octocog alfa) después de la reconstitución.

### Kovaltry 3000 UI polvo y disolvente para solución inyectable

Kovaltry contiene aproximadamente 3000 UI (600 UI / 1 ml) de factor VIII de coagulación humano recombinante (DCI: octocog alfa) después de la reconstitución.

La potencia (UI) se determina utilizando el ensayo de sustrato cromogénico de la Farmacopea Europea. La actividad específica de Kovaltry es, aproximadamente, de 4000 UI/mg de proteína.

El octocog alfa (factor VIII de coagulación humano recombinante de longitud completa (ADN r)) es una proteína purificada con 2332 aminoácidos. Está producida mediante tecnología de ADN recombinante en células de riñón de crías de hámster (BHK) en las que se introduce el gen del factor VIII humano. Kovaltry se prepara sin la adición de ninguna proteína de origen humano o animal en el proceso de cultivo celular, purificación o formulación final.

Para consultar la lista completa de excipientes, ver sección 6.1.

## 3. FORMA FARMACÉUTICA

Polvo y disolvente para solución inyectable

Polvo: sólido, de color blanco o ligeramente amarillento.

Disolvente: agua para preparaciones inyectables, solución transparente.

## 4. DATOS CLÍNICOS

### 4.1 Indicaciones terapéuticas

Tratamiento y profilaxis de las hemorragias en pacientes con hemofilia A (déficit congénito de factor VIII). Kovaltry se puede utilizar en todos los grupos de edad.

### 4.2 Posología y forma de administración

El tratamiento se debe realizar bajo la supervisión de un médico con experiencia en el tratamiento de la hemofilia.

#### Control del tratamiento

Durante el tratamiento, se recomienda una determinación adecuada de los niveles de factor VIII para establecer la dosis a administrar y la frecuencia de las infusiones. La respuesta individual de los pacientes al factor VIII puede variar, presentando semividas y recuperaciones diferentes. La dosis en función del peso corporal puede requerir ajustes en pacientes con bajo peso o sobrepeso.

En el caso concreto de intervenciones de cirugía mayor, es indispensable controlar con precisión el tratamiento de sustitución mediante pruebas de coagulación (actividad del factor VIII plasmático).

#### Posología

La dosis y la duración del tratamiento de sustitución dependen de la gravedad del déficit de factor VIII, de la localización y la intensidad de la hemorragia, así como del estado clínico del paciente.

El número de unidades de factor VIII administradas se expresa en Unidades Internacionales (UI), que se corresponden con el estándar actual de la OMS para medicamentos de factor VIII. La actividad del factor VIII en plasma se puede expresar en porcentaje (referido al plasma humano normal) o bien, en Unidades Internacionales (referido a un estándar internacional para el factor VIII en plasma).

Una Unidad Internacional (UI) de actividad de factor VIII equivale a la cantidad de factor VIII presente en un ml de plasma humano normal.

#### *Tratamiento a demanda*

El cálculo de la dosis necesaria de factor VIII se basa en el hallazgo empírico de que 1 Unidad Internacional (UI) de factor VIII por kg de peso corporal aumenta la actividad plasmática de factor VIII de 1,5 % a 2,5 % de la actividad normal.

La dosis requerida se determina utilizando la fórmula siguiente:

Unidades requeridas = peso corporal (kg) x aumento deseado de factor VIII (% o UI/dl) x recíproco de la recuperación observada (esto es, 0,5 para una recuperación del 2,0 %).

La cantidad y frecuencia de la administración se debe adaptar a la respuesta clínica en cada caso individual.

En el caso de los episodios de hemorragia siguientes, el nivel de actividad del factor VIII no será inferior al nivel indicado (en % del normal) en el período correspondiente. La tabla siguiente se puede utilizar como guía posológica en episodios de hemorragia e intervenciones quirúrgicas:

**Tabla 1: Guía posológica en episodios de hemorragia e intervenciones quirúrgicas**

<b>Grado de hemorragia/Tipo de procedimiento quirúrgico</b>	<b>Nivel de factor VIII requerido (%) (UI/dl)</b>	<b>Frecuencia de dosificación (horas)/ Duración del tratamiento (días)</b>
<u>Hemorragia</u> Hemartrosis precoz, sangrado muscular o sangrado de la cavidad oral	20 - 40	Repetir cada 12 - 24 horas. Al menos 1 día hasta que el episodio hemorrágico se haya resuelto, en función del dolor, o hasta la cicatrización de la herida
Hemartrosis más extensa, sangrado muscular o hematoma	30 - 60	Repetir la perfusión cada 12 - 24 horas durante 3 - 4 días o más, hasta que el dolor y discapacidad aguda se hayan resuelto.
Hemorragias potencialmente mortales	60 - 100	Repetir la perfusión cada 8 - 24 horas hasta que el riesgo desaparezca.
<u>Cirugía</u> Cirugía menor incluyendo extracciones dentales	30 - 60	Cada 24 horas, al menos 1 día, hasta la cicatrización.
Cirugía mayor	80 - 100 (pre- y postoperatorio)	Repetir la perfusión cada 8 - 24 horas hasta la cicatrización adecuada de la herida; después tratamiento durante un mínimo de 7 días más para mantener una actividad de factor VIII del 30 % al 60 % (UI/dl).

### *Profilaxis*

En la profilaxis a largo plazo para prevenir hemorragias en pacientes con hemofilia A grave, las dosis habituales para adolescentes ( $\geq 12$  años) y pacientes adultos son de 20 a 40 UI de Kovaltry por kg de peso corporal de dos a tres veces por semana.

En algunos casos, especialmente en pacientes más jóvenes, puede ser necesario un intervalo de dosis más corto o dosis mayores.

### *Población pediátrica*

Se ha realizado un ensayo de eficacia y seguridad en niños de 0-12 años de edad (ver sección 5.1); se dispone de datos limitados en niños menores de 1 año.

Las dosis profilácticas recomendadas son de 20-50 UI/kg dos veces por semana, tres veces por semana o en días alternos, dependiendo de las necesidades individuales. Para los pacientes pediátricos mayores de 12 años, las recomendaciones de dosis son las mismas que para los adultos.

### Forma de administración

Vía intravenosa.

Kovaltry se debe administrar por vía intravenosa durante 2-5 minutos, dependiendo del volumen total. La velocidad de administración se determinará en función del grado de bienestar del paciente (velocidad máxima de inyección: 2 ml/min).

Para consultar las instrucciones de reconstitución del medicamento antes de la administración, ver la sección 6.6 y el prospecto.

### 4.3 **Contraindicaciones**

- Hipersensibilidad al principio activo, o a alguno de los excipientes incluidos en la sección 6.1.
- Reacciones alérgicas conocidas a las proteínas de ratón o hámster.

### 4.4 **Advertencias y precauciones especiales de empleo**

#### Trazabilidad

Con el fin de mejorar la trazabilidad de los medicamentos biológicos, se deben registrar de forma clara el nombre y el número de lote del medicamento administrado.

#### Hipersensibilidad

Pueden producirse reacciones de hipersensibilidad de tipo alérgico con la administración de Kovaltry. Si se producen síntomas de hipersensibilidad, se debe recomendar a los pacientes que interrumpan el uso del medicamento inmediatamente y contacten con su médico.

Se debe informar a los pacientes de los signos precoces de reacciones de hipersensibilidad, tales como ronchas, urticaria generalizada, opresión torácica, sibilancia, hipotensión y anafilaxia.

En caso de shock, se debe implementar el tratamiento médico convencional para el shock.

#### Inhibidores

La formación de anticuerpos neutralizantes (inhibidores) frente al factor VIII es una complicación conocida en el tratamiento de individuos con hemofilia A. Estos inhibidores son habitualmente inmunoglobulinas IgGs dirigidas contra la actividad procoagulante del factor VIII, que se cuantifican en unidades Bethesda (UB) por ml de plasma usando el ensayo modificado. El riesgo de desarrollar inhibidores se relaciona con la gravedad de la enfermedad, así como la exposición al factor VIII, siendo el riesgo más elevado en los primeros 50 días de exposición pero continúa durante toda la vida, aunque el riesgo es poco frecuente.

La relevancia clínica del desarrollo de inhibidores dependerá del título de inhibidores, a saber: un título bajo entraña un menor riesgo de obtener una respuesta clínica insuficiente que un título alto de inhibidores.

En general, en todos los pacientes tratados con productos de factor VIII de coagulación se debe monitorizar cuidadosamente la aparición de inhibidores mediante la realización de observaciones clínicas y de las pruebas de laboratorio apropiadas (ver sección 4.2).

Si no se obtienen los niveles de actividad de factor VIII en plasma esperados, o si no se controla la hemorragia con una dosis adecuada, se debe realizar una prueba de detección de inhibidor de factor VIII. En pacientes con niveles altos de inhibidor, la terapia de factor VIII puede no ser efectiva y se deben considerar otras opciones terapéuticas. El tratamiento de tales pacientes debe estar dirigido por médicos con experiencia en el tratamiento de la hemofilia y los inhibidores del factor VIII.

#### Acontecimientos cardiovasculares

En pacientes con factores de riesgo cardiovascular existentes, la terapia de sustitución con FVIII puede aumentar el riesgo cardiovascular.

#### Complicaciones relacionadas con el catéter

Si se requiere un dispositivo de acceso venoso central (DAVC), se debe tener en cuenta el riesgo de complicaciones relacionadas con el DAVC, como por ejemplo, infecciones locales, bacteriemia y trombosis en el lugar de inserción del catéter.

Se recomienda encarecidamente que cada vez que se administre Kovaltry a un paciente, se registre el nombre y el número de lote del producto a fin de mantener un vínculo entre el paciente y el lote del medicamento.

#### Población pediátrica

Las advertencias y precauciones descritas se aplican tanto a adultos como a niños.

#### Contenido en sodio

Este medicamento contiene menos de 1 mmol de sodio (23 mg) por dosis, por lo que se considera esencialmente “exento de sodio”.

### **4.5 Interacción con otros medicamentos y otras formas de interacción**

No se han notificado interacciones de medicamentos de factor VIII de coagulación humano (ADN r) con otros medicamentos.

### **4.6 Fertilidad, embarazo y lactancia**

#### Embarazo

No se han realizado estudios para la reproducción en animales con factor VIII. Puesto que la hemofilia A es excepcional en mujeres, no se dispone de experiencia sobre el uso de factor VIII durante el embarazo.

Por consiguiente, factor VIII solo se utilizará durante el embarazo si está claramente indicado.

#### Lactancia

Se desconoce si Kovaltry se excreta en la leche materna. No se ha estudiado su excreción en animales. Por consiguiente, factor VIII solo se utilizará durante la lactancia si está claramente indicado.

#### Fertilidad

No se han realizado estudios sobre fertilidad en animales con Kovaltry y su efecto sobre la fertilidad humana no ha sido determinado mediante ensayos clínicos controlados. Dado que Kovaltry es una proteína de sustitución del factor VIII endógeno, no es de esperar que se produzcan reacciones adversas sobre la fertilidad.

### **4.7 Efectos sobre la capacidad para conducir y utilizar máquinas**

Si los pacientes experimentan mareo u otros síntomas que afecten a su capacidad para concentrarse y reaccionar, se recomienda que no conduzcan ni utilicen máquinas hasta que remita el efecto.

### **4.8 Reacciones adversas**

#### Resumen del perfil de seguridad

Se han observado reacciones de hipersensibilidad o alérgicas (que puede incluir angioedema, quemazón y escozor en el lugar de perfusión, escalofríos, sofocos, urticaria generalizada, cefalea, ronchas, hipotensión, letargo, náuseas, inquietud, taquicardia, opresión torácica, hormigueo, vómitos, sibilancia) y en algunos casos pueden evolucionar hasta anafilaxia grave (incluso shock). Puede producirse un desarrollo de anticuerpos a proteína de ratón y hámster con reacciones de hipersensibilidad asociadas.

En los pacientes con hemofilia A tratados con factor VIII (FVIII), incluido Kovaltry, puede producirse el desarrollo de anticuerpos neutralizantes (inhibidores). Si aparecen dichos inhibidores, este trastorno

se puede manifestar con una respuesta clínica insuficiente. En esos casos, se recomienda contactar con un centro especializado en hemofilia.

### Tabla de reacciones adversas

La tabla que se presenta a continuación sigue la clasificación de órganos del sistema MedDRA (SOC (por sus siglas en inglés) y nivel de término preferido). Las frecuencias se han evaluado según la siguiente convención: Muy frecuentes ( $\geq 1/10$ ), Frecuentes: ( $\geq 1/100$  a  $< 1/10$ ), Poco frecuentes: ( $\geq 1/1.000$  a  $< 1/100$ ), Raras: ( $\geq 1/10.000$  a  $< 1/1.000$ ), Muy Raras: ( $< 1/10.000$ ).

Dentro de cada grupo de frecuencia, las reacciones adversas se presentan por orden de gravedad decreciente.

**Tabla 2: Frecuencia de reacciones adversas al medicamento en los ensayos clínicos**

<b>Clasificación de órganos del sistema MedDRA</b>	<b>Reacciones adversas</b>	<b>Frecuencia</b>
<b>Trastornos de la sangre y del sistema linfático</b>	Linfadenopatía	frecuente
	Inhibición del FVIII	muy frecuente (PUPs)* poco frecuente (PTP)*
<b>Trastornos del sistema inmunológico</b>	Hipersensibilidad	poco frecuente
<b>Trastornos psiquiátricos</b>	Insomnio	frecuente
<b>Trastornos del sistema nervioso</b>	Cefalea, mareos	frecuente
	Disgeusia	poco frecuente
<b>Trastornos cardiacos</b>	Palpitaciones, taquicardia sinusal	frecuente
<b>Trastornos vasculares</b>	Sofocos	poco frecuente
<b>Trastornos gastrointestinales</b>	Dolor abdominal, malestar abdominal, dispepsia	frecuente
<b>Trastornos de la piel y del tejido subcutáneo</b>	Prurito, erupción***, dermatitis alérgica	frecuente
	Urticaria	poco frecuente
<b>Trastornos generales y alteraciones en el lugar de administración</b>	Pirexia, malestar en el pecho, reacción en el lugar de la inyección**	frecuente

\*La frecuencia se basa en estudios con todos los productos de FVIII que incluyeron a pacientes con hemofilia A grave. PTP = pacientes tratados previamente, PUP = pacientes no tratados previamente

\*\*incluye extravasación en el lugar de la inyección, hematoma, dolor en el lugar de la perfusión, prurito, hinchazón

\*\*\*erupción, erupción eritematosa, erupción pruriginosa

### Descripción de las reacciones adversas seleccionadas

Las reacciones adversas reportadas con más frecuencia en PTPs estaban relacionadas con posibles reacciones de hipersensibilidad, incluyendo dolor de cabeza, pirexia, prurito, erupción y molestias abdominales.

#### *Immunogenicidad*

La inmunogenicidad de Kovaltry fue evaluada en pacientes previamente tratados (PTP).

Durante los ensayos clínicos con Kovaltry en aproximadamente 200 pacientes pediátricos y adultos diagnosticados con hemofilia A grave (FVIII: C  $< 1\%$ ) con exposición previa a concentrados de factor VIII  $\geq 50$  días de exposición (DE), se produjo un caso de inhibidor transitorio de títulos bajos en el estudio de extensión en curso LEOPOLD Kids Parte A.

### *Población pediátrica*

En ensayos clínicos completados con 71 pacientes pediátricos tratados previamente, la frecuencia, tipo y gravedad de las reacciones adversas en niños fueron semejantes a las de los adultos.

### Notificación de sospechas de reacciones adversas

Es importante notificar sospechas de reacciones adversas al medicamento tras su autorización. Ello permite una supervisión continuada de la relación beneficio/riesgo del medicamento. Se invita a los profesionales sanitarios a notificar las sospechas de reacciones adversas a través del **sistema nacional de notificación** incluido en el [Apéndice V](#).

## **4.9 Sobredosis**

No se ha notificado ningún síntoma de sobredosis con factor VIII de la coagulación de origen humano recombinante.

## **5. PROPIEDADES FARMACOLÓGICAS**

### **5.1 Propiedades farmacodinámicas**

Grupo farmacoterapéutico: antihemorrágicos: Factor VIII de la coagulación, código ATC B02BD02.

### Mecanismo de acción

El complejo de factor VIII/factor de von Willebrand (vWF) está formado por dos moléculas (factor VIII y vWF) con funciones fisiológicas diferentes. Cuando se perfunde a un paciente hemofílico, el factor VIII se une al vWF presente en la circulación del paciente. El factor VIII activado actúa como cofactor del factor IX activado, acelerando la conversión del factor X en factor X activado. El factor X activado convierte la protrombina en trombina. Seguidamente, la trombina convierte el fibrinógeno en fibrina, formándose el coágulo. La hemofilia A es una alteración de la coagulación sanguínea hereditaria ligada al sexo y se debe a la presencia de niveles reducidos de factor VIII:C que da lugar a un sangrado profuso en las articulaciones, músculos u órganos internos, ya sea de forma espontánea o a causa de un traumatismo accidental o quirúrgico. El tratamiento de sustitución aumenta los niveles plasmáticos de factor VIII, obteniéndose una corrección temporal del déficit de este factor y de la diátesis hemorrágica.

Cabe señalar que la tasa anualizada de hemorragias (ABR, por sus siglas en inglés) no es comparable entre diferentes concentrados del factor ni entre diferentes ensayos clínicos.

Kovaltry no contiene factor de von Willebrand.

### Efectos farmacodinámicos

El tiempo de tromboplastina parcial activada (TTPa) está prolongado en las personas que padecen hemofilia. La determinación del TTPa es un ensayo *in vitro* convencional para determinar la actividad biológica del factor VIII. El tratamiento con rFVIII normaliza el TTPa de forma similar al factor VIII derivado del plasma.

### Eficacia clínica y seguridad

#### *Control y prevención de hemorragias*

Se han realizado dos ensayos aleatorizados multicéntricos abiertos no controlados de diseño cruzado en adultos y adolescentes con hemofilia A grave (< 1 %) tratados previamente y un ensayo multicéntrico abierto no controlado en niños < 12 años con hemofilia A grave tratados previamente.



En total, se incluyeron 204 sujetos en el programa de ensayos clínicos, 153 sujetos  $\geq 12$  años y 51 sujetos  $< 12$  años. 140 sujetos fueron tratados durante al menos 12 meses y 55 de ellos durante una mediana de 24 meses.

#### *Población pediátrica <12 años*

El ensayo pediátrico reclutó a 51 PTPs con hemofilia A grave, 26 sujetos en el grupo de edad de 6 a 12 años y 25 sujetos en el grupo de edad  $< 6$  años que han acumulado una mediana de 73 DEs (rango: 37 a 103 DEs). Los sujetos fueron tratados con 2 o 3 inyecciones por semana o a días alternos con una dosis de 25 a 50 UI/kg. El consumo para la profilaxis y el tratamiento de las hemorragias, las tasas de hemorragia anualizadas y la tasa de éxito para el tratamiento de las hemorragias se presentan en la Tabla 3

**Tabla 3: Tasas de consumo y de éxito global (pacientes tratados con solo profilaxis)**

	Niños pequeños (0 < 6 años)	Niños mayores (6 < 12 años)	Adolescentes y adultos 12-65 años			Total
			Ensayo 1	Ensayo 2 Dosificación 2 x/semana	Ensayo 2 Dosificación 3 x/semana	
<b>Participantes en el ensayo</b>	25	26	62	28	31	172
<b>Dosis/inyección profilaxis, UI/kg PC Mediana (mín, máx)</b>	36 UI/kg (21; 58 UI/kg)	32 UI/kg (22; 50 UI/kg)	31 UI/kg (21; 43 UI/kg)	30 UI/kg (21; 34 UI/kg)	37 UI/kg (30; 42 UI/kg)	32 UI/kg (21; 58 UI/kg)
<b>ABR – todas las hemorragias (mediana, Q1, Q3)</b>	2,0 (0,0; 6,0)	0,9 (0,0; 5,8)	1,0 (0,0; 5,1)	4,0 (0,0; 8,0)	2,0 (0,0; 4,9)	2,0 (0,0; 6,1)
<b>Dosis/inyección para tratamiento hemorragia Mediana (mín; máx)</b>	39 UI/kg (21;72 UI/kg)	32 UI/kg (22; 50 UI/kg)	29 UI/kg (13; 54 UI/kg)	28 UI/kg (19; 39 UI/kg)	31 UI/kg (21; 49 UI/kg)	31 UI/kg (13; 72 UI/kg)
<b>Tasa de éxito*</b>	92,4 %	86,7 %	86,3 %	95,0 %	97,7 %	91,4 %

ABR: tasa anualizada de hemorragias

Q1: primer cuartil; Q3: tercer cuartil

PC: peso corporal

\*Tasa de éxito definida como % de hemorragias tratadas satisfactoriamente con  $\leq 2$  perfusiones

## **5.2 Propiedades farmacocinéticas**

El perfil farmacocinético (FC) de Kovaltry ha sido evaluado en pacientes con hemofilia A grave tratados previamente después de la administración de 50 UI/kg a 21 sujetos  $\geq 18$  años, 5 sujetos  $\geq 12$  años y  $< 18$  años, y 19 sujetos  $< 12$  años.

Se ha desarrollado un modelo FC poblacional basado en todas las mediciones disponibles de factor VIII (procedentes de un denso muestreo FC y de todas las muestras de recuperación de los 3 ensayos clínicos), lo que ha permitido el cálculo de los parámetros FC para los sujetos de los diversos ensayos. La tabla 4 siguiente muestra los parámetros de FC basados en el modelo FC poblacional.

**Tabla 4: Parámetros FC (media geométrica (%CV) basados en ensayo cromogénico. \***

Parámetro FC	≥ 18 años N = 109	12-< 18 años N = 23	6-< 12 años N = 27	0-< 6 años N = 24
T <sub>1/2</sub> (h)	14,8 (34)	13,3 (24)	14,1 (31)	13,3 (24)
AUC (IU.h/dl)**	1858 (38)	1523 (27)	1242 (35)	970 (25)
CL (dl/h/kg)	0,03 (38)	0,03 (27)	0,04 (35)	0,05 (25)
V <sub>ss</sub> (dl/kg)	0,56 (14)	0,61 (14)	0,77 (15)	0,92 (11)

\* Basados en estimaciones de FC poblacional

\*\*AUC calculada para una dosis de 50 UI/kg

Las mediciones farmacocinéticas repetidas después de 6 a 12 meses de tratamiento profiláctico con Kovaltry no mostraron ningún cambio relevante en las características farmacocinéticas después del tratamiento prolongado.

En un ensayo internacional en el que participaron 41 laboratorios clínicos, el rendimiento de Kovaltry en ensayos de FVIII:C se evaluó y comparó con el de un producto de rFVIII de longitud completa comercializado. Se obtuvieron resultados concordantes para ambos productos. El FVIII:C de Kovaltry se puede medir en plasma mediante un ensayo de coagulación de una etapa, así como con un ensayo cromogénico, utilizando los métodos habituales del laboratorio.

El análisis de los valores de recuperación *incrementales* registrados en pacientes tratados previamente ha demostrado una mediana de incremento mayor del 2 % (> 2 UI/dl) por UI/kg de peso corporal para Kovaltry. Este valor es similar a los valores registrados con el factor VIII derivado del plasma humano. No hubo cambios relevantes a lo largo del periodo de tratamiento de 6-12 meses.

**Tabla 5: Resultado de recuperación incrementales en fase III**

Participantes en el ensayo	N = 115
Resultados del ensayo cromogénico Mediana; (Q1; Q3) (UI/dl / UI/kg)	2,3 (1,8; 2,6)
Resultados de ensayo de una etapa Mediana; (Q1; Q3) (UI/dl / UI/kg)	2,2 (1,8; 2,4)

### 5.3 Datos preclínicos sobre seguridad

Los datos no clínicos no revelan un riesgo especial para los seres humanos, sobre la base de la farmacología de seguridad, genotoxicidad *in vitro*, y estudios de toxicidad a dosis repetidas a corto plazo. No se han llevado a cabo estudios de toxicidad a dosis repetidas de más de 5 días de duración, estudios de toxicidad para la reproducción ni estudios de carcinogénesis. Dichos estudios no se consideran importantes, debido a la producción de anticuerpos contra las proteínas heterólogas humanas en animales. Además, el factor VIII es una proteína intrínseca y no se tiene constancia que cause ningún efecto sobre la reproducción o la carcinogénesis.

## **6. DATOS FARMACÉUTICOS**

### **6.1 Lista de excipientes**

#### Polvo

Sacarosa

Histidina

Glicina (E 640)

Cloruro de sodio

Cloruro de calcio dihidrato (E 509)

Polisorbato 80 (E 433)

Acido acético glacial (para ajuste de PH) (E 260)

#### Disolvente

Agua para preparaciones inyectables

### **6.2 Incompatibilidades**

En ausencia de estudios de compatibilidad, este medicamento no debe mezclarse con otros.

Sólo se debe utilizar para la reconstitución y administración el equipo de perfusión suministrado, ya que se pueden producir fallos en el tratamiento debido a la adsorción del factor VIII humano recombinante de la coagulación a la superficie interna de algunos equipos de perfusión.

### **6.3 Periodo de validez**

30 meses

La estabilidad química y física en uso después de la reconstitución se ha demostrado durante 3 horas a temperatura ambiente.

Tras la reconstitución, desde el punto de vista microbiológico, el medicamento se debe utilizar inmediatamente. Si no se utiliza inmediatamente, los tiempos de conservación en uso y las condiciones previas al mismo son responsabilidad del usuario.

No refrigerar una vez reconstituido.

### **6.4 Precauciones especiales de conservación**

Conservar en nevera (2°C - 8°C).

No congelar.

Conservar el vial y la jeringa precargada en el embalaje exterior para protegerlos de la luz.

Durante el periodo de validez total de 30 meses, el medicamento envasado en el embalaje exterior se puede conservar a una temperatura de hasta 25°C durante un periodo máximo de 12 meses. En este caso, el medicamento caduca al finalizar el periodo de 12 meses o en la fecha de caducidad indicada en el vial del medicamento, según cuál sea antes. Se debe anotar la nueva fecha de caducidad en el embalaje exterior.

Para las condiciones de conservación tras la reconstitución del medicamento, ver sección 6.3.

## **6.5 Naturaleza y contenido del envase y de los equipos especiales para su utilización, administración o implantación**

Cada envase individual de Kovaltry contiene:

- un vial con el polvo (vial de vidrio tipo 1, transparente, de 10 ml con tapón de mezcla de caucho halogenobutílico gris y sello de aluminio)
- una jeringa precargada con 2,5 ml (para 250 UI, 500 UI y 1000 UI) o con 5 ml (para 2000 UI y 3000 UI) de disolvente (cilindro de vidrio tipo 1, transparente, con tapones de mezcla de caucho bromobutílico gris)
- un émbolo
- un adaptador de vial
- un equipo para punción venosa

### Tamaños del envase

- 1 envase individual.
- 1 envase múltiple con 30 envases individuales.

Puede que no todos los tamaños estén comercializados.

## **6.6 Precauciones especiales de eliminación y otras manipulaciones**

El prospecto incluido en el envase de Kovaltry contiene las instrucciones para su preparación y administración.

El medicamento reconstituido es una solución transparente e incolora.

El polvo de Kovaltry se debe reconstituir únicamente con el disolvente suministrado (2,5 ml o 5,0 ml de agua para preparaciones inyectables) en la jeringa precargada y el adaptador de vial. Para la perfusión, el medicamento se debe preparar en condiciones asépticas. Si alguno de los componentes del envase está abierto o dañado, no use este componente.

Tras la reconstitución, la solución es transparente. Los medicamentos parenterales se deben inspeccionar visualmente para detectar la presencia de partículas o un cambio de color antes de su administración. No utilizar Kovaltry si se observan partículas o turbidez en su interior.

Una vez reconstituida, la solución se transfiere de nuevo a la jeringa. Kovaltry se debe reconstituir y administrarse con los componentes (adaptador de vial, jeringa precargada, equipo para punción venosa) suministrados en cada envase.

El medicamento reconstituido se debe filtrar antes de la administración para eliminar posibles partículas presentes en la solución. La filtración se consigue utilizando el adaptador de vial.

El equipo para punción venosa que se facilita con el producto no debe ser usado para la extracción de sangre pues contiene un filtro en línea.

Para un solo uso.

La eliminación del medicamento no utilizado y de todos los materiales que hayan estado en contacto con él, se realizará de acuerdo con la normativa local.

## **7. TITULAR DE LA AUTORIZACIÓN DE COMERCIALIZACIÓN**

Bayer AG  
51368 Leverkusen  
Alemania

## **8. NÚMEROS DE AUTORIZACIÓN DE COMERCIALIZACIÓN**

EU/ 1/15/1076/002 – 1 X Kovaltry 250 UI - disolvente (2,5 ml); jeringa precargada (3 ml)  
EU/ 1/15/1076/012 – 1 X Kovaltry 250 UI - disolvente (2,5 ml); jeringa precargada (5 ml)  
EU/ 1/15/1076/004 – 1 X Kovaltry 500 UI - disolvente (2,5 ml); jeringa precargada (3 ml)  
EU/ 1/15/1076/014 – 1 X Kovaltry 500 UI - disolvente (2,5 ml); jeringa precargada (5 ml)  
EU/ 1/15/1076/006 – 1 X Kovaltry 1000 UI - disolvente (2,5 ml); jeringa precargada (3 ml)  
EU/ 1/15/1076/016 – 1 X Kovaltry 1000 UI - disolvente (2,5 ml); jeringa precargada (5 ml)  
EU/ 1/15/1076/008 – 1 X Kovaltry 2000 UI - disolvente (5 ml); jeringa precargada (5 ml)  
EU/ 1/15/1076/010 – 1 X Kovaltry 3000 UI - disolvente (5 ml); jeringa precargada (5 ml)  
EU/1/15/1076/017 - 30 x (Kovaltry 250 IU - solvent (2.5 ml); pre-filled syringe (3 ml))  
EU/1/15/1076/018 - 30 x (Kovaltry 250 IU - solvent (2.5 ml); pre-filled syringe (5 ml))  
EU/1/15/1076/019 - 30 x (Kovaltry 500 IU - solvent (2.5 ml); pre-filled syringe (3 ml))  
EU/1/15/1076/020 - 30 x (Kovaltry 500 IU - solvent (2.5 ml); pre-filled syringe (5 ml))  
EU/1/15/1076/021 - 30 x (Kovaltry 1000 IU - solvent (2.5 ml); pre-filled syringe (3 ml))  
EU/1/15/1076/022 - 30 x (Kovaltry 1000 IU - solvent (2.5 ml); pre-filled syringe (5 ml))  
EU/1/15/1076/023 - 30 x (Kovaltry 2000 IU - solvent (5 ml); pre-filled syringe (5 ml))  
EU/1/15/1076/024 - 30 x (Kovaltry 3000 IU - solvent (5 ml); pre-filled syringe (5 ml))

## **9. FECHA DE LA PRIMERA AUTORIZACIÓN/RENOVACIÓN DE LA AUTORIZACIÓN**

Fecha de la primera autorización: 18 Febrero 2016

Fecha de la última renovación:

## **10. FECHA DE LA REVISIÓN DEL TEXTO**

La información detallada de este medicamento está disponible en la página web de la Agencia Europea de Medicamentos <http://www.ema.europa.eu>.

## **ANEXO II**

- A. FABRICANTE DEL PRINCIPIO ACTIVO BIOLÓGICO Y FABRICANTE RESPONSABLE DE LA LIBERACIÓN DE LOS LOTES**
- B. CONDICIONES O RESTRICCIONES DE SUMINISTRO Y USO**
- C. OTRAS CONDICIONES Y REQUISITOS DE LA AUTORIZACIÓN DE COMERCIALIZACIÓN**
- D. CONDICIONES O RESTRICCIONES EN RELACIÓN CON LA UTILIZACIÓN SEGURA Y EFICAZ DEL MEDICAMENTO**

**A. FABRICANTE DEL PRINCIPIO ACTIVO BIOLÓGICO Y FABRICANTE RESPONSABLE DE LA LIBERACIÓN DE LOS LOTES**

Nombre y dirección del fabricante del principio activo biológico

Bayer HealthCare LLC  
800 Dwight Way  
Berkeley  
CA 94710  
EE.UU.

Nombre y dirección del fabricante responsable de la liberación de los lotes

Bayer AG  
Kaiser-Wilhelm-Allee  
51368 Leverkusen  
Alemania

**B. CONDICIONES O RESTRICCIONES DE SUMINISTRO Y USO**

Medicamento sujeto a prescripción médica restringida (ver Anexo I: Ficha Técnica o Resumen de las Características del Producto, sección 4.2).

**C. OTRAS CONDICIONES Y REQUISITOS DE LA AUTORIZACIÓN DE COMERCIALIZACIÓN**

• **Informes periódicos de seguridad (IPs)**

Los requerimientos para la presentación de los IPs para este medicamento se establecen en la lista de fechas de referencia de la Unión (lista EURD) prevista en el artículo 107quater, apartado 7, de la Directiva 2001/83/CE y publicada en el portal web europeo sobre medicamentos.

**D. CONDICIONES O RESTRICCIONES EN RELACIÓN CON LA UTILIZACIÓN SEGURA Y EFICAZ DEL MEDICAMENTO**

• **Plan de gestión de riesgos (PGR)**

El titular de la autorización de comercialización (TAC) realizará las actividades e intervenciones de farmacovigilancia necesarias según lo acordado en la versión del PGR incluido en el Módulo 1.8.2 de la autorización de comercialización y en cualquier actualización del PGR que se acuerde posteriormente.

Se debe presentar un PGR actualizado:

- A petición de la Agencia Europea de Medicamentos.
- Cuando se modifique el sistema de gestión de riesgos, especialmente como resultado de nueva información disponible que pueda conllevar cambios relevantes en el perfil beneficio/riesgo, o como resultado de la consecución de un hito importante (farmacovigilancia o minimización de riesgos).

- **Obligación de realizar medidas posautorización**

El TAC deberá llevar a cabo, dentro del plazo establecido, las siguientes medidas:

<b>Descripción</b>	<b>Fecha límite</b>
Estudio de eficacia posautorización: Con el fin de investigar la seguridad y eficacia de Kovaltry en pacientes no tratados previamente, el titular de la Autorización de Comercialización debe presentar los resultados del estudio en curso “13400 - Leopold Kids Part B”.	12/2022
Estudio de eficacia posautorización: Con el fin de investigar la seguridad y eficacia del tratamiento a largo plazo de Kovaltry, el titular de la Autorización de Comercialización debe presentar los resultados del estudio en curso “13400 - Leopold Kids extension”.	12/2022



**ANEXO III**  
**ETIQUETADO Y PROSPECTO**

## **A. ETIQUETADO**

## INFORMACIÓN QUE DEBE FIGURAR EN EL EMBALAJE EXTERIOR

### EMBALAJE EXTERIOR DE ENVASE INDIVIDUAL (CON BLUE BOX)

#### 1. NOMBRE DEL MEDICAMENTO

Kovaltry 250 UI polvo y disolvente para solución inyectable

**octocog alfa (factor VIII de la coagulación humano recombinante)**

#### 2. PRINCIPIO(S) ACTIVO(S)

Kovaltry contiene 250 UI (100 UI / 1 ml) de octocog alfa una vez reconstituido.

#### 3. LISTA DE EXCIPIENTES

Sacarosa, histidina, glicina (E 640), cloruro de sodio, cloruro de calcio dihidrato (E 509), polisorbato 80 (E 433), ácido acético glacial (E 260) y agua para preparaciones inyectables.

#### 4. FORMA FARMACÉUTICA Y CONTENIDO DEL ENVASE

polvo y disolvente para solución inyectable.

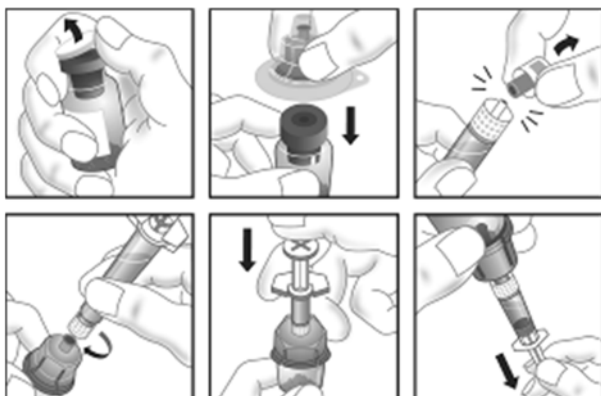
1 vial con polvo, 1 jeringa precargada con agua para preparaciones inyectables, 1 adaptador de vial y 1 equipo para punción venosa.

#### 5. FORMA Y VÍA(S) DE ADMINISTRACIÓN

Vía intravenosa. Para un solo uso.

Leer el prospecto antes de utilizar este medicamento.

Para la reconstitución leer el prospecto antes de utilizar.



**6. ADVERTENCIA ESPECIAL DE QUE EL MEDICAMENTO DEBE MANTENERSE FUERA DE LA VISTA Y DEL ALCANCE DE LOS NIÑOS**

Mantener fuera de la vista y del alcance de los niños.

**7. OTRA(S) ADVERTENCIA(S) ESPECIAL(ES), SI ES NECESARIO**

**8. FECHA DE CADUCIDAD**

CAD

CAD (Fin del periodo de 12 meses, si se conserva hasta 25°C): .....

**No utilizar después de esta fecha.**

Se puede conservar a temperaturas de hasta 25°C durante un máximo de 12 meses dentro de la fecha de caducidad indicada en la etiqueta. Anotar la nueva fecha de caducidad en la caja.

Una vez reconstituido, el producto se debe utilizar en un plazo máximo de 3 horas. **No refrigerar una vez se ha reconstituido.**

**9. CONDICIONES ESPECIALES DE CONSERVACIÓN**

Conservar en nevera. No congelar.

Conservar el vial y la jeringa precargada en el embalaje exterior para protegerlos de la luz.

**10. PRECAUCIONES ESPECIALES DE ELIMINACIÓN DEL MEDICAMENTO NO UTILIZADO Y DE LOS MATERIALES DERIVADOS DE SU USO (CUANDO CORRESPONDA)**

Desechar la solución no utilizada.

**11. NOMBRE Y DIRECCIÓN DEL TITULAR DE LA AUTORIZACIÓN DE COMERCIALIZACIÓN**

Bayer AG  
51368 Leverkusen  
Alemania

**12. NÚMERO(S) DE AUTORIZACIÓN DE COMERCIALIZACIÓN**

EU/ 1/15/1076/002 – 1 x (Kovaltry 250 IU - disolvente (2,5 ml); jeringa precargada (3 ml))  
EU/ 1/15/1076/012 – 1 x (Kovaltry 250 IU - disolvente (2,5 ml); jeringa precargada (5 ml))

**13. NÚMERO DE LOTE**

Lote

**14. CONDICIONES GENERALES DE DISPENSACIÓN**

**15. INSTRUCCIONES DE USO**

**16. INFORMACIÓN EN BRAILLE**

Kovaltry 250

**17. IDENTIFICADOR ÚNICO - CÓDIGO DE BARRAS 2D**

Incluido el código de barras 2D que lleva el identificador único.

**18. IDENTIFICADOR ÚNICO - INFORMACIÓN EN CARACTERES VISUALES**

PC  
SN  
NN

**INFORMACIÓN QUE DEBE FIGURAR EN EL EMBALAJE EXTERIOR**

**ETIQUETA EXTERIOR DE ENVASE MULTIPLE CON 30 ENVASES INDIVIDUALES (CON BLUE BOX)**

**1. NOMBRE DEL MEDICAMENTO**

Kovaltry 250 UI polvo y disolvente para solución inyectable

**octocog alfa (factor VIII de la coagulación humano recombinante)**

**2. PRINCIPIO(S) ACTIVO(S)**

Kovaltry contiene 250 UI (100 UI / 1 ml) de octocog alfa una vez reconstituido.

**3. LISTA DE EXCIPIENTES**

Sacarosa, histidina, glicina (E 640), cloruro de sodio, cloruro de calcio dihidrato (E 509), polisorbato 80 (E 433), ácido acético glacial (E 260) y agua para preparaciones inyectables.

**4. FORMA FARMACÉUTICA Y CONTENIDO DEL ENVASE**

polvo y disolvente para solución inyectable

**Envase múltiple con 30 envases individuales, cada uno conteniendo:**

1 vial con polvo, 1 jeringa precargada con agua para preparaciones inyectables, 1 adaptador de vial y 1 equipo para punción venosa.

**5. FORMA Y VÍA(S) DE ADMINISTRACIÓN**

**Para uso intravenoso.** Para una sola dosis de administración.  
Leer el prospecto antes de utilizar este medicamento.

**6. ADVERTENCIA ESPECIAL DE QUE EL MEDICAMENTO DEBE MANTENERSE FUERA DE LA VISTA Y DEL ALCANCE DE LOS NIÑOS**

Mantener fuera de la vista y del alcance de los niños.

**7. OTRA(S) ADVERTENCIA(S) ESPECIAL(ES), SI ES NECESARIO**

**8. FECHA DE CADUCIDAD**

CAD

CAD (Fin del periodo de 12 meses, si se conserva hasta 25°C): .....

**No utilizar después de esta fecha.**

Se puede conservar a temperaturas de hasta 25°C durante un máximo de 12 meses dentro de la fecha de caducidad indicada en la etiqueta. Anotar la nueva fecha de caducidad en la caja.  
Una vez reconstituido, el producto se debe utilizar en un plazo máximo de 3 horas. **No refrigerar una vez se ha reconstituido.**

**9. CONDICIONES ESPECIALES DE CONSERVACIÓN**

**Conservar en nevera.**

No congelar.

Conservar el vial y la jeringa precargada en el embalaje exterior para protegerlos de la luz.

**10. PRECAUCIONES ESPECIALES DE ELIMINACIÓN DEL MEDICAMENTO NO UTILIZADO Y DE LOS MATERIALES DERIVADOS DE SU USO (CUANDO CORRESPONDA)**

Desechar la solución no utilizada.

**11. NOMBRE Y DIRECCIÓN DEL TITULAR DE LA AUTORIZACIÓN DE COMERCIALIZACIÓN**

Bayer AG  
51368 Leverkusen  
Alemania

**12. NÚMERO(S) DE AUTORIZACIÓN DE COMERCIALIZACIÓN**

EU/ 1/15/1076/017 – 30 x (Kovaltry 250 IU - disolvente (2,5 ml); jeringa precargada (3 ml))  
EU/ 1/15/1076/018 – 30 x (Kovaltry 250 IU - disolvente (2,5 ml); jeringa precargada (5 ml))

**13. NÚMERO DE LOTE**

Lote

**14. CONDICIONES GENERALES DE DISPENSACIÓN**

**15. INSTRUCCIONES DE USO**

**16. INFORMACIÓN EN BRAILLE**

Kovaltry 250

**17. IDENTIFICADOR ÚNICO - CÓDIGO DE BARRAS 2D**

Incluido el código de barras 2D que lleva el identificador único.

**18. IDENTIFICADOR ÚNICO - INFORMACIÓN EN CARACTERES VISUALES**

PC

SN

NN



## INFORMACIÓN QUE DEBE FIGURAR EN EL EMBALAJE EXTERIOR

### EMBALAJE INTERIOR DE ENVASE MULTIPLE (SIN BLUE BOX)

#### 1. NOMBRE DEL MEDICAMENTO

Kovaltry 250 UI polvo y disolvente para solución inyectable

**octocog alfa (factor VIII de la coagulación humano recombinante)**

#### 2. PRINCIPIO(S) ACTIVO(S)

Kovaltry contiene 250 UI (100 UI / 1 ml) de octocog alfa una vez reconstituido.

#### 3. LISTA DE EXCIPIENTES

Sacarosa, histidina, glicina (E 640), cloruro de sodio, cloruro de calcio dihidrato (E 509), polisorbato 80 (E 433), ácido acético glacial (E 260) y agua para preparaciones inyectables.

#### 4. FORMA FARMACÉUTICA Y CONTENIDO DEL ENVASE

polvo y disolvente para solución inyectable

**Componente de un envase múltiple, no puede comercializarse por separado.**

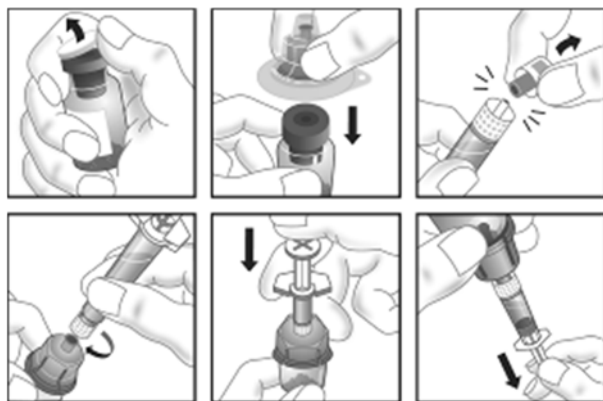
1 vial con polvo, 1 jeringa precargada con agua para preparaciones inyectables, 1 adaptador de vial y 1 equipo para punción venosa.

#### 5. FORMA Y VÍA(S) DE ADMINISTRACIÓN

**Para uso intravenoso.** Para una sola dosis de administración.

Leer el prospecto antes de utilizar este medicamento.

**Para la reconstitución leer el prospecto antes de usar.**



**6. ADVERTENCIA ESPECIAL DE QUE EL MEDICAMENTO DEBE MANTENERSE FUERA DE LA VISTA Y DEL ALCANCE DE LOS NIÑOS**

Mantener fuera de la vista y del alcance de los niños.

**7. OTRA(S) ADVERTENCIA(S) ESPECIAL(ES), SI ES NECESARIO**

**8. FECHA DE CADUCIDAD**

CAD

CAD (Fin del periodo de 12 meses, si se conserva hasta 25°C): .....

**No utilizar después de esta fecha.**

Se puede conservar a temperaturas de hasta 25°C durante un máximo de 12 meses dentro de la fecha de caducidad indicada en la etiqueta. Anotar la nueva fecha de caducidad en la caja.

Una vez reconstituido, el producto se debe utilizar en un plazo máximo de 3 horas. **No refrigerar una vez se ha reconstituido.**

**9. CONDICIONES ESPECIALES DE CONSERVACIÓN**

**Conservar en nevera.** No congelar.

Conservar el vial y la jeringa precargada en el embalaje exterior para protegerlos de la luz.

**10. PRECAUCIONES ESPECIALES DE ELIMINACIÓN DEL MEDICAMENTO NO UTILIZADO Y DE LOS MATERIALES DERIVADOS DE SU USO (CUANDO CORRESPONDA)**

Desechar la solución no utilizada.

**11. NOMBRE Y DIRECCIÓN DEL TITULAR DE LA AUTORIZACIÓN DE COMERCIALIZACIÓN**

Bayer AG  
51368 Leverkusen  
Alemania

**12. NÚMERO(S) DE AUTORIZACIÓN DE COMERCIALIZACIÓN**

EU/ 1/15/1076/017 – 30 x (Kovaltry 250 IU - disolvente (2,5 ml); jeringa precargada (3 ml))  
EU/ 1/15/1076/018 – 30 x (Kovaltry 250 IU - disolvente (2,5 ml); jeringa precargada (5 ml))

**13. NÚMERO DE LOTE**

Lote

**14. CONDICIONES GENERALES DE DISPENSACIÓN**

Medicamento sujeto a prescripción médica.

**15. INSTRUCCIONES DE USO**

**16. INFORMACIÓN EN BRAILLE**

Kovaltry 250

**17. IDENTIFICADOR ÚNICO - CÓDIGO DE BARRAS 2D**

**18. IDENTIFICADOR ÚNICO - INFORMACIÓN EN CARACTERES VISUALES**

**INFORMACIÓN MÍNIMA QUE DEBE INCLUIRSE EN PEQUEÑOS  
ACONDICIONAMIENTOS PRIMARIOS**

**VIAL CON POLVO PARA SOLUCIÓN INYECTABLE**

**1. NOMBRE DEL MEDICAMENTO Y VÍA(S) DE ADMINISTRACIÓN**

Kovaltry 250 UI polvo para solución inyectable

**octocog alfa (factor VIII de la coagulación humano recombinante)**

Vía intravenosa.

**2. FORMA DE ADMINISTRACIÓN**

**3. FECHA DE CADUCIDAD**

EXP

**4. NÚMERO DE LOTE**

Lot

**5. CONTENIDO EN PESO, EN VOLUMEN O EN UNIDADES**

250 UI (octocog alfa) (100 UI/ml una vez reconstituido).

**6. OTROS**

Bayer-Logo

## INFORMACIÓN QUE DEBE FIGURAR EN EL EMBALAJE EXTERIOR

### EMBALAJE EXTERIOR DE ENVASE INDIVIDUAL (CON BLUE BOX)

#### 1. NOMBRE DEL MEDICAMENTO

Kovaltry 500 UI polvo y disolvente para solución inyectable

**octocog alfa (factor VIII de la coagulación humano recombinante)**

#### 2. PRINCIPIO(S) ACTIVO(S)

Kovaltry contiene 500 UI (200 UI / 1 ml) de octocog alfa una vez reconstituido.

#### 3. LISTA DE EXCIPIENTES

Sacarosa, histidina, glicina (E 640), cloruro de sodio, cloruro de calcio dihidrato (E 509), polisorbato 80 (E 433), ácido acético glacial (E 260) y agua para preparaciones inyectables.

#### 4. FORMA FARMACÉUTICA Y CONTENIDO DEL ENVASE

polvo y disolvente para solución inyectable.

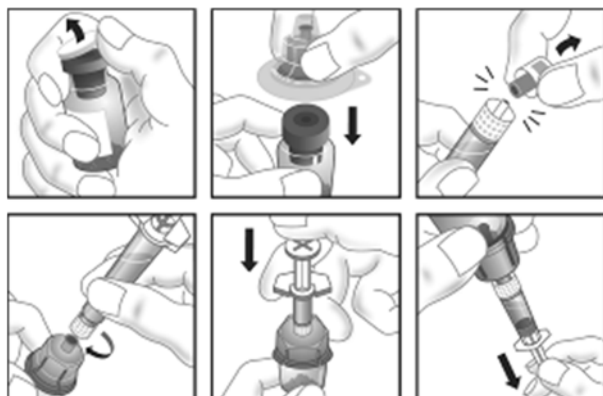
1 vial con polvo, 1 jeringa precargada con agua para preparaciones inyectables, 1 adaptador de vial y 1 equipo para punción venosa.

#### 5. FORMA Y VÍA(S) DE ADMINISTRACIÓN

Vía intravenosa. Para un solo uso.

Leer el prospecto antes de utilizar este medicamento.

Para la reconstitución leer el prospecto antes de utilizar.



**6. ADVERTENCIA ESPECIAL DE QUE EL MEDICAMENTO DEBE MANTENERSE FUERA DE LA VISTA Y DEL ALCANCE DE LOS NIÑOS**

Mantener fuera de la vista y del alcance de los niños.

**7. OTRA(S) ADVERTENCIA(S) ESPECIAL(ES), SI ES NECESARIO**

**8. FECHA DE CADUCIDAD**

CAD

CAD (Fin del periodo de 12 meses, si se conserva hasta 25°C): .....

**No utilizar después de esta fecha.**

Se puede conservar a temperaturas de hasta 25°C durante un máximo de 12 meses dentro de la fecha de caducidad indicada en la etiqueta. Anotar la nueva fecha de caducidad en la caja.

Una vez reconstituido, el producto se debe utilizar en un plazo máximo de 3 horas. **No refrigerar una vez se ha reconstituido.**

**9. CONDICIONES ESPECIALES DE CONSERVACIÓN**

Conservar en nevera. No congelar.

Conservar el vial y la jeringa precargada en el embalaje exterior para protegerlos de la luz.

**10. PRECAUCIONES ESPECIALES DE ELIMINACIÓN DEL MEDICAMENTO NO UTILIZADO Y DE LOS MATERIALES DERIVADOS DE SU USO (CUANDO CORRESPONDA)**

Desechar la solución no utilizada.

**11. NOMBRE Y DIRECCIÓN DEL TITULAR DE LA AUTORIZACIÓN DE COMERCIALIZACIÓN**

Bayer AG  
51368 Leverkusen  
Alemania

**12. NÚMERO(S) DE AUTORIZACIÓN DE COMERCIALIZACIÓN**

EU/ 1/15/1076/004 – 1 x (Kovaltry 500 IU - disolvente (2,5 ml); jeringa precargada (3 ml))

EU/ 1/15/1076/014 – 1 x (Kovaltry 500 IU - disolvente (2,5 ml); jeringa precargada (5 ml))

**13. NÚMERO DE LOTE**

Lote

**14. CONDICIONES GENERALES DE DISPENSACIÓN**

**15. INSTRUCCIONES DE USO**

**16. INFORMACIÓN EN BRAILLE**

Kovaltry 500

**17. IDENTIFICADOR ÚNICO - CÓDIGO DE BARRAS 2D**

Incluido el código de barras 2D que lleva el identificador único.

**18. IDENTIFICADOR ÚNICO - INFORMACIÓN EN CARACTERES VISUALES**

PC  
SN  
NN

**INFORMACIÓN QUE DEBE FIGURAR EN EL EMBALAJE EXTERIOR**

**ETIQUETA EXTERIOR DE ENVASE MULTIPLE CON 30 ENVASES INDIVIDUALES (CON BLUE BOX)**

**1. NOMBRE DEL MEDICAMENTO**

Kovaltry 500 UI polvo y disolvente para solución inyectable

**octocog alfa (factor VIII de la coagulación humano recombinante)**

**2. PRINCIPIO(S) ACTIVO(S)**

Kovaltry contiene 500 UI (200 UI / 1 ml) de octocog alfa una vez reconstituido.

**3. LISTA DE EXCIPIENTES**

Sacarosa, histidina, glicina (E 640), cloruro de sodio, cloruro de calcio dihidrato (E 509), polisorbato 80 (E 433), ácido acético glacial (E 260) y agua para preparaciones inyectables.

**4. FORMA FARMACÉUTICA Y CONTENIDO DEL ENVASE**

polvo y disolvente para solución inyectable

**Envase múltiple con 30 envases individuales, cada uno conteniendo:**

1 vial con polvo, 1 jeringa precargada con agua para preparaciones inyectables, 1 adaptador de vial y 1 equipo para punción venosa.

**5. FORMA Y VÍA(S) DE ADMINISTRACIÓN**

**Para uso intravenoso.** Para una sola dosis de administración.  
Leer el prospecto antes de utilizar este medicamento.

**6. ADVERTENCIA ESPECIAL DE QUE EL MEDICAMENTO DEBE MANTENERSE FUERA DE LA VISTA Y DEL ALCANCE DE LOS NIÑOS**

Mantener fuera de la vista y del alcance de los niños.

**7. OTRA(S) ADVERTENCIA(S) ESPECIAL(ES), SI ES NECESARIO**

**8. FECHA DE CADUCIDAD**

CAD

CAD (Fin del periodo de 12 meses, si se conserva hasta 25°C): .....

**No utilizar después de esta fecha.**



Se puede conservar a temperaturas de hasta 25°C durante un máximo de 12 meses dentro de la fecha de caducidad indicada en la etiqueta. Anotar la nueva fecha de caducidad en la caja.  
Una vez reconstituido, el producto se debe utilizar en un plazo máximo de 3 horas. **No refrigerar una vez se ha reconstituido.**

**9. CONDICIONES ESPECIALES DE CONSERVACIÓN**

**Conservar en nevera.**

No congelar.

Conservar el vial y la jeringa precargada en el embalaje exterior para protegerlos de la luz.

**10. PRECAUCIONES ESPECIALES DE ELIMINACIÓN DEL MEDICAMENTO NO UTILIZADO Y DE LOS MATERIALES DERIVADOS DE SU USO (CUANDO CORRESPONDA)**

Desechar la solución no utilizada.

**11. NOMBRE Y DIRECCIÓN DEL TITULAR DE LA AUTORIZACIÓN DE COMERCIALIZACIÓN**

Bayer AG  
51368 Leverkusen  
Alemania

**12. NÚMERO(S) DE AUTORIZACIÓN DE COMERCIALIZACIÓN**

EU/ 1/15/1076/019 – 30 x (Kovaltry 500 IU - disolvente (2,5 ml); jeringa precargada (3 ml))  
EU/ 1/15/1076/020 – 30 x (Kovaltry 500 IU - disolvente (2,5 ml); jeringa precargada (5 ml))

**13. NÚMERO DE LOTE**

Lote

**14. CONDICIONES GENERALES DE DISPENSACIÓN**

**15. INSTRUCCIONES DE USO**

**16. INFORMACIÓN EN BRAILLE**

Kovaltry 500

**17. IDENTIFICADOR ÚNICO - CÓDIGO DE BARRAS 2D**

Incluido el código de barras 2D que lleva el identificador único.

**18. IDENTIFICADOR ÚNICO - INFORMACIÓN EN CARACTERES VISUALES**

PC  
SN  
NN

## INFORMACIÓN QUE DEBE FIGURAR EN EL EMBALAJE EXTERIOR

### EMBALAJE INTERIOR DE ENVASE MULTIPLE (SIN BLUE BOX)

#### 1. NOMBRE DEL MEDICAMENTO

Kovaltry 500 UI polvo y disolvente para solución inyectable

**octocog alfa (factor VIII de la coagulación humano recombinante)**

#### 2. PRINCIPIO(S) ACTIVO(S)

Kovaltry contiene 500 UI (200 UI / 1 ml) de octocog alfa una vez reconstituido.

#### 3. LISTA DE EXCIPIENTES

Sacarosa, histidina, glicina (E 640), cloruro de sodio, cloruro de calcio dihidrato (E 509), polisorbato 80 (E 433), ácido acético glacial (E 260) y agua para preparaciones inyectables.

#### 4. FORMA FARMACÉUTICA Y CONTENIDO DEL ENVASE

polvo y disolvente para solución inyectable

**Componente de un Envase múltiple, no puede comercializarse por separado.**

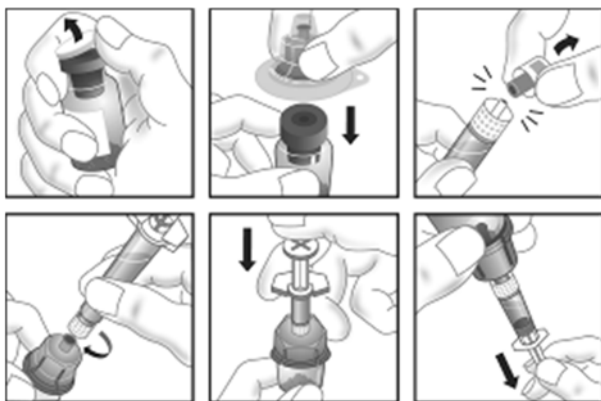
1 vial con polvo, 1 jeringa precargada con agua para preparaciones inyectables, 1 adaptador de vial y 1 equipo para punción venosa.

#### 5. FORMA Y VÍA(S) DE ADMINISTRACIÓN

**Para uso intravenoso.** Para una sola dosis de administración.

Leer el prospecto antes de utilizar este medicamento.

**Para la reconstitución leer el prospecto antes de usar.**



**6. ADVERTENCIA ESPECIAL DE QUE EL MEDICAMENTO DEBE MANTENERSE FUERA DE LA VISTA Y DEL ALCANCE DE LOS NIÑOS**

Mantener fuera de la vista y del alcance de los niños.

**7. OTRA(S) ADVERTENCIA(S) ESPECIAL(ES), SI ES NECESARIO**

**8. FECHA DE CADUCIDAD**

CAD

CAD (Fin del periodo de 12 meses, si se conserva hasta 25°C): .....

**No utilizar después de esta fecha.**

Se puede conservar a temperaturas de hasta 25°C durante un máximo de 12 meses dentro de la fecha de caducidad indicada en la etiqueta. Anotar la nueva fecha de caducidad en la caja.

Una vez reconstituido, el producto se debe utilizar en un plazo máximo de 3 horas. **No refrigerar una vez se ha reconstituido.**

**9. CONDICIONES ESPECIALES DE CONSERVACIÓN**

**Conservar en nevera.** No congelar.

Conservar el vial y la jeringa precargada en el embalaje exterior para protegerlos de la luz.

**10. PRECAUCIONES ESPECIALES DE ELIMINACIÓN DEL MEDICAMENTO NO UTILIZADO Y DE LOS MATERIALES DERIVADOS DE SU USO (CUANDO CORRESPONDA)**

Desechar la solución no utilizada.

**11. NOMBRE Y DIRECCIÓN DEL TITULAR DE LA AUTORIZACIÓN DE COMERCIALIZACIÓN**

Bayer AG  
51368 Leverkusen  
Alemania

**12. NÚMERO(S) DE AUTORIZACIÓN DE COMERCIALIZACIÓN**

EU/ 1/15/1076/019 – 30 x (Kovaltry 500 IU - disolvente (2,5 ml); jeringa precargada (3 ml))  
EU/ 1/15/1076/020 – 30 x (Kovaltry 500 IU - disolvente (2,5 ml); jeringa precargada (5 ml))

**13. NÚMERO DE LOTE**

Lote

**14. CONDICIONES GENERALES DE DISPENSACIÓN**

Medicamento sujeto a prescripción médica.

**15. INSTRUCCIONES DE USO**

**16. INFORMACIÓN EN BRAILLE**

Kovaltry 500

**17. IDENTIFICADOR ÚNICO - CÓDIGO DE BARRAS 2D**

**18. IDENTIFICADOR ÚNICO - INFORMACIÓN EN CARACTERES VISUALES**

**INFORMACIÓN MÍNIMA QUE DEBE INCLUIRSE EN PEQUEÑOS  
ACONDICIONAMIENTOS PRIMARIOS**

**VIAL CON POLVO PARA SOLUCIÓN INYECTABLE**

**1. NOMBRE DEL MEDICAMENTO Y VÍA(S) DE ADMINISTRACIÓN**

Kovaltry 500 UI polvo para solución inyectable

**octocog alfa (factor VIII de la coagulación humano recombinante)**

Vía intravenosa.

**2. FORMA DE ADMINISTRACIÓN**

**3. FECHA DE CADUCIDAD**

EXP

**4. NÚMERO DE LOTE**

Lot

**5. CONTENIDO EN PESO, EN VOLUMEN O EN UNIDADES**

500 UI (octocog alfa) (200 UI/ml una vez reconstituido:).

**6. OTROS**

Bayer-Logo

## INFORMACIÓN QUE DEBE FIGURAR EN EL EMBALAJE EXTERIOR

### EMBALAJE EXTERIOR DE ENVASE INDIVIDUAL (CON BLUE BOX)

#### 1. NOMBRE DEL MEDICAMENTO

Kovaltry 1000 UI polvo y disolvente para solución inyectable

**octocog alfa (factor VIII de la coagulación humano recombinante)**

#### 2. PRINCIPIO(S) ACTIVO(S)

Kovaltry contiene 1000 UI (400 UI / 1 ml) de octocog alfa una vez reconstituido.

#### 3. LISTA DE EXCIPIENTES

Sacarosa, histidina, glicina (E 640), cloruro de sodio, cloruro de calcio dihidrato (E 509), polisorbato 80 (E 433), ácido acético glacial (E 260) y agua para preparaciones inyectables.

#### 4. FORMA FARMACÉUTICA Y CONTENIDO DEL ENVASE

polvo y disolvente para solución inyectable.

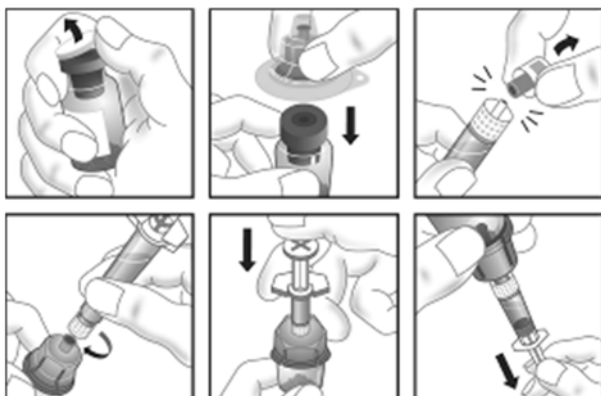
1 vial con polvo, 1 jeringa precargada con agua para preparaciones inyectables, 1 adaptador de vial y 1 equipo para punción venosa.

#### 5. FORMA Y VÍA(S) DE ADMINISTRACIÓN

Vía intravenosa. Para un solo uso.

Leer el prospecto antes de utilizar este medicamento.

Para la reconstitución leer el prospecto antes de utilizar.



**6. ADVERTENCIA ESPECIAL DE QUE EL MEDICAMENTO DEBE MANTENERSE FUERA DE LA VISTA Y DEL ALCANCE DE LOS NIÑOS**

Mantener fuera de la vista y del alcance de los niños.

**7. OTRA(S) ADVERTENCIA(S) ESPECIAL(ES), SI ES NECESARIO**

**8. FECHA DE CADUCIDAD**

CAD

CAD (Fin del periodo de 12 meses, si se conserva hasta 25°C): .....

**No utilizar después de esta fecha.**

Se puede conservar a temperaturas de hasta 25°C durante un máximo de 12 meses dentro de la fecha de caducidad indicada en la etiqueta. Anotar la nueva fecha de caducidad en la caja.

Una vez reconstituido, el producto se debe utilizar en un plazo máximo de 3 horas. **No refrigerar una vez se ha reconstituido.**

**9. CONDICIONES ESPECIALES DE CONSERVACIÓN**

Conservar en nevera. No congelar.

Conservar el vial y la jeringa precargada en el embalaje exterior para protegerlos de la luz.

**10. PRECAUCIONES ESPECIALES DE ELIMINACIÓN DEL MEDICAMENTO NO UTILIZADO Y DE LOS MATERIALES DERIVADOS DE SU USO (CUANDO CORRESPONDA)**

Desechar la solución no utilizada.

**11. NOMBRE Y DIRECCIÓN DEL TITULAR DE LA AUTORIZACIÓN DE COMERCIALIZACIÓN**

Bayer AG  
51368 Leverkusen  
Alemania

**12. NÚMERO(S) DE AUTORIZACIÓN DE COMERCIALIZACIÓN**

EU/ 1/15/1076/006 – 1 x (Kovaltry 1000 IU - disolvente (2,5 ml); jeringa precargada (3 ml))

EU/ 1/15/1076/016 – 1 x (Kovaltry 1000 IU - disolvente (2,5 ml); jeringa precargada (5 ml))

**13. NÚMERO DE LOTE**

Lote



**14. CONDICIONES GENERALES DE DISPENSACIÓN**

**15. INSTRUCCIONES DE USO**

**16. INFORMACIÓN EN BRAILLE**

Kovaltry 1000

**17. IDENTIFICADOR ÚNICO - CÓDIGO DE BARRAS 2D**

Incluido el código de barras 2D que lleva el identificador único.

**18. IDENTIFICADOR ÚNICO - INFORMACIÓN EN CARACTERES VISUALES**

PC  
SN  
NN

**INFORMACIÓN QUE DEBE FIGURAR EN EL EMBALAJE EXTERIOR**

**ETIQUETA EXTERIOR DE ENVASE MULTIPLE CON 30 ENVASES INDIVIDUALES (CON BLUE BOX)**

**1. NOMBRE DEL MEDICAMENTO**

Kovaltry 1000 UI polvo y disolvente para solución inyectable

**octocog alfa (factor VIII de la coagulación humano recombinante)**

**2. PRINCIPIO(S) ACTIVO(S)**

Kovaltry contiene 1000 UI (400 UI / 1 ml) de octocog alfa una vez reconstituido.

**3. LISTA DE EXCIPIENTES**

Sacarosa, histidina, glicina (E 640), cloruro de sodio, cloruro de calcio dihidrato (E 509), polisorbato 80 (E 433), ácido acético glacial (E 260) y agua para preparaciones inyectables.

**4. FORMA FARMACÉUTICA Y CONTENIDO DEL ENVASE**

polvo y disolvente para solución inyectable

**Envase múltiple con 30 envases individuales, cada uno conteniendo:**

1 vial con polvo, 1 jeringa precargada con agua para preparaciones inyectables, 1 adaptador de vial y 1 equipo para punción venosa.

**5. FORMA Y VÍA(S) DE ADMINISTRACIÓN**

**Para uso intravenoso.** Para una sola dosis de administración.  
Leer el prospecto antes de utilizar este medicamento.

**6. ADVERTENCIA ESPECIAL DE QUE EL MEDICAMENTO DEBE MANTENERSE FUERA DE LA VISTA Y DEL ALCANCE DE LOS NIÑOS**

Mantener fuera de la vista y del alcance de los niños.

**7. OTRA(S) ADVERTENCIA(S) ESPECIAL(ES), SI ES NECESARIO**

**8. FECHA DE CADUCIDAD**

CAD

CAD (Fin del periodo de 12 meses, si se conserva hasta 25°C): .....

**No utilizar después de esta fecha.**

Se puede conservar a temperaturas de hasta 25°C durante un máximo de 12 meses dentro de la fecha de caducidad indicada en la etiqueta. Anotar la nueva fecha de caducidad en la caja.  
Una vez reconstituido, el producto se debe utilizar en un plazo máximo de 3 horas. **No refrigerar una vez se ha reconstituido.**

**9. CONDICIONES ESPECIALES DE CONSERVACIÓN**

**Conservar en nevera.**

No congelar.

Conservar el vial y la jeringa precargada en el embalaje exterior para protegerlos de la luz.

**10. PRECAUCIONES ESPECIALES DE ELIMINACIÓN DEL MEDICAMENTO NO UTILIZADO Y DE LOS MATERIALES DERIVADOS DE SU USO (CUANDO CORRESPONDA)**

Desechar la solución no utilizada.

**11. NOMBRE Y DIRECCIÓN DEL TITULAR DE LA AUTORIZACIÓN DE COMERCIALIZACIÓN**

Bayer AG  
51368 Leverkusen  
Alemania

**12. NÚMERO(S) DE AUTORIZACIÓN DE COMERCIALIZACIÓN**

EU/ 1/15/1076/021 – 30 x (Kovaltry 1000 IU - disolvente (2,5 ml); jeringa precargada (3 ml))  
EU/ 1/15/1076/022 – 30 x (Kovaltry 1000 IU - disolvente (2,5 ml); jeringa precargada (5 ml))

**13. NÚMERO DE LOTE**

Lote

**14. CONDICIONES GENERALES DE DISPENSACIÓN**

**15. INSTRUCCIONES DE USO**

**16. INFORMACIÓN EN BRAILLE**

Kovaltry 1000

**17. IDENTIFICADOR ÚNICO - CÓDIGO DE BARRAS 2D**

Incluido el código de barras 2D que lleva el identificador único.

**18. IDENTIFICADOR ÚNICO - INFORMACIÓN EN CARACTERES VISUALES**

PC  
SN  
NN

## INFORMACIÓN QUE DEBE FIGURAR EN EL EMBALAJE EXTERIOR

### EMBALAJE INTERIOR DE ENVASE MULTIPLE (SIN BLUE BOX)

#### 1. NOMBRE DEL MEDICAMENTO

Kovaltry 1000 UI polvo y disolvente para solución inyectable

**octocog alfa (factor VIII de la coagulación humano recombinante)**

#### 2. PRINCIPIO(S) ACTIVO(S)

Kovaltry contiene 1000 UI (400 UI / 1 ml) de octocog alfa una vez reconstituido.

#### 3. LISTA DE EXCIPIENTES

Sacarosa, histidina, glicina (E 640), cloruro de sodio, cloruro de calcio dihidrato (E 509), polisorbato 80 (E 433), ácido acético glacial (E 260) y agua para preparaciones inyectables.

#### 4. FORMA FARMACÉUTICA Y CONTENIDO DEL ENVASE

polvo y disolvente para solución inyectable

**Componente de un envase múltiple, no puede comercializarse por separado.**

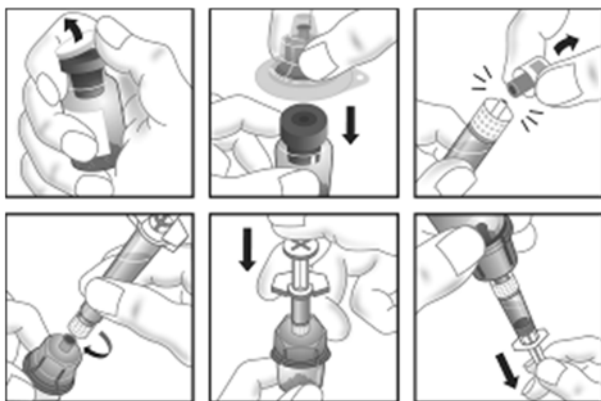
1 vial con polvo, 1 jeringa precargada con agua para preparaciones inyectables, 1 adaptador de vial y 1 equipo para punción venosa.

#### 5. FORMA Y VÍA(S) DE ADMINISTRACIÓN

**Para uso intravenoso.** Para una sola dosis de administración.

Leer el prospecto antes de utilizar este medicamento.

**Para la reconstitución leer el prospecto antes de usar.**



**6. ADVERTENCIA ESPECIAL DE QUE EL MEDICAMENTO DEBE MANTENERSE FUERA DE LA VISTA Y DEL ALCANCE DE LOS NIÑOS**

Mantener fuera de la vista y del alcance de los niños.

**7. OTRA(S) ADVERTENCIA(S) ESPECIAL(ES), SI ES NECESARIO**

**8. FECHA DE CADUCIDAD**

CAD

CAD (Fin del periodo de 12 meses, si se conserva hasta 25°C): .....

**No utilizar después de esta fecha.**

Se puede conservar a temperaturas de hasta 25°C durante un máximo de 12 meses dentro de la fecha de caducidad indicada en la etiqueta. Anotar la nueva fecha de caducidad en la caja.

Una vez reconstituido, el producto se debe utilizar en un plazo máximo de 3 horas. **No refrigerar una vez se ha reconstituido.**

**9. CONDICIONES ESPECIALES DE CONSERVACIÓN**

**Conservar en nevera.** No congelar.

Conservar el vial y la jeringa precargada en el embalaje exterior para protegerlos de la luz.

**10. PRECAUCIONES ESPECIALES DE ELIMINACIÓN DEL MEDICAMENTO NO UTILIZADO Y DE LOS MATERIALES DERIVADOS DE SU USO (CUANDO CORRESPONDA)**

Desechar la solución no utilizada.

**11. NOMBRE Y DIRECCIÓN DEL TITULAR DE LA AUTORIZACIÓN DE COMERCIALIZACIÓN**

Bayer AG  
51368 Leverkusen  
Alemania

**12. NÚMERO(S) DE AUTORIZACIÓN DE COMERCIALIZACIÓN**

EU/ 1/15/1076/021 – 30 x (Kovaltry 1000 IU - disolvente (2,5 ml); jeringa precargada (3 ml))

EU/ 1/15/1076/022 – 30 x (Kovaltry 1000 IU - disolvente (2,5 ml); jeringa precargada (5 ml))

**13. NÚMERO DE LOTE**

Lote

**14. CONDICIONES GENERALES DE DISPENSACIÓN**

Medicamento sujeto a prescripción médica.

**15. INSTRUCCIONES DE USO**

**16. INFORMACIÓN EN BRAILLE**

Kovaltry 1000

**17. IDENTIFICADOR ÚNICO - CÓDIGO DE BARRAS 2D**

**18. IDENTIFICADOR ÚNICO - INFORMACIÓN EN CARACTERES VISUALES**

**INFORMACIÓN MÍNIMA QUE DEBE INCLUIRSE EN PEQUEÑOS  
ACONDICIONAMIENTOS PRIMARIOS**

**VIAL CON POLVO PARA SOLUCIÓN INYECTABLE**

**1. NOMBRE DEL MEDICAMENTO Y VÍA(S) DE ADMINISTRACIÓN**

Kovaltry 1000 UI polvo para solución inyectable

**octocog alfa (factor VIII de la coagulación humano recombinante)**

Vía intravenosa.

**2. FORMA DE ADMINISTRACIÓN**

**3. FECHA DE CADUCIDAD**

EXP

**4. NÚMERO DE LOTE**

Lot

**5. CONTENIDO EN PESO, EN VOLUMEN O EN UNIDADES**

1000 UI (octocog alfa) (400 UI/ml una vez reconstituido).

**6. OTROS**

Bayer-Logo



## INFORMACIÓN QUE DEBE FIGURAR EN EL EMBALAJE EXTERIOR

### EMBALAJE EXTERIOR DE UN ENVASE INDIVIDUAL (CON BLUE BOX)

#### 1. NOMBRE DEL MEDICAMENTO

Kovaltry 2000 UI polvo y disolvente para solución inyectable

**octocog alfa (factor VIII de la coagulación humano recombinante)**

#### 2. PRINCIPIO(S) ACTIVO(S)

Kovaltry contiene 2000 UI (400 UI / 1 ml) de octocog alfa una vez reconstituido.

#### 3. LISTA DE EXCIPIENTES

Sacarosa, histidina, glicina (E 640), cloruro de sodio, cloruro de calcio dihidrato (E 509), polisorbato 80 (E 433), ácido acético glacial (E 260) y agua para preparaciones inyectables.

#### 4. FORMA FARMACÉUTICA Y CONTENIDO DEL ENVASE

polvo y disolvente para solución inyectable.

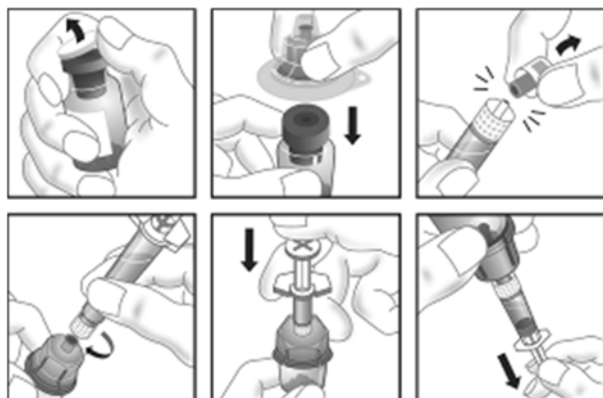
1 vial con polvo, 1 jeringa precargada con agua para preparaciones inyectables, 1 adaptador de vial y 1 equipo para punción venosa.

#### 5. FORMA Y VÍA(S) DE ADMINISTRACIÓN

Vía intravenosa. Para un solo uso.

Leer el prospecto antes de utilizar este medicamento.

Para la reconstitución leer el prospecto antes de utilizar.



**6. ADVERTENCIA ESPECIAL DE QUE EL MEDICAMENTO DEBE MANTENERSE FUERA DE LA VISTA Y DEL ALCANCE DE LOS NIÑOS**

Mantener fuera de la vista y del alcance de los niños.

**7. OTRA(S) ADVERTENCIA(S) ESPECIAL(ES), SI ES NECESARIO**

**8. FECHA DE CADUCIDAD**

CAD

CAD (Fin del periodo de 12 meses, si se conserva hasta 25°C): .....

**No utilizar después de esta fecha.**

Se puede conservar a temperaturas de hasta 25°C durante un máximo de 12 meses dentro de la fecha de caducidad indicada en la etiqueta. Anotar la nueva fecha de caducidad en la caja.

Una vez reconstituido, el producto se debe utilizar en un plazo máximo de 3 horas. **No refrigerar una vez se ha reconstituido.**

**9. CONDICIONES ESPECIALES DE CONSERVACIÓN**

Conservar en nevera. No congelar.

Conservar el vial y la jeringa precargada en el embalaje exterior para protegerlos de la luz.

**10. PRECAUCIONES ESPECIALES DE ELIMINACIÓN DEL MEDICAMENTO NO UTILIZADO Y DE LOS MATERIALES DERIVADOS DE SU USO (CUANDO CORRESPONDA)**

Desechar la solución no utilizada.

**11. NOMBRE Y DIRECCIÓN DEL TITULAR DE LA AUTORIZACIÓN DE COMERCIALIZACIÓN**

Bayer AG  
51368 Leverkusen  
Alemania

**12. NÚMERO(S) DE AUTORIZACIÓN DE COMERCIALIZACIÓN**

EU/ 1/15/1076/008 – 1 x (Kovaltry 2000 IU - disolvente (5 ml); jeringa precargada (5 ml))

**13. NÚMERO DE LOTE**

Lote

**14. CONDICIONES GENERALES DE DISPENSACIÓN**

**15. INSTRUCCIONES DE USO**

**16. INFORMACIÓN EN BRAILLE**

Kovaltry 2000

**17. IDENTIFICADOR ÚNICO - CÓDIGO DE BARRAS 2D**

Incluido el código de barras 2D que lleva el identificador único.

**18. IDENTIFICADOR ÚNICO - INFORMACIÓN EN CARACTERES VISUALES**

PC  
SN  
NN

**INFORMACIÓN QUE DEBE FIGURAR EN EL EMBALAJE EXTERIOR**

**ETIQUETA EXTERIOR DE ENVASE MULTIPLE CON 30 ENVASES INDIVIDUALES  
(CON BLUE BOX)**

**1. NOMBRE DEL MEDICAMENTO**

Kovaltry 2000 UI polvo y disolvente para solución inyectable

**octocog alfa (factor VIII de la coagulación humano recombinante)**

**2. PRINCIPIO(S) ACTIVO(S)**

Kovaltry contiene 2000 UI (400 UI / 1 ml) de octocog alfa una vez reconstituido.

**3. LISTA DE EXCIPIENTES**

Sacarosa, histidina, glicina (E 640), cloruro de sodio, cloruro de calcio dihidrato (E 509), polisorbato 80 (E 433), ácido acético glacial (E 260) y agua para preparaciones inyectables.

**4. FORMA FARMACÉUTICA Y CONTENIDO DEL ENVASE**

polvo y disolvente para solución inyectable

**Envase múltiple con 30 envases individuales, cada uno conteniendo:**

1 vial con polvo, 1 jeringa precargada con agua para preparaciones inyectables, 1 adaptador de vial y 1 equipo para punción venosa.

**5. FORMA Y VÍA(S) DE ADMINISTRACIÓN**

**Para uso intravenoso.** Para una sola dosis de administración.  
Leer el prospecto antes de utilizar este medicamento.

**6. ADVERTENCIA ESPECIAL DE QUE EL MEDICAMENTO DEBE MANTENERSE FUERA DE LA VISTA Y DEL ALCANCE DE LOS NIÑOS**

Mantener fuera de la vista y del alcance de los niños.

**7. OTRA(S) ADVERTENCIA(S) ESPECIAL(ES), SI ES NECESARIO**

**8. FECHA DE CADUCIDAD**

CAD

CAD (Fin del periodo de 12 meses, si se conserva hasta 25°C): .....

**No utilizar después de esta fecha.**

Se puede conservar a temperaturas de hasta 25°C durante un máximo de 12 meses dentro de la fecha de caducidad indicada en la etiqueta. Anotar la nueva fecha de caducidad en la caja.  
Una vez reconstituido, el producto se debe utilizar en un plazo máximo de 3 horas. **No refrigerar una vez se ha reconstituido.**

**9. CONDICIONES ESPECIALES DE CONSERVACIÓN**

**Conservar en nevera.**

No congelar.

Conservar el vial y la jeringa precargada en el embalaje exterior para protegerlos de la luz.

**10. PRECAUCIONES ESPECIALES DE ELIMINACIÓN DEL MEDICAMENTO NO UTILIZADO Y DE LOS MATERIALES DERIVADOS DE SU USO (CUANDO CORRESPONDA)**

Desechar la solución no utilizada.

**11. NOMBRE Y DIRECCIÓN DEL TITULAR DE LA AUTORIZACIÓN DE COMERCIALIZACIÓN**

Bayer AG  
51368 Leverkusen  
Alemania

**12. NÚMERO(S) DE AUTORIZACIÓN DE COMERCIALIZACIÓN**

EU/ 1/15/1076/023 – 30 x (Kovaltry 2000 IU - disolvente (5 ml); jeringa precargada (5 ml))

**13. NÚMERO DE LOTE**

Lote

**14. CONDICIONES GENERALES DE DISPENSACIÓN**

**15. INSTRUCCIONES DE USO**

**16. INFORMACIÓN EN BRAILLE**

Kovaltry 2000

**17. IDENTIFICADOR ÚNICO - CÓDIGO DE BARRAS 2D**

Incluido el código de barras 2D que lleva el identificador único.

**18. IDENTIFICADOR ÚNICO - INFORMACIÓN EN CARACTERES VISUALES**

PC  
SN  
NN

## INFORMACIÓN QUE DEBE FIGURAR EN EL EMBALAJE EXTERIOR

### EMBALAJE INTERIOR DE ENVASE MULTIPLE (SIN BLUE BOX)

#### 1. NOMBRE DEL MEDICAMENTO

Kovaltry 2000 UI polvo y disolvente para solución inyectable

**octocog alfa (factor VIII de la coagulación humano recombinante)**

#### 2. PRINCIPIO(S) ACTIVO(S)

Kovaltry contiene 2000 UI (400 UI / 1 ml) de octocog alfa una vez reconstituido.

#### 3. LISTA DE EXCIPIENTES

Sacarosa, histidina, glicina (E 640), cloruro de sodio, cloruro de calcio dihidrato (E 509), polisorbato 80 (E 433), ácido acético glacial (E 260) y agua para preparaciones inyectables.

#### 4. FORMA FARMACÉUTICA Y CONTENIDO DEL ENVASE

polvo y disolvente para solución inyectable

**Componente de un envase múltiple, no puede comercializarse por separado.**

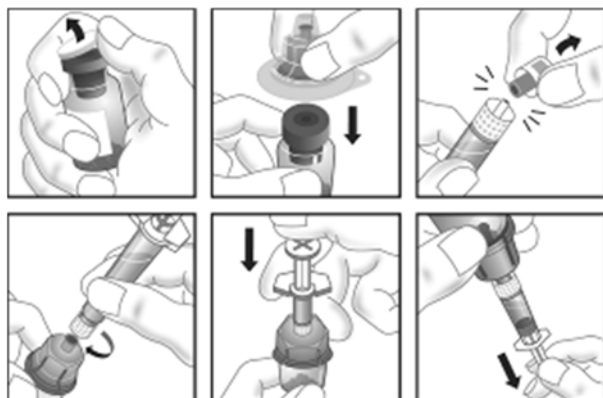
1 vial con polvo, 1 jeringa precargada con agua para preparaciones inyectables, 1 adaptador de vial y 1 equipo para punción venosa.

#### 5. FORMA Y VÍA(S) DE ADMINISTRACIÓN

**Para uso intravenoso.** Para una sola dosis de administración.

Leer el prospecto antes de utilizar este medicamento.

**Para la reconstitución leer el prospecto antes de usar.**



**6. ADVERTENCIA ESPECIAL DE QUE EL MEDICAMENTO DEBE MANTENERSE FUERA DE LA VISTA Y DEL ALCANCE DE LOS NIÑOS**

Mantener fuera de la vista y del alcance de los niños.

**7. OTRA(S) ADVERTENCIA(S) ESPECIAL(ES), SI ES NECESARIO**

**8. FECHA DE CADUCIDAD**

CAD

CAD (Fin del periodo de 12 meses, si se conserva hasta 25°C): .....

**No utilizar después de esta fecha.**

Se puede conservar a temperaturas de hasta 25°C durante un máximo de 12 meses dentro de la fecha de caducidad indicada en la etiqueta. Anotar la nueva fecha de caducidad en la caja.

Una vez reconstituido, el producto se debe utilizar en un plazo máximo de 3 horas. **No refrigerar una vez se ha reconstituido.**

**9. CONDICIONES ESPECIALES DE CONSERVACIÓN**

**Conservar en nevera.** No congelar.

Conservar el vial y la jeringa precargada en el embalaje exterior para protegerlos de la luz.

**10. PRECAUCIONES ESPECIALES DE ELIMINACIÓN DEL MEDICAMENTO NO UTILIZADO Y DE LOS MATERIALES DERIVADOS DE SU USO (CUANDO CORRESPONDA)**

Desechar la solución no utilizada.

**11. NOMBRE Y DIRECCIÓN DEL TITULAR DE LA AUTORIZACIÓN DE COMERCIALIZACIÓN**

Bayer AG  
51368 Leverkusen  
Alemania

**12. NÚMERO(S) DE AUTORIZACIÓN DE COMERCIALIZACIÓN**

EU/ 1/15/1076/023 – 30 x (Kovaltry 2000 IU - disolvente (5 ml); jeringa precargada (5 ml))

**13. NÚMERO DE LOTE**

Lote



**14. CONDICIONES GENERALES DE DISPENSACIÓN**

Medicamento sujeto a prescripción médica.

**15. INSTRUCCIONES DE USO**

**16. INFORMACIÓN EN BRAILLE**

Kovaltry 2000

**17. IDENTIFICADOR ÚNICO - CÓDIGO DE BARRAS 2D**

**18. IDENTIFICADOR ÚNICO - INFORMACIÓN EN CARACTERES VISUALES**

**INFORMACIÓN MÍNIMA QUE DEBE INCLUIRSE EN PEQUEÑOS  
ACONDICIONAMIENTOS PRIMARIOS**

**VIAL CON POLVO PARA SOLUCIÓN INYECTABLE**

**1. NOMBRE DEL MEDICAMENTO Y VÍA(S) DE ADMINISTRACIÓN**

Kovaltry 2000 UI polvo para solución inyectable

**octocog alfa (factor VIII de la coagulación humano recombinante)**

Vía intravenosa.

**2. FORMA DE ADMINISTRACIÓN**

**3. FECHA DE CADUCIDAD**

EXP

**4. NÚMERO DE LOTE**

Lot

**5. CONTENIDO EN PESO, EN VOLUMEN O EN UNIDADES**

2000 UI (octocog alfa) (400 UI/ml una vez reconstituido).

**6. OTROS**

Bayer-Logo

## INFORMACIÓN QUE DEBE FIGURAR EN EL EMBALAJE EXTERIOR

### EMBALAJE EXTERIOR DE UN ENVASE INDIVIDUAL (CON BLUE BOX)

#### 1. NOMBRE DEL MEDICAMENTO

Kovaltry 3000 UI polvo y disolvente para solución inyectable

**octocog alfa (factor VIII de la coagulación humano recombinante)**

#### 2. PRINCIPIO(S) ACTIVO(S)

Kovaltry contiene 3000 UI (600 UI / 1 ml) de octocog alfa una vez reconstituido.

#### 3. LISTA DE EXCIPIENTES

Sacarosa, histidina, glicina (E 640), cloruro de sodio, cloruro de calcio dihidrato (E 509), polisorbato 80 (E 433), ácido acético glacial (E 260) y agua para preparaciones inyectables.

#### 4. FORMA FARMACÉUTICA Y CONTENIDO DEL ENVASE

polvo y disolvente para solución inyectable.

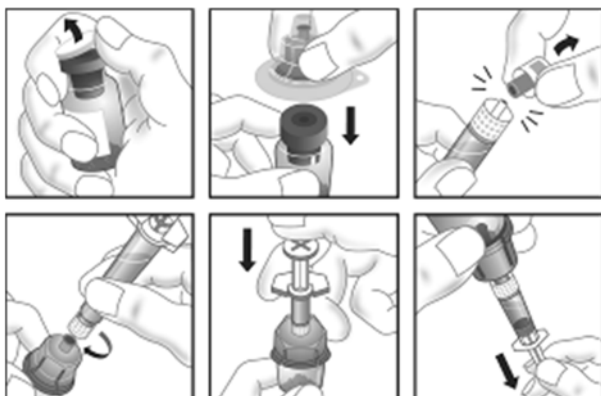
1 vial con polvo, 1 jeringa precargada con agua para preparaciones inyectables, 1 adaptador de vial y 1 equipo para punción venosa.

#### 5. FORMA Y VÍA(S) DE ADMINISTRACIÓN

Vía intravenosa. Para un solo uso.

Leer el prospecto antes de utilizar este medicamento.

Para la reconstitución leer el prospecto antes de utilizar.



**6. ADVERTENCIA ESPECIAL DE QUE EL MEDICAMENTO DEBE MANTENERSE FUERA DE LA VISTA Y DEL ALCANCE DE LOS NIÑOS**

Mantener fuera de la vista y del alcance de los niños.

**7. OTRA(S) ADVERTENCIA(S) ESPECIAL(ES), SI ES NECESARIO**

**8. FECHA DE CADUCIDAD**

CAD

CAD (Fin del periodo de 12 meses, si se conserva hasta 25°C): .....

**No utilizar después de esta fecha.**

Se puede conservar a temperaturas de hasta 25°C durante un máximo de 12 meses dentro de la fecha de caducidad indicada en la etiqueta. Anotar la nueva fecha de caducidad en la caja.

Una vez reconstituido, el producto se debe utilizar en un plazo máximo de 3 horas. **No refrigerar una vez se ha reconstituido.**

**9. CONDICIONES ESPECIALES DE CONSERVACIÓN**

Conservar en nevera. No congelar.

Conservar el vial y la jeringa precargada en el embalaje exterior para protegerlos de la luz.

**10. PRECAUCIONES ESPECIALES DE ELIMINACIÓN DEL MEDICAMENTO NO UTILIZADO Y DE LOS MATERIALES DERIVADOS DE SU USO (CUANDO CORRESPONDA)**

Desechar la solución no utilizada.

**11. NOMBRE Y DIRECCIÓN DEL TITULAR DE LA AUTORIZACIÓN DE COMERCIALIZACIÓN**

Bayer AG  
51368 Leverkusen  
Alemania

**12. NÚMERO(S) DE AUTORIZACIÓN DE COMERCIALIZACIÓN**

EU/ 1/15/1076/010 – 1 x (Kovaltry 3000 IU - disolvente (5 ml); jeringa precargada (5 ml))

**13. NÚMERO DE LOTE**

Lote

**14. CONDICIONES GENERALES DE DISPENSACIÓN**

**15. INSTRUCCIONES DE USO**

**16. INFORMACIÓN EN BRAILLE**

Kovaltry 3000

**17. IDENTIFICADOR ÚNICO - CÓDIGO DE BARRAS 2D**

Incluido el código de barras 2D que lleva el identificador único.

**18. IDENTIFICADOR ÚNICO - INFORMACIÓN EN CARACTERES VISUALES**

PC  
SN  
NN

**INFORMACIÓN QUE DEBE FIGURAR EN EL EMBALAJE EXTERIOR**

**ETIQUETA EXTERIOR DE ENVASE MULTIPLE CON 30 ENVASES INDIVIDUALES  
(CON BLUE BOX)**

**1. NOMBRE DEL MEDICAMENTO**

Kovaltry 3000 UI polvo y disolvente para solución inyectable

**octocog alfa (factor VIII de la coagulación humano recombinante)**

**2. PRINCIPIO(S) ACTIVO(S)**

Kovaltry contiene 3000 UI (600 UI / 1 ml) de octocog alfa una vez reconstituido.

**3. LISTA DE EXCIPIENTES**

Sacarosa, histidina, glicina (E 640), cloruro de sodio, cloruro de calcio dihidrato (E 509), polisorbato 80 (E 433), ácido acético glacial (E 260) y agua para preparaciones inyectables.

**4. FORMA FARMACÉUTICA Y CONTENIDO DEL ENVASE**

polvo y disolvente para solución inyectable

**Envase múltiple con 30 envases individuales, cada uno conteniendo:**

1 vial con polvo, 1 jeringa precargada con agua para preparaciones inyectables, 1 adaptador de vial y 1 equipo para punción venosa.

**5. FORMA Y VÍA(S) DE ADMINISTRACIÓN**

**Para uso intravenoso.** Para una sola dosis de administración.  
Leer el prospecto antes de utilizar este medicamento.

**6. ADVERTENCIA ESPECIAL DE QUE EL MEDICAMENTO DEBE MANTENERSE FUERA DE LA VISTA Y DEL ALCANCE DE LOS NIÑOS**

Mantener fuera de la vista y del alcance de los niños.

**7. OTRA(S) ADVERTENCIA(S) ESPECIAL(ES), SI ES NECESARIO**

**8. FECHA DE CADUCIDAD**

CAD

CAD (Fin del periodo de 12 meses, si se conserva hasta 25°C): .....

**No utilizar después de esta fecha.**

Se puede conservar a temperaturas de hasta 25°C durante un máximo de 12 meses dentro de la fecha de caducidad indicada en la etiqueta. Anotar la nueva fecha de caducidad en la caja.  
Una vez reconstituido, el producto se debe utilizar en un plazo máximo de 3 horas. **No refrigerar una vez se ha reconstituido.**

**9. CONDICIONES ESPECIALES DE CONSERVACIÓN**

**Conservar en nevera.**

No congelar.

Conservar el vial y la jeringa precargada en el embalaje exterior para protegerlos de la luz.

**10. PRECAUCIONES ESPECIALES DE ELIMINACIÓN DEL MEDICAMENTO NO UTILIZADO Y DE LOS MATERIALES DERIVADOS DE SU USO (CUANDO CORRESPONDA)**

Desechar la solución no utilizada.

**11. NOMBRE Y DIRECCIÓN DEL TITULAR DE LA AUTORIZACIÓN DE COMERCIALIZACIÓN**

Bayer AG  
51368 Leverkusen  
Alemania

**12. NÚMERO(S) DE AUTORIZACIÓN DE COMERCIALIZACIÓN**

EU/ 1/15/1076/024 – 30 x (Kovaltry 3000 IU - disolvente (5 ml); jeringa precargada (5 ml))

**13. NÚMERO DE LOTE**

Lote

**14. CONDICIONES GENERALES DE DISPENSACIÓN**

**15. INSTRUCCIONES DE USO**

**16. INFORMACIÓN EN BRAILLE**

Kovaltry 3000

**17. IDENTIFICADOR ÚNICO - CÓDIGO DE BARRAS 2D**

Incluido el código de barras 2D que lleva el identificador único.

**18. IDENTIFICADOR ÚNICO - INFORMACIÓN EN CARACTERES VISUALES**

PC  
SN  
NN



## INFORMACIÓN QUE DEBE FIGURAR EN EL EMBALAJE EXTERIOR

### EMBALAJE INTERIOR DE ENVASE MULTIPLE (SIN BLUE BOX)

#### 1. NOMBRE DEL MEDICAMENTO

Kovaltry 3000 UI polvo y disolvente para solución inyectable

**octocog alfa (factor VIII de la coagulación humano recombinante)**

#### 2. PRINCIPIO(S) ACTIVO(S)

Kovaltry contiene 3000 UI (600 UI / 1 ml) de octocog alfa una vez reconstituido.

#### 3. LISTA DE EXCIPIENTES

Sacarosa, histidina, glicina (E 640), cloruro de sodio, cloruro de calcio dihidrato (E 509), polisorbato 80 (E 433), ácido acético glacial (E 260) y agua para preparaciones inyectables.

#### 4. FORMA FARMACÉUTICA Y CONTENIDO DEL ENVASE

polvo y disolvente para solución inyectable

**Componente de un envase múltiple, no puede comercializarse por separado.**

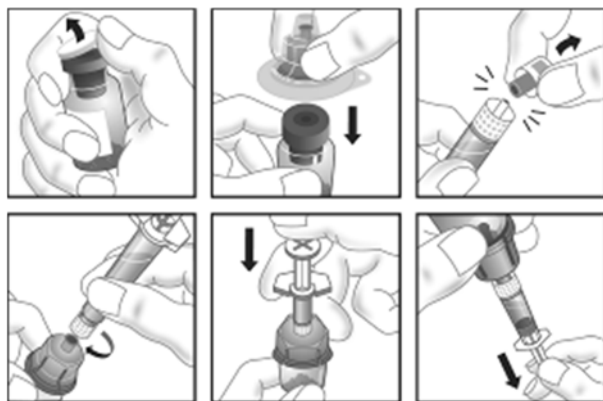
1 vial con polvo, 1 jeringa precargada con agua para preparaciones inyectables, 1 adaptador de vial y 1 equipo para punción venosa.

#### 5. FORMA Y VÍA(S) DE ADMINISTRACIÓN

**Para uso intravenoso.** Para una sola dosis de administración.

Leer el prospecto antes de utilizar este medicamento.

**Para la reconstitución leer el prospecto antes de usar.**



**6. ADVERTENCIA ESPECIAL DE QUE EL MEDICAMENTO DEBE MANTENERSE FUERA DE LA VISTA Y DEL ALCANCE DE LOS NIÑOS**

Mantener fuera de la vista y del alcance de los niños.

**7. OTRA(S) ADVERTENCIA(S) ESPECIAL(ES), SI ES NECESARIO**

**8. FECHA DE CADUCIDAD**

CAD

CAD (Fin del periodo de 12 meses, si se conserva hasta 25°C): .....

**No utilizar después de esta fecha.**

Se puede conservar a temperaturas de hasta 25°C durante un máximo de 12 meses dentro de la fecha de caducidad indicada en la etiqueta. Anotar la nueva fecha de caducidad en la caja.

Una vez reconstituido, el producto se debe utilizar en un plazo máximo de 3 horas. **No refrigerar una vez se ha reconstituido.**

**9. CONDICIONES ESPECIALES DE CONSERVACIÓN**

**Conservar en nevera.** No congelar.

Conservar el vial y la jeringa precargada en el embalaje exterior para protegerlos de la luz.

**10. PRECAUCIONES ESPECIALES DE ELIMINACIÓN DEL MEDICAMENTO NO UTILIZADO Y DE LOS MATERIALES DERIVADOS DE SU USO (CUANDO CORRESPONDA)**

Desechar la solución no utilizada.

**11. NOMBRE Y DIRECCIÓN DEL TITULAR DE LA AUTORIZACIÓN DE COMERCIALIZACIÓN**

Bayer AG  
51368 Leverkusen  
Alemania

**12. NÚMERO(S) DE AUTORIZACIÓN DE COMERCIALIZACIÓN**

EU/ 1/15/1076/024 – 30 x (Kovaltry 3000 IU - disolvente (5 ml); jeringa precargada (5 ml))

**13. NÚMERO DE LOTE**

Lote

**14. CONDICIONES GENERALES DE DISPENSACIÓN**

Medicamento sujeto a prescripción médica.

**15. INSTRUCCIONES DE USO**

**16. INFORMACIÓN EN BRAILLE**

Kovaltry 3000

**17. IDENTIFICADOR ÚNICO - CÓDIGO DE BARRAS 2D**

**18. IDENTIFICADOR ÚNICO - INFORMACIÓN EN CARACTERES VISUALES**

**INFORMACIÓN MÍNIMA QUE DEBE INCLUIRSE EN PEQUEÑOS  
ACONDICIONAMIENTOS PRIMARIOS**

**VIAL CON POLVO PARA SOLUCIÓN INYECTABLE**

**1. NOMBRE DEL MEDICAMENTO Y VÍA(S) DE ADMINISTRACIÓN**

Kovaltry 3000 UI polvo para solución inyectable

**octocog alfa (factor VIII de la coagulación humano recombinante)**

Vía intravenosa.

**2. FORMA DE ADMINISTRACIÓN**

**3. FECHA DE CADUCIDAD**

EXP

**4. NÚMERO DE LOTE**

Lot

**5. CONTENIDO EN PESO, EN VOLUMEN O EN UNIDADES**

3000 UI (octocog alfa) (600 UI/ml una vez reconstituido).

**6. OTROS**

Bayer-Logo

**INFORMACIÓN MÍNIMA QUE DEBE INCLUIRSE EN PEQUEÑOS  
ACONDICIONAMIENTOS PRIMARIOS**

**JERINGA PRECARGADA CON AGUA PARA PREPARACIONES INYECTABLES**

**1. NOMBRE DEL MEDICAMENTO Y VÍA(S) DE ADMINISTRACIÓN**

agua para preparaciones inyectables

**2. FORMA DE ADMINISTRACIÓN**

**3. FECHA DE CADUCIDAD**

EXP

**4. NÚMERO DE LOTE**

Lot

**5. CONTENIDO EN PESO, EN VOLUMEN O EN UNIDADES**

2,5 ml [para la reconstitución de las presentaciones de 250/500/1000 UI]

**6. OTROS**

**INFORMACIÓN MÍNIMA QUE DEBE INCLUIRSE EN PEQUEÑOS  
ACONDICIONAMIENTOS PRIMARIOS**

**JERINGA PRECARGADA CON AGUA PARA PREPARACIONES INYECTABLES**

**1. NOMBRE DEL MEDICAMENTO Y VÍA(S) DE ADMINISTRACIÓN**

agua para preparaciones inyectables

**2. FORMA DE ADMINISTRACIÓN**

**3. FECHA DE CADUCIDAD**

EXP

**4. NÚMERO DE LOTE**

Lot

**5. CONTENIDO EN PESO, EN VOLUMEN O EN UNIDADES**

5 ml [para la reconstitución de las presentaciones de 2000/3000 UI]

**6. OTROS**

## **B. PROSPECTO**

## Prospecto: información para el usuario

**Kovaltry 250 UI polvo y disolvente para solución inyectable**  
**Kovaltry 500 UI polvo y disolvente para solución inyectable**  
**Kovaltry 1000 UI polvo y disolvente para solución inyectable**  
**Kovaltry 2000 UI polvo y disolvente para solución inyectable**  
**Kovaltry 3000 UI polvo y disolvente para solución inyectable**  
octocog alfa (factor VIII de la coagulación de origen humano recombinante)

**Lea todo el prospecto detenidamente antes de empezar a usar este medicamento, porque contiene información importante para usted.**

- Conserve este prospecto, ya que puede tener que volver a leerlo.
- Si tiene alguna duda, consulte a su médico o farmacéutico.
- Este medicamento se le ha recetado solamente a usted, y no debe dárselo a otras personas aunque tengan los mismos síntomas que usted, ya que puede perjudicarles.
- Si experimenta efectos adversos, consulte a su médico o farmacéutico, incluso si se trata de efectos adversos que no aparecen en este prospecto. Ver sección 4.

### Contenido del prospecto

1. Qué es Kovaltry y para qué se utiliza
2. Qué necesita saber antes de empezar a usar Kovaltry
3. Cómo usar Kovaltry
4. Posibles efectos adversos
5. Conservación de Kovaltry
6. Contenido del envase e información adicional

#### 1. Qué es Kovaltry y para qué se utiliza

Kovaltry contiene el principio activo factor VIII de la coagulación humano recombinante, también conocido como octocog alfa. Kovaltry se prepara con tecnología recombinante sin adición de ningún componente de origen humano o animal en el proceso de fabricación. El factor VIII es una proteína que se encuentra de forma natural en la sangre y ayuda a que coagule.

Kovaltry se utiliza para **tratar y prevenir hemorragia** en adultos, adolescentes y niños de cualquier edad con hemofilia A (déficit hereditario de factor VIII).

#### 2. Qué necesita saber antes de empezar a usar Kovaltry

**No use Kovaltry** si es

- alérgico a octocog alfa o a alguno de los demás componentes de este medicamento (incluidos en la sección 6).
- alérgico a las proteínas de ratón o hámster.

#### Advertencias y precauciones

**Consulte a su médico o farmacéutico si tiene:**

- opresión en el pecho, mareo (incluso cuando se levanta de estar sentado o tumbado), erupción cutánea con picor, sibilancias (silbidos al respirar), sensación de mareo o desmayo. Esto pueden ser signos de una reacción alérgica repentina grave rara a Kovaltry. **Interrumpa inmediatamente la administración del medicamento** y pida asistencia médica si esto ocurre.



- hemorragia que no se llega a controlar con su dosis habitual de Kovaltry. La formación de inhibidores (anticuerpos) es una complicación conocida que puede producirse durante el tratamiento con todos los medicamentos compuestos por factor VIII. Estos inhibidores, especialmente en grandes cantidades, impiden que el tratamiento funcione correctamente, por lo que se supervisará cuidadosamente a los pacientes en tratamiento con Kovaltry por si desarrollan dichos inhibidores. Si su hemorragia o la de su hijo no se está controlando con Kovaltry, consulte a su médico inmediatamente.
- o desarrolló anteriormente inhibidores del factor VIII a otro producto diferente. Si cambia a otro medicamento de factor VIII, puede tener riesgo de volver a desarrollar inhibidores.
- una enfermedad cardíaca confirmada o tiene riesgo de padecer una enfermedad cardíaca.
- que usar un dispositivo de acceso venoso central para la administración de Kovaltry. Puede tener riesgo de sufrir complicaciones relacionadas con el dispositivo, donde el catéter ha sido insertado, como por ejemplo:
  - infecciones locales
  - bacterias en la sangre
  - un coágulo de sangre en el vaso sanguíneo

### **Niños y adolescentes**

Las advertencias y precauciones enumeradas son de aplicación a pacientes de todas las edades, adultos y niños.

### **Uso de Kovaltry con otros medicamentos**

Informe a su médico o farmacéutico si está utilizando, ha utilizado recientemente o pudiera tener que utilizar cualquier otro medicamento.

### **Embarazo y lactancia**

Si está embarazada o en periodo de lactancia, cree que podría estar embarazada o tiene intención de quedarse embarazada, consulte a su médico antes de utilizar este medicamento.

No es probable que Kovaltry afecte a la fertilidad de los pacientes de sexo masculino ni femenino, ya que el principio activo aparece de forma natural en el organismo.

### **Conducción y uso de máquinas**

Si experimenta mareo u otros síntomas que afecte su capacidad para concentrarse y reaccionar, se recomienda que no conduzca ni utilice máquinas hasta que remita el efecto.

### **Kovaltry contiene sodio**

Este medicamento contiene menos de 1 mmol de sodio (23 mg) por dosis, esto es esencialmente “exento de sodio”.

## **3. Cómo usar Kovaltry**

El tratamiento con Kovaltry se iniciará por un médico con experiencia en el cuidado de pacientes con hemofilia A. Siga exactamente las instrucciones de administración de este medicamento indicadas por su médico. En caso de duda, consulte de nuevo a su médico.

El número de unidades de factor VIII se expresan en Unidades Internacionales (UI)

### **Tratamiento del sangrado**

Para tratar el sangrado, su médico calculará y ajustará la dosis y la frecuencia de administración, dependiendo de factores tales como:

- su peso
- la gravedad de su hemofilia A
- la localización y gravedad del sangrado
- si tiene inhibidores del factor VIII y el nivel de ellos
- el nivel requerido de factor VIII.

### **Prevención del sangrado**

Si está utilizando Kovaltry para prevenir el sangrado, su médico calculará la dosis que le conviene. Esta dosis será normalmente de 20 a 40 UI de octocog alfa por kg de peso corporal, inyectada dos o tres veces por semana. No obstante, en algunos casos, especialmente en pacientes más jóvenes, pueden requerirse intervalos de tratamientos más cortos o dosis superiores.

### **Pruebas de laboratorio**

Las pruebas de laboratorio a intervalos apropiados ayudan a asegurar que siempre se tenga los niveles adecuados de factor VIII. En el caso concreto de las intervenciones quirúrgicas importantes, su coagulación sanguínea debe ser estrictamente monitorizada.

### **Uso en niños y adolescentes**

Kovaltry se puede usar en niños de todas las edades. En niños menores de 12 años pueden ser necesarias dosis más altas o inyecciones más frecuentes que las prescritas para adultos.

### **Pacientes con inhibidores**

Si su médico le dice que ha desarrollado inhibidores del factor VIII, podrá necesitar una dosis superior de Kovaltry para controlar el sangrado. Si esta dosis superior no lo controla, su médico podrá considerar la utilización de otro medicamento.

Si desea más información, hable con su médico.

No aumente la dosis de Kovaltry que le han prescrito para controlar su sangrado sin consultar con su médico.

### **Duración del tratamiento**

Generalmente, el tratamiento para la hemofilia con Kovaltry será necesario de por vida.

### **Cómo se administra Kovaltry**

Kovaltry se inyecta en una vena durante 2-5 minutos dependiendo del volumen total y de su nivel de comfort y se debe usar en el plazo de 3 horas después de su reconstitución.

### **Cómo se prepara Kovaltry para la administración**

Utilice únicamente los componentes (adaptador del vial, jeringa precargada con el disolvente y equipo para punción venosa) incluidos en el envase para este medicamento. Por favor contacte a su médico si no es posible utilizar estos componentes. No lo utilice si alguno de los componentes del envase está abierto o dañado.

El medicamento reconstituido **debe filtrarse usando el adaptador del vial** antes de la administración para eliminar posibles partículas presentes en la solución.

No use el equipo de punción venosa suministrado para la extracción de sangre, porque contiene un filtro en línea.

Este medicamento **no** se debe mezclar con otras soluciones para perfusión. No utilice soluciones si observa partículas o si la solución está turbia. Siga las instrucciones de administración que le dé su médico y **recogidas al final de este prospecto**.

### **Si usa más Kovaltry del que debe**

Informe a su médico si esto ocurre. No se han comunicado casos de sobredosis.

### **Si olvidó usar Kovaltry**

Administre inmediatamente la siguiente dosis y continúe a intervalos regulares siguiendo las indicaciones de su médico.

No use una dosis doble para compensar las dosis olvidadas.

### **Si interrumpe el tratamiento con Kovaltry**

No deje de usar este medicamento sin consultarlo con su médico.

Si tiene cualquier otra duda sobre el uso de este medicamento, pregunte a su médico.

## **4. Posibles efectos adversos**

Al igual que todos los medicamentos, este medicamento puede producir efectos adversos, aunque no todas las personas los sufran.

Los efectos adversos más **graves** son **reacciones alérgicas** que pueden incluir una reacción alérgica grave. **Interrumpa inmediatamente la inyección de Kovaltry y hable en seguida con su médico si ésta reacción ocurre.** Los siguientes síntomas **podrían** ser un signo precoz de estas reacciones:

- opresión en el pecho o sensación general de malestar
- mareo
- sensación de mareo al levantarse indicando una disminución de la presión arterial
- sensación de malestar (náuseas)

En niños no tratados previamente con medicamentos de factor VIII, los anticuerpos inhibidores (ver sección 2) se pueden formar de manera muy frecuente (más de 1 de cada 10 pacientes). En los pacientes que han recibido tratamiento previo con factor VIII (más de 150 días de tratamiento), se pueden formar anticuerpos inhibidores (ver sección 2) con poca frecuencia (menos de 1 de cada 100 pacientes). Si esto sucede, el medicamento que toma puede dejar de funcionar correctamente y usted puede sufrir un sangrado persistente. En ese caso, por favor contacte con su médico inmediatamente.

### **Otros posibles efectos adversos:**

**Frecuentes** (pueden afectar hasta 1 de cada 10 personas):

- aumento de tamaño de los nódulos linfáticos (hinchazón debajo de la piel del cuello, axila o ingle)
- palpitaciones (sensación de que el corazón late fuerte, rápida o irregularmente)
- latido cardíaco acelerado
- dolor o malestar estomacal
- indigestión
- fiebre
- reacciones locales en el lugar donde se ha inyectado el medicamento (p. ej., sangrado debajo de la piel, picor fuerte, hinchazón, sensación de quemazón, enrojecimiento pasajero)
- dolor de cabeza
- dificultad para dormir
- sarpullido con o sin picor

**Poco frecuentes** (pueden afectar hasta 1 de cada 100 personas):

- disgeusia (alteración del gusto)
- urticaria (reacción cutánea con picor)
- sofoco (enrojecimiento de la cara)

## Comunicación de efectos adversos

Si experimenta cualquier tipo de efecto adverso, consulte a su médico, incluso si se trata de posibles efectos adversos que no aparecen en este prospecto. También puede comunicarlos directamente a través del [sistema nacional de notificación incluido en el Apéndice V](#). Mediante la comunicación de efectos adversos usted puede contribuir a proporcionar más información sobre la seguridad de este medicamento.

## 5. Conservación de Kovaltry

Mantener este medicamento fuera de la vista y del alcance de los niños.

**No** utilice este medicamento después de la fecha de caducidad que aparece en las etiquetas y las cajas. La fecha de caducidad es el último día del mes que se indica.

Conservar en nevera (2 °C – 8 °C). No congelar.

Conservar este medicamento en el envase original para protegerlo de la luz.

Este medicamento puede conservarse a temperatura ambiente (hasta 25 °C) durante máximo de 12 meses, si lo mantiene en su envase original. Si conserva el medicamento a temperatura ambiente, caduca después de 12 meses o en la fecha de caducidad indicada, según cuál sea antes.

Debe anotar la nueva fecha de caducidad en el embalaje exterior cuando el medicamento se retire de la nevera.

**No** refrigerar la solución después de su reconstitución. La solución reconstituida se debe utilizar en un plazo máximo de 3 horas. Utilizar el contenido una sola vez. Desechar la solución no utilizada.

**No** utilice este medicamento si observa partículas en la solución o si la solución está turbia.

Los medicamentos **no** se deben tirar por los desagües ni a la basura. Pregunte a su farmacéutico cómo deshacerse de los envases y de los medicamentos que ya no necesita. De esta forma ayudará a proteger el medio ambiente.

## 6. Contenido del envase e información adicional

### Composición de Kovaltry

El principio **activo** es octocog alfa (factor VIII de la coagulación humano). Cada vial de Kovaltry contiene 250, 500, 1000, 2000 ó 3000 UI de octocog alfa.

Los **demás** componentes son sacarosa, histidina, glicina (E 640), cloruro de sodio, cloruro de calcio dihidrato (E 509), polisorbato 80 (E 433), ácido acético glacial (E 260) y agua para preparaciones inyectables.

### Aspecto del producto y contenido del envase

Kovaltry se presenta en forma de polvo y disolvente para solución inyectable. El polvo es seco y de color blanco a ligeramente amarillo. El disolvente es un líquido claro.

Cada envase individual de Kovaltry contiene

- un vial de vidrio con polvo
- una jeringa precargada con disolvente
- émbolo independiente
- un adaptador de vial
- un equipo para punción venosa (para inyección en una vena).

Kovaltry está disponible en tamaños de:

- 1 envase individual
- 1 envase múltiple con 30 envases individuales

Puede que no todos los tamaños estén comercializados.

**Titular de la autorización de comercialización**

Bayer AG  
51368 Leverkusen  
Alemania

**Responsable de la fabricación**

Bayer AG  
Kaiser-Wilhelm-Allee  
51368 Leverkusen  
Alemania

Pueden solicitar más información respecto a este medicamento dirigiéndose al representante local del titular de la autorización de comercialización:

**België/Belgique/Belgien**

Bayer SA-NV  
Tél/Tel: +32-(0)2-535 63 11

**България**

Байер България ЕООД  
Тел.: +359-(0)2-424 72 80

**Česká republika**

Bayer s.r.o.  
Tel: +420 266 101 111

**Danmark**

Bayer A/S  
Tlf: +45 45 23 50 00

**Deutschland**

Bayer Vital GmbH  
Tel: +49 (0)214-30 513 48

**Eesti**

Bayer OÜ  
Tel: +372 655 8565

**Ελλάδα**

Bayer Ελλάς ABEE  
Τηλ: +30-210-61 87 500

**España**

Bayer Hispania S.L.  
Tel: +34-93-495 65 00

**France**

Bayer HealthCare  
Tél (N° vert): +33-(0)800 87 54 54

**Hrvatska**

Bayer d.o.o.  
Tel: +385-(0)1-6599 900

**Ireland**

Bayer Limited  
Tel: +353 1 216 3300

**Ísland**

Icepharma hf.  
Sími: +354 540 8000

**Italia**

Bayer S.p.A.  
Tel: +39 02 397 81

**Κύπρος**

NOVAGEM Limited  
Τηλ: +357 22 48 38 58

**Latvija**

SIA Bayer  
Tel: +371 67 84 55 63

**Lietuva**

UAB Bayer  
Tel. +37 05 23 36 868

**Luxembourg/Luxemburg**

Bayer SA-NV  
Tél/Tel: +32-(0)2-535 63 11

**Magyarország**

Bayer Hungária KFT  
Tel:+36 14 87-41 00

**Malta**

Alfred Gera and Sons Ltd.  
Tel: +35 621 44 62 05

**Nederland**

Bayer B.V.  
Tel: +31-(0)297-28 06 66

**Norge**

Bayer AS  
Tlf: +47 23 13 05 00

**Österreich**

Bayer Austria Ges.m.b.H.  
Tel: +43-(0)1-711 46-0

**Polska**

Bayer Sp. z o.o.  
Tel: +48 22 572 35 00

**Portugal**

Bayer Portugal, Lda.  
Tel: +351 21 416 42 00

**România**

SC Bayer SRL  
Tel: +40 21 529 59 00

**Slovenija**

Bayer d. o. o.  
Tel: +386 (0)1 58 14 400

**Slovenská republika**

Bayer spol. s r.o.  
Tel. +421 2 59 21 31 11

**Suomi/Finland**

Bayer Oy  
Puh/Tel: +358- 20 785 21

**Sverige**

Bayer AB  
Tel: +46 (0) 8 580 223 00

**United Kingdom**


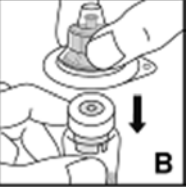

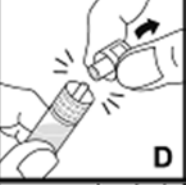
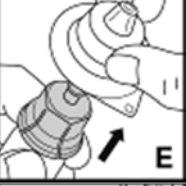
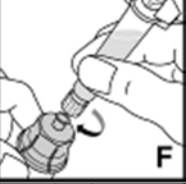
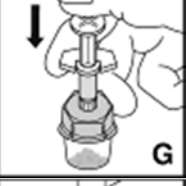
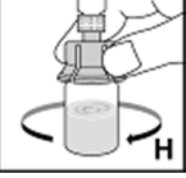
Bayer plc  
Tel: +44-(0)118 206 3000

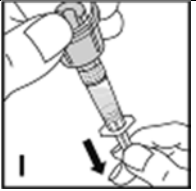

**Fecha de la última revisión de este prospecto:**

La información detallada de este medicamento está disponible en la página web de la Agencia Europea de Medicamentos <http://www.ema.europa.eu>

## Instrucciones detalladas de reconstitución y administración de Kovaltry

Necesitará gasas estériles impregnadas en alcohol, gasas estériles, tiras adhesivas y torniquete. Estos artículos no están incluidos en el envase de Kovaltry.

1.	Lávese cuidadosamente las manos con jabón y agua templada.	
2.	Sostenga un vial sin abrir y también una jeringa con sus manos para calentarlo a una temperatura confortable (no superior a 37 °C).	
3.	Retire la cápsula protectora del vial ( <b>A</b> ), limpie el tapón de caucho del vial con una gasa impregnada en alcohol y deje que el tapón se seque al aire antes del uso.	
4.	Coloque el <b>vial con polvo</b> sobre una superficie firme y antideslizante. Retire la cubierta de papel sobre la carcasa de plástico del adaptador del vial. <b>No retire</b> el adaptador de su carcasa de plástico. Sujetando por la carcasa del adaptador, colóquelo sobre el vial con polvo y presione fuertemente hacia abajo ( <b>B</b> ). El adaptador encajará en la cápsula del vial. <b>No retire</b> la carcasa del adaptador en este momento.	
5.	Sujete en posición vertical la jeringa precargada con el disolvente. Sujete el émbolo como en la imagen y encaje la barra girándola firmemente en el sentido horario dentro del tapón roscado ( <b>C</b> ).	
6.	Sujetando la jeringa por el cilindro, rompa la cápsula de la punta de la jeringa ( <b>D</b> ). No toque la punta de la jeringa con la mano ni con cualquier superficie. Deje la jeringa apartada para usarla más tarde.	
7.	Ahora retire y elimine la carcasa del adaptador ( <b>E</b> )	
8.	Acople la jeringa precargada al adaptador roscado del vial girando en sentido horario ( <b>F</b> ).	
9.	Inyecte el disolvente empujando lentamente la barra del émbolo hacia abajo ( <b>G</b> ).	
10.	Gire suavemente hasta que todo el polvo se haya disuelto ( <b>H</b> ). No agite el vial. Asegúrese de que el polvo se ha disuelto por completo. Antes de utilizar la solución, compruebe visualmente la misma para ver que no presente partículas o un cambio de color. No utilice soluciones turbias o que contengan partículas visibles.	

<p>11. Sujete el vial por el extremo, por encima del adaptador del vial y la jeringa (I). Llene la jeringa tirando lenta y suavemente del émbolo. Compruebe que todo el contenido del vial ha pasado a la jeringa. Mantenga la jeringa en posición vertical y presione el émbolo hasta que no quede aire en la jeringa.</p>	
<p>12. Aplique un torniquete en su brazo.</p>	
<p>13. Determine el punto de inyección y desinfecte la piel con una gasa impregnada en alcohol.</p>	
<p>14. Practique la punción venosa y fije el equipo de punción con un esparadrapo.</p>	
<p>15. Sujetando el adaptador del vial en su posición, retire la jeringa del adaptador del vial (el adaptador debe permanecer acoplado al vial). Acople la jeringa al equipo de punción venosa (J). Asegúrese de que no entre sangre en la jeringa .</p>	
<p>16. Retire el torniquete.</p>	
<p>17. Inyecte la solución en la vena durante 2-5 minutos, vigilando en todo momento la posición de la aguja. La rapidez de la inyección se debe basar en su comodidad, y no debe ser mayor de 2 ml por minuto.</p>	
<p>18. Si se necesita administrar una dosis adicional, use una nueva jeringa con el polvo reconstituido como se describe más arriba.</p>	
<p>19. Si no se precisan más dosis, retire el equipo de punción venosa y la jeringa. Aplique una gasa y presione durante unos 2 minutos sobre la zona de inyección, manteniendo el brazo extendido. Finalmente, aplique un pequeño vendaje de presión sobre el lugar de la inyección y considere si es necesario colocar una tira adhesiva.</p>	
<p>20. Se recomienda que cada vez que use Kovaltry, anote el nombre y el número de lote del medicamento.</p>	
<p>21. Los medicamentos <b>no</b> se deben tirar por los desagües ni a la basura. Pregunte a su farmacéutico cómo deshacerse de los envases y de los medicamentos que ya no necesita. De esta forma, ayudará a proteger el medio ambiente.</p>	