

FICHA TÉCNICA

1. NOMBRE DEL MEDICAMENTO

Apiretal 100 mg/ml solución oral

2. COMPOSICIÓN CUALITATIVA Y CUANTITATIVA

Fórmula por ml:

Paracetamol 100 mg

Excipientes con efecto conocido

Azorrubina (E-122) 50 microgramos

Para consultar la lista completa de excipientes, ver sección 6.1.

3. FORMA FARMACÉUTICA

Solución oral.

Solución transparente de color rojo con aroma de frambuesa.

4. DATOS CLÍNICOS

4.1. Indicaciones terapéuticas

Tratamiento sintomático de la fiebre y dolor de intensidad leve a moderada.

4.2. Posología y forma de administración

Posología

Apiretal está destinado a su uso en niños entre 3 y 32 kg (aproximadamente de 0 a 10 años). Es necesario **respetar las posologías definidas en función del peso del niño** y, por tanto, elegir la dosificación adecuada en ml de la solución oral. La edad aproximada en función del peso se da a título informativo.

La dosis diaria recomendada de paracetamol es aproximadamente de 60 mg/kg/día, que se reparte en 4 ó 6 tomas diarias, es decir **15 mg/kg cada 6 horas ó 10 mg/kg cada 4 horas**.

Para la administración de **15 mg/kg cada 6 horas**, la pauta es la siguiente:

Hasta 4 kg (de 0 a 3 meses):	0,6 ml (60 mg), equiv. a 15 gotas.
Hasta 8 kg (de 4 a 11 meses):	1,2 ml (120 mg), equiv. a 30 gotas.
Hasta 10,5 kg (de 12 a 23 meses):	1,6 ml (160 mg), equiv. a 40 gotas.
Hasta 13 kg (de 2 a 3 años):	2,0 ml (200 mg), equiv. a 50 gotas.
Hasta 18,5 kg (de 4 a 5 años):	2,8 ml (280 mg)
Hasta 24 kg (de 6 a 8 años):	3,6 ml (360 mg)
Hasta 32 kg (de 9 a 10 años):	4,8 ml (480 mg)

Estas dosis se pueden repetir cada 6 horas.

Si a las 3-4 horas de la administración no se obtienen los efectos deseados, se puede adelantar la dosis cada 4 horas, en cuyo caso se administrarán **10 mg/kg**.

Dosis máximas recomendadas

Ver sección 4.4.

Frecuencia de administración

Las tomas sistemáticas permiten evitar las oscilaciones de dolor o fiebre.

En niños, deben espaciarse con regularidad, **incluyendo la noche**, preferentemente cada 6 horas y manteniendo entre ellas un intervalo mínimo de 4 horas.

Insuficiencia renal

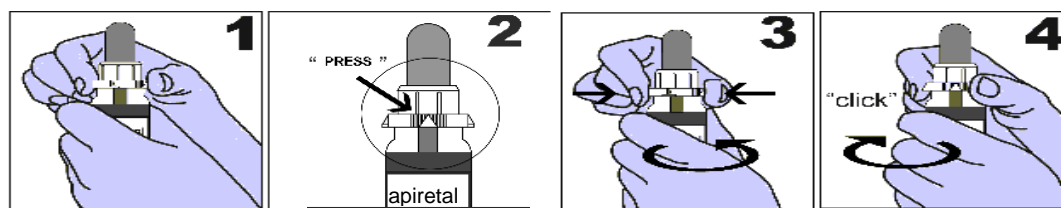
En caso de insuficiencia renal grave (aclaramiento de creatinina inferior a 10 ml/min) el intervalo entre dos tomas será como mínimo de 8 horas.

Forma de administración

Vía oral.

En niños **menores de 3 años**, se recomienda dosificar la solución oral con el tapón cuentagotas que incluyen los envases de 15 y 30 ml, y que permite dosificar tanto en gotas (4 mg/gota) como en ml.

Para la correcta administración de estos envases (con tapón cuentagotas de seguridad) seguir estas instrucciones:



1 y 2.- Sujetar el frasco firmemente con una mano. Con la otra, coger el tapón entre los dedos pulgar e índice sobre los dos triángulos indicados sobre el tapón con la palabra “PRESS”.

3.- Para abrir, presionar sobre los dos triángulos y desenroscar el tapón girándolo hacia la izquierda (en sentido contrario a las agujas del reloj). Extraer la cantidad necesaria con ayuda del tapón cuentagotas. Administrar directamente o diluir las gotas con agua.

4.- Para cerrar, girar el tapón hacia la derecha (en el sentido de las agujas del reloj) hasta el “click”.

Tapar bien el frasco después de cada administración.

En niños **de 3 o más años**, se recomienda dosificar la solución oral mediante la jeringa para uso oral que incluyen los envases de 60 y 90 ml.

La jeringa graduada no debe usarse para dosificar en gotas.

Para la correcta administración de estos envases (con tapón de rosca de seguridad y jeringa para uso oral) seguir estas instrucciones:

1.- Abrir el frasco siguiendo las instrucciones indicadas en el tapón (en la primera apertura el precinto se romperá).

2.- Introducir la jeringa, presionando en el orificio del tapón perforado.

3.- Invertir el frasco y retirar la dosis necesaria.

4.- Administrar directamente o diluir con agua, leche o zumo de frutas.

5.- La jeringa debe lavarse con agua después de cada toma.

Tapar bien el frasco después de cada administración.

4.3. Contraindicaciones

Hipersensibilidad al principio activo o a alguno de los excipientes incluidos en la sección 6.1.
Insuficiencia hepatocelular grave.
Hepatitis vírica.

4.4. Advertencias y precauciones especiales de empleo

Advertencias

Las dosis mayores a las recomendadas implican un riesgo hepático grave. Deberá darse un antídoto lo antes posible (ver sección 4.9).

Para evitar el riesgo de sobredosificación, comprobar la ausencia de paracetamol en la composición de otros medicamentos que se estén tomando concomitantemente.

La dosis total de paracetamol no debe superar los 80 mg/kg en niños con un peso menor de 37 kg, y los 3 g al día en adultos y en niños con más de 38 kg (ver sección 4.9).

Precauciones de empleo

Paracetamol deberá utilizarse con precaución en el caso de:

- Insuficiencia hepatocelular
- Alcoholismo crónico
- Insuficiencia renal grave (aclaramiento de creatinina ≤ 10 ml/min (ver sección 4.2)
- Insuficiencia renal
- Insuficiencia cardíaca grave
- Afecciones pulmonares
- Anemia

En niños tratados con 60 mg/kg/día de paracetamol, la asociación con otro antipirético sólo está justificada en casos de ineficacia.

En caso de fiebre alta, o signos de una infección secundaria o persistencia de los síntomas durante más de tres días, deberá realizarse una reevaluación del tratamiento.

Si el dolor se mantiene durante más de 3 días en niños o 5 días en adultos (2 días para el dolor de garganta) o la fiebre durante más de 3 días, o empeoran o aparecen otros síntomas, se debe interrumpir el tratamiento y consultar al médico.

Se recomienda precaución en pacientes asmáticos sensibles al ácido acetilsalicílico, debido a que se han descrito ligeras reacciones broncoespásticas con paracetamol (reacción cruzada) en estos pacientes, aunque solo se manifestaron en el 5% de los ensayados.

Se han notificado casos de acidosis metabólica con desequilibrio aniónico alto (AMDAA) debido a acidosis piroglutámico en pacientes con enfermedad grave como la insuficiencia renal grave y la sepsis, o en pacientes con malnutrición u otras fuentes de deficiencia de glutatión (p. ej. alcoholismo crónico) que hayan sido tratados con paracetamol a dosis terapéuticas durante un periodo prolongado o una combinación de paracetamol y flucloxacilina. Si se sospecha AMDAA debido a acidosis piroglutámica, se recomienda la interrupción inmediata del paracetamol y una estrecha vigilancia. La medición de la 5-oxoprolina urinaria puede ser útil para identificar la acidosis piroglutámica como causa subyacente de AMDAA en pacientes con múltiples factores de riesgo. **Información importante sobre algunos componentes de apiretal:**

Este medicamento puede producir reacciones alérgicas porque contiene azorrubina (carmoisina) (E-122)

Este medicamento contiene menos de 1 mmol de sodio (23 mg) por ml, esto es, esencialmente “exento de sodio”.

4.5. Interacción con otros medicamentos y otras formas de interacción

El paracetamol se metaboliza intensamente en el hígado, por lo que puede interactuar con otros medicamentos que utilicen las mismas vías metabólicas o sean capaces de actuar, inhibiendo o induciendo, tales vías. Algunos de sus metabolitos son hepatotóxicos, por lo que la administración conjunta con potentes inductores enzimáticos (**rifampicina**, determinados **anticonvulsivantes**, etc.) puede conducir a reacciones de hepatotoxicidad, especialmente cuando se emplean dosis elevadas de paracetamol.

Entre las interacciones potencialmente más relevantes pueden citarse las siguientes:

- **Alcohol etílico**: potenciación de la toxicidad del paracetamol, por posible inducción de la producción hepática de productos hepatotóxicos derivados del paracetamol.
- Anticoagulantes orales (**acenocumarol**, **warfarina**): posible potenciación del efecto anticoagulante, por inhibición de la síntesis hepática de factores de coagulación. No obstante, dada la aparentemente escasa relevancia clínica de esta interacción en la mayoría de los pacientes, se considera la alternativa terapéutica analgésica con salicilatos, cuando existe terapia con anticoagulantes. Sin embargo, la dosis y duración del tratamiento deben ser lo más bajo posibles, con monitorización periódica del INR.
- Anticolinérgicos (**glicopirronio**, **propantelina**): disminución en la absorción del paracetamol, con posible inhibición de su efecto, por la disminución de velocidad en el vaciado gástrico.
- **Anticonceptivos hormonales/estrógenos**: disminución de los niveles plasmáticos de paracetamol, con posible inhibición de su efecto, por posible inducción de su metabolismo.
- Anticonvulsivantes (**fenitoína**, **fenobarbital**, **metilfenobarbital**, **primidona**): disminución de la biodisponibilidad del paracetamol así como potenciación de la hepatotoxicidad a sobredosis, debido a la inducción del metabolismo hepático.
- **Carbón activado**: disminuye la absorción del paracetamol cuando se administra rápidamente tras una sobredosis
- **Cloranfenicol**: potenciación de la toxicidad del cloranfenicol, por posible inhibición de su metabolismo hepático.
- **Flucloxacilina**: se debe tener precaución cuando se utiliza paracetamol de forma concomitante con flucloxacilina, ya que la ingesta concomitante se ha asociado a acidosis metabólica con desequilibrio aniónico alto debido a acidosis piroglutámica, especialmente en pacientes con factores de riesgo (ver sección 4.4).
- **Isoniazida**: disminución del aclaramiento de paracetamol, con posible potenciación de su acción y/o toxicidad, por inhibición de su metabolismo hepático.
- **Lamotrigina**: disminución de la biodisponibilidad de lamotrigina, con posible reducción de su efecto, por posible inducción de su metabolismo hepático.
- **Metoclopramida** y **domperidona**: aumentan la absorción del paracetamol en el intestino delgado, por el efecto de estos medicamentos sobre el vaciado gástrico
- **Probenecid**: incrementa la semivida plasmática del paracetamol, al disminuir la degradación y excreción urinaria de sus metabolitos
- **Propranolol**: aumento de los niveles plasmáticos de paracetamol, por posible inhibición de su metabolismo hepático.
- Resinas de intercambio iónico (**colestiramina**): disminución en la absorción del paracetamol, con posible inhibición de su efecto, por fijación del paracetamol en intestino.
- **Rifampicina**: aumento del aclaramiento de paracetamol y formación de metabolitos hepatotóxicos de éste, por posible inducción de su metabolismo hepático.

- **Zidovudina:** aunque se han descrito una posible potenciación de la toxicidad de zidovudina (neutropenia, hepatotoxicidad) en pacientes aislados, no parece que exista ninguna interacción de carácter cinético entre ambos medicamentos.

Interferencias con pruebas de diagnóstico:

El paracetamol puede alterar los valores de las siguientes determinaciones analíticas:

- **Sangre:** aumento (biológico) de transaminasas (ALT y AST), fosfatasa alcalina, amoníaco, bilirrubina, creatinina, lactato-deshidrogenasa (LDH) y urea; aumento (interferencia analítica) de glucosa, teofilina y ácido úrico. Aumento del tiempo de protrombina (en pacientes con dosis de mantenimiento de warfarina, aunque sin significación clínica). Reducción (interferencia analítica) de glucosa cuando se utiliza el método de oxidasa-peroxidasa.
- **Orina:** pueden aparecer valores falsamente aumentados de metadrenalina y ácido úrico.
- **Pruebas de función pancreática mediante la bentiromida:** el paracetamol, como la bentiromida, se metaboliza también en forma de arilamina, por lo que aumenta la cantidad aparente de ácido paraaminobenzoico (PABA) recuperada; se recomienda interrumpir el tratamiento con paracetamol al menos tres días antes de la administración de bentiromida.
- **Determinaciones del ácido 5-hidroxiindolacético (5-HIAA) en orina:** en las pruebas cualitativas diagnósticas de detección que utilizan nitrosonaftol como reactivo, el paracetamol puede producir resultados falsamente positivos. Las pruebas cuantitativas no resultan alteradas.

4.6. Fertilidad, embarazo y lactancia

Embarazo

Una gran cantidad de datos en mujeres embarazadas indican la ausencia de toxicidad fetal/neonatal o malformaciones congénitas. Los estudios epidemiológicos sobre el desarrollo neurológico de niños expuestos a paracetamol en el útero muestran resultados no concluyentes. Si es clínicamente necesario, puede utilizarse paracetamol durante el embarazo, pero debe usarse la dosis mínima eficaz durante el menor tiempo posible y con la menor frecuencia posible.

Lactancia

No se han descrito problemas en humanos. Aunque en la leche materna se han medido concentraciones máximas de 10 a 15 µg/ml (de 66,2 a 99,3 µmoles/l) al cabo de 1 ó 2 horas de la ingestión, por parte de la madre, de una dosis única de 650 mg, en la orina de los lactantes no se ha detectado paracetamol ni sus metabolitos. La vida media en la leche materna es de 1,35 a 3,5 horas.

4.7. Efectos sobre la capacidad para conducir y utilizar máquinas

No se ha notificado ningún efecto en este sentido.

4.8. Reacciones adversas

Como en todos los medicamentos que contienen paracetamol, las reacciones adversas son raras o muy raras. Estas se describen a continuación:

Frecuencia estimada: Muy frecuentes ($\geq 1/10$); frecuentes ($\geq 1/100$, $< 1/10$); poco frecuentes ($\geq 1/1.000$, $< 1/100$); raras ($\geq 1/10.000$, $< 1/1.000$); muy raras ($< 1/10.000$) o de frecuencia no conocida (no puede estimarse a partir de los datos disponibles).

Generales:

Raras: Malestar.

Muy raras: Reacciones de hipersensibilidad que oscilan, entre una simple erupción cutánea o una urticaria y shock anafiláctico.

Tracto gastrointestinal:

Raras: Niveles aumentados de transaminasas hepáticas.

Muy raras: Hepatotoxicidad (ictericia).

Metabólicas y de la nutrición:

Muy raras: Hipoglucemia.

Frecuencia no conocida (no puede estimarse a partir de los datos disponibles): Acidosis metabólica con déficit aniónico elevado. Se han observado casos de acidosis metabólica con alto desfase aniónico debida a acidosis piroglutámica en pacientes con factores de riesgo que utilizan paracetamol (ver sección 4.4). Puede producirse acidosis piroglutámica como consecuencia de los bajos niveles de glutatión en estos pacientes.

Hematológicas:

Muy raras: Trombocitopenia, agranulocitosis, leucopenia, neutropenia, anemia hemolítica.

Sistema cardiovascular:

Raras: Hipotensión.

Trastornos de la piel y del tejido subcutáneo:

Muy raras: Se han notificado reacciones cutáneas graves.

Sistema renal:

Muy raras: Piuria estéril (orina turbia), efectos renales adversos (véase sección 4.4).

Notificación de sospechas de reacciones adversas

Es importante notificar sospechas de reacciones adversas al medicamento tras su autorización. Ello permite una supervisión continuada de la relación beneficio/riesgo del medicamento. Se invita a los profesionales sanitarios a notificar las sospechas de reacciones adversas a través del Sistema Español de Farmacovigilancia de Medicamentos de Uso Humano: <https://www.notificaram.es>.

4.9. Sobredosis

La sintomatología por sobredosis incluye mareos, vómitos, pérdida de apetito, ictericia, dolor abdominal e insuficiencia renal y hepática. Si se ha ingerido una sobredosis debe tratarse rápidamente al paciente en un centro médico aunque no haya síntomas o signos significativos ya que, aunque estos pueden causar la muerte, a menudo no se manifiestan inmediatamente después de la ingestión, sino a partir del tercer día. Puede producirse la muerte por necrosis hepática. Asimismo, puede aparecer fallo renal agudo.

La sobredosis de paracetamol se evalúa en cuatro fases, que comienzan en el momento de la ingestión de la sobredosis.

FASE I (12-24 horas): náuseas, vómitos, diaforesis y anorexia.

FASE II (24-48 horas): mejoría clínica; comienzan a elevarse los niveles de AST, ALT, bilirrubina y protrombina.

FASE III (72-96 horas): pico de hepatotoxicidad; pueden aparecer valores de 20.000 para la AST.

FASE IV (7-8 días): recuperación.

Puede aparecer hepatotoxicidad. La mínima dosis tóxica es de 6 g en adultos y más de 100 mg/kg de peso en niños. Dosis superiores a 20-25 g son potencialmente fatales. Los síntomas de la hepatotoxicidad incluyen náuseas, vómitos, anorexia, malestar, diaforesis, dolor abdominal y diarrea. La hepatotoxicidad no se manifiesta hasta pasadas 48-72 horas después de la ingestión. Si la dosis ingerida fue superior a 150 mg/kg o no puede determinarse la cantidad ingerida, hay que obtener una muestra de paracetamol sérico a las 4 horas de la ingestión. En el caso de que se produzca hepatotoxicidad, realizar un estudio de la función hepática y repetir el estudio con intervalos de 24 horas. El fallo hepático puede desencadenar encefalopatía, coma y muerte.

Niveles plasmáticos de paracetamol superiores a 300 microgramos/ml, encontrados a las 4 horas de la ingestión, se han asociado con el daño hepático producido en el 90% de los pacientes. Éste comienza a producirse cuando los niveles plasmáticos de paracetamol a las 4 horas son superiores a 120 microgramos/ml o superiores a 30 microgramos/ml a las 12 horas de la ingestión.

La ingestión crónica de dosis superiores a 4 g/día puede dar lugar a hepatotoxicidad transitoria. Los riñones pueden sufrir necrosis tubular, y el miocardio puede resultar lesionado.

Tratamiento: en todos los casos se procederá a aspiración y lavado gástrico, preferiblemente dentro de las 4 horas siguientes a la ingestión.

Existe un **antídoto específico** para la toxicidad producida por paracetamol: la N-acetilcisteína. Se recomiendan 300 mg/kg de N-acetilcisteína (equivalentes a 1,5 ml/kg de solución acuosa al 20%; pH: 6,5), administrados por vía I.V. durante un período de 20 horas y 15 minutos, según el siguiente esquema:

I) Adultos

1. Dosis de ataque: 150 mg/kg (equivalentes a 0,75 ml/kg de solución acuosa al 20% de N-acetilcisteína; pH: 6,5), lentamente por vía intravenosa o diluidos en 200 ml de dextrosa al 5%, durante 15 minutos.
2. Dosis de mantenimiento:
 - a) Inicialmente se administrarán 50 mg/kg (equivalentes a 25 ml/kg de solución acuosa al 20% de N-acetilcisteína; pH: 6,5), en 500 ml de dextrosa al 5% en infusión lenta durante 4 horas.
 - b) Posteriormente, se administrarán 100 mg/kg (equivalentes a 0,50 ml/kg de solución acuosa al 20% de N-acetilcisteína; pH: 6,5), en 1000 ml de dextrosa al 5% en infusión lenta durante 16 horas.

II) Niños

El volumen de la solución de dextrosa al 5% para la infusión debe ser ajustado en base a la edad y al peso del niño, para evitar congestión vascular pulmonar.

La efectividad del antídoto es máxima si se administra antes de que transcurran 8 horas tras la intoxicación. La efectividad disminuye progresivamente a partir de la octava hora, y es ineficaz a partir de las 15 horas de la intoxicación.

La administración de la solución acuosa de N-acetilcisteína al 20% podrá ser interrumpida cuando los resultados del examen de sangre muestren niveles hemáticos de paracetamol inferiores a 200 microgramos/ml.

Efectos adversos de la N-acetilcisteína por vía IV: excepcionalmente, se han observado erupciones cutáneas y anafilaxia, generalmente en el intervalo entre 15 minutos y 1 hora desde el comienzo de la infusión.

Por **vía oral**, es preciso administrar el antídoto de N-acetilcisteína antes de que transcurran 10 horas desde la sobredosificación. La dosis de antídoto recomendada para los adultos es:

- una dosis única de 140 mg/kg de peso corporal.
- 17 dosis de 70 mg/kg de peso corporal, una cada 4 horas.

Cada dosis debe diluirse al 5% con una bebida de cola, zumo de uva, naranja o agua, antes de ser administrada, debido a su olor desagradable y a sus propiedades irritantes o esclerosantes. Si la dosis se vomita en el plazo de una hora después de la administración, debe repetirse. Si resulta necesario, el antídoto (diluido con agua) puede administrarse mediante la intubación duodenal.

5. PROPIEDADES FARMACOLÓGICAS

5.1. Propiedades farmacodinámicas

Grupo farmacoterapéutico: analgésicos y antipiréticos: anilidas. Código ATC: N02BE01

El paracetamol es un fármaco analgésico que también posee propiedades antipiréticas. El mecanismo de la acción analgésica no está totalmente determinado. El paracetamol puede actuar predominantemente inhibiendo la síntesis de prostaglandinas a nivel del sistema nervioso central y en menor grado bloqueando la generación del impulso doloroso a nivel del sistema periférico. La acción periférica puede deberse también a la inhibición de la síntesis de prostaglandinas o a la inhibición de la síntesis o de la acción de otras sustancias que sensibilizan los nociceptores ante estímulos mecánicos o químicos.

Probablemente, el paracetamol produce el efecto antipirético actuando a nivel central sobre el centro hipotalámico regulador de la temperatura, para producir una vasodilatación periférica que da lugar a un aumento de sudoración y de flujo de sangre en la piel y pérdida de calor. La acción a nivel central probablemente está relacionada con la inhibición de síntesis de prostaglandinas en el hipotálamo.

5.2. Propiedades farmacocinéticas

Por vía oral su biodisponibilidad es del 75-85%. Es absorbido amplia y rápidamente, las concentraciones plasmáticas máximas se alcanzan en función de la forma farmacéutica con un tiempo hasta la concentración máxima de 0,5-2 horas. El grado de unión a proteínas plasmáticas es de un 10%. El tiempo que transcurre hasta lograr el efecto máximo es de 1 a 3 horas, y la duración de la acción es de 3 a 4 horas. El metabolismo del paracetamol experimenta un efecto de primer paso hepático, siguiendo una cinética lineal. Sin embargo, esta linealidad desaparece cuando se administran dosis superiores a 2 g. El paracetamol se metaboliza fundamentalmente en el hígado (90-95%), siendo eliminado mayoritariamente en la orina como un conjugado con el ácido glucurónico, y en menor proporción con el ácido sulfúrico y la cisteína; menos del 5% se excreta en forma inalterada. Su semivida de eliminación es de 1,5-3 horas (aumenta en caso de sobredosis y en pacientes con insuficiencia hepática, ancianos y niños). Dosis elevadas pueden saturar los mecanismos habituales de metabolización hepática, lo que hace que se utilicen vías metabólicas alternativas que dan lugar a metabolitos hepatotóxicos y posiblemente nefrotóxicos, por agotamiento de glutatión.

5.3. Datos preclínicos sobre seguridad

El paracetamol, a dosis terapéuticas, no presenta efectos tóxicos y únicamente a dosis muy elevadas causa necrosis centrolobulillar hepática en los animales y en el hombre. Igualmente a niveles de dosis muy altos, el paracetamol causa metahemoglobinemia y hemólisis oxidativa en perros y gatos y muy rara vez en humanos.

Se han observado en estudios de toxicidad crónica, subcrónica y aguda, llevados a cabo con ratas y ratones, lesiones gastrointestinales, cambios en el recuento sanguíneo, degeneración del hígado y parénquima renal,

incluso necrosis. Por un lado, las causas de estos cambios se han atribuido al mecanismo de acción y por otro lado, al metabolismo del paracetamol. Se ha visto también en humanos, que los metabolitos parecen producir los efectos tóxicos y los correspondientes cambios en los órganos. Además, se ha descrito casos muy raros de hepatitis agresiva crónica reversible durante el uso prolongado (ej. 1 año) con dosis terapéuticas. En el caso de dosis subtóxicas, pueden aparecer signos de intoxicación a las 3 semanas de tratamiento. Por lo tanto, paracetamol no deberá tomarse durante largos periodos de tiempo y tampoco a dosis altas.

Investigaciones adicionales no mostraron evidencia de un riesgo genotóxico de paracetamol relevante a las dosis terapéuticas, es decir, a dosis no tóxicas.

Estudios a largo plazo en ratas y ratones no produjeron evidencia de tumores con dosis de paracetamol no hepatotóxicas.

No se dispone de estudios convencionales que utilicen las normas actualmente aceptadas para la evaluación de la toxicidad para la reproducción y el desarrollo.

Fertilidad: los estudios de toxicidad crónica en animales demuestran que dosis elevadas de paracetamol producen atrofia testicular e inhibición de la espermatogénesis; se desconoce la importancia de este hecho para su uso en humanos.

6. DATOS FARMACÉUTICOS

6.1. Lista de excipientes

Polietilenglicol 600

Glicerol (E-422)

Esencia de frambuesa

Sacarina sódica (E-954)

Azorrubina (carmoisina) (E-122)

Agua purificada

6.2. Incompatibilidades

No se han descrito.

6.3. Periodo de validez

3 años.

6.4. Precauciones especiales de conservación

No requiere condiciones especiales de conservación.

6.5. Naturaleza y contenido del envase

Envases de 15 y 30 ml: Frascos de polietileno tereftalato (PET), con tapón cuentagotas que consta de una pipeta (2 ml) de polietileno de baja densidad (LDPE), una tetina de goma y un cierre de rosca de seguridad a prueba de niños de polipropileno (PP).

Envases de 60 y 90 ml: Frascos de polietileno tereftalato (PET) con tapón de rosca de seguridad de polietileno de alta densidad (HDPE), y adaptador de polietileno de baja densidad (LDPE), más jeringa para uso oral (5 ml).

En cualquier caso, los frascos son de diferente capacidad en función del volumen a contener.

6.6. Precauciones especiales de eliminación y otras manipulaciones

La eliminación del medicamento no utilizado y de todos los materiales que hayan estado en contacto con él, se realizará de acuerdo con la normativa local.

7. TITULAR DE LA AUTORIZACIÓN DE COMERCIALIZACIÓN

LABORATORIOS ERN, S.A.
Perú, 228 - 08020 Barcelona, España

8. NÚMERO(S) DE AUTORIZACIÓN DE COMERCIALIZACIÓN

49.302

9. FECHA DE LA PRIMERA AUTORIZACIÓN/ RENOVACIÓN DE LA AUTORIZACIÓN

04.05.71 / 01.05.06

10. FECHA DE LA REVISIÓN DEL TEXTO

Febrero 2025