

## FICHA TÉCNICA

### 1. NOMBRE DEL MEDICAMENTO

Ticagrelor Aurovitas 60 mg comprimidos recubiertos con película EFG  
Ticagrelor Aurovitas 90 mg comprimidos recubiertos con película EFG

### 2. COMPOSICIÓN CUALITATIVA Y CUANTITATIVA

*Ticagrelor Aurovitas 60 mg comprimidos recubiertos con película EFG*  
Cada comprimido recubierto con película contiene 60 mg de ticagrelor.

Excipiente con efecto conocido:

Cada comprimido de 60 mg contiene 59 mg de lactosa monohidrato.

*Ticagrelor Aurovitas 90 mg comprimidos recubiertos con película EFG*  
Cada comprimido recubierto con película contiene 90 mg de ticagrelor.

Excipiente con efecto conocido:

Cada comprimido de 90 mg contiene 88,50 mg de lactosa monohidrato.

Para consultar la lista completa de excipientes, ver sección 6.1.

### 3. FORMA FARMACÉUTICA

Comprimido recubierto con película.

*Ticagrelor Aurovitas 60 mg comprimidos recubiertos con película EFG*  
Comprimidos recubiertos con película de color rosa claro a rosa, redondos, de aproximadamente 8 mm, biconvexos, con las marcas “60” en una cara y “TL” en la otra.

*Ticagrelor Aurovitas 90 mg comprimidos recubiertos con película EFG*  
Comprimidos recubiertos con película de color amarillo pálido a amarillo, redondos, de aproximadamente 9 mm, biconvexos, con las marcas “90” en una cara y “TL” en la otra.

### 4. DATOS CLÍNICOS

#### 4.1 Indicaciones terapéuticas

Ticagrelor, administrado conjuntamente con ácido acetilsalicílico (AAS), está indicado para la prevención de acontecimientos aterotrombóticos en pacientes adultos con

- síndromes coronarios agudos (SCA) o
- antecedentes de infarto de miocardio (IM) y alto riesgo de desarrollar un acontecimiento aterotrombótico (ver las secciones 4.2 y 5.1).

## 4.2 Posología y forma de administración

### Posología

Los pacientes tratados con ticagrelor deben tomar también una dosis baja de mantenimiento de AAS de 75-150 mg, diariamente, a menos que esté expresamente contraindicado.

### Síndromes coronarios agudos

El tratamiento con ticagrelor se debe iniciar con una única dosis de carga de 180 mg (dos comprimidos de 90 mg), para continuar con 90 mg dos veces al día. Se recomienda continuar el tratamiento con ticagrelor 90 mg dos veces al día durante 12 meses en pacientes con SCA, a menos que la interrupción esté clínicamente indicada (ver sección 5.1).

Se puede considerar la suspensión del tratamiento con AAS después de 3 meses en pacientes con SCA que han sido sometidos a un procedimiento de intervención coronaria percutánea (ICP) y tienen un riesgo más alto de hemorragia. En ese caso, se debe continuar con ticagrelor en monoterapia como terapia antiplaquetaria simple durante 9 meses (ver sección 4.4).

### Antecedentes de infarto de miocardio

Ticagrelor 60 mg dos veces al día es la dosis recomendada cuando se requiere tratamiento ampliado para pacientes con antecedentes de IM de hace al menos un año y alto riesgo de un acontecimiento aterotrombótico (ver sección 5.1). El tratamiento se puede iniciar sin interrupción como terapia de continuación después del tratamiento inicial de un año con ticagrelor 90 mg u otro inhibidor del receptor de adenosín difosfato (ADP) en pacientes con SCA con un riesgo alto de sufrir un acontecimiento aterotrombótico. El tratamiento se puede iniciar también hasta 2 años desde el IM, o en el plazo de un año después de suspender el tratamiento previo con un inhibidor del receptor de ADP. Hay escasos datos de eficacia y seguridad de ticagrelor más allá de 3 años de tratamiento ampliado.

Si fuera necesario un cambio de tratamiento, la primera dosis de ticagrelor se debe administrar 24 horas después de la última dosis del otro medicamento antiagregante plaquetario.

### Dosis olvidada

Deben evitarse también faltas en el tratamiento. El paciente que se olvide de tomar una dosis de ticagrelor debe tomar sólo un comprimido (su siguiente dosis) a su hora habitual.

### Poblaciones especiales

#### *Pacientes de edad avanzada*

No es necesario ajustar la dosis en los pacientes de edad avanzada (ver sección 5.2).

#### *Insuficiencia renal*

No es necesario ajustar la dosis en pacientes con insuficiencia renal (ver sección 5.2).

#### *Insuficiencia hepática*

Ticagrelor no se ha estudiado en pacientes con insuficiencia hepática grave y su uso en estos pacientes está por lo tanto contraindicado (ver sección 4.3). Hay sólo datos escasos disponibles en pacientes con insuficiencia hepática moderada. No se recomienda el ajuste de la dosis, pero ticagrelor se debe tomar con precaución (ver las secciones 4.4 y 5.2). No es necesario ajustar la dosis en los pacientes con insuficiencia hepática leve (ver sección 5.2).

### *Población pediátrica*

No se ha establecido la seguridad y eficacia de ticagrelor en niños menores de 18 años de edad.

No hay un uso relevante de ticagrelor en niños con anemia falciforme (ver las secciones 5.1 y 5.2).

### Forma de administración

Vía oral.

Ticagrelor se puede administrar con o sin alimentos.

Para los pacientes que no pueden tragar el(los) comprimido(s) entero(s), los comprimidos se pueden triturar en un polvo fino, mezclarse en medio vaso de agua y beberse inmediatamente. El vaso se debe enjuagar con medio vaso de agua adicional y beber el contenido. La mezcla también se puede administrar a través de una sonda nasogástrica (CH8 o mayor). Es importante lavar el interior de la sonda nasogástrica con agua después de la administración de la mezcla.

### **4.3 Contraindicaciones**

- Hipersensibilidad al principio activo o a alguno de los excipientes incluidos en la sección 6.1 (ver sección 4.8).
- Hemorragia patológica activa.
- Antecedentes de hemorragia intracraneal (ver sección 4.8).
- Insuficiencia hepática grave (ver las secciones 4.2, 4.4 y 5.2).
- La administración concomitante de ticagrelor con inhibidores potentes de CYP3A4 (por ejemplo, ketoconazol, claritromicina, nefazodona, ritonavir y atazanavir), debido a que la coadministración puede llevar a un aumento considerable en la exposición a ticagrelor (ver sección 4.5).

### **4.4 Advertencias y precauciones especiales de empleo**

#### Riesgo de hemorragia

El uso de ticagrelor en pacientes con alto riesgo conocido de hemorragia debe sopesarse frente a su beneficio en términos de prevención de acontecimientos aterotrombóticos (ver las secciones 4.8 y 5.1). Si está clínicamente indicado, ticagrelor debe emplearse con precaución en los siguientes grupos de pacientes:

- Pacientes con propensión a las hemorragias (por ejemplo, debido a un traumatismo reciente, cirugía reciente, trastornos de coagulación, hemorragia digestiva activa o reciente) o que tienen un mayor riesgo de sufrir un traumatismo. El uso de ticagrelor está contraindicado en pacientes con hemorragia patológica activa, en aquellos con antecedentes de hemorragia intracraneal y en pacientes con insuficiencia hepática grave (ver sección 4.3).
- Pacientes con administración concomitante de medicamentos que pueden aumentar el riesgo de hemorragia (por ejemplo, fármacos antiinflamatorios no esteroideos (AINE), anticoagulantes orales y/o fibrinolíticos) en el plazo de 24 horas para la administración de ticagrelor.

En dos estudios controlados aleatorizados (TICO y TWILIGHT) en pacientes con SCA que han sido sometidos a un procedimiento de ICP con un stent farmacoactivo, retirando el AAS después de 3 meses de terapia antiagregante plaquetaria doble con ticagrelor y AAS (DAPT, por sus siglas en inglés), y continuando con ticagrelor en monoterapia como terapia antiplaquetaria simple (SAPT, por sus siglas en inglés) durante 9 y 12 meses, respectivamente, se ha demostrado que el riesgo de hemorragia disminuye sin que se observe un aumento en el riesgo de eventos cardiovasculares adversos mayores (MACE) en comparación con DAPT continuado. La decisión de suspender el tratamiento con AAS después de 3 meses

y continuar con ticagrelor en monoterapia como terapia antiplaquetaria simple durante 9 meses en pacientes con un riesgo más alto de hemorragia debe basarse en el criterio clínico considerando el riesgo de hemorragias versus el riesgo de eventos trombóticos (ver sección 4.2).

La transfusión de plaquetas no revirtió el efecto antiplaquetario de ticagrelor en voluntarios sanos y es poco probable que sea un beneficio clínico en pacientes con hemorragia. Dado que la administración concomitante de ticagrelor con desmopresina no redujo el tiempo de sangrado, es improbable que la desmopresina sea eficaz para el manejo de acontecimientos hemorrágicos clínicos (ver sección 4.5).

El tratamiento antifibrinolítico (ácido aminocaproico o ácido tranexámico) y/o el tratamiento con factor recombinante VIIa pueden aumentar la hemostasia. El tratamiento con ticagrelor puede reanudarse después de haber identificado y controlado la causa de la hemorragia.

### Cirugía

Se debe advertir a los pacientes que informen a su médico y dentista de que están tomando ticagrelor antes de programar cualquier cirugía y antes de tomar cualquier medicamento nuevo.

En los pacientes del estudio PLATO sometidos a un injerto de derivación de arteria coronaria (IDAC), ticagrelor presentó más hemorragias que clopidogrel cuando se interrumpió 1 día antes de la cirugía, pero obtuvo una tasa de hemorragias graves similar a la de clopidogrel después de la interrupción del tratamiento 2 o más días antes de la cirugía (ver sección 4.8). Si un paciente va a someterse a una intervención quirúrgica programada y no se requiere un efecto antiagregante plaquetario, debe suspenderse el tratamiento con ticagrelor 5 días antes de la intervención (ver sección 5.1).

### Pacientes con ictus isquémico previo

Se puede tratar a los pacientes con SCA con ictus isquémico previo con ticagrelor hasta 12 meses (estudio PLATO).

En PEGASUS, no se incluyeron pacientes con antecedentes de IM con ictus isquémico previo. Por tanto, a falta de datos, no se recomienda el tratamiento más allá de un año en estos pacientes.

### Insuficiencia hepática

El uso de ticagrelor está contraindicado en pacientes con insuficiencia hepática grave (ver las secciones 4.2 y 4.3). Hay experiencia limitada con ticagrelor en pacientes con insuficiencia hepática moderada, por tanto, se aconseja precaución en estos pacientes (ver las secciones 4.2 y 5.2).

### Pacientes con riesgo de acontecimientos de bradicardia

La monitorización electrocardiográfica con Holter ha mostrado un aumento en la frecuencia de pausas ventriculares, en su mayoría asintomáticas, durante el tratamiento con ticagrelor comparado con clopidogrel. Los pacientes con mayor riesgo de acontecimientos de bradicardia (es decir, pacientes sin marcapasos que presenten síndrome de disfunción de nódulo sinusal, bloqueo AV de 2º o 3º grado, o síncope relacionado con bradicardia) han sido excluidos de los estudios principales en los que se evaluó la seguridad y la eficacia de ticagrelor. Por consiguiente, debido a la experiencia clínica limitada, se recomienda administrar ticagrelor con precaución en esos pacientes (ver sección 5.1).

Además, se debe tener precaución cuando se administre ticagrelor de forma concomitante con medicamentos conocidos por inducir bradicardia. Sin embargo, no se observó ninguna evidencia de reacciones adversas clínicamente significativas en el estudio PLATO tras la administración concomitante

de uno o más medicamentos conocidos por inducir bradicardia (por ejemplo, 96% betabloqueantes, 33% antagonistas de los canales de calcio, diltiazem y verapamilo y 4% digoxina) (ver sección 4.5).

Durante el subestudio Holter en PLATO, más pacientes presentaron pausas ventriculares  $\geq 3$  segundos con ticagrelor que con clopidogrel durante la fase aguda de su SCA. El aumento de pausas ventriculares detectadas mediante Holter con ticagrelor fue mayor en pacientes con insuficiencia cardíaca crónica (ICC) que en la población general del estudio durante la fase aguda de SCA, pero no después de un mes con ticagrelor, ni en comparación con clopidogrel. No se produjeron consecuencias clínicas adversas asociadas a dicho desequilibrio (incluyendo síncope o la implantación de un marcapasos) en esta población de pacientes (ver sección 5.1).

Se han notificado eventos bradiarrítmicos y bloqueos AV en pacientes en tratamiento con ticagrelor tras su comercialización (ver sección 4.8), principalmente en pacientes con SCA, en los que la isquemia cardíaca y el tratamiento concomitante con medicamentos que reducen la frecuencia cardíaca o afectan a la conducción cardíaca son factores de confusión potenciales. Se debe evaluar la condición clínica del paciente y la medicación concomitante como posibles causas antes de ajustar el tratamiento.

#### Disnea

La disnea se notificó en pacientes tratados con ticagrelor. La disnea normalmente es de intensidad leve o moderada y a menudo desaparece sin necesidad de interrumpir el tratamiento. Los pacientes con asma/enfermedad pulmonar obstructiva crónica (EPOC) pueden presentar un aumento del riesgo absoluto de padecer disnea con ticagrelor. Ticagrelor se debe emplear con precaución en pacientes con antecedentes de asma y/o EPOC. No se ha determinado el mecanismo. Si un paciente informa sobre la aparición, prolongación o empeoramiento de la disnea, se debe realizar una investigación exhaustiva y, si no es tolerado, se debe interrumpir el tratamiento con ticagrelor. Para consultar más detalles, ver sección 4.8.

#### Apnea central del sueño

En el ámbito de la poscomercialización en pacientes que tomaban ticagrelor, se ha notificado apnea central del sueño, incluyendo respiración de Cheyne-Stokes. Si se sospecha apnea central del sueño, se deben considerar evaluaciones clínicas adicionales.

#### Aumentos de creatinina

Los niveles de creatinina pueden aumentar durante el tratamiento con ticagrelor. No se ha determinado el mecanismo. Debe controlarse la función renal de acuerdo con la práctica médica habitual. En pacientes con SCA, se recomienda que también se controle la función renal un mes después de comenzar el tratamiento con ticagrelor, prestando especial atención a los pacientes  $\geq 75$  años, pacientes con insuficiencia renal moderada/grave y aquellos que estén recibiendo tratamiento concomitante con un antagonista del receptor de la angiotensina (ARA).

#### Aumento del ácido úrico

Puede darse hiperuricemia durante el tratamiento con ticagrelor (ver sección 4.8). Se aconseja tener precaución en pacientes con antecedentes de hiperuricemia o artritis gotosa. Como medida de precaución, no se recomienda el uso de ticagrelor en pacientes con nefropatía por ácido úrico.

#### Púrpura Trombocitopénica Trombótica (PTT)

Muy raramente, se ha notificado Púrpura Trombocitopénica Trombótica con el uso de ticagrelor. Se caracteriza por trombocitopenia y anemia hemolítica microangiopática asociada con hallazgos neurológicos, disfunción renal o fiebre. PTT es una condición potencialmente mortal que requiere un tratamiento inmediato que incluya plasmaféresis.

### Interferencia con la prueba de función plaquetaria para diagnosticar trombocitopenia inducida por heparina (TIH)

En la prueba de activación plaquetaria inducida por heparina (APIH) para diagnosticar TIH, los anticuerpos anti-factor plaquetario 4/heparina en el suero del paciente activan las plaquetas de donantes sanos en presencia de heparina.

Se han notificado resultados falsos negativos en la prueba de la función plaquetaria (que incluye, pero puede que no se limite, a la prueba de APIH) para TIH en pacientes a los que se les ha administrado ticagrelor.

Esto está relacionado con la inhibición del receptor-P2Y<sub>12</sub> en las plaquetas del donante sano en la prueba por ticagrelor en el suero/plasma del paciente. Se requiere información del tratamiento concomitante con ticagrelor para la interpretación de las pruebas de la función plaquetaria para TIH.

En pacientes que han desarrollado TIH, se debe evaluar el beneficio-riesgo del tratamiento continuado con ticagrelor, teniendo en consideración el estado protrombótico de TIH y el aumento del riesgo de sangrado con el tratamiento concomitante de anticoagulante y ticagrelor.

### Otros

En función de la relación observada en PLATO entre la dosis de mantenimiento de AAS y la eficacia relativa de ticagrelor en comparación con clopidogrel, no se recomienda la administración concomitante de ticagrelor con dosis altas de mantenimiento de AAS (>300 mg) (ver sección 5.1).

### Interrupción prematura

La interrupción prematura de cualquier tratamiento antiagregante plaquetario, incluyendo ticagrelor, puede aumentar el riesgo de muerte cardiovascular (CV), IM o ictus debido a la enfermedad subyacente del paciente. Por lo tanto, se debe evitar la interrupción prematura del tratamiento.

### Sodio

Estos medicamentos contienen menos de 1 mmol de sodio (23 mg) por comprimido, esto es, esencialmente “exento de sodio”.

### Lactosa

Estos medicamentos contienen lactosa. Los pacientes con intolerancia hereditaria a galactosa, deficiencia total de lactasa o problemas de absorción de glucosa o galactosa no deben tomar este medicamento.

## **4.5 Interacción con otros medicamentos y otras formas de interacción**

Ticagrelor es principalmente un sustrato del CYP3A4 y un inhibidor leve del CYP3A4. Ticagrelor también es un sustrato de la glucoproteína-P (P-gp) y un inhibidor débil de la P-gp y puede aumentar la exposición a sustratos de la P-gp. Ticagrelor es un inhibidor de la proteína de resistencia al cáncer de mama (BCRP).

### Efectos de medicamentos y otros productos sobre ticagrelor

#### Inhibidores del CYP3A4

- Inhibidores potentes del CYP3A4 - La administración concomitante de ketoconazol y ticagrelor aumentó la  $C_{max}$  y el AUC de ticagrelor 2,4 y 7,3 veces, respectivamente. La  $C_{max}$  y el AUC del metabolito activo se redujeron en un 89% y un 56%, respectivamente. Cabe esperar que otros inhibidores potentes del CYP3A4 (claritromicina, nefazodona, ritonavir y atazanavir) tengan efectos

similares y, por tanto, la administración concomitante de inhibidores potentes del CYP3A4 con ticagrelor está contraindicada (ver sección 4.3).

- Inhibidores moderados del CYP3A4 - La administración concomitante de diltiazem y ticagrelor aumentó la  $C_{max}$  en un 69% y el AUC 2,7 veces, y redujo la  $C_{max}$  del metabolito activo en un 38%, sin cambios en el AUC. Ticagrelor no afectó a las concentraciones plasmáticas de diltiazem. Cabe esperar que otros inhibidores moderados del CYP3A4 (por ejemplo, amprenavir, aprepitant, eritromicina y fluconazol) tengan un efecto similar y pueden administrarse también conjuntamente con ticagrelor.
- Se ha observado un incremento de 2 veces en la exposición de ticagrelor tras el consumo diario de grandes cantidades de zumo de pomelo ( $3 \times 200$  ml). No se espera que la magnitud de este aumento de la exposición sea clínicamente relevante para la mayoría de los pacientes.

#### Inductores del CYP3A

La administración concomitante de rifampicina y ticagrelor redujo la  $C_{max}$  y el AUC de ticagrelor en un 73% y un 86%, respectivamente. La  $C_{max}$  del metabolito activo no varió y el AUC se redujo en un 46%, respectivamente. Cabe esperar que otros inductores del CYP3A (por ejemplo, fenitoína, carbamazepina y fenobarbital) reduzcan también la exposición a ticagrelor. La administración concomitante de ticagrelor e inductores potentes del CYP3A puede disminuir la exposición y eficacia de ticagrelor, por tanto, no se recomienda su uso concomitante con ticagrelor.

#### Ciclosporina (inhibidor de la P-gp y el CYP3A)

La administración concomitante de ciclosporina (600 mg) con ticagrelor aumentó la  $C_{max}$  y el AUC de ticagrelor 2,3 veces y 2,8 veces, respectivamente. El AUC del metabolito activo aumentó en un 32% y la  $C_{max}$  disminuyó en un 15% en presencia de ciclosporina.

No hay datos disponibles sobre el uso concomitante de ticagrelor con otros principios activos que también son inhibidores potentes de la P-gp e inhibidores moderados del CYP3A4 (por ejemplo, verapamilo, quinidina), que también pueden aumentar la exposición de ticagrelor. Si la asociación no puede evitarse, su uso concomitante debe realizarse con precaución.

#### Otros

Los estudios clínicos de interacciones farmacológicas han revelado que la administración concomitante de ticagrelor y heparina, enoxaparina y AAS o desmopresina no tuvo ningún efecto sobre la farmacocinética de ticagrelor o su metabolito activo, ni sobre la agregación plaquetaria inducida por ADP en comparación con el ticagrelor solo. Si están clínicamente indicados, los medicamentos que alteran la hemostasia se deben usar con precaución en combinación con ticagrelor.

En pacientes con SCA tratados con morfina, se ha observado una exposición retrasada y disminuida a inhibidores orales del P2Y<sub>12</sub>, incluyendo ticagrelor y su metabolito activo (35% de reducción en la exposición a ticagrelor). Esta interacción puede estar relacionada con la reducción de la motilidad gastrointestinal y aplica a otros opioides. Se desconoce la relevancia clínica, pero los datos indican una potencial reducción de la eficacia de ticagrelor en pacientes a los que se les administra ticagrelor y morfina de manera concomitante. En pacientes con SCA, en los que no se puede suprimir la morfina y la inhibición rápida del P2Y<sub>12</sub> se considere crucial, se puede considerar el uso de un inhibidor del P2Y<sub>12</sub> parenteral.



## Efectos de ticagrelor sobre otros medicamentos

### Medicamentos metabolizados por CYP3A4

- Simvastatina - La administración concomitante de ticagrelor y simvastatina aumentó la  $C_{\max}$  de simvastatina en un 81% y el AUC en un 56%, y también aumentó la  $C_{\max}$  del ácido de simvastatina en un 64% y el AUC en un 52%, con algunos casos individuales en los que aumentó 2 o 3 veces. La administración concomitante de ticagrelor con dosis de simvastatina superiores a 40 mg diarios podría provocar reacciones adversas de simvastatina y debe sopesarse frente a los beneficios potenciales. Simvastatina no afectó a las concentraciones plasmáticas de ticagrelor. Ticagrelor puede tener un efecto similar sobre lovastatina. No se recomienda el uso concomitante de ticagrelor con dosis de simvastatina o lovastatina mayores de 40 mg.
- Atorvastatina - La administración concomitante de atorvastatina y ticagrelor aumentó la  $C_{\max}$  del ácido de atorvastatina en un 23% y el AUC en un 36%. Se observaron incrementos similares en el AUC y la  $C_{\max}$  de todos los metabolitos del ácido de atorvastatina. Esos incrementos no se consideran clínicamente significativos.
- No se puede excluir un efecto similar sobre otras estatinas metabolizadas por el CYP3A4. Los pacientes en PLATO que recibieron ticagrelor tomaron diversas estatinas, sin problemas asociados con la seguridad de la estatina en el 93% de la cohorte de PLATO que tomaban estos medicamentos.

Ticagrelor es un inhibidor leve del CYP3A4. No se recomienda la administración concomitante de ticagrelor con sustratos del CYP3A4 con índices terapéuticos estrechos (por ejemplo, cisaprida y alcaloides del cornezuelo del centeno) ya que puede aumentar la exposición a estos medicamentos.

### Sustratos de la P-gp (incluyendo digoxina y ciclosporina)

La administración concomitante de ticagrelor aumentó la  $C_{\max}$  de digoxina en un 75% y el AUC en un 28%. Los niveles mínimos medios de digoxina aumentaron aproximadamente un 30% con la administración concomitante de ticagrelor con algunos aumentos máximos individuales de 2 veces. En presencia de digoxina, la  $C_{\max}$  y el AUC de ticagrelor y su metabolito activo no se vieron afectados. Por consiguiente, se recomienda realizar los controles médicos y análisis clínicos pertinentes cuando se administren medicamentos dependientes de la P-gp con un índice terapéutico estrecho, como digoxina, de forma concomitante con ticagrelor.

No hubo efecto de ticagrelor sobre los niveles de ciclosporina en sangre. No se ha estudiado el efecto de ticagrelor sobre otros sustratos de la P-gp.

### Medicamentos metabolizados por CYP2C9

La administración concomitante de ticagrelor y tolbutamida no alteró las concentraciones plasmáticas de ninguno de los dos medicamentos, lo que indica que el ticagrelor no es un inhibidor del CYP2C9 y, por tanto, es improbable que altere el metabolismo mediado por el CYP2C9 de medicamentos como warfarina y tolbutamida.

### Rosuvastatina (sustrato de BCRP)

Se ha demostrado que ticagrelor aumenta las concentraciones de rosuvastatina, lo que puede aumentar el riesgo de miopatía, incluida la rabdomiólisis. Se deben tener en cuenta los beneficios de la prevención de eventos cardiovasculares adversos importantes mediante el uso de rosuvastatina frente a los riesgos asociados con el aumento de las concentraciones plasmáticas de rosuvastatina.



### Anticonceptivos orales

La administración concomitante de ticagrelor y levonorgestrel y etinilestradiol aumentó la exposición a etinilestradiol aproximadamente en un 20%, pero no alteró la farmacocinética de levonorgestrel. No se prevé que la administración concomitante de ticagrelor con levonorgestrel y etinilestradiol tenga un efecto clínicamente relevante en la eficacia de los anticonceptivos orales.

### Medicamentos conocidos por inducir bradicardia

Debido a las observaciones de pausas ventriculares, en su mayoría asintomáticas, y bradicardia, se debe tener precaución cuando se administre ticagrelor de forma concomitante con medicamentos conocidos por inducir bradicardia (ver sección 4.4). Sin embargo, no se observó ninguna evidencia de reacciones adversas clínicamente significativas en el estudio PLATO tras la administración concomitante de uno o más medicamentos conocidos por inducir bradicardia (por ejemplo, 96% betabloqueantes, 33% antagonistas de los canales de calcio, diltiazem y verapamilo y 4% digoxina).

### Otros tratamientos concomitantes

En estudios clínicos, ticagrelor se administró en muchos casos junto con AAS, inhibidores de la bomba de protones, estatinas, betabloqueantes, inhibidores de la enzima convertidora de la angiotensina (ECA) y antagonistas de los receptores de la angiotensina, según fuera necesario para el tratamiento de enfermedades concomitantes a largo plazo, así como heparina, heparina de bajo peso molecular, inhibidores de GpIIb/IIIa por vía intravenosa, en tratamientos de corta duración (ver sección 5.1). No se observó ninguna evidencia de interacciones adversas clínicamente significativas con estos medicamentos.

La administración concomitante de ticagrelor con heparina, enoxaparina o desmopresina no tuvo efecto en el tiempo de tromboplastina parcial activado (TTPa), en el tiempo de coagulación activado (TCA) ni en la determinación del factor Xa. Sin embargo, debido a las interacciones farmacodinámicas potenciales, se debe tener precaución con la administración concomitante de ticagrelor con medicamentos conocidos por alterar la hemostasia.

Debido a las notificaciones de anomalías hemorrágicas cutáneas con ISRS (por ejemplo, paroxetina, sertralina y citalopram) se recomienda precaución al administrar ISRS con ticagrelor, debido a que esto puede aumentar el riesgo de hemorragia.

## **4.6 Fertilidad, embarazo y lactancia**

### Mujeres en edad fértil

Las mujeres en edad fértil deben tomar métodos anticonceptivos adecuados para evitar el embarazo durante el tratamiento con ticagrelor.

### Embarazo

No existen datos sobre el uso de ticagrelor en mujeres embarazadas o son limitados. Los estudios realizados en animales han mostrado toxicidad para la reproducción (ver sección 5.3). Ticagrelor no está recomendado durante el embarazo.

### Lactancia

Los datos farmacodinámicos/toxicológicos disponibles en animales han demostrado la excreción de ticagrelor y sus metabolitos activos en la leche (ver sección 5.3). No se puede excluir el riesgo para neonatos/lactantes. Debe decidirse si interrumpir la lactancia o interrumpir/abstenerse del tratamiento con

ticagrelor, teniendo en consideración el beneficio de la lactancia para el niño y el beneficio del tratamiento para la mujer.

#### Fertilidad

Ticagrelor no tuvo ningún efecto en la fertilidad masculina ni femenina en animales (ver sección 5.3).

### **4.7 Efectos sobre la capacidad para conducir y utilizar máquinas**

La influencia de ticagrelor sobre la capacidad para conducir y utilizar máquinas es nula o insignificante. Durante el tratamiento con ticagrelor se han notificado mareos y confusión. Por lo tanto, los pacientes que experimenten estos síntomas deben tener precaución mientras conducen o utilizan máquinas.

### **4.8 Reacciones adversas**

#### Resumen del perfil de seguridad

Se ha evaluado el perfil de seguridad de ticagrelor en dos grandes ensayos de resultados de fase 3 (PLATO y PEGASUS) incluyendo a más de 39.000 pacientes (ver sección 5.1).

En PLATO, los pacientes que recibieron ticagrelor tuvieron una mayor incidencia de suspensión del tratamiento debido a acontecimientos adversos que aquellos que recibieron clopidogrel (7,4% frente a 5,4%). En PEGASUS, los pacientes que recibieron ticagrelor tuvieron una mayor incidencia de suspensión del tratamiento debido a acontecimientos adversos en comparación con el tratamiento con AAS solo (16,1% para ticagrelor 60 mg con AAS frente al 8,5% para el tratamiento con AAS solo). Las reacciones adversas notificadas con más frecuencia en pacientes tratados con ticagrelor fueron hemorragia y disnea (ver sección 4.4).

#### Tabla de reacciones adversas

Se han identificado las siguientes reacciones adversas tras los estudios o se han notificado en experiencias poscomercialización con ticagrelor (Tabla 1).

Las reacciones adversas se indican según la Clasificación por Órganos y Sistemas (SOC) de MedDRA. Dentro de cada SOC, las reacciones adversas se ordenan por frecuencia. La frecuencia de las reacciones adversas se define mediante la siguiente convención: muy frecuentes ( $\geq 1/10$ ), frecuentes ( $\geq 1/100$  a  $< 1/10$ ), poco frecuentes ( $\geq 1/1.000$  a  $< 1/100$ ), raras ( $\geq 1/10.000$  a  $< 1/1.000$ ), muy raras ( $< 1/10.000$ ), frecuencia no conocida (no puede estimarse a partir de los datos disponibles).

**Tabla 1 – Reacciones adversas según la frecuencia y clasificación por órganos y sistemas (SOC)**

| SOC   | Muy frecuentes                                     | Frecuentes | Poco frecuentes                    | Frecuencia no conocida                           |
|---|--|------------|------------------------------------|--|
| <b>Neoplasias benignas, malignas y no especificadas (incl. quistes y pólipos)</b> |  |            | Hemorragias tumorales <sup>a</sup> |  |
| <b>Trastornos de la sangre y del sistema linfático</b>                            | Hemorragias por trastornos sanguíneos <sup>b</sup> |            |                                    | Púrpura trombocitopénica trombótica <sup>c</sup> |

|   |                            |   |   |  |
|---|----------------------------|---|---|--|
| <b>Trastornos del sistema inmunológico</b>                    |                            |   | Hipersensibilidad, incluyendo angioedema <sup>c</sup> |  |
| <b>Trastornos del metabolismo y de la nutrición</b>           | Hiperuricemia <sup>d</sup> | Gota/Artritis gotosa  |   |  |
| <b>Trastornos psiquiátricos</b>                               |                            |   | Confusión   |  |
| <b>Trastornos del sistema nervioso</b>                        |                            | Mareos, síncope, dolor de cabeza  | Hemorragia intracraneal <sup>m</sup>                  |  |
| <b>Trastornos oculares</b>                                    |                            |   | Hemorragia ocular <sup>c</sup>                        |  |
| <b>Trastornos del oído y del laberinto</b>                    |                            | Vértigo   | Hemorragia en el oído                                 |  |
| <b>Trastornos cardíacos</b>                                   |                            |   |   | Bradiarritmia, bloqueo AV <sup>c</sup> |
| <b>Trastornos vasculares</b>                                  |                            | Hipotensión   |   |  |
| <b>Trastornos respiratorios, torácicos y mediastínicos</b>    | Disnea                     | Hemorragias en el sistema respiratorio <sup>f</sup>                                   |   |  |
| <b>Trastornos gastrointestinales</b>                          |                            | Hemorragia gastrointestinal <sup>g</sup> , diarrea, náuseas, dispepsia, estreñimiento | Hemorragia retroperitoneal                            |  |
| <b>Trastornos de la piel y del tejido subcutáneo</b>          |                            | Hemorragias subcutáneas o dérmicas <sup>h</sup> , exantema, prurito                   |   |  |
| <b>Trastornos musculoesqueléticos y del tejido conjuntivo</b> |                            |   | Hemorragias musculares <sup>i</sup>                   |  |
| <b>Trastornos renales y urinarios</b>                         |                            | Hemorragia del tracto urinario <sup>j</sup>   |   |  |
| <b>Trastornos del aparato reproductor y de la mama</b>        |                            |   | Hemorragias del aparato reproductor <sup>k</sup>      |  |
| <b>Exploraciones complementarias</b>                          |                            | Aumento de la creatinina sérica <sup>d</sup>  |   |  |

|   |  |  |  |  |
|---|--|--|--|--|
| <b>Procedimientos médicos y quirúrgicos</b> |  | Hemorragia después del procedimiento, hemorragias traumáticas <sup>l</sup> |  |  |
|---|--|--|--|--|

<sup>a</sup> Por ejemplo, hemorragia por cáncer de vejiga, cáncer gástrico, cáncer de colon.

<sup>b</sup> Por ejemplo, aumento de la tendencia a sufrir hematomas, hematomas espontáneos, diátesis hemorrágica.

<sup>c</sup> Identificado durante la poscomercialización.

<sup>d</sup> Frecuencias derivadas de observaciones en analíticas (aumento del ácido úrico > límite superior de normalidad desde el valor basal por debajo o dentro del rango de referencia. Aumento de la creatinina >50% desde valor basal.) y no de la mera frecuencia de notificación de acontecimientos adversos.

<sup>e</sup> Por ejemplo, hemorragia conjuntival, retinal, intraocular.

<sup>f</sup> Por ejemplo, epistaxis, hemoptisis.

<sup>g</sup> Por ejemplo, hemorragia gingival, hemorragia rectal, hemorragia por úlcera gástrica.

<sup>h</sup> Por ejemplo, equimosis, hemorragia cutánea, petequias.

<sup>i</sup> Por ejemplo, hemartrosis, hemorragia muscular.

<sup>j</sup> Por ejemplo, hematuria, cistitis hemorrágica.

<sup>k</sup> Por ejemplo, hemorragia vaginal, hematospermia, hemorragia posmenopáusica.

<sup>l</sup> Por ejemplo, contusión, hematoma traumático, hemorragia traumática.

<sup>m</sup> Es decir, hemorragia intracraneal espontánea, relacionada con un procedimiento o traumática.

## Descripción de algunas reacciones adversas

### Hemorragias

#### *Resultados de hemorragias en el estudio PLATO*

En la tabla 2 se muestran los resultados globales de la frecuencia de hemorragia ocurridas en el estudio PLATO.

**Tabla 2 - Análisis de los acontecimientos hemorrágicos globales, estimaciones de Kaplan-Meier a los 12 meses (PLATO)**

|  | <b>Ticagrelor 90 mg<br/>dos veces al día<br/>N=9.235</b> | <b>Clopidogrel<br/>N=9.186</b> | <b>Valor <i>p</i>*</b> |
|--|--|--------------------------------|------------------------|
| PLATO Mayor Total  | 11,6   | 11,2                           | 0,4336                 |
| PLATO Mayor Mortal/Potencialmente Mortal                 | 5,8  | 5,8                            | 0,6988                 |
| PLATO Mayor no relacionada con un IDAC                   | 4,5  | 3,8                            | 0,0264                 |
| PLATO Mayor no relacionadas con un procedimiento         | 3,1  | 2,3                            | 0,0058                 |
| PLATO Mayor Total + Menor                                | 16,1   | 14,6                           | 0,0084                 |
| PLATO Mayor + Menor no relacionadas con un procedimiento | 5,9  | 4,3                            | <0,0001                |
| Mayor según la escala TIMI                               | 7,9  | 7,7                            | 0,5669                 |
| Mayor + Menor según la escala TIMI                       | 11,4   | 10,9                           | 0,3272                 |

#### **Definiciones de las categorías de hemorragias:**

**Mayor Mortal/Potencialmente Mortal:** clínicamente aparente con una disminución de >50 g/l de hemoglobina o transfusión de ≥4 unidades de hematíes; o mortal; o intracraneal; o intrapericárdica con taponamiento cardíaco; o con shock hipovolémico o hipotensión grave requiriendo vasopresores o cirugía.

**Otros Mayores:** clínicamente aparente con una disminución de 30-50 g/l de hemoglobina o transfusión de 2-3 unidades de hematíes; o significativamente discapacitante.

**Hemorragia Menor:** requiere intervención médica para parar o tratar la hemorragia.

**Mayor según la escala TIMI:** clínicamente aparente con una disminución de  $>50$  g/l en la hemoglobina o hemorragia intracraneal.

**Menor según la escala TIMI:** clínicamente aparente con una disminución de 30-50 g/l de hemoglobina.

\* valor p calculado desde el modelo de riesgos proporcionales Cox con el grupo de tratamiento como la única variable explicativa.

Ticagrelor y clopidogrel no se diferenciaron en cuanto a las tasas de hemorragia PLATO Mayor Mortal/Potencialmente Mortal, hemorragia PLATO Mayor Total, Hemorragia Mayor según la escala de TIMI o Hemorragia Menor según la escala de TIMI (Tabla 2). Sin embargo, hubo más hemorragia PLATO Mayor + Menor combinada con ticagrelor en comparación con clopidogrel. Pocos pacientes incluidos en PLATO presentaron hemorragias mortales: 20 (0,2%) con ticagrelor y 23 (0,3%) con clopidogrel (ver sección 4.4).

Ni la edad, sexo, peso, raza, región geográfica, enfermedades coexistentes, tratamientos concomitantes y antecedentes clínicos, incluyendo ictus previo o accidente isquémico transitorio, pronosticaron ni la hemorragia total ni la PLATO Mayor no relacionada con un procedimiento. Por lo tanto, no se identificó ningún grupo de riesgo concreto para ningún tipo de hemorragia.

Hemorragia relacionada con un IDAC:

En PLATO, 42% de 1.584 pacientes (12% de la cohorte) que fueron sometidos a un injerto de derivación de arteria coronaria (IDAC) presentaron una hemorragia PLATO Mayor Mortal/Potencialmente Mortal sin diferencia entre los grupos de tratamiento. La Hemorragia Mortal relacionada con un IDAC ocurrió en 6 pacientes de cada grupo de tratamiento (ver sección 4.4).

Hemorragias no relacionadas con un IDAC y hemorragias no relacionadas con un procedimiento:

Ticagrelor y clopidogrel no se diferenciaron en cuanto a las hemorragias Mayor Mortal/Potencialmente Mortal no relacionadas con un IDAC según definición de PLATO, pero las hemorragias Mayor Total, Mayor según la escala TIMI y Mayor + Menor según la escala TIMI, según definición de PLATO, fueron más comunes con ticagrelor. De forma similar, al eliminar todas las hemorragias relacionadas con procedimientos, hubo más hemorragias con ticagrelor que con clopidogrel (Tabla 2). La interrupción del tratamiento debido a hemorragia no relacionada con un procedimiento fue más habitual con ticagrelor (2,9%) que con clopidogrel (1,2%;  $p<0,001$ ).

Hemorragias intracraneales:

Se produjeron más hemorragias intracraneales no relacionadas con un procedimiento con ticagrelor ( $n=27$  hemorragias en 26 pacientes, 0,3%) que con clopidogrel ( $n=14$  hemorragias, 0,2%), de las cuales, 11 de las hemorragias con ticagrelor y 1 con clopidogrel fueron mortales. No hubo diferencia en las hemorragias mortales totales.

### *Resultados de hemorragias en PEGASUS*

En la Tabla 3 se muestran los resultados generales de acontecimientos de hemorragias en el estudio PEGASUS.

**Tabla 3 – Análisis de acontecimientos de hemorragias globales, estimaciones de Kaplan-Meier a 36 meses (PEGASUS)**

|  | <b>Ticagrelor 60 mg dos veces al día<br/>+ AAS<br/>N=6.958</b> |   | <b>AAS solo<br/>N=6.996</b> |                |
|--|--|---|-----------------------------|----------------|
| <b>Variables de la seguridad</b>                                 | <b>% KM</b>  | <b>Cociente de riesgo<br/>(Hazard Ratio)<br/>(IC 95%)</b> | <b>% KM</b>                 | <b>Valor p</b> |
| <b>Categorías de hemorragias definidas por TIMI</b>              |  |   |                             |                |
| Mayor según la escala TIMI                                       | 2,3  | 2,32<br>(1,68; 3,21)                                      | 1,1                         | <0,0001        |
| Mortal   | 0,3  | 1,00<br>(0,44; 2,27)                                      | 0,3                         | 1,0000         |
| HIC  | 0,6  | 1,33<br>(0,77; 2,31)                                      | 0,5                         | 0,3130         |
| Otra Mayor según la escala TIMI                                  | 1,6  | 3,61<br>(2,31; 5,65)                                      | 0,5                         | <0,0001        |
| Mayor o Menor según la escala TIMI                               | 3,4  | 2,54<br>(1,93; 3,35)                                      | 1,4                         | <0,0001        |
| Mayor o Menor según la escala TIMI o que precisa atención médica | 16,6   | 2,64<br>(2,35; 2,97)                                      | 7,0                         | <0,0001        |
| <b>Categorías de hemorragias definidas por PLATO</b>             |  |   |                             |                |
| PLATO Mayor  | 3,5  | 2,57<br>(1,95; 3,37)                                      | 1,4                         | <0,0001        |
| Mortal/Potencialmente mortal                                     | 2,4  | 2,38<br>(1,73; 3,26)                                      | 1,1                         | <0,0001        |
| Otra PLATO Mayor   | 1,1  | 3,37<br>(1,95; 5,83)                                      | 0,3                         | <0,0001        |
| PLATO Mayor o Menor  | 15,2   | 2,71<br>(2,40; 3,08)                                      | 6,2                         | <0,0001        |

**Definición de las categorías de hemorragias:**

**Mayor según la escala TIMI:** hemorragia mortal, O cualquier hemorragia intracraneal, O signos clínicamente manifiestos de hemorragia asociada a caída en la hemoglobina (Hgb) >50 g/l, o cuando la Hgb no esté disponible, una caída en el hematocrito (Hct) del 15%.

**Mortal:** acontecimiento hemorrágico que conduce directamente a la muerte en el plazo de 7 días.

**HIC:** hemorragia intracraneal.

**Otra mayor según la escala TIMI:** hemorragia mayor según la escala TIMI no mortal y no HIC.

**Menor según la escala TIMI:** clínicamente aparente con un descenso de 30-50 g/l en la hemoglobina.

**Hemorragia que precisa atención médica según la escala TIMI:** hemorragia que precisa intervención, O que conduce a hospitalización, O que da lugar a evaluación.

**Hemorragia PLATO mayor mortal/potencialmente mortal:** hemorragia mortal, O cualquier hemorragia intracraneal, O hemorragia intrapericárdica con taponamiento cardíaco, O con choque hipovolémico o hipotensión grave que precisa presores/inótrópos o cirugía O clínicamente aparente con disminución >50 g/l en la hemoglobina o transfusión de ≥4 unidades de hemáties.

**Otra PLATO mayor:** hemorragia discapacitante significativamente, O clínicamente aparente con disminución de 30-50 g/l en la hemoglobina, O 2-3 unidades de glóbulos rojos transfundidas.

**PLATO menor:** precisa intervención médica para parar o tratar la hemorragia.



En PEGASUS, la hemorragia mayor según la escala TIMI para ticagrelor 60 mg dos veces al día fue mayor que para AAS solo. No se observó aumento en el riesgo de hemorragia para hemorragia mortal y se observó sólo un aumento menor en las hemorragias intracraneales, comparado con el tratamiento con AAS solo. Se dieron pocos acontecimientos de hemorragias mortales en el estudio, 11 (0,3%) con ticagrelor 60 mg y 12 (0,3%) con el tratamiento con AAS solo. El aumento en el riesgo observado de hemorragia mayor según la escala TIMI con ticagrelor 60 mg se debió principalmente a una mayor frecuencia de otras hemorragias mayores según la escala TIMI motivadas por acontecimientos en la SOC gastrointestinal.

Se observaron patrones hemorrágicos aumentados similares al tipo mayor según la escala TIMI para las categorías de hemorragias mayor o menor según la escala TIMI y PLATO mayor y PLATO mayor o menor (ver Tabla 3). La suspensión del tratamiento debida a hemorragia fue más frecuente con ticagrelor 60 mg comparado con tratamiento con AAS solo (6,2% y 1,5%, respectivamente). La mayoría de estas hemorragias fueron de menor gravedad (clasificadas como hemorragias que precisan atención médica según la escala TIMI), por ejemplo, epistaxis, contusiones y hematomas.

El perfil de hemorragias de ticagrelor 60 mg fue constante entre múltiples subgrupos predefinidos (por ejemplo, por edad, sexo, peso, raza, región geográfica, enfermedades concomitantes, tratamiento concomitante y antecedentes médicos) para los acontecimientos de hemorragias del tipo mayor según la escala TIMI, mayor o menor según la escala TIMI o PLATO mayor.

#### Hemorragia intracraneal:

Se notificaron HIC espontáneas en tasas similares para ticagrelor 60 mg y tratamiento con AAS solo (n=13, 0,2% en ambos grupos de tratamiento). Las HIC traumáticas y procedimentales mostraron un menor aumento con el tratamiento con ticagrelor 60 mg (n=15, 0,2%) comparado con tratamiento con AAS solo (n=10, 0,1%). Hubo 6 HIC mortales con ticagrelor 60 mg y 5 HIC mortales con tratamiento con AAS solo. La incidencia de hemorragia intracraneal fue baja en ambos grupos de tratamiento dada la comorbilidad significativa y los factores de riesgo CV de la población en estudio.

#### Disnea

Disnea, una sensación de falta de aire, se ha notificado en pacientes tratados con ticagrelor. En el estudio PLATO, los acontecimientos adversos (AA) relacionados con la disnea (disnea, disnea en reposo, disnea de esfuerzo, disnea paroxística nocturna y disnea nocturna), en conjunto, se registró en un 13,8% de los pacientes tratados con ticagrelor y en un 7,8% de los pacientes tratados con clopidogrel. Los investigadores consideraron la disnea causalmente relacionada con el tratamiento en el 2,2% de los pacientes tratados con ticagrelor y en el 0,6% de los tratados con clopidogrel en el estudio PLATO, y pocos casos fueron graves (0,14% ticagrelor; 0,02% clopidogrel) (ver sección 4.4).

La mayoría de los acontecimientos adversos de disnea fueron de intensidad leve a moderada y frecuentemente se resolvieron sin necesidad de suspender el tratamiento.

En comparación con clopidogrel, los pacientes con asma/EPOC tratados con ticagrelor pueden presentar un aumento del riesgo de experimentar disnea no grave (3,29% con ticagrelor frente al 0,53% con clopidogrel) y disnea grave (0,38% con ticagrelor frente al 0,00% con clopidogrel). En términos absolutos, este riesgo fue mayor en la población global de PLATO. Ticagrelor debe emplearse con precaución en pacientes con antecedentes de asma y/o EPOC (ver sección 4.4).

Aproximadamente el 30% los casos remitieron en el plazo de 7 días. El estudio PLATO incluía pacientes con insuficiencia cardíaca congestiva inicial, EPOC o asma; era más probable que estos pacientes, así como los pacientes de edad avanzada, registraran disnea. Para ticagrelor, el 0,9% de los pacientes interrumpieron la medicación de estudio debido a la disnea en comparación con un 0,1% que tomaban clopidogrel. La

mayor incidencia de disnea con ticagrelor no está asociada a la aparición o empeoramiento de una enfermedad cardíaca o pulmonar (ver sección 4.4). Ticagrelor no afecta a las pruebas de la función respiratoria.

En el estudio PEGASUS se notificó disnea en el 14,2% de los pacientes que recibieron ticagrelor 60 mg dos veces al día y en el 5,5% de los pacientes que recibieron AAS solo. Como en el estudio PLATO, la disnea notificada con mayor frecuencia fue leve o moderada en intensidad (ver sección 4.4). Los pacientes que notificaron disnea tendían a ser personas más mayores y padecían disnea, EPOC o asma más frecuentemente en los valores iniciales.

#### Exploraciones complementarias

Aumentos de ácido úrico: en el estudio PLATO, el ácido úrico sérico aumentó hasta por encima del límite superior de normalidad en el 22% de los pacientes tratados con ticagrelor, frente al 13% de los pacientes tratados con clopidogrel. Las cifras correspondientes en el estudio PEGASUS fueron 9,1%, 8,8% y 5,5% con ticagrelor 90 mg, 60 mg y placebo, respectivamente. La media de ácido úrico sérico aumentó en aproximadamente un 15% con ticagrelor en comparación con casi un 7,5% con clopidogrel y una vez interrumpido el tratamiento, disminuyó a aproximadamente un 7% con ticagrelor, pero no se observaron disminuciones con clopidogrel. En el estudio PEGASUS, se observó un aumento reversible en los niveles medios de ácido úrico del 6,3% y 5,6% para ticagrelor 90 mg y 60 mg, respectivamente, frente a una disminución del 1,5% en el grupo de placebo. En el estudio PLATO, la frecuencia de artritis gotosa fue del 0,2% para ticagrelor frente al 0,1% para clopidogrel. Las cifras correspondientes de gota/artritis gotosa en el estudio PEGASUS fueron 1,6%, 1,5% y 1,1% para ticagrelor 90 mg, 60 mg y placebo, respectivamente.

#### Notificación de sospechas de reacciones adversas

Es importante notificar sospechas de reacciones adversas al medicamento tras su autorización. Ello permite una supervisión continuada de la relación beneficio/riesgo del medicamento. Se invita a los profesionales sanitarios a notificar las sospechas de reacciones adversas a través del Sistema Español de Farmacovigilancia de Medicamentos de Uso Humano: [www.notificaram.es](http://www.notificaram.es).

### **4.9 Sobredosis**

Ticagrelor es bien tolerado en dosis únicas de hasta 900 mg. La toxicidad gastrointestinal fue limitante de la dosis en un único estudio de aumentos de dosis. Otras reacciones adversas clínicamente significativas que pueden aparecer con la sobredosis incluyen disnea y pausas ventriculares (ver sección 4.8).

En caso de una sobredosis, pueden ocurrir las posibles reacciones adversas descritas anteriormente y se debe considerar la monitorización ECG.

No existe actualmente ningún antídoto conocido para neutralizar los efectos de ticagrelor, y ticagrelor no es dializable (ver sección 5.2). El tratamiento de la sobredosis se debe realizar conforme a la práctica médica habitual local. El efecto esperado de una sobredosis de ticagrelor es la duración prolongada del riesgo de hemorragias asociada a la inhibición plaquetaria. Es poco probable que una transfusión de plaquetas sea un beneficio clínico en pacientes con hemorragia (ver sección 4.4). Si apareciera hemorragia, se deben tomar otras medidas de apoyo oportunas.

## 5. PROPIEDADES FARMACOLÓGICAS

### 5.1 Propiedades farmacodinámicas

Grupo farmacoterapéutico: inhibidores de la agregación plaquetaria, excluyendo heparina, código ATC: B01AC24

#### Mecanismo de acción

Ticagrelor Aurovitas contiene ticagrelor, un medicamento que pertenece a la clase química de la ciclopentiltriazolopirimidinas (CPTP), que es un antagonista oral, de acción directa, selectivo y de unión reversible de los receptores P2Y<sub>12</sub>, que previene la activación y agregación de las plaquetas dependiente de P2Y<sub>12</sub> mediada por el ADP. Ticagrelor no previene de la unión del ADP, pero cuando se une al receptor P2Y<sub>12</sub> previene la transmisión de señales inducida por el ADP. Dado que las plaquetas participan en la iniciación y/o evolución de las complicaciones trombóticas de la enfermedad aterosclerótica, la inhibición de la función plaquetaria ha mostrado reducir el riesgo de eventos CV tales como muerte, IM o ictus.

Ticagrelor también aumenta los niveles de adenosina endógena locales mediante la inhibición del transportador equilibrante de nucleósido-1 (ENT-1).

Se ha documentado que ticagrelor aumenta los siguientes efectos inducidos por la adenosina en sujetos sanos y en pacientes con SCA: vasodilatación (medida por el aumento del flujo sanguíneo coronario en voluntarios sanos y en pacientes con SCA; cefalea), inhibición de la función plaquetaria (en sangre completa humana *in vitro*) y disnea. Sin embargo, no está claramente dilucidada una relación entre los aumentos en adenosina observados y los resultados clínicos (p. ej., morbilidad-mortalidad).

#### Efectos farmacodinámicos

##### Inicio de la acción

En pacientes con enfermedad arterial coronaria (EAC) estable que toman AAS, ticagrelor presenta un inicio rápido del efecto farmacológico, como refleja la inhibición de la agregación plaquetaria (IAP) media para ticagrelor a 0,5 horas tras una dosis de carga de 180 mg de aproximadamente el 41%, con un efecto máximo de IAP del 89% 2-4 horas después de la administración, manteniéndose entre 2-8 horas. El 90% de los pacientes presentó una IAP prolongada final >70% 2 horas después de administrar la dosis.

##### Fin de la acción

Si se programa un procedimiento de IDAC, el riesgo de hemorragia con ticagrelor está aumentado en comparación con clopidogrel cuando se interrumpe menos de 96 horas antes del procedimiento.

##### Datos sobre el cambio de tratamiento

El cambio de clopidogrel 75 mg a ticagrelor 90 mg dos veces al día produce un aumento absoluto de la IAP del 26,4% y el cambio de ticagrelor a clopidogrel produce una disminución absoluta de la IAP del 24,5%. Los pacientes pueden pasar de clopidogrel a ticagrelor sin interrumpir el efecto de inhibición de la agregación plaquetaria (ver sección 4.2).

#### Eficacia clínica y seguridad

La evidencia clínica de la eficacia y seguridad de ticagrelor se deriva de dos ensayos de fase 3:

- El estudio PLATO [*PLATelet Inhibition and Patient Outcomes*], que compara ticagrelor con clopidogrel, ambos administrados en combinación con AAS y con otro tratamiento de referencia.

- El estudio PEGASUS TIMI-54 [*PrEvention with TicaGrelor of SecondAry Thrombotic Events in High RiSk AcUte Coronary Syndrome Patients*], que compara ticagrelor combinado con AAS con el tratamiento con AAS solo.

#### Estudio PLATO (síndromes coronarios agudos)

El estudio PLATO incluyó 18.624 pacientes que presentaban síntomas de angina inestable (AI), infarto de miocardio sin elevación del segmento ST (IMSEST) o infarto de miocardio con elevación del segmento ST (IMCEST) en las 24 horas después del inicio y, en un principio, se controlaron médicamente o con intervención coronaria percutánea (ICP), o con IDAC.

#### *Eficacia clínica*

Con un tratamiento de base con AAS diario, ticagrelor 90 mg dos veces al día mostró superioridad a clopidogrel 75 mg al día en la prevención de las variables compuestas de muerte CV, IM o ictus, con una diferencia debida a la mortalidad CV y el IM. Los pacientes recibieron una dosis de carga de 300 mg de clopidogrel (600 mg posible en presencia de ICP) o de 180 mg de ticagrelor.

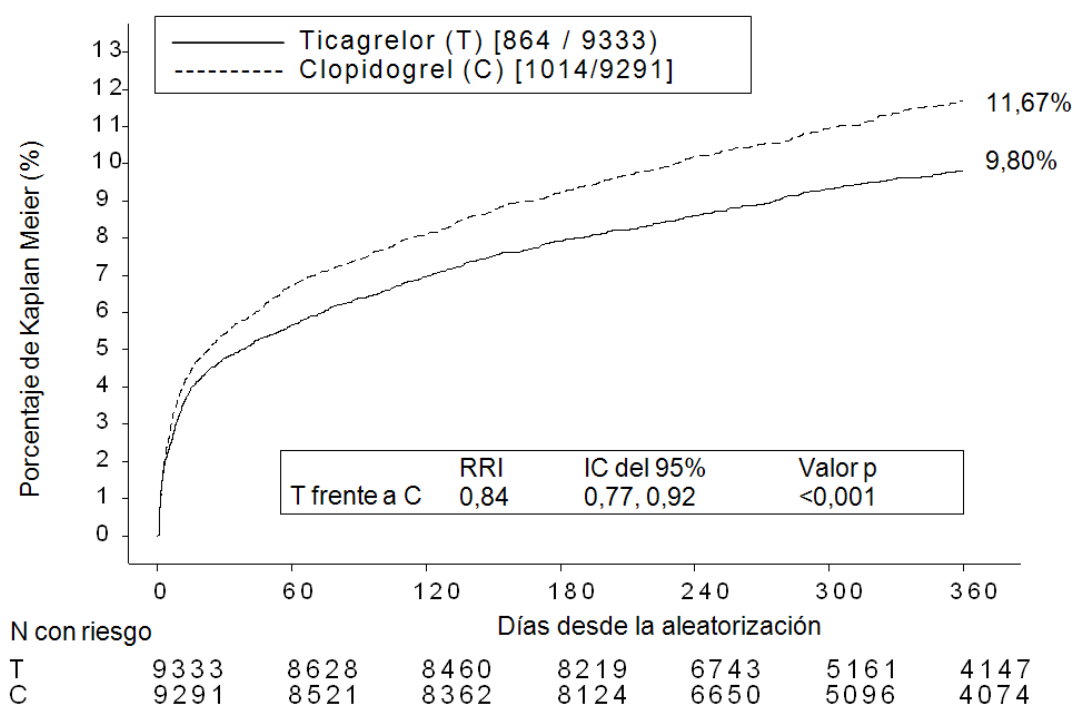
El resultado apareció pronto (reducción absoluta del riesgo [RAR] 0,6% y reducción del riesgo relativo [RRR] del 12% a los 30 días), con un efecto del tratamiento constante durante todo el intervalo de 12 meses, consiguiendo una RAR del 1,9% por año con una RRR del 16%. Esto sugiere que es apropiado tratar a pacientes con ticagrelor 90 mg dos veces al día durante 12 meses (ver sección 4.2). El tratamiento de 54 pacientes con SCA con ticagrelor en lugar de clopidogrel evitará 1 acontecimiento aterotrombótico; el tratamiento de 91 evitará 1 muerte CV (ver Figura 1 y la Tabla 4).

El efecto del tratamiento con ticagrelor frente a clopidogrel parece ser el mismo en todos los subgrupos de pacientes, incluyendo peso, género, antecedentes clínicos de diabetes mellitus, accidente isquémico transitorio o ictus no hemorrágico o revascularización, tratamientos concomitantes incluyendo heparinas, inhibidores GpIIb/IIIa e inhibidores de la bomba de protones (ver sección 4.5), diagnóstico final del episodio (IMCEST, IMSEST o AI) y el protocolo de tratamiento propuesto en la aleatorización (invasiva o médica).

Se observó una interacción de los tratamientos débilmente significativa en relación con la región, según la cual el cociente de riesgo (Hazard Ratio) para la variable primaria favorece a ticagrelor en el resto del mundo, pero favorece a clopidogrel en Norteamérica, que representa aproximadamente el 10% de la población total estudiada (valor  $p$  de la interacción = 0,045). Los análisis exploratorios sugieren una posible asociación con la dosis de AAS tal, que se observó una eficacia reducida de ticagrelor al aumentar las dosis de AAS. Las dosis diarias crónicas de AAS para acompañar a ticagrelor deben ser de 75-150 mg (ver las secciones 4.2 y 4.4).

En la Figura 1 se indica el valor estimado del riesgo hasta un primer episodio de la variable compuesta de eficacia.

**Figura 1 – Análisis de la variable primaria compuesta de eficacia de muerte CV, IM e ictus (PLATO)**



Ticagrelor redujo la incidencia de la variable primaria compuesta en comparación con clopidogrel, tanto en los pacientes con AI/IMSEST como en los pacientes con IMCEST (Tabla 4). Por consiguiente, ticagrelor 90 mg dos veces al día junto con una dosis baja de AAS se puede utilizar en pacientes con SCA (angina inestable, infarto de miocardio sin elevación del segmento ST [IMSEST] o infarto de miocardio con elevación del segmento ST [IMCEST]); incluyendo los pacientes manejados médicamente, y aquellos que se manejan con intervención coronaria percutánea (ICP) o injerto de derivación de arteria coronaria (IDAC).

**Tabla 4 – Análisis de las variables de eficacia primaria y secundaria (PLATO)**

|  | <b>Ticagrelor 90 mg<br/>dos veces al día<br/>(%de pacientes<br/>con<br/>acontecimientos)<br/>N=9.333</b> | <b>Clopidogrel 75<br/>mg una vez al día<br/>(% pacientes con<br/>acontecimientos)<br/>N=9.291</b> | <b>RAR<sup>a</sup><br/>(%/año)</b> | <b>RRR<sup>a</sup> (%)<br/>(IC 95%)</b> | <b>Valor <i>p</i></b> |
|--|--|---|------------------------------------|---|-----------------------|
| Muerte CV, IM (excl. IM<br>silente) o ictus                          | 9,3  | 10,9  | 1,9                                | 16 (8, 23)                              | 0,0003                |
| Intención invasiva   | 8,5  | 10,0  | 1,7                                | 16 (6, 25)                              | 0,0025                |
| Intención médica   | 11,3   | 13,2  | 2,3                                | 15 (0,3; 27)                            | 0,0444 <sup>d</sup>   |
| Muerte CV  | 3,8  | 4,8   | 1,1                                | 21 (9, 31)                              | 0,0013                |
| IM (excl. IM silente) <sup>b</sup>                                   | 5,4  | 6,4   | 1,1                                | 16 (5, 25)                              | 0,0045                |
| Ictus  | 1,3  | 1,1   | -0,2                               | -17 (-52, 9)                            | 0,2249                |
| Mortalidad por cualquier<br>causa, IM (excl. IM silente)<br>o ictus  | 9,7  | 11,5  | 2,1                                | 16 (8, 23)                              | 0,0001                |
| Muerte CV, IM total, ictus,<br>IGR, IR, AIT u otros ATA <sup>c</sup> | 13,8   | 15,7  | 2,1                                | 12 (5, 19)                              | 0,0006                |
| Mortalidad por cualquier<br>causa                                    | 4,3  | 5,4   | 1,4                                | 22 (11, 31)                             | 0,0003 <sup>d</sup>   |
| Trombosis confirmada del<br><i>stent</i>                             | 1,2  | 1,7   | 0,6                                | 32 (8, 49)                              | 0,0123 <sup>d</sup>   |

<sup>a</sup> RAR = reducción absoluta del riesgo; RRR= reducción del riesgo relativo = (1-cociente de riesgo (Hazard Ratio)) × 100%. Los valores con una RRR negativa indican un aumento del riesgo relativo.

<sup>b</sup> Excluyendo el IM silente.

<sup>c</sup> IGR = isquemia grave recurrente; IR = isquemia recurrente; AIT = accidente isquémico transitorio; ATA = acontecimiento trombótico arterial. IM total incluye el IM silente con fecha de inicio del acontecimiento fijada en la fecha de diagnóstico.

<sup>d</sup> Valor nominal de significación; todos los demás son formalmente de significación estadística según un análisis jerárquico predefinido.

#### *Subestudio genético de PLATO*

La determinación del genotipo del CYP2C19 y el ABCB1 en 10.285 pacientes en PLATO proporcionó asociaciones de los grupos de genotipos con los resultados de PLATO. La superioridad de ticagrelor sobre clopidogrel en la reducción de los acontecimientos CV mayores no se vio significativamente afectada por el genotipo del ABCB1 o del CYP2C19 del paciente. Al igual que en el estudio global de PLATO, la hemorragia PLATO “Mayor Total” no se diferenció entre ticagrelor y clopidogrel, con independencia del genotipo del CYP2C19 o del ABCB1. La hemorragia PLATO “Mayor” no relacionada con un IDAC aumentó con ticagrelor en comparación con clopidogrel en pacientes con uno o más alelos con pérdida de función del CYP2C19, pero fue similar a clopidogrel en pacientes sin alelos con pérdida de función.

#### *Variable compuesta de eficacia y seguridad*

La variable compuesta de eficacia y seguridad (muerte CV, IM, ictus o hemorragia “Mayor Total” según la definición del estudio PLATO) indica que el beneficio en la eficacia de ticagrelor en comparación con clopidogrel no finaliza por los acontecimientos hemorrágicos graves (RAR 1,4%, RRR 8%, RRI 0,92;  $p=0,0257$ ) en los 12 meses siguientes al SCA.



## *Seguridad clínica*

### **Subestudio Holter:**

Para evaluar la aparición de pausas ventriculares y otros episodios arrítmicos durante el estudio PLATO, los investigadores realizaron una monitorización con Holter a un subgrupo de casi 3.000 pacientes, obteniéndose registros en casi 2.000 pacientes tanto en la fase aguda de su SCA como un mes después. La variable principal de interés fue la aparición de pausas ventriculares  $\geq 3$  segundos. El número de pacientes que presentaron pausas ventriculares fue mayor con ticagrelor (6,0%) que con clopidogrel (3,5%) en la fase aguda; el 2,2% y el 1,6%, respectivamente, después de un mes (ver sección 4.4). El aumento en las pausas ventriculares en la fase aguda del SCA fue más pronunciado en pacientes con ticagrelor con antecedentes de ICC (9,2% frente a 5,4% en pacientes sin ICC previa; para los pacientes con clopidogrel, 4,0% en los que sí tenían frente a 3,6% en los que no tenían ICC previa). Este desequilibrio no ocurrió en el primer mes: 2,0% frente a 2,1% para pacientes con ticagrelor con y sin antecedentes de ICC, respectivamente; y 3,8% frente a 1,4% con clopidogrel. No se produjeron consecuencias clínicas adversas asociadas a dicho desequilibrio (como la implantación de un marcapasos) en esta población de pacientes.

### *Estudio PEGASUS (antecedentes de infarto de miocardio)*

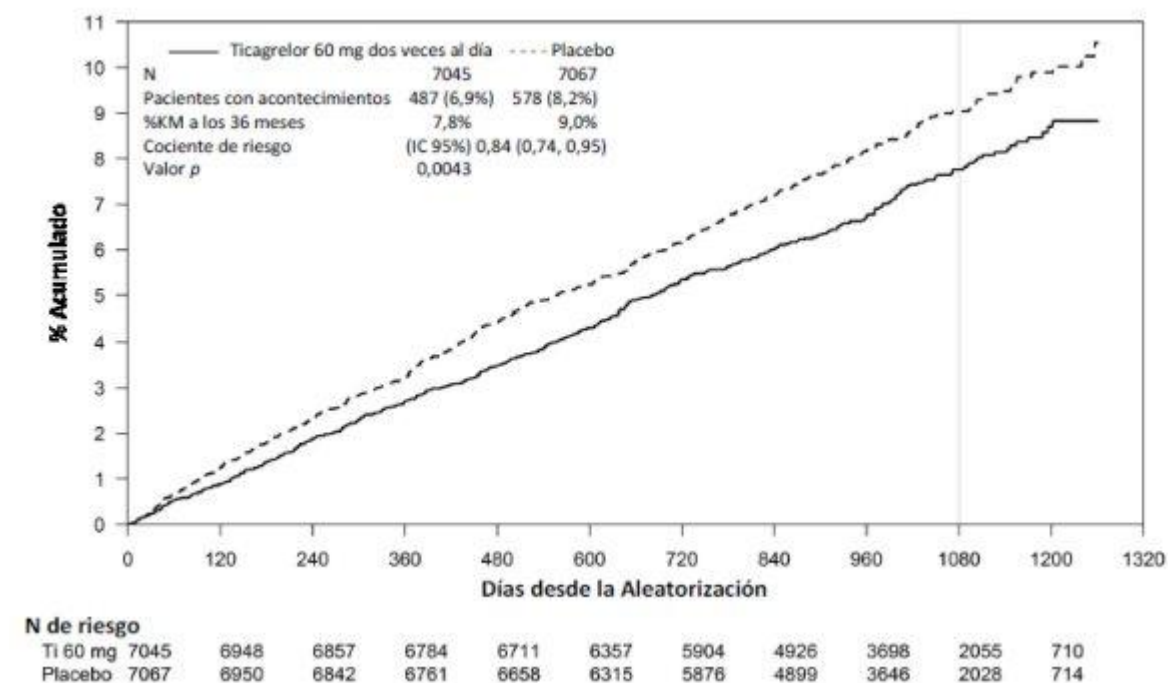
El estudio PEGASUS TIMI-54 fue un estudio multicéntrico internacional de 21.162 pacientes, dirigido por acontecimientos, aleatorizado, doble ciego, controlado por placebo, de grupos paralelos, para evaluar la prevención de los acontecimientos aterotrombóticos con ticagrelor administrado a 2 dosis (bien 90 mg dos veces al día o bien 60 mg dos veces al día) combinado con una dosis baja de AAS (75-150 mg), comparado con tratamiento con AAS solo en pacientes con antecedentes de IM y factores de riesgo adicionales para aterotrombosis.

Los pacientes fueron elegibles para participar si tenían 50 o más años de edad, con antecedentes de IM (de 1 a 3 años antes de la aleatorización) y tenían al menos uno de los siguientes factores de riesgo de aterotrombosis: edad  $\geq 65$  años, diabetes mellitus que precisa medicación, un segundo IM anterior, evidencia de ECA en múltiples vasos o disfunción renal crónica en fase no terminal.

Los pacientes no fueron considerados elegibles si tenían planeado utilizar un antagonista del receptor de P2Y<sub>12</sub>, dipyridamol, cilostazol o tratamiento anticoagulante durante el período del estudio; si tenían un trastorno hemorrágico o antecedentes de un ictus isquémico o hemorragia intracraneal, un tumor en el sistema nervioso central, o una anomalía vascular intracraneal; si habían sufrido hemorragia gastrointestinal en los 6 meses anteriores o una cirugía mayor en los 30 días previos.

## Eficacia clínica

**Figura 2 – Análisis de la variable primaria compuesta que evalúa variables clínicas de muerte CV, IM e ictus (PEGASUS)**



**Tabla 5 – Análisis de las variables primaria y secundaria de eficacia (PEGASUS)**

|                                       | Ticagrelor 60 mg dos veces al día +AAS<br>N=7.045 |      |                      | ASA solo<br>N=7.067              |      | Valor <i>p</i> |
|---------------------------------------|---|------|----------------------|----------------------------------|------|----------------|
| Características                       | Pacientes con<br>acontecimientos                  | % KM | CR<br>(IC 95%)       | Pacientes con<br>acontecimientos | % KM |                |
| Variable primaria                     |   |      |                      |                                  |      |                |
| Compuesta de<br>muerte<br>CV/IM/Ictus | 487 (6,9%)  | 7,8% | 0,84<br>(0,74; 0,95) | 578 (8,2%)                       | 9,0% | 0,0043 (s)     |
| Muerte CV                             | 174 (2,5%)  | 2,9% | 0,83<br>(0,68; 1,01) | 210 (3,0%)                       | 3,4% | 0,0676         |
| IM                                    | 285 (4,0%)  | 4,5% | 0,84<br>(0,72; 0,98) | 338 (4,8%)                       | 5,2% | 0,0314         |
| Ictus                                 | 91 (1,3%)   | 1,5% | 0,75<br>(0,57; 0,98) | 122 (1,7%)                       | 1,9% | 0,0337         |
| Variable secundaria                   |   |      |                      |                                  |      |                |
| Muerte CV                             | 174 (2,5%)  | 2,9% | 0,83<br>(0,68; 1,01) | 210 (3,0%)                       | 3,4% | -              |
| Mortalidad por<br>todas las causas    | 289 (4,1%)  | 4,7% | 0,89<br>(0,76; 1,04) | 326 (4,6%)                       | 5,2% | -              |

El cociente de riesgo (Hazard Ratio) y los valores *p* se han calculado separadamente para ticagrelor frente a tratamiento con AAS solo a partir del modelo de riesgos proporcionales de Cox con el grupo de tratamiento como única variable explicativa.

Porcentaje de KM calculado a 36 meses.

Nota: el número de primeros acontecimientos para los componentes de muerte CV, IM e ictus son el número real de primeros acontecimientos para cada componente y no se suman al número de acontecimientos en la variable compuesta.

(s) Indica significancia estadística.

IC = Intervalo de confianza; CV = Cardiovascular; CR = Cociente de riesgo (Hazard Ratio); KM = Kaplan-Meier; IM = Infarto de miocardio; N = Número de pacientes.

Ambos regímenes de 60 mg dos veces al día y 90 mg dos veces al día de ticagrelor en combinación con AAS fueron superiores a AAS solo en la prevención de acontecimientos aterotrombóticos (variable compuesta: muerte CV, IM e ictus), con un efecto del tratamiento consistente a lo largo de todo el período del estudio, consiguiendo una RRR del 16% y una RAR del 1,27% para ticagrelor 60 mg y una RRR del 15% y una RAR del 1,19% para ticagrelor 90 mg.

Aunque los perfiles de eficacia de 90 mg y de 60 mg fueron similares, hay evidencia de que la dosis menor tiene un mejor perfil de tolerabilidad y seguridad en relación con el riesgo de hemorragia y disnea. Por tanto, sólo se recomienda la dosis de ticagrelor 60 mg dos veces al día administrado concomitantemente con AAS para la prevención de los acontecimientos aterotrombóticos (muerte CV, IM e ictus) en pacientes con antecedentes de IM y un alto riesgo de desarrollar un acontecimiento aterotrombótico.

En relación con AAS solo, ticagrelor 60 mg dos veces al día redujo significativamente la variable primaria compuesta de muerte CV, IM e ictus. Cada uno de los componentes contribuyó a la reducción en la variable primaria compuesta (RRR de muerte CV del 17%, RRR de IM del 16% y RRR de ictus del 25%).

La RRR para la variable compuesta desde el día 1 al día 360 (RRR del 17%) y desde el día 361 en adelante (RRR del 16%) fue similar. Los datos de eficacia y seguridad de ticagrelor a partir de 3 años de tratamiento ampliado son limitados.

No hubo evidencia de beneficio (no hubo reducción en la variable primaria de muerte CV, IM e ictus, pero sí hubo un aumento de sangrados “mayores”) cuando ticagrelor a una dosis de 60 mg dos veces al día se introdujo en pacientes clínicamente estables >2 años desde el IM, o más de un año después de dejar el tratamiento previo con el inhibidor del receptor de ADP (ver sección 4.2).

### *Seguridad clínica*

La tasa de suspensión del tratamiento con ticagrelor 60 mg debido al sangrado y disnea fue superior en pacientes >75 años (42%) que en pacientes más jóvenes (rango: 23-31%), con una diferencia frente a placebo superior al 10% (42% frente al 29%) en pacientes >75 años.

### Población pediátrica

En un estudio de fase III aleatorizado, doble ciego, de grupos paralelos (HESTIA 3), se aleatorizaron 193 pacientes pediátricos (de edades entre 2 y menos de 18 años) con anemia falciforme a recibir placebo o ticagrelor a dosis de entre 15 mg y 45 mg dos veces al día en función del peso corporal. Ticagrelor dio lugar a una mediana de inhibición plaquetaria del 35% en predosis y 56% a las 2 horas posdosis en el estado estacionario.

Comparado con el placebo, no hubo beneficio del tratamiento con ticagrelor en la tasa de crisis vasooclusivas.

La Agencia Europea de Medicamentos ha eximido al titular de la obligación de presentar los resultados de los ensayos realizados con ticagrelor en todos los grupos de la población pediátrica establecida en síndromes coronarios agudos (SCA) y antecedentes de infarto de miocardio (IM) (ver sección 4.2 para consultar información sobre el uso pediátrico).

## 5.2 Propiedades farmacocinéticas

Ticagrelor presenta una farmacocinética lineal y la exposición a ticagrelor y al metabolito activo (AR-C124910XX) es aproximadamente proporcional a la dosis hasta 1.260 mg.

### Absorción

Ticagrelor se absorbe rápidamente, con una mediana del  $t_{\max}$  de 1,5 horas, aproximadamente. La formación del principal metabolito circulante AR-C124910XX (también activo) de ticagrelor es rápida, con una mediana del  $t_{\max}$  de 2,5 horas aproximadamente. Tras una dosis única oral de ticagrelor 90 mg en condiciones de ayuno en sujetos sanos, la  $C_{\max}$  es de 529 ng/ml y el AUC es de 3.451 ng\*h/ml. Las relaciones para el metabolito original son de 0,28 para la  $C_{\max}$  y 0,42 para el AUC. La farmacocinética de ticagrelor y AR-C124910XX en pacientes con antecedentes de IM fue, en general, similar a la de la población con SCA. Basado en un análisis farmacocinético poblacional del estudio PEGASUS, la mediana de la  $C_{\max}$  para ticagrelor fue de 391 ng/ml y el AUC fue de 3.801 ng\*h/ml en el estado estacionario para ticagrelor 60 mg. Para ticagrelor 90 mg, la  $C_{\max}$  fue de 627 ng/ml y el AUC fue de 6.255 ng\*h/ml en el estado estacionario.

La biodisponibilidad absoluta media de ticagrelor se estimó en un 36%. La ingestión de una comida rica en grasas aumentó en un 21% el AUC de ticagrelor y redujo en un 22% la  $C_{\max}$  del metabolito activo, pero no tuvo efecto alguno en la  $C_{\max}$  de ticagrelor ni en el AUC del metabolito activo. Estos pequeños cambios se consideraron de importancia clínica mínima; por consiguiente, ticagrelor se puede administrar con o sin alimentos. Ticagrelor y su metabolito activo son sustratos de la P-gp.

Ticagrelor en forma de comprimidos triturados mezclados con agua, administrados por vía oral o administrados a través de una sonda nasogástrica hasta el estómago, tiene una biodisponibilidad comparable a los comprimidos enteros con respecto al AUC y la  $C_{\max}$  de ticagrelor y el metabolito activo. La exposición inicial (0,5 y 1 hora después de la dosis) de los comprimidos triturados de ticagrelor mezclados con agua fue mayor en comparación con la de los comprimidos enteros, con un perfil de concentración generalmente idéntico a partir de entonces (de 2 a 48 horas).

### Distribución

El volumen de distribución en estado estacionario de ticagrelor es de 87,5 l. Ticagrelor y el metabolito activo se unen en un gran porcentaje a las proteínas plasmáticas humanas (>99,0%).

### Biotransformación

El CYP3A4 es el principal enzima responsable del metabolismo de ticagrelor y la formación del metabolito activo, y sus interacciones con otros sustratos del CYP3A van desde la activación hasta la inhibición.

El principal metabolito de ticagrelor es AR-C124910XX, también es activo según demuestra su unión *in vitro* al receptor P2Y<sub>12</sub> de ADP en las plaquetas. La exposición sistémica al metabolito activo es aproximadamente un 30-40% de la obtenida con ticagrelor.

### Eliminación

La principal vía de eliminación de ticagrelor es por metabolismo hepático. Cuando se administra ticagrelor con marcaje radiactivo, la recuperación media de la radiactividad es de aproximadamente el 84% (57,8% en las heces, 26,5% en orina). La recuperación de ticagrelor y del metabolito activo en la orina fue inferior al 1% de la dosis. La principal vía de eliminación del metabolito activo probablemente sea por secreción biliar. La  $t_{1/2}$  media fue de aproximadamente 7 horas para ticagrelor y de 8,5 horas para el metabolito activo.

### Poblaciones especiales

#### *Pacientes de edad avanzada*

Se observaron exposiciones más altas a ticagrelor (aproximadamente 25% tanto para la  $C_{max}$  como para el AUC) y al metabolito activo en pacientes de edad avanzada ( $\geq 75$  años) con SCA que en pacientes jóvenes según el análisis farmacocinético de la población. Esas diferencias no se consideran clínicamente significativas (ver sección 4.2).

#### *Población pediátrica*

Los datos disponibles en niños con anemia falciforme son limitados (ver las secciones 4.2 y 5.1).

En el estudio HESTIA 3, se administró ticagrelor en forma de comprimidos pediátricos dispersables de 15 mg a dosis de 15, 30 y 45 mg dos veces al día, a pacientes con edades entre 2 y menos de 18 años que pesaban  $\geq 12$  a  $\leq 24$  kg,  $> 24$  a  $\leq 48$  kg y  $> 48$  kg, respectivamente. Basado en un análisis farmacocinético poblacional, el AUC medio osciló entre 1.095 ng\*h/ml y 1.458 ng\*h/ml y la  $C_{max}$  media osciló entre 143 ng/ml y 206 ng/ml en el estado estacionario.

#### *Sexo*

Se observaron exposiciones más altas a ticagrelor y al metabolito activo en las mujeres que en los hombres. Las diferencias no se consideran clínicamente significativas.

#### *Insuficiencia renal*

La exposición a ticagrelor fue casi un 20% menor y la exposición al metabolito activo fue aproximadamente un 17% mayor en los pacientes con insuficiencia renal grave (aclaramiento de creatinina  $< 30$  ml/min) en comparación con sujetos con una función renal normal.

En pacientes con enfermedad renal terminal en hemodiálisis, el AUC y la  $C_{max}$  de una dosis de ticagrelor 90 mg administrada en un día sin diálisis fueron un 38% y un 51% más altos comparados con sujetos con una función renal normal. Se observó un aumento similar en la exposición cuando ticagrelor se administró inmediatamente antes de la diálisis (49% y 61%, respectivamente) mostrando que ticagrelor no es dializable. La exposición al metabolito activo aumentó en menor medida (AUC 13-14% y  $C_{max}$  17-36%). El efecto de inhibición de la agregación plaquetaria (IAP) de ticagrelor fue independiente de la diálisis en pacientes con enfermedad renal terminal y similar a los sujetos con función renal normal (ver sección 4.2).

#### *Insuficiencia hepática*

La  $C_{max}$  y el AUC de ticagrelor fueron un 12% y un 23% mayores en los pacientes con insuficiencia hepática leve que en sujetos sanos correspondientes, respectivamente, sin embargo, el efecto IAP de ticagrelor fue similar entre los dos grupos. No se necesita ajuste de dosis para los pacientes con insuficiencia hepática leve. No se ha estudiado ticagrelor en pacientes con insuficiencia hepática grave y no hay información farmacocinética en pacientes con insuficiencia hepática moderada. En pacientes que tenían elevación moderada o grave de una o más pruebas de función hepática en el momento basal, las

concentraciones plasmáticas de ticagrelor fueron en promedio similares o ligeramente más altas en comparación con aquellos sin elevaciones basales. No se recomienda ajustar la dosis en pacientes con insuficiencia hepática moderada (ver las secciones 4.2 y 4.4).

#### Origen étnico

Los pacientes de ascendencia asiática tienen una biodisponibilidad media que es un 39% mayor que la observada en pacientes de raza blanca. Los pacientes que se consideran de raza negra tuvieron una biodisponibilidad de ticagrelor que fue un 18% menor que los pacientes de raza blanca, en los estudios de farmacología clínica, la exposición ( $C_{max}$  y AUC) a ticagrelor en pacientes japoneses fue aproximadamente un 40% mayor (un 20% tras realizar los ajustes necesarios para tener en cuenta el peso corporal) que en los pacientes de raza blanca. La exposición en pacientes que se consideran hispanos o latinos fue similar a la de los blancos.

### **5.3 Datos preclínicos sobre seguridad**

Los datos preclínicos correspondientes a ticagrelor y a su metabolito principal no han demostrado un riesgo inaceptable de efectos adversos para el ser humano tras realizar los estudios convencionales de farmacología de seguridad, toxicidad a dosis únicas y repetidas y potencial genotóxico.

Se observó irritación gastrointestinal en varias especies animales a niveles de exposición clínicamente relevantes (ver sección 4.8).

En ratas hembra, ticagrelor a dosis altas presentó un aumento de la incidencia de tumores uterinos (adenocarcinomas) y un aumento de la incidencia de adenomas hepáticos. El mecanismo de los tumores uterinos se debe probablemente a un desequilibrio hormonal cuyo efecto en ratas conduce al desarrollo de tumores. El mecanismo para los adenomas hepáticos se debe probablemente a una inducción enzimática en el hígado específica en roedores. Por lo tanto, no se considera que los hallazgos carcinogénicos tengan importancia en humanos.

En ratas se observaron anomalías menores en el desarrollo con la dosis de toxicidad materna (margen de seguridad de 5,1). En conejos, se observó un ligero retraso en la madurez hepática y el desarrollo esquelético en fetos de madres con la dosis alta, sin que mostrasen toxicidad materna (margen de seguridad de 4,5).

Los estudios en ratas y conejos han mostrado toxicidad reproductiva, con un ligero descenso del aumento de peso materno y una reducción de la viabilidad neonatal y de peso al nacer, y retraso en el crecimiento. Ticagrelor produce ciclos irregulares (principalmente alargamiento del ciclo) en ratas hembra, pero no afectó a la fertilidad global en ratas macho y hembra. Los estudios farmacocinéticos llevados a cabo con ticagrelor radio-marcado han demostrado que el compuesto original y sus metabolitos se excretan en la leche de las ratas (ver sección 4.6).

## **6. DATOS FARMACÉUTICOS**

### **6.1 Lista de excipientes**

#### Núcleo del comprimido

Lactosa monohidrato

Celulosa microcristalina (Grados 101 y 102)



Croscarmelosa sódica  
Hipromelosa 2910  
Sílice coloidal anhidra  
Estearato de magnesio

#### Recubrimiento del comprimido

Hipromelosa 2910  
Macrogol 4000  
Carbonato de calcio  
Óxido de hierro rojo (E172) (para la dosis de 60 mg)  
Óxido de hierro amarillo (E172) (para la dosis de 90 mg)

### **6.2 Incompatibilidades**

No procede.

### **6.3 Periodo de validez**

2 años.

### **6.4 Precauciones especiales de conservación**

No requiere condiciones especiales de conservación.

### **6.5 Naturaleza y contenido del envase**

Ticagrelor Aurovitas está disponible en blísteres transparentes de PVC/PVdC-Aluminio y en frascos de HDPE opaco blanco con cierre de polipropileno opaco blanco con revestimiento sellado por inducción.

#### Tamaños de envase:

*Blíster:* 14, 30, 56, 60, 90, 100, 168, 180 y 200 comprimidos recubiertos con película.

*Blíster calendario:* 14, 56 y 168 comprimidos recubiertos con película.

*Frasco de HDPE:* 250 y 500 comprimidos recubiertos con película.

Puede que solamente estén comercializados algunos tamaños de envase.

### **6.6 Precauciones especiales de eliminación y otras manipulaciones**

La eliminación del medicamento no utilizado y de todos los materiales que hayan estado en contacto con él, se realizará de acuerdo con la normativa local.

## **7. TITULAR DE LA AUTORIZACIÓN DE COMERCIALIZACIÓN**

Aurovitas Spain, S.A.U.  
Avda. de Burgos, 16-D  
28036 Madrid  
España

## **8. NÚMERO(S) DE AUTORIZACIÓN DE COMERCIALIZACIÓN**

Ticagrelor Aurovitas 60 mg comprimidos recubiertos con película EFG. 90.621

Ticagrelor Aurovitas 90 mg comprimidos recubiertos con película EFG. 90.622

## **9. FECHA DE LA PRIMERA AUTORIZACIÓN/ RENOVACIÓN DE LA AUTORIZACIÓN**

Octubre 2025

## **10. FECHA DE LA REVISIÓN DEL TEXTO**

05/2025

La información detallada de este medicamento está disponible en la página web de la Agencia Española de Medicamentos y Productos Sanitarios (AEMPS) (<http://www.aemps.gob.es/>).