

ANEXO I

FICHA TÉCNICA O RESUMEN DE LAS CARACTERÍSTICAS DEL PRODUCTO

1. NOMBRE DEL MEDICAMENTO

Lantus 100 unidades/ml solución inyectable en un vial
Lantus 100 unidades/ml solución inyectable en un cartucho
Lantus SoloStar 100 unidades/ml solución inyectable en pluma precargada

2. COMPOSICIÓN CUALITATIVA Y CUANTITATIVA

Cada ml contiene 100 unidades de insulina glargina* (equivalente a 3,64 mg).

Lantus 100 unidades/ml solución inyectable en un vial

Cada vial contiene 5 ml de solución inyectable, equivalentes a 500 unidades, o 10 ml de solución inyectable, equivalentes a 1000 unidades.

Lantus 100 unidades/ml solución inyectable en un cartucho, Lantus SoloStar 100 unidades/ml solución inyectable en pluma precargada

Cada cartucho o pluma contiene 3 ml de solución inyectable, equivalentes a 300 unidades.

*La insulina glargina se obtiene por tecnología de ADN recombinante de *Escherichia coli*.

Para consultar la lista completa de excipientes, ver sección 6.1.

3. FORMA FARMACÉUTICA

Solución inyectable.

Solución incolora y transparente.

4. DATOS CLÍNICOS

4.1 Indicaciones terapéuticas

Tratamiento de diabetes mellitus en adultos, adolescentes y niños a partir de los 2 años.

4.2 Posología y forma de administración

Posología

Lantus contiene insulina glargina, un análogo de la insulina, y presenta una duración de acción prolongada.

Lantus debe administrarse una vez al día a cualquier hora pero todos los días a la misma hora.

La pauta posológica (dosis y horario) se debe ajustar de manera individual. En pacientes con diabetes tipo 2, Lantus también se puede administrar junto con antidiabéticos orales.

La potencia de este medicamento se establece en unidades. Estas unidades son exclusivas de Lantus y no son las mismas que las UI o las unidades utilizadas para expresar la potencia de otros análogos de insulina (ver sección 5.1).

Poblaciones especiales

Pacientes de edad avanzada (≥ 65 años)

En pacientes de edad avanzada, el deterioro progresivo de la función renal puede producir una disminución constante de las necesidades de insulina.

Insuficiencia renal

En pacientes con insuficiencia renal, las necesidades de insulina pueden reducirse a causa de la disminución de su metabolismo.

Insuficiencia hepática

En pacientes con insuficiencia hepática, las necesidades de insulina pueden disminuir a causa de la reducción de la capacidad de gluconeogénesis y la disminución del metabolismo de la insulina.

Población pediátrica

- Adolescentes y niños a partir de los 2 años de edad
La seguridad y eficacia de Lantus ha sido establecida en adolescentes y niños a partir de 2 años de edad (ver sección 5.1). La pauta posológica (dosis y horario) se debe ajustar de manera individual.
- Niños menores de 2 años
La seguridad y eficacia de Lantus no ha sido establecida. No se dispone de datos.

Cambio de otras insulinas a Lantus

Al cambiar de una pauta de tratamiento con una insulina de acción intermedia o larga a una pauta con Lantus, se puede requerir un cambio de la dosis de la insulina basal y el tratamiento antidiabético concomitante puede requerir un ajuste (dosis e intervalos de las insulinas regulares o de los análogos de la insulina de acción rápida adicionales, o la dosis de los medicamentos antidiabéticos orales).

Cambio de insulina NPH dos veces al día a Lantus

Los pacientes que vayan a modificar su pauta de insulina basal de insulina NPH dos veces al día a una única dosis diaria con Lantus, deben reducir su dosis diaria de insulina basal entre un 20 y un 30 % durante las primeras semanas de tratamiento, con el fin de minimizar el riesgo de hipoglucemia nocturna y matutina.

Cambio de insulina glargina 300 unidades/ml a Lantus

Lantus y Toujeo (insulina glargina 300 unidades/ml) no son bioequivalentes ni son directamente intercambiables. Los pacientes que vayan a cambiar su pauta de insulina basal de insulina glargina 300 unidades/ml una vez al día a Lantus una vez al día, deben reducir su dosis aproximadamente un 20%, para reducir el riesgo de hipoglucemia.

Durante las primeras semanas, esta disminución debe compensarse, al menos en parte, con un incremento de la insulina en las horas de las comidas, debiendo ajustar esta pauta posteriormente de forma individual.

Durante el cambio de la insulina y en las semanas siguientes se recomienda establecer un estrecho control metabólico.

Con la mejora del control metabólico y el incremento resultante de la sensibilidad a la insulina puede ser necesario un nuevo ajuste de la dosis pautada. También puede requerirse un ajuste de la dosis, por ejemplo, si cambia el peso, el estilo de vida del paciente, el horario de administración de la dosis de insulina o si surgen otras circunstancias que puedan inducir una mayor sensibilidad a la hipo o hiperglucemia (ver sección 4.4).

Los pacientes con dosis elevadas de insulina a causa de la presencia de anticuerpos antiinsulina humana pueden experimentar una respuesta mejorada a la insulina con Lantus.

Forma de administración

Lantus se administra por vía subcutánea.

Lantus no se debe administrar por vía intravenosa. La prolongada duración de la acción de Lantus depende de su inyección en el tejido subcutáneo. La administración intravenosa de la dosis subcutánea habitual puede provocar una hipoglucemia grave.

No existen diferencias clínicamente relevantes en los niveles séricos de insulina o de glucosa tras la administración de Lantus en el abdomen, en el muslo o en el deltoides. Hay que cambiar los puntos de

inyección, dentro de un área de aplicación determinada, de una inyección a otra para reducir el riesgo de lipodistrofia y amiloidosis cutánea (ver secciones 4.4 y 4.8).

Lantus no debe mezclarse con ninguna otra insulina ni debe diluirse. Su mezcla o dilución pueden modificar su perfil de acción/tiempo y la mezcla puede provocar su precipitación.

Lantus 100 unidades/ml solución inyectable en un vial

Para más información acerca de la manipulación, ver sección 6.6.

Lantus 100 unidades/ml solución inyectable en un cartucho

Lantus 100 unidades/ml en cartuchos sólo está indicado para inyecciones subcutáneas administradas con una pluma reutilizable. Si es necesaria la administración con jeringa, se debe utilizar un vial (ver sección 4.4).

Para más información acerca de la manipulación, ver sección 6.6.

Lantus SoloStar 100 unidades/ml solución inyectable en pluma precargada

Lantus SoloStar 100 unidades/ml en pluma precargada sólo está indicado para inyecciones subcutáneas. Si es necesaria la administración con jeringa, se debe utilizar un vial (ver sección 4.4). Antes de usar SoloStar, las instrucciones de uso incluidas en el prospecto se deben leer cuidadosamente (ver sección 6.6).

4.3 Contraindicaciones

Hipersensibilidad al principio activo o a alguno de los excipientes incluidos en la sección 6.1.

4.4 Advertencias y precauciones especiales de empleo

Trazabilidad

Con objeto de mejorar la trazabilidad de los medicamentos biológicos, el nombre y el número de lote del medicamento administrado deben estar claramente registrados.

Lantus no es la insulina de elección para el tratamiento de la cetoacidosis diabética. En cambio, se recomienda en estos casos el uso de insulina regular administrada por vía intravenosa.

Si el control de la glucemia es insuficiente o si el paciente muestra tendencia a episodios hiper o hipoglucémicos, antes de considerar el ajuste de la dosis de insulina es esencial revisar el grado de cumplimiento del tratamiento por parte del paciente, los puntos y las técnicas oportunas de inyección, y todos los demás factores relevantes.

Cambiar a un paciente a otro tipo o marca de insulina debe realizarse bajo estricta supervisión médica. Cambios de concentración, marca (fabricante), tipo (regular, NPH, lenta, de acción prolongada, etc.), origen (animal, humana, análogo de insulina humana) y/o método de fabricación puede necesitar un cambio de dosis.

Se debe enseñar a los pacientes a realizar una rotación continua del punto de inyección para reducir el riesgo de sufrir lipodistrofia y amiloidosis cutánea. Hay un posible riesgo de retraso de la absorción de insulina y empeoramiento del control de la glucemia tras las inyecciones de insulina en puntos con estas reacciones. Se ha notificado que un cambio repentino en el punto de inyección en una zona no afectada produce hipoglucemia. Se recomienda vigilar la glucosa en sangre después de cambiar el punto de inyección y podrá considerarse el ajuste de las medicaciones antidiabéticas.

Hipoglucemia

El momento de incidencia de la hipoglucemia depende del perfil de acción de las insulinas empleadas y puede, por tanto, cambiar cuando se modifica el régimen de tratamiento. Dado que Lantus proporciona insulina basal de forma más continuada, se puede esperar que la hipoglucemia nocturna sea menor, aunque la matutina será mayor.

Hay que tener especial cuidado, y es recomendable intensificar el control de la glucemia, en pacientes en los cuales los episodios hipoglucémicos puedan tener especial relevancia clínica, como los pacientes con estenosis significativa de las arterias coronarias o de los vasos que irrigan el cerebro (riesgo de complicaciones cardíacas o cerebrales de la hipoglucemia), así como en pacientes con retinopatía proliferativa, especialmente si no se han tratado con fotocoagulación (riesgo de amaurosis subsiguiente a la hipoglucemia).

Los pacientes deben conocer las circunstancias en que los síntomas de alarma de hipoglucemia se ven reducidos. Los síntomas de alarma de hipoglucemia pueden verse modificados, y ser menos pronunciados o estar ausentes en ciertos grupos de riesgo. Éstos incluyen a los pacientes:

- cuyo control glucémico ha mejorado notablemente,
- en los que la hipoglucemia se desarrolla gradualmente,
- de edad avanzada,
- después de cambiar de una insulina de origen animal a una insulina de origen humano,
- que presentan una neuropatía autónoma,
- con un largo historial de diabetes,
- que padecen una enfermedad psiquiátrica,
- que reciben tratamiento simultáneo con determinados medicamentos (ver sección 4.5).

Estas situaciones pueden ocasionar una hipoglucemia grave (y posiblemente la pérdida del conocimiento) antes de que el paciente sea consciente de su hipoglucemia.

El efecto prolongado de la insulina glargina subcutánea puede retrasar la recuperación de la hipoglucemia.

Si se observan valores normales o disminuidos de hemoglobina glucosilada, hay que considerar la posibilidad de que existan episodios recurrentes e inadvertidos (especialmente nocturnos) de hipoglucemia.

El cumplimiento por parte del paciente de la dosis prescrita, el régimen dietético, la correcta administración de insulina y el reconocimiento de los síntomas de hipoglucemia, son esenciales para reducir el riesgo de hipoglucemia. Los factores que incrementan la susceptibilidad a la hipoglucemia requieren una especial vigilancia y pueden requerir ajuste de la dosis. Entre ellos se incluyen:

- el cambio del área de inyección,
- el incremento de la sensibilidad a la insulina (p.ej. al eliminar factores de estrés),
- el ejercicio físico desacostumbrado, aumentado o prolongado,
- una enfermedad intercurrente (p.ej. vómitos, diarrea),
- ingesta inadecuada de alimentos,
- omisión de comidas,
- consumo de alcohol,
- ciertos trastornos de descompensación del sistema endocrino, (p.ej. hipotiroidismo e insuficiencia adrenocortical o de la pituitaria anterior),
- el tratamiento concomitante con ciertos medicamentos (ver sección 4.5).

Enfermedades intercurrentes

Las enfermedades intercurrentes exigen una intensificación del control metabólico. En muchos casos está indicada la realización de análisis de orina para detectar la presencia de cuerpos cetónicos, y a menudo hay que ajustar la dosis de insulina, siendo frecuente que aumente la necesidad de la misma. Los pacientes con diabetes del tipo 1 deben continuar consumiendo al menos una pequeña cantidad de carbohidratos de forma periódica, aun cuando sean incapaces de comer o coman sólo un poco, o padezcan vómitos, etc., y nunca deben interrumpir completamente la administración de insulina.

Anticuerpos antiinsulina

La administración de insulina puede dar lugar a la formación de anticuerpos antiinsulina. En raras ocasiones, la presencia de estos anticuerpos antiinsulina puede precisar un ajuste de la dosis de insulina para corregir una tendencia a la hiper o a la hipoglucemia (ver sección 5.1).

Plumas a utilizar con Lantus 100 unidades/ml en cartuchos

Lantus 100 unidades/ml en cartuchos sólo está indicado para inyecciones subcutáneas administradas con una pluma reutilizable. Si es necesaria la administración con jeringa, se debe utilizar un vial. Los cartuchos de Lantus se deben utilizar únicamente con las siguientes plumas:

- JuniorSTAR que libera Lantus en incrementos de 0,5 unidades de dosis.
- KlikSTAR, Tactipen, Autopen 24, AllStar y AllStar PRO que liberan Lantus en incrementos de 1 unidad de dosis.

Estos cartuchos no se deben utilizar con ninguna otra pluma reutilizable, ya que la exactitud de la dosis está únicamente establecida con las plumas citadas.

En su país, puede que solamente estén comercializadas algunas de estas plumas (ver secciones 4.2 y 6.6).

Manejo de la pluma precargada SoloStar

Lantus SoloStar 100 unidades/ml en pluma precargada sólo está indicado para inyecciones subcutáneas. Si es necesaria la administración con jeringa, se debe utilizar un vial (ver sección 4.2). Antes de usar SoloStar, se deben leer las instrucciones de uso incluidas en el prospecto cuidadosamente. SoloStar se tiene que utilizar, tal y como recomiendan estas instrucciones de uso (ver sección 6.6).

Errores de medicación

Se han notificado errores de medicación, en los cuales se han administrado de forma accidental otras insulinas, en particular insulinas de acción corta, en lugar de insulina glargina. Se debe comprobar siempre la etiqueta de insulina antes de cada inyección para evitar errores de medicación entre insulina glargina y otras insulinas.

Combinación de Lantus con pioglitazona

Se han notificado casos de insuficiencia cardíaca cuando se utiliza pioglitazona en combinación con insulina, sobre todo en pacientes con factores de riesgo para el desarrollo de insuficiencia cardíaca. Esto deberá tenerse en cuenta si se considera el tratamiento con la combinación de pioglitazona y Lantus. Si se usa esta combinación, se deben observar a los pacientes por si aparecen signos y síntomas de la insuficiencia cardíaca, aumento de peso y edema. Se debe interrumpir el tratamiento con pioglitazona si se produce cualquier deterioro de los síntomas cardíacos.

Excipientes

Este medicamento contiene menos de 1mmol (23 mg) de sodio por dosis, por lo que se considera esencialmente “exento de sodio”.

4.5 Interacción con otros medicamentos y otras formas de interacción

Diversas sustancias afectan al metabolismo de la glucosa y pueden requerir el ajuste de la dosis de insulina glargina.

Entre las sustancias que pueden aumentar el efecto hipoglucemiante e incrementar la susceptibilidad a la hipoglucemia se cuentan los medicamentos antidiabéticos orales, los inhibidores de la enzima convertidora de la angiotensina (ECA), la disopiramida, los fibratos, la fluoxetina, los inhibidores de la mono amino-oxidasa (MAO), la pentoxifilina, el propoxifeno, los salicilatos y los antibióticos del tipo de las sulfamidas.

Entre las sustancias que pueden reducir el efecto hipoglucemiante se incluyen los corticosteroides, el danazol, el diazóxido, los diuréticos, el glucagón, la isoniazida, los estrógenos y los progestágenos, los derivados de fenotiazina, la somatotropina, los medicamentos simpaticomiméticos (p.ej. epinefrina [adrenalina], salbutamol, terbutalina) las hormonas tiroideas, medicamentos antipsicóticos atípicos (p. ej. clozapina y olanzapina) e inhibidores de la proteasa.

Los betabloqueantes, la clonidina, las sales de litio o el alcohol pueden potenciar o debilitar el efecto hipoglucemiante de la insulina. La pentamidina puede provocar hipoglucemia, que algunas veces puede ir seguida de una hiperglucemia.

Además, bajo la influencia de medicamentos simpaticolíticos como los betabloqueantes, la clonidina, la guanetidina o la reserpina, los signos de contrarregulación adrenérgica pueden atenuarse o desaparecer.

4.6 Fertilidad, embarazo y lactancia

Embarazo

No se dispone de datos clínicos sobre la exposición a la insulina glargina durante el embarazo en estudios clínicos controlados. Existe un elevado número de datos sobre mujeres embarazadas (datos en más de 1000 embarazos) que indican que insulina glargina no produce efectos adversos específicos sobre el embarazo, ni malformaciones específicas ni toxicidad fetal/neonatal .

Los estudios realizados en animales no han mostrado toxicidad para la reproducción.

El uso de Lantus se puede considerar durante el embarazo, en aquellos casos en los que esté clínicamente indicado.

Es esencial que las pacientes con diabetes preexistente o gravídica mantengan un buen control metabólico durante el embarazo para prevenir los resultados adversos asociados a hiperglucemia. Las necesidades de insulina pueden disminuir durante el primer trimestre y generalmente aumentan durante el segundo y tercer trimestre. Inmediatamente después del parto, las necesidades de insulina disminuyen de forma rápida (aumento del riesgo de hipoglucemia), siendo esencial un control cuidadoso de la glucosa.

Lactancia

Se desconoce si la insulina glargina se excreta en la leche materna. No se prevén efectos metabólicos de la insulina glargina ingerida en niños/recién nacidos lactantes puesto que la insulina glargina como péptido es digerida en aminoácidos en el tracto gastrointestinal humano.

Las mujeres en periodo de lactancia pueden necesitar ajustes en la dosis de insulina y en la dieta.

Fertilidad

Los estudios en animales no indican efectos perjudiciales directos en términos de fertilidad.

4.7 Efectos sobre la capacidad para conducir y utilizar máquinas

La capacidad de concentración y de reacción del paciente puede verse afectada como consecuencia de una hipoglucemia o una hiperglucemia o, por ejemplo, como consecuencia de un trastorno visual. Esto puede ser causa de riesgo en situaciones en que estas capacidades sean de especial importancia (p.ej. conducir un automóvil o utilizar máquinas).

Debe advertirse a los pacientes que adopten precauciones para evitar una hipoglucemia mientras conducen. Esto es particularmente importante en aquellos pacientes con ausencia o reducción de la capacidad para percibir los síntomas de aviso de hipoglucemia, o que padecen episodios frecuentes de hipoglucemia. Deberá considerarse la conveniencia de conducir o utilizar máquinas en estas circunstancias.

4.8 Reacciones adversas

Resumen del perfil de seguridad

La hipoglucemia (muy frecuente) que es por lo general, la reacción adversa más frecuente de la terapia con insulina, puede producirse si la dosis de insulina es muy elevada en relación con las necesidades de la misma (ver sección 4.4).

Tabla de reacciones adversas

A continuación se enumeran según el sistema órgano-clase y en orden decreciente de incidencia, las siguientes reacciones adversas relacionadas, procedentes de ensayos clínicos (muy frecuentes: $\geq 1/10$; frecuentes: $\geq 1/100$ a $< 1/10$; poco frecuentes: $\geq 1/1.000$ a $< 1/100$; raras: $\geq 1/10.000$ a $< 1/1.000$; muy raras: $< 1/10.000$; no conocida: no puede estimarse a partir de los datos disponibles).

Las reacciones adversas se enumeran en orden decreciente de gravedad dentro de cada intervalo de frecuencia.

Base de datos de clasificación de órganos del sistema MedDRA	Muy frecuentes	Frecuentes	Poco frecuentes	Raras	Muy raras	No conocida
Trastornos del sistema inmunológico				Reacciones alérgicas		
Trastornos del metabolismo y de la nutrición	Hipoglucemia					
Trastornos del sistema nervioso					Disgeusia	
Trastornos oculares				Trastorno visual Retinopatía		
Trastornos de la piel y del tejido subcutáneo		Lipohipertrofia	Lipoatrofia			Amiloidosis cutánea
Trastornos musculoesqueléticos y del tejido conjuntivo					Mialgia	
Trastornos generales y alteraciones en el lugar de administración		Reacciones en el punto de inyección		Edema		

Descripción de las reacciones adversas seleccionadas

Trastornos del metabolismo y de la nutrición

Las crisis hipoglucémicas graves, especialmente si muestran un patrón recurrente, pueden producir lesiones neurológicas. Los episodios hipoglucémicos prolongados o graves pueden ser potencialmente mortales.

En muchos pacientes, los signos y síntomas de neuroglucopenia están precedidos por signos de contrarregulación adrenérgica. En general, cuanto mayor y más rápido es el descenso de la glucemia, más marcado es el fenómeno de contrarregulación y sus síntomas (ver sección 4.4).

Trastornos del sistema inmunológico

Las reacciones alérgicas de tipo inmediato a la insulina son raras. Estas reacciones a la insulina (incluyendo la insulina glargina) o a los excipientes, pueden acompañarse, por ejemplo, de reacciones cutáneas generalizadas, angioedema, broncoespasmo, hipotensión y shock, pudiendo ser potencialmente mortales.

Trastornos oculares

Un cambio importante en el control de la glucemia puede provocar un trastorno visual temporal, debido a la alteración temporal de la turgencia y del índice de refracción del cristalino.

La mejora a largo plazo del control de la glucemia reduce el riesgo de progresión de la retinopatía diabética. Sin embargo, la intensificación de la terapia con insulina, con una mejora brusca del control de la glucemia, puede estar asociado a un deterioro temporal de la retinopatía diabética. En pacientes con retinopatía proliferativa, especialmente si no se ha tratado con fotocoagulación, los episodios hipoglucémicos graves pueden ocasionar una amaurosis transitoria.

Trastornos de la piel y del tejido subcutáneo

Pueden producirse lipodistrofia y amiloidosis cutánea en el punto de inyección y retrasar la absorción local de insulina. La rotación continua del punto de inyección dentro de la zona de administración de la inyección puede ayudar a reducir o prevenir estas reacciones (ver sección 4.4).

Trastornos generales y alteraciones en el lugar de administración

Reacciones en el punto de inyección que incluyen enrojecimiento, dolor, prurito, urticaria, hinchazón o inflamación. La mayor parte de las reacciones leves a la insulina, en el punto de inyección, se resuelven habitualmente en unos días o en pocas semanas.

Raras veces, la insulina puede ocasionar retención de sodio y edema, especialmente si se mejora un control metabólico previo deficiente, con un tratamiento insulínico intensificado.

Población pediátrica

En general, el perfil de seguridad en niños y adolescentes (≤ 18 años) es similar al perfil de seguridad en adultos.

Las notificaciones de reacciones adversas recibidas en la postcomercialización incluyeron relativamente más frecuentemente reacciones en el lugar de inyección (dolor en el lugar de inyección, reacción en el lugar de inyección) y reacciones en la piel (rash, urticaria) en niños y adolescentes (≤ 18 años) que en adultos.

No se dispone de datos de seguridad en estudios clínicos en niños menores de 2 años.

Notificación de sospechas de reacciones adversas

Es importante notificar sospechas de reacciones adversas al medicamento tras su autorización. Ello permite una supervisión continuada de la relación beneficio/riesgo del medicamento. Se invita a los profesionales sanitarios a notificar las sospechas de reacciones adversas a través del **sistema nacional de notificación** incluido en el [Apéndice V](#).

4.9 Sobredosis

Síntomas

La sobredosis de insulina puede dar lugar a hipoglucemia grave y, en ocasiones, de larga duración que puede ser potencialmente mortal.

Medidas

Los episodios leves de hipoglucemia se pueden tratar normalmente con carbohidratos por vía oral, pudiéndose requerir ajustes de la dosis del medicamento, de las pautas dietéticas o del ejercicio físico.

Los episodios más graves con coma, convulsiones o trastornos neurológicos se pueden tratar con glucagón intramuscular/subcutáneo o con solución glucosada concentrada por vía intravenosa. Puede ser necesaria una ingesta mantenida de carbohidratos y someter al paciente a observación porque la hipoglucemia puede recurrir tras una aparente recuperación clínica.

5. PROPIEDADES FARMACOLÓGICAS

5.1 Propiedades farmacodinámicas

Grupo farmacoterapéutico: Fármacos usados en diabetes, insulinas y análogos para inyección, de acción prolongada. Código ATC: A10AE04.

Mecanismo de acción

La insulina glargina es un análogo de la insulina humana diseñado para que tenga baja solubilidad a un pH neutro. Es completamente soluble al pH ácido de la solución de inyección de Lantus (pH 4). Tras su inyección en el tejido subcutáneo, la solución ácida es neutralizada, dando lugar a la formación de microprecipitados a partir de los cuales se liberan continuamente pequeñas cantidades de insulina glargina, proporcionando un suave y predecible perfil de concentración/tiempo sin pico, con una duración de acción prolongada.

La insulina glargina se metaboliza en 2 metabolitos activos M1 y M2 (ver sección 5.2).

Unión al receptor de la insulina: estudios in vitro indican que la afinidad de la insulina glargina y sus metabolitos M1 y M2 por el receptor de la insulina humana, es similar a la de la insulina humana.

Unión al receptor de IGF-1: la afinidad de la insulina glargina por el receptor de IGF-1 humano es aproximadamente de 5 a 8 veces mayor que la afinidad por dicho receptor de la insulina humana (pero aproximadamente de 70 a 80 veces menor que la afinidad del IGF-1 por el receptor de IGF-1), mientras que M1 y M2 se unen al receptor de IGF-1 con una afinidad ligeramente inferior en comparación con la insulina humana.

La concentración terapéutica total de insulina (insulina glargina y sus metabolitos) encontrada en pacientes diabéticos tipo 1 fue marcadamente menor que la que sería necesaria para una ocupación semimáxima del receptor de IGF-1 y consecuentemente la activación de la vía mitogénica-proliferativa iniciada por el receptor de IGF-1. Las concentraciones fisiológicas de IGF-1 endógeno puede activar la vía mitogénica-proliferativa; sin embargo, las concentraciones terapéuticas encontradas en la terapia con insulina, incluida la terapia con Lantus, son considerablemente menores que las concentraciones farmacológicas necesarias para activar la vía del IGF-1.

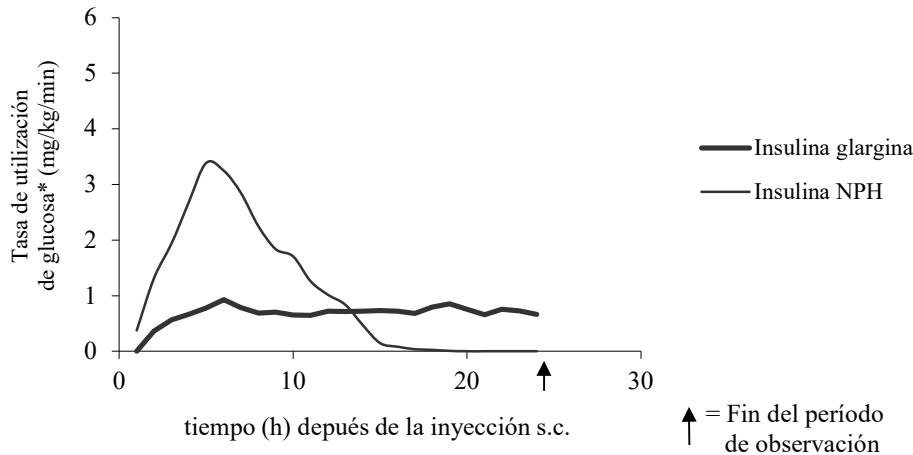
La actividad principal de la insulina, incluida la insulina glargina, es la regulación del metabolismo de la glucosa. La insulina y sus análogos reducen los niveles de glucemia mediante la estimulación de la captación periférica de glucosa, especialmente por parte del músculo esquelético y del tejido adiposo, y la inhibición de la producción hepática de glucosa. La insulina inhibe la lipólisis en el adipocito, inhibe la proteólisis y estimula la síntesis de proteínas.

En ciertos estudios clínicos farmacológicos, la insulina glargina y la insulina humana por vía intravenosa han demostrado ser equipotentes cuando se administran a las mismas dosis. Como ocurre con todas las insulinas, el curso temporal de acción de la insulina glargina puede verse afectado por el ejercicio físico y otras variables.

En estudios de clamp euglucémico en sujetos sanos y en pacientes con diabetes tipo 1, el inicio de la acción de la insulina glargina subcutánea fue más lento que el de la insulina NPH humana, su perfil de acción fue suave y sin pico, y la duración de su efecto fue prolongada.

El siguiente gráfico muestra los resultados de un estudio en pacientes:

Perfil de actividad en pacientes diabéticos tipo 1



*determinada como la cantidad de glucosa perfundida para mantener niveles plasmáticos de glucosa constantes (valores medios horarios).

La duración de acción más prolongada de la insulina glargina subcutánea está relacionada directamente con su menor tasa de absorción y respalda su administración una vez al día. El curso temporal de acción de la insulina y de los análogos de la insulina tales como la insulina glargina puede variar considerablemente en diferentes personas o dentro de la misma persona.

En un estudio clínico, los síntomas de hipoglucemia o las respuestas de contrarregulación hormonal fueron similares tras la administración intravenosa de insulina glargina e insulina humana, tanto en voluntarios sanos como en pacientes con diabetes tipo 1.

En estudios clínicos se observaron anticuerpos que presentaban reacción cruzada con la insulina humana y la insulina glargina, con la misma frecuencia tanto en los grupos de tratamiento con insulina-NPH como con insulina glargina

Los efectos de insulina glargina (administrado una vez al día) sobre la retinopatía diabética se evaluaron en un ensayo de 5 años de duración, abierto, controlado frente a insulina NPH (administrada 2 veces al día), en 1.024 pacientes con diabetes tipo 2, en los que se evaluó la progresión de retinopatía en tres o más grados en la escala del Estudio para el Tratamiento Precoz de la Retinopatía Diabética (ETDRS) mediante fotografía de fondo de ojo. No se han observado diferencias significativas en la progresión de la retinopatía diabética al comparar insulina glargina frente a insulina NPH.

El estudio ORIGIN (Outcome Reduction with Initial Glargine Intervention) fue un estudio de diseño factorial 2x2, aleatorizado, multicéntrico realizado en 12.537 participantes con alto riesgo cardiovascular (CV) con alteración de la glucosa en ayunas (IFG) o alteración de la tolerancia a la glucosa (IGT) (12% de los participantes) o diabetes mellitus tipo 2 tratados con ≤ 1 antidiabético oral (88% de los participantes). Los participantes fueron aleatorizados (1:1) para recibir insulina glargina ($n = 6.264$), titulada (ajustada) hasta alcanzar unos valores de Glucemia en ayunas (FPG) ≤ 95 mg/dl (5,3 mM), o tratamiento estándar ($n = 6.273$).

La primera de las dos variables principales de eficacia fue el tiempo transcurrido hasta la primera aparición de muerte CV, infarto de miocardio (IM) no mortal, o ictus no mortal y la segunda variable principal de eficacia fue el tiempo hasta la aparición de cualquiera de los primeros acontecimientos de la primera variable principal, o procedimientos de revascularización (coronaria, carótida o periférica) u hospitalización por insuficiencia cardíaca.

Las variables secundarias incluyen todas las causas de mortalidad y una variable compuesta microvascular.

Insulina glargina no alteró el riesgo relativo de enfermedad CV y mortalidad CV cuando se comparó con el tratamiento estándar. No existieron diferencias entre insulina glargina y el tratamiento estándar para las dos variables principales; ni para cualquier componente de la variable compuesta; para la mortalidad por cualquier causa; o para el resultado microvascular.

La dosis media de insulina glargina al final del estudio fue 0,42 U/kg. Al inicio los participantes tuvieron un valor medio de HbA1c de 6,4% y medianas de HbA1c durante el tratamiento que van del 5,9 al 6,4% en el grupo de insulina glargina, y 6,2% a 6,6% en el grupo de tratamiento estándar durante la duración del seguimiento.

Las tasas de hipoglucemia grave (casos por 100 participantes/año de exposición) fueron 1,05 para insulina glargina y 0,30 para el grupo de tratamiento estándar y las tasas de hipoglucemia no grave fueron 7,71 para insulina glargina y 2,44 para el grupo de tratamiento estándar. Durante el transcurso de los 6 años del estudio, el 42% del grupo de insulina glargina no experimentó ninguna hipoglucemia.

En la última visita del tratamiento, hubo un incremento medio del peso corporal desde el valor basal de 1,4 kg en el grupo de insulina glargina y un decrecimiento medio de 0,8 kg en el grupo de tratamiento estándar.

Población pediátrica

En un ensayo clínico controlado, aleatorizado, en pacientes pediátricos (de edades comprendidas entre 6 y 15 años) con diabetes tipo 1 (n = 349) en tratamiento durante 28 semanas con un régimen de insulina basal en bolus donde se utilizó insulina regular humana antes de cada comida. Se administró insulina glargina una vez al día a la hora de acostarse e insulina humana NPH una o dos veces al día. En ambos grupos de tratamiento se observaron efectos similares sobre glucohemoglobina y la incidencia de hipoglucemia sintomática, sin embargo la glucosa plasmática en ayunas disminuyó más con respecto a los valores basales en el grupo de insulina glargina que en el grupo de NPH. También apareció menos hipoglucemia grave en el grupo de insulina glargina. Ciento cuarenta y tres pacientes tratados con insulina glargina en este estudio continuaron en tratamiento con insulina glargina en una extensión del estudio sin controlar, con una duración media de seguimiento de 2 años. No se observaron nuevas señales de seguridad durante esta extensión de tratamiento con insulina glargina.

Un estudio cruzado que compara insulina glargina más insulina lispro con insulina humana regular más NPH (cada tratamiento se administró durante 16 semanas en orden aleatorio) se realizó también en 26 adolescentes de 12 a 18 años, con diabetes tipo 1. Como en el estudio pediátrico descrito anteriormente, la reducción de la glucosa plasmática en ayunas con respecto a los valores basales fue mayor en el grupo de insulina glargina que en el grupo de NPH. Los cambios de HbA1c con respecto a los valores basales fueron similares en ambos grupos de tratamiento; sin embargo los niveles de glucosa en sangre registrados durante la noche fueron significativamente más altos en el grupo de insulina glargina/lispro que en el grupo NPH/regular, con un nadir medio de 5,4 mM versus 4,1 mM. Consecuentemente las incidencias de hipoglucemia nocturnas fueron del 32 % en el grupo insulina glargina/lispro versus 52 % en el grupo NPH/regular.

Un estudio de grupos paralelos se realizó en 125 niños con diabetes mellitus tipo 1 de edades comprendidas entre 2 y 6 años durante 24 semanas, comparando insulina glargina administrada una vez al día por la mañana con insulina NPH administrada una o dos veces al día como insulina basal. Ambos grupos recibieron insulina en bolos antes de las comidas.

El objetivo primario de demostrar la no inferioridad de la insulina glargina frente a NPH en todas las hipoglucemias no se alcanzó y hubo una tendencia al incremento de las hipoglucemias con insulina glargina [ratio tasa insulina glargina: NPH (95% CI) = 1,18 (0,97 – 1,44)].

La glicohemoglobina y variabilidades de glucosa fueron comparables en ambos grupos de tratamiento. No se observaron nuevos signos de seguridad en este estudio.

5.2 Propiedades farmacocinéticas

En sujetos sanos y en pacientes diabéticos, las concentraciones séricas de insulina indicaron una absorción más lenta y mucho más prolongada y mostraron la ausencia de pico tras la inyección subcutánea de insulina glargina en comparación con la insulina NPH humana. Las concentraciones fueron así consistentes con el perfil temporal de la actividad farmacodinámica de la insulina glargina. El gráfico anterior mostraba los perfiles de actividad en función del tiempo de la insulina glargina y de la insulina NPH.

La inyección de insulina glargina una vez al día alcanza niveles de estado estacionario 2-4 días después de la primera dosis.

Cuando se administraron por vía intravenosa la semivida de eliminación de la insulina glargina y de la insulina humana eran comparables.

Después de la inyección subcutánea de Lantus en pacientes diabéticos, la insulina glargina es metabolizada rápidamente en la terminación carboxil de la cadena Beta con la formación de dos metabolitos activos, M1 (21A-Gly-insulina) y M2 (21A-Gly-des-30B-Thr insulina). El principal compuesto circulante en plasma, es el metabolito M1. La exposición a M1 incrementa con la dosis administrada de Lantus. Los hallazgos farmacocinéticos y farmacodinámicos indican que el efecto de la inyección subcutánea de Lantus se basa principalmente en la exposición a M1. En la mayoría de los sujetos no se detectaron insulina glargina y su metabolito M2 y cuando fueron detectados, sus concentraciones fueron independientes de la dosis administrada de Lantus.

En ciertos estudios clínicos, los análisis de subgrupos basados en la edad y el sexo no indicaron diferencia alguna en la seguridad ni en la eficacia en pacientes tratados con insulina glargina en comparación con toda la población del estudio.

Población pediátrica

La farmacocinética se evaluó en un estudio clínico en niños de 2 años a menores de 6 años con diabetes mellitus tipo 1 (ver sección 5.1). Los niveles en plasma de insulina glargina y sus principales metabolitos M1 y M2 se midieron en niños tratados con insulina glargina, mostrando patrones de concentración plasmática similares a los encontrados en adultos y sin mostrar evidencia de acumulación de insulina glargina o sus metabolitos con dosificación crónica.

5.3 Datos preclínicos sobre seguridad

Los datos de los estudios no clínicos no muestran riesgos especiales para los seres humanos según los estudios convencionales sobre farmacología de seguridad, toxicidad a dosis repetidas, genotoxicidad, potencial carcinogénico, toxicidad para la reproducción.

6. DATOS FARMACÉUTICOS

6.1 Lista de excipientes

vial de 5 ml, cartucho y pluma precargada SoloStar

Cloruro de zinc

Metacresol

Glicerol

Ácido clorhídrico (para ajustar el pH)

hidróxido de sodio (para ajustar el pH)

Agua para preparaciones inyectables

vial de 10 ml

Cloruro de zinc

Metacresol

Glicerol

Ácido clorhídrico (para ajustar el pH)

Polisorbato 20
Hidróxido de sodio (para ajustar el pH)
Agua para preparaciones inyectables

6.2 Incompatibilidades

Este medicamento no debe mezclarse con otros medicamentos.

Lantus 100 unidades/ml solución inyectable en un vial

Es importante asegurar que las jeringas no contengan vestigios de ningún otro material.

6.3 Período de validez

Lantus 100 unidades/ml solución inyectable en un vial

Vial de 5 ml

2 años

Vial de 10 ml

3 años

Periodo de validez tras la primera utilización del vial

Vial de 5 ml

El medicamento puede conservarse durante un máximo de 4 semanas por debajo de 25°C y protegido de la luz y el calor directo. Mantener el vial en el embalaje exterior para protegerlo de la luz.

Vial de 10 ml

El medicamento puede conservarse durante un máximo de 4 semanas por debajo de 30°C y protegido de la luz y el calor directo. Mantener el vial en el embalaje exterior para protegerlo de la luz.

Se recomienda anotar en la etiqueta la fecha de la primera utilización del vial.

Lantus 100 unidades/ml solución inyectable en un cartucho, Lantus SoloStar 100 unidades/ml solución inyectable en pluma precargada

3 años.

Periodo de validez tras la primera utilización del cartucho o la pluma

El medicamento puede conservarse durante un máximo de 4 semanas por debajo de 30°C y protegido de la luz y el calor directo.

La pluma que contenga un cartucho en su interior o las plumas que se están utilizando no deben guardarse en la nevera.

La tapa de la pluma se debe volver a colocar después de cada inyección para protegerla de la luz.

6.4 Precauciones especiales de conservación

Viales sin abrir, cartuchos sin abrir y plumas SoloStar sin usar

Conservar en nevera (entre 2°C y 8°C).

No congelar ni colocar cerca del compartimento del congelador o de un acumulador de frío.

Conservar el vial, el cartucho o la pluma precargada SoloStar en el embalaje exterior para protegerlo de la luz.

Viales abiertos, cartuchos en uso o plumas SoloStar en uso

Para las condiciones de conservación, tras la primera apertura del medicamento, ver sección 6.3.

6.5 Naturaleza y contenido del envase

Lantus 100 unidades/ml solución inyectable en un vial

Vial de 5 ml

Vial de vidrio incoloro de tipo 1 con una cápsula con pestaña (aluminio), un tapón (caucho de clorobutilo (tipo 1)) y una cubierta extraíble (polipropileno) que contiene 5 ml de solución.
Envases de 1, 2, 5 y 10 viales.

Vial de 10 ml

Vial de vidrio incoloro de tipo 1 con una cápsula con pestaña (aluminio), un tapón (tipo 1, caucho laminado de poliisopreno y bromobutilo) y una cubierta extraíble (polipropileno) que contiene 10 ml de solución.

Envases de 1 vial.

Puede que solamente estén comercializados algunos tamaños de envase.

Lantus 100 unidades/ml solución inyectable en un cartucho

Cartucho de vidrio incoloro de tipo 1 con un émbolo negro (caucho de bromobutilo) y una cápsula con pestaña (aluminio) con un tapón (caucho de bromobutilo o laminado de poliisopreno y bromobutilo) que contiene 3 ml de solución.

Envases de 1, 3, 4, 5, 6, 8, 9 ó 10 cartuchos.

Puede que solamente estén comercializados algunos tamaños de envase.

Lantus SoloStar 100 unidades/ml solución inyectable en pluma precargada

Cartucho de vidrio incoloro de tipo 1 con un émbolo negro (caucho de bromobutilo) y una cápsula con pestaña (aluminio) con un tapón (caucho de bromobutilo o laminado de poliisopreno y bromobutilo) que contiene 3 ml de solución.

Los cartuchos están sellados en un inyector de pluma desechable. Las agujas no se incluyen en el estuche.

Envases de 1, 3, 4, 5, 6, 8, 9 ó 10 plumas precargadas SoloStar.

Puede que solamente estén comercializados algunos tamaños de envase.

6.6 Precauciones especiales de eliminación y otras manipulaciones

Hay que inspeccionar Lantus antes de usarlo. Sólo se debe usar si la solución es transparente, incolora, carece de partículas sólidas visibles, y si presenta una consistencia acuosa. Dado que Lantus es una solución, no necesita disolución antes de su uso.

Lantus no debe mezclarse con otra insulina o diluirse. La mezcla o dilución puede cambiar su tiempo/perfil de acción y la mezcla puede formar precipitados.

Se debe comprobar siempre la etiqueta de insulina antes de cada inyección para evitar errores de medicación entre insulina glargina y otras insulinas (ver sección 4.4).

Lantus 100 unidades/ml solución inyectable en un cartucho

Pluma de insulina

Lantus 100 unidades/ml en cartuchos sólo está indicado para inyecciones subcutáneas administradas con una pluma reutilizable. Si es necesaria la administración con jeringa, se debe utilizar un vial.

Los cartuchos de Lantus se deben utilizar únicamente con las plumas: KlikSTAR, Autopen 24, Tactipen, AllStar, AllStar PRO o JuniorSTAR (ver secciones 4.2 y 4.4). En su país, puede que solamente estén comercializadas algunas de estas plumas.

La pluma debe utilizarse tal y como se recomienda en la información facilitada por el fabricante del dispositivo.

Las instrucciones del fabricante para el uso de la pluma se deben seguir cuidadosamente al cargar el cartucho, insertar la aguja y administrar la inyección de insulina.

Si la pluma de insulina está dañada, o no funciona correctamente (debido a defectos mecánicos), se debe desechar y utilizar una pluma de insulina nueva.

Cartucho

Antes de su inserción en la pluma, el cartucho se debe mantener a temperatura ambiente durante 1 o 2 horas.

Antes de la inyección se deben eliminar del cartucho las burbujas de aire que se formen (véanse las instrucciones de uso de la pluma). Los cartuchos vacíos no se deben rellenar.

Lantus SoloStar 100 unidades/ml solución inyectable en pluma precargada

Lantus SoloStar 100 unidades/ml en pluma precargada sólo está indicado para inyecciones subcutáneas. Si es necesaria la administración con jeringa, se debe utilizar un vial (ver secciones 4.2 y 4.4). Antes del primer uso, la pluma se debe conservar a temperatura ambiente durante 1 o 2 horas.

Las plumas vacías nunca se deben reutilizar y se deben desechar de forma segura.

Para prevenir la posible transmisión de enfermedades, cada pluma se debe utilizar exclusivamente por un solo paciente.

Antes de utilizar la pluma precarga, se deben leer cuidadosamente las instrucciones de uso incluidas en el prospecto.

7. TITULAR DE LA AUTORIZACIÓN DE COMERCIALIZACIÓN

Sanofi-Aventis Deutschland GmbH, D-65926 Frankfurt am Main, Alemania.

8. NÚMEROS DE AUTORIZACIÓN DE COMERCIALIZACIÓN

EU/1/00/134/001-004

EU/1/00/134/005-007

EU/1/00/134/012

EU/1/00/134/013-17

EU/1/00/134/030-37

9. FECHA DE LA PRIMERA AUTORIZACIÓN/RENOVACIÓN DE LA AUTORIZACIÓN

Fecha de la primera autorización: 9 de junio de 2000

Fecha de la última renovación: 17 de febrero de 2015

10. FECHA DE LA REVISIÓN DEL TEXTO

La información detallada de este medicamento está disponible en la página web de la Agencia Europea de Medicamentos <http://www.ema.europa.eu>

ANEXO II

- A. FABRICANTE DEL PRINCIPIO ACTIVO BIOLÓGICO Y FABRICANTE RESPONSABLE DE LA LIBERACIÓN DE LOS LOTES**
- B. CONDICIONES O RESTRICCIONES DE SUMINISTRO Y USO**
- C. OTRAS CONDICIONES Y REQUISITOS DE LA AUTORIZACIÓN DE COMERCIALIZACIÓN**
- D. CONDICIONES O RESTRICCIONES EN RELACIÓN CON LA UTILIZACIÓN SEGURA Y EFICAZ DEL MEDICAMENTO**

A. FABRICANTE DEL PRINCIPIO ACTIVO BIOLÓGICO Y FABRICANTE RESPONSABLE DE LA LIBERACIÓN DE LOS LOTES

Nombre y dirección del fabricante del principio biológico activo

Sanofi-Aventis Deutschland GmbH
Industriepark Höchst
Brüningstraße 50
D-65926 Frankfurt am Main
Alemania

Nombre y dirección del fabricante responsable de la liberación de los lotes

Sanofi-Aventis Deutschland GmbH
Industriepark Höchst
Brüningstraße 50
D-65926 Frankfurt am Main
Alemania

El prospecto impreso de este medicamento debe incluir el nombre y la dirección del fabricante responsable de la liberación del lote.

B. CONDICIONES O RESTRICCIONES DE SUMINISTRO Y USO

Medicamento sujeto a prescripción médica

C. OTRAS CONDICIONES Y REQUISITOS DE LA AUTORIZACIÓN DE COMERCIALIZACIÓN

- **Informes periódicos de seguridad (IPs)**

El Titular de la Autorización de Comercialización (TAC) presentará los IPs para este medicamento de conformidad con las exigencias establecidas en la lista de fechas de referencia de la Unión (lista EURD) prevista en el artículo 107ter, párrafo 7, de la Directiva 2001/83/CE y publicada en el portal web europeo sobre medicamentos.

D. CONDICIONES O RESTRICCIONES EN RELACIÓN CON LA UTILIZACIÓN SEGURA Y EFICAZ DEL MEDICAMENTO

- **Plan de gestión de riesgos (PGR)**

El titular de la autorización de comercialización (TAC) realizará las actividades e intervenciones de farmacovigilancia necesarias según lo acordado en la versión del PGR incluido en el Módulo 1.8.2 de la Autorización de Comercialización y en cualquier actualización del PGR que se acuerde posteriormente.

Se debe presentar un PGR actualizado:

- A petición de la Agencia Europea de Medicamentos.
- Cuando se modifique el sistema de gestión de riesgos, especialmente como resultado de nueva información disponible que pueda conllevar cambios relevantes en el perfil beneficio/riesgo, o como resultado de la consecución de un hito importante (farmacovigilancia o minimización de riesgos).

Si coincide la presentación de un IPS con la actualización del PGR, ambos documentos se pueden presentar conjuntamente.

ANEXO III
ETIQUETADO Y PROSPECTO

A. ETIQUETADO

INFORMACIÓN QUE DEBE FIGURAR EN EL EMBALAJE EXTERIOR

EMBALAJE EXTERIOR (vial de 5 ml)

1. NOMBRE DEL MEDICAMENTO

Lantus 100 unidades/ml solución inyectable en un vial
insulina glargina

2. PRINCIPIO(S) ACTIVO(S)

1 ml contiene 100 unidades (3,64 mg) de insulina glargina

3. LISTA DE EXCIPIENTES

Excipientes: cloruro de zinc, metacresol, glicerol, ácido clorhídrico e hidróxido de sodio (para ajustar el pH) y agua para preparaciones inyectables

4. FORMA FARMACÉUTICA Y CONTENIDO DEL ENVASE

Solución inyectable

1 vial de 5 ml.

2 viales de 5 ml.

5 viales de 5 ml.

10 viales de 5 ml.

5. FORMA Y VÍA(S) DE ADMINISTRACIÓN

Leer el prospecto antes de utilizar este medicamento.

Vía subcutánea

6. ADVERTENCIA ESPECIAL DE QUE EL MEDICAMENTO DEBE MANTENERSE FUERA DE LA VISTA Y DEL ALCANCE DE LOS NIÑOS

Mantener fuera de la vista y del alcance de los niños.

7. OTRA(S) ADVERTENCIA(S) ESPECIAL(ES), SI ES NECESARIO

Usar únicamente soluciones transparentes e incoloras.

8. FECHA DE CADUCIDAD

CAD

9. CONDICIONES ESPECIALES DE CONSERVACIÓN

Viales sin abrir:

Conservar en nevera.

No congelar ni colocar cerca del congelador o de un acumulador de frío.

Una vez en uso, los viales pueden conservarse durante un máximo de 4 semanas por debajo de 25°C.

Mantener el vial en el embalaje exterior para protegerlo de la luz.

10. PRECAUCIONES ESPECIALES DE ELIMINACIÓN DEL MEDICAMENTO NO UTILIZADO Y DE LOS MATERIALES DERIVADOS DE SU USO (CUANDO CORRESPONDA)

11. NOMBRE Y DIRECCIÓN DEL TITULAR DE LA AUTORIZACIÓN DE COMERCIALIZACIÓN

Sanofi-Aventis Deutschland GmbH
D-65926 Frankfurt am Main, Alemania.

12. NÚMERO(S) DE AUTORIZACIÓN DE COMERCIALIZACIÓN

EU/1/00/134/001	1 vial de 5 ml.
EU/1/00/134/002	2 viales de 5 ml.
EU/1/00/134/003	5 viales de 5 ml.
EU/1/00/134/004	10 viales de 5 ml.

13. NÚMERO DE LOTE

Lote

14. CONDICIONES GENERALES DE DISPENSACIÓN

15. INSTRUCCIONES DE USO

16. INFORMACIÓN EN BRAILLE

Lantus

17. IDENTIFICADOR ÚNICO - CÓDIGO DE BARRAS 2D

Incluido el código de barras 2D que lleva el identificador único.

18. IDENTIFICADOR ÚNICO - INFORMACIÓN EN CARACTERES VISUALES

PC:
SN:
NN:

INFORMACIÓN MÍNIMA QUE DEBE INCLUIRSE EN PEQUEÑOS ACONDICIONAMIENTOS PRIMARIOS

ETIQUETA (vial de 5 ml)

1. NOMBRE DEL MEDICAMENTO Y VIA DE ADMINISTRACIÓN

Lantus 100 unidades/ml solución inyectable
insulina glargina

2. FORMA DE ADMINISTRACIÓN

Vía subcutánea

3. FECHA DE CADUCIDAD

CAD

Fecha de la primera utilización:

4. NÚMERO DE LOTE

Lote

5. CONTENIDO EN PESO, EN VOLUMEN O EN UNIDADES

5 ml

6. OTROS

INFORMACIÓN QUE DEBE FIGURAR EN EL EMBALAJE EXTERIOR

EMBALAJE EXTERIOR (vial de 10 ml)

1. NOMBRE DEL MEDICAMENTO

Lantus 100 unidades/ml solución inyectable en un vial
insulina glargina

2. PRINCIPIO(S) ACTIVO(S)

1 ml contiene 100 unidades (3,64 mg) de insulina glargina

3. LISTA DE EXCIPIENTES

Excipientes: cloruro de zinc, metacresol, glicerol, ácido clorhídrico e hidróxido de sodio (para ajustar el pH), polisorbato 20, y agua para preparaciones inyectables.

4. FORMA FARMACÉUTICA Y CONTENIDO DEL ENVASE

Solución inyectable
1 vial de 10 ml

5. FORMA Y VÍA(S) DE ADMINISTRACIÓN

Leer el prospecto antes de utilizar este medicamento.
Vía subcutánea

6. ADVERTENCIA ESPECIAL DE QUE EL MEDICAMENTO DEBE MANTENERSE FUERA DE LA VISTA Y DEL ALCANCE DE LOS NIÑOS

Mantener fuera de la vista y del alcance de los niños.

7. OTRA(S) ADVERTENCIAS() ESPECIAL(ES), SI ES NECESARIO

Usar únicamente soluciones transparentes e incoloras.

8. FECHA DE CADUCIDAD

CAD

9. CONDICIONES ESPECIALES DE CONSERVACIÓN

Viales sin abrir:

Conservar en nevera.

No congelar ni colocar cerca del congelador o de un acumulador de frío.

Una vez en uso, los viales pueden conservarse durante un máximo de 4 semanas por debajo de 30°C.

Mantener el vial en el embalaje exterior para protegerlo de la luz.

10. PRECAUCIONES ESPECIALES DE ELIMINACIÓN DEL MEDICAMENTO NO UTILIZADO Y DE LOS MATERIALES DERIVADOS DE SU USO (CUANDO CORRESPONDA)

11. NOMBRE Y DIRECCIÓN DEL TITULAR DE LA AUTORIZACIÓN DE COMERCIALIZACIÓN

Sanofi-Aventis Deutschland GmbH
D-65926 Frankfurt am Main, Alemania.

12. NÚMERO(S) DE AUTORIZACIÓN DE COMERCIALIZACIÓN

EU/1/00/134/012

13. NÚMERO DE LOTE

Lote

14. CONDICIONES GENERALES DE DISPENSACIÓN

15. INSTRUCCIONES DE USO

16. INFORMACIÓN EN BRAILLE

Lantus

17. IDENTIFICADOR ÚNICO - CÓDIGO DE BARRAS 2D

Incluido el código de barras 2D que lleva el identificador único.

18. IDENTIFICADOR ÚNICO - INFORMACIÓN EN CARACTERES VISUALES

PC:

SN:

NN:

INFORMACIÓN MÍNIMA QUE DEBE INCLUIRSE EN PEQUEÑOS ACONDICIONAMIENTOS PRIMARIOS

ETIQUETA (vial de 10 ml)

1. NOMBRE DEL MEDICAMENTO Y VIA DE ADMINISTRACIÓN

Lantus 100 unidades/ml solución inyectable
insulina glargina

2. FORMA DE ADMINISTRACIÓN

Vía subcutánea

3. FECHA DE CADUCIDAD

CAD

Fecha de la primera utilización:

4. NÚMERO DE LOTE

Lote

5. CONTENIDO EN PESO, EN VOLUMEN O EN UNIDADES

10 ml

6. OTROS

INFORMACIÓN QUE DEBE FIGURAR EN EL EMBALAJE EXTERIOR

EMBALAJE EXTERIOR (cartucho)

1. NOMBRE DEL MEDICAMENTO

Lantus 100 unidades/ml solución inyectable en un cartucho
insulina glargina

2. PRINCIPIO(S) ACTIVO(S)

1 ml contiene 100 unidades (3,64 mg) de insulina glargina.

3. LISTA DE EXCIPIENTES

Excipientes: cloruro de zinc, metacresol, glicerol, ácido clorhídrico e hidróxido de sodio (para ajustar el pH) y agua para preparaciones inyectables.

4. FORMA FARMACÉUTICA Y CONTENIDO DEL ENVASE

Solución inyectable
1 cartucho de 3 ml.
3 cartuchos de 3 ml.
4 cartuchos de 3 ml.
5 cartuchos de 3 ml.
6 cartuchos de 3 ml.
8 cartuchos de 3 ml.
9 cartuchos de 3 ml.
10 cartuchos de 3 ml.

5. FORMA Y VÍA(S) DE ADMINISTRACIÓN

Los cartuchos de Lantus deben utilizarse únicamente con las plumas: ClikSTAR, Tactipen, Autopen 24, AllStar, AllStar PRO, JuniorSTAR.

En su país, puede que solamente estén comercializadas algunas de estas plumas.

Leer el prospecto antes de utilizar este medicamento.

Vía subcutánea

6. ADVERTENCIA ESPECIAL DE QUE EL MEDICAMENTO DEBE MANTENERSE FUERA DE LA VISTA Y DEL ALCANCE DE LOS NIÑOS

Mantener fuera de la vista y del alcance de los niños.

7. OTRAS ADVERTENCIAS ESPECIALES, SI ES NECESARIO

Usar únicamente soluciones transparentes e incoloras.

Si la pluma de insulina está dañada, o no funciona correctamente (debido a defectos mecánicos), se debe desechar y utilizar una pluma de insulina nueva.

8. FECHA DE CADUCIDAD

CAD

9. CONDICIONES ESPECIALES DE CONSERVACIÓN**Cartuchos sin abrir:**

Conservar en nevera.

No congelar ni colocar cerca del congelador o de un acumulador de frío. Mantener el cartucho en el embalaje exterior para protegerlo de la luz.

Una vez en uso el cartucho puede conservarse durante un máximo de 4 semanas por debajo de 30°C. La pluma con el cartucho en su interior no debe conservarse en nevera.

10. PRECAUCIONES ESPECIALES DE ELIMINACIÓN DEL MEDICAMENTO NO UTILIZADO Y DE LOS MATERIALES DERIVADOS DE SU USO (CUANDO CORRESPONDA)**11. NOMBRE Y DIRECCIÓN DEL TITULAR DE LA AUTORIZACIÓN DE COMERCIALIZACIÓN**

Sanofi-Aventis Deutschland GmbH
D-65926 Frankfurt am Main, Alemania.

12. NÚMERO(S) DE AUTORIZACIÓN DE COMERCIALIZACIÓN

EU/1/00/134/013	1 cartucho de 3 ml.
EU/1/00/134/014	3 cartuchos de 3 ml.
EU/1/00/134/005	4 cartuchos de 3 ml.
EU/1/00/134/006	5 cartuchos de 3 ml.
EU/1/00/134/015	6 cartuchos de 3 ml.
EU/1/00/134/016	8 cartuchos de 3 ml.
EU/1/00/134/017	9 cartuchos de 3 ml.
EU/1/00/134/007	10 cartuchos de 3 ml.

13. NÚMERO DE LOTE

Lote

14. CONDICIONES GENERALES DE DISPENSACIÓN**15. INSTRUCCIONES DE USO****16. INFORMACIÓN EN BRAILLE**

Lantus

17. IDENTIFICADOR ÚNICO - CÓDIGO DE BARRAS 2D

Incluido el código de barras 2D que lleva el identificador único.

18. IDENTIFICADOR ÚNICO - INFORMACIÓN EN CARACTERES VISUALES

PC:
SN:
NN:

**INFORMACIÓN MÍNIMA QUE DEBE INCLUIRSE EN PEQUEÑOS
ACONDICIONAMIENTOS PRIMARIOS**

ETIQUETA (cartucho)

1. NOMBRE DEL MEDICAMENTO Y VIA DE ADMINISTRACIÓN

Lantus 100 unidades/ml solución inyectable
insulina glargina

2. FORMA DE ADMINISTRACIÓN

Vía subcutánea
Utilice plumas específicas: ver prospecto.

3. FECHA DE CADUCIDAD

CAD

4. NÚMERO DE LOTE

Lot

5. CONTENIDO EN PESO, EN VOLUMEN O EN UNIDADES

3 ml

6. OTROS

INFORMACIÓN MÍNIMA A INCLUIR EN BLÍSTERS O TIRAS

TEXTO QUE APARECE EN LA LÁMINA DE ALUMINIO QUE SE UTILIZA PARA SELLAR LA BANDEJA DE PLÁSTICO TRANSPARENTE QUE CONTIENE EL CARTUCHO

1. NOMBRE DEL MEDICAMENTO

2. NOMBRE DEL TITULAR DE LA AUTORIZACIÓN DE COMERCIALIZACIÓN

3. FECHA DE CADUCIDAD

4. NÚMERO DE LOTE

5. OTROS

Después de insertar un nuevo cartucho:

Debe comprobar que su pluma de insulina funciona adecuadamente antes de inyectarse la primera dosis. Consulte el manual de instrucciones de su pluma de insulina para más detalles.

INFORMACIÓN QUE DEBE FIGURAR EN EL EMBALAJE EXTERIOR

EMBALAJE EXTERIOR (Pluma precargada. SoloStar)

1. NOMBRE DEL MEDICAMENTO

Lantus SoloStar 100 unidades/ml solución inyectable en pluma precargada
insulina glargina

2. PRINCIPIO(S) ACTIVO(S)

1 ml contiene 100 unidades (3,64 mg) de insulina glargina

3. LISTA DE EXCIPIENTES

Excipientes: cloruro de zinc, metacresol, glicerol, ácido clorhídrico e hidróxido de sodio (para ajustar el pH) y agua para preparaciones inyectables

4. FORMA FARMACÉUTICA Y CONTENIDO DEL ENVASE

Solución inyectable

- 1 pluma de 3 ml
- 3 plumas de 3 ml
- 4 plumas de 3 ml
- 5 plumas de 3 ml
- 6 plumas de 3 ml
- 8 plumas de 3 ml
- 9 plumas de 3 ml
- 10 plumas de 3 ml

5. FORMA Y VÍA(S) DE ADMINISTRACIÓN

Leer el prospecto antes de utilizar este medicamento.

Vía subcutánea

Abrir por aquí

6. ADVERTENCIA ESPECIAL DE QUE EL MEDICAMENTO DEBE MANTENERSE FUERA DE LA VISTA Y DEL ALCANCE DE LOS NIÑOS

Mantener fuera de la vista y del alcance de los niños.

7. OTRAS ADVERTENCIAS ESPECIALES, SI ES NECESARIO

Usar únicamente soluciones transparentes e incoloras.
Utilice sólo las agujas que son compatibles con SoloStar.

8. FECHA DE CADUCIDAD

CAD

9. CONDICIONES ESPECIALES DE CONSERVACIÓN

Sin abrir:

Conservar en nevera.

No congelar ni colocar cerca del congelador o de un acumulador de frío. Mantener la pluma precargada en el embalaje exterior para protegerla de la luz.

Condiciones en uso:

Después de la primera utilización, la pluma puede conservarse durante un máximo de 4 semanas por debajo de 30°C. No refrigerar. Mantener la pluma protegida de la luz.

10. PRECAUCIONES ESPECIALES DE ELIMINACIÓN DEL MEDICAMENTO NO UTILIZADO Y DE LOS MATERIALES DERIVADOS DE SU USO (CUANDO CORRESPONDA)

11. NOMBRE Y DIRECCIÓN DEL TITULAR DE LA AUTORIZACIÓN DE COMERCIALIZACIÓN

Sanofi-Aventis Deutschland GmbH
D-65926 Frankfurt am Main, Alemania.

12. NÚMERO(S) DE AUTORIZACIÓN DE COMERCIALIZACIÓN

EU/1/00/134/030	1 pluma de 3 ml
EU/1/00/134/031	3 plumas de 3 ml
EU/1/00/134/032	4 plumas de 3 ml
EU/1/00/134/033	5 plumas de 3 ml
EU/1/00/134/034	6 plumas de 3 ml
EU/1/00/134/035	8 plumas de 3 ml
EU/1/00/134/036	9 plumas de 3 ml
EU/1/00/134/037	10 plumas de 3 ml

13. NÚMERO DE LOTE

Lote

14. CONDICIONES GENERALES DE DISPENSACIÓN

15. INSTRUCCIONES DE USO

16. INFORMACIÓN EN BRAILLE

Lantus SoloStar

17. IDENTIFICADOR ÚNICO - CÓDIGO DE BARRAS 2D

Incluido el código de barras 2D que lleva el identificador único.

18. IDENTIFICADOR ÚNICO - INFORMACIÓN EN CARACTERES VISUALES

PC:

SN:

NN:

**INFORMACIÓN MÍNIMA QUE DEBE INCLUIRSE EN PEQUEÑOS
ACONDICIONAMIENTOS PRIMARIOS**

ETIQUETA DE LA PLUMA (Pluma precargada. SoloStar)

1. NOMBRE DEL MEDICAMENTO Y VIA DE ADMINISTRACIÓN

Lantus SoloStar 100 unidades/ml solución inyectable
insulina glargina
Vía subcutánea

2. FORMA DE ADMINISTRACIÓN

3. FECHA DE CADUCIDAD

CAD

4. NÚMERO DE LOTE

Lot

5. CONTENIDO EN PESO, EN VOLUMEN O EN UNIDADES

3 ml

6. OTROS

B. PROSPECTO

Prospecto: información para el usuario

Lantus 100 unidades/ml solución inyectable en un vial

Insulina glargina

Lea todo el prospecto detenidamente antes de empezar a usar este medicamento, porque contiene información importante para usted.

- Conserve este prospecto, ya que puede tener que volver a leerlo.
- Si tiene alguna duda, consulte a su médico, farmacéutico o enfermero.
- Este medicamento se le ha recetado solamente a usted, y no debe dárselo a otras personas, aunque tengan los mismos síntomas que usted, ya que puede perjudicarles.
- Si experimenta efectos adversos, consulte a su médico o farmacéutico, incluso si se trata de efectos adversos que no aparecen en este prospecto. Ver sección 4.

Contenido del prospecto

1. Qué es Lantus y para qué se utiliza
2. Qué necesita saber antes de empezar a usar Lantus
3. Cómo usar Lantus
4. Posibles efectos adversos
5. Conservación de Lantus
6. Contenido del envase e información adicional

1. Qué es Lantus y para qué se utiliza

Lantus contiene insulina glargina. Esta es una insulina modificada, muy similar a la insulina humana.

Lantus se utiliza en el tratamiento de la diabetes mellitus en pacientes adultos, adolescentes y niños a partir de los 2 años. La diabetes mellitus es una enfermedad en la que su organismo no produce suficiente insulina para controlar el nivel de azúcar en la sangre. La insulina glargina tiene una acción prolongada y constante de reducción de azúcar en sangre.

2. Qué necesita saber antes de empezar a usar Lantus

No use Lantus

Si es alérgico a insulina glargina o a cualquiera de los demás componentes de este medicamento (incluidos en la sección 6).

Advertencias y precauciones

Consulte a su médico, farmacéutico o enfermero antes de empezar a usar Lantus.

Respete estrictamente las instrucciones sobre posología, control (pruebas de la sangre y orina), dieta y actividad física (trabajo físico y ejercicio) que ha establecido con su médico.

Si su azúcar en sangre es demasiado bajo (hipoglucemia), siga la guía sobre hipoglucemia (ver el recuadro que aparece al final de este prospecto).

Cambios en la piel en el punto de inyección

Se debe rotar el punto de inyección para evitar cambios en la piel, como bultos bajo la piel. La insulina puede no funcionar muy bien si se inyecta en una zona abultada (ver Cómo usar Lantus). Póngase en contacto con su médico si actualmente está inyectándose en una zona abultada, antes de comenzar a inyectarse en una zona distinta. Su médico puede indicarle que compruebe sus niveles de azúcar en sangre más de cerca, y que ajuste la insulina o la dosis de sus otras medicaciones antidiabéticas.

Viajes

Antes de viajar, consulte con su médico. Tal vez tenga que consultar sobre:

- la disponibilidad de su insulina en el país que va a visitar,
- reservas de insulina, jeringas, etc.,
- el almacenamiento correcto de la insulina durante el viaje,
- el horario de las comidas y de la administración de insulina durante el viaje,
- los posibles efectos del traslado a zonas con diferencias horarias,
- los posibles nuevos riesgos para la salud en los países que va a visitar,
- qué debe hacer en situaciones de urgencia cuando se encuentre mal o se ponga enfermo.

Enfermedades y lesiones

El manejo de su diabetes puede necesitar un cuidado especial en las siguientes situaciones (por ejemplo, ajuste de la dosis de insulina, análisis de sangre y orina):

- Si está enfermo o sufre una lesión importante, puede aumentar su nivel de azúcar en sangre (hiperglucemia).
- Si no come lo suficiente, su nivel de azúcar en sangre puede bajar demasiado (hipoglucemia).

En la mayoría de los casos necesitará un médico. **Asegúrese de consultar inmediatamente a un médico.**

Si padece usted diabetes tipo 1 (diabetes mellitus dependiente de insulina), no deje de administrarse su insulina y de seguir tomando suficientes hidratos de carbono. Informe siempre a las personas que se ocupan de su cuidado o tratamiento de que necesita insulina.

El tratamiento con insulina puede causar que su cuerpo produzca anticuerpos a la insulina (sustancias que actúan frente a la insulina). Sin embargo, solamente en muy raras ocasiones, necesitará cambiar su dosis de insulina.

Algunos pacientes con diabetes mellitus tipo 2 de larga duración y enfermedad cardíaca o accidente cerebrovascular previo que fueron tratados con pioglitazona (medicamento antidiabético oral utilizado para el tratamiento de la diabetes mellitus tipo 2) e insulina sufrieron desarrollo de insuficiencia cardíaca. Informe a su médico lo antes posible si sufre signos de insuficiencia cardíaca como falta de aliento poco corriente o aumento rápido de peso o hinchazón localizada (edema).

Niños

No hay experiencia con el uso de Lantus en niños menores de 2 años.

Uso de Lantus con otros medicamentos

Algunos medicamentos producen cambios en los niveles de azúcar en sangre (aumento, descenso o ambos, dependiendo de la situación). En cada caso, puede ser necesario ajustar su dosis de insulina para evitar niveles de azúcar en sangre demasiado bajos o demasiado altos. Hay que tener cuidado cuando empiece a tomar otro medicamento y también, cuando deje de tomarlo.

Informe a su médico o farmacéutico si está tomando, ha tomado recientemente o podría tener que tomar cualquier otro medicamento. Pregunte a su médico, antes de tomar un medicamento, si éste puede afectar a su nivel de azúcar en sangre, y qué medidas debe adoptar en su caso.

Entre los medicamentos que pueden provocar un descenso de su nivel de azúcar en sangre (hipoglucemia) se incluyen:

- todos los demás medicamentos para tratar la diabetes,
- los inhibidores de la enzima convertidora de la angiotensina (ECA) (utilizados para tratar ciertas enfermedades del corazón o el aumento de la tensión arterial),
- la disopiramida (utilizada para tratar ciertas enfermedades del corazón),
- la fluoxetina (utilizada para tratar la depresión),

- los fibratos (utilizados para reducir los niveles elevados de lípidos en sangre),
- los inhibidores de la monoaminoxidasa (MAO) (utilizados para tratar la depresión),
- la pentoxifilina, el propoxifeno, los salicilatos (como el ácido acetilsalicílico, utilizado para aliviar el dolor y bajar la fiebre),
- los antibióticos del grupo de las sulfamidas.

Entre los medicamentos que pueden provocar un aumento de su nivel de azúcar en sangre (hiperglucemia) se incluyen:

- los corticosteroides (como la "cortisona", utilizada para tratar la inflamación),
- el danazol (medicamento que actúa sobre la ovulación),
- el diazóxido (utilizado para tratar la tensión arterial alta),
- los diuréticos (utilizados para tratar la tensión arterial alta o el exceso de retención de líquidos),
- el glucagón (hormona pancreática utilizada para tratar la hipoglucemia grave),
- la isoniazida (utilizada para tratar la tuberculosis),
- los estrógenos y progestágenos (como en la píldora anticonceptiva utilizada para el control de la natalidad),
- los derivados de la fenotiazina (utilizados para tratar las enfermedades psiquiátricas),
- la somatotropina (hormona del crecimiento),
- los medicamentos simpaticomiméticos (como la epinefrina [adrenalina], el salbutamol, la terbutalina para tratar el asma),
- las hormonas tiroideas (utilizadas para tratar el mal funcionamiento de la glándula tiroidea),
- medicamentos antipsicóticos atípicos (como clozapina, olanzapina),
- inhibidores de la proteasa (utilizados para tratar el VIH).

Su nivel de azúcar en la sangre puede subir o bien bajar si toma:

- betabloqueantes (utilizados para tratar la tensión arterial alta),
- clonidina (utilizada para tratar la tensión arterial alta),
- sales de litio (utilizadas para tratar las enfermedades psiquiátricas).

La pentamidina (utilizada para tratar algunas infecciones causadas por parásitos) puede causar una hipoglucemia, que algunas veces puede ir seguida de una hiperglucemia.

Los betabloqueantes, al igual que otros medicamentos simpaticolíticos (como clonidina, guanetidina y reserpina) pueden atenuar o suprimir por completo los primeros síntomas de aviso que podrían ayudarle a reconocer una hipoglucemia.

Si no está usted seguro de si está tomando alguno de estos medicamentos, pregunte a su médico o farmacéutico.

Uso de Lantus con alcohol

Sus niveles de azúcar en sangre pueden subir o bajar si bebe alcohol.

Embarazo y lactancia

Consulte a su médico o farmacéutico antes de utilizar cualquier medicamento.

Informe a su médico si está planeando quedarse embarazada o si ya lo está. Su dosis de insulina puede requerir cambios durante el embarazo y tras el parto. Un control especialmente cuidadoso de su diabetes, y la prevención de la hipoglucemia, son importantes para la salud de su bebé.

Si está en el período de lactancia, consulte a su médico puesto que puede necesitar ajustes en su dosis de insulina y en su dieta.

Conducción y uso de máquinas

Su capacidad de concentración o de reacción puede verse reducida si:

- tiene hipoglucemia (niveles bajos de azúcar en sangre),
- tiene hiperglucemia (niveles altos de azúcar en sangre),
- tiene problemas de visión.

Esté atento a este posible problema, considerando todas las situaciones que pueden ser causa de riesgo para usted o para otros (como conducir un vehículo o utilizar máquinas). Debe pedir a su médico que le aconseje sobre la capacidad para conducir si:

- tiene frecuentes episodios de hipoglucemia,
- han disminuido o no aparecen los primeros síntomas de aviso que pueden ayudarle a reconocer una hipoglucemia.

Información importante sobre algunos de los componentes de Lantus

Este medicamento contiene menos de 1 mmol (23 mg) de sodio por dosis, esto es, esencialmente “exento de sodio”.

3. Cómo usar Lantus

Siga exactamente las instrucciones de administración de este medicamento indicadas por su médico. En caso de duda, consulte de nuevo a su médico o farmacéutico.

Aunque Lantus contiene el mismo principio activo que Toujeo (insulina glargina 300 unidades/ml), estos medicamentos no son intercambiables. El cambio de un tratamiento con insulina a otro, necesita de prescripción médica, supervisión médica y control de la glucosa en sangre. Para más información, consulte con su médico.

Dosis

En función de su estilo de vida y los resultados de sus controles de azúcar (glucosa) en sangre y su anterior tratamiento con insulina, su médico:

- determinará la dosis de Lantus que necesita cada día y a qué hora,
- le indicará cuándo debe analizar su nivel de azúcar en sangre, y si necesita llevar a cabo análisis de orina,
- le indicará cuándo puede necesitar inyectarse una dosis más alta o más baja de Lantus.

Lantus es una insulina de acción larga. Su médico le puede indicar que la use en combinación con una insulina de acción corta o con comprimidos para tratar la elevación de los niveles de azúcar en sangre.

Muchos factores pueden influir en su nivel de azúcar en sangre. Debe conocer estos factores ya que así podrá reaccionar correctamente ante cambios de su nivel de azúcar en sangre y para evitar que suba o baje demasiado. Para más información, ver el recuadro que aparece al final del prospecto.

Uso en niños y adolescentes

Lantus puede utilizarse en adolescentes y niños de 2 años y mayores. Utilice este medicamento tal y como le ha dicho su médico.

Frecuencia de administración

Necesita una inyección de Lantus cada día, siempre a la misma hora.

Forma de administración

Lantus se inyecta bajo la piel. NO se inyecte Lantus en una vena, porque esto cambiará su acción y puede provocar una hipoglucemia.

Su médico le mostrará en qué área de la piel debe usted inyectarse Lantus. Con cada inyección, debe cambiar el lugar de la punción dentro del área concreta de la piel que esté usando.

Cómo manejar los viales

Inspeccione el vial antes de usarlo. Sólo se debe usar si la solución es transparente, incolora y acuosa, y no tiene partículas visibles en su seno. No agitar ni mezclar antes de su uso. Asegúrese de que la insulina no se contamina con alcohol u otros desinfectantes, ni con otras sustancias. No mezcle Lantus con ninguna otra insulina o medicamento. No lo diluya. Su mezcla o dilución pueden modificar la acción de Lantus.

Utilice siempre un nuevo vial si observa que el control de su azúcar en sangre está empeorando de forma inesperada. Esto se debe a que la insulina puede haber perdido algo de su eficacia. Si cree que puede tener algún problema con Lantus, haga que lo revise su médico o su farmacéutico.

Confusiones de insulina

Debe comprobar siempre la etiqueta de insulina antes de cada inyección para evitar confusiones entre Lantus y otras insulinas.

Si usa más Lantus del que debe

- Si se **ha inyectado demasiado Lantus**, su nivel de azúcar en sangre puede llegar a ser muy bajo (hipoglucemia).

Compruebe su nivel de azúcar en sangre frecuentemente. En general, para prevenir la hipoglucemia debe comer más y controlar su nivel de azúcar en sangre. Para más información sobre el tratamiento de la hipoglucemia, ver el recuadro que aparece al final del prospecto.

Si olvidó usar Lantus

- Si **ha olvidado una dosis de Lantus** o si **no se ha inyectado suficiente insulina**, su nivel de azúcar en sangre puede aumentar mucho (hiperglucemia). Compruebe su nivel de azúcar en sangre frecuentemente.

Para más información sobre el tratamiento de la hiperglucemia, ver el recuadro que aparece al final del prospecto.

- No tome una dosis doble para compensar las dosis olvidadas.

Si interrumpe el tratamiento con Lantus

Esto podría producir hiperglucemia grave (niveles muy altos de azúcar en sangre) y cetoacidosis (aumento del ácido en la sangre porque el organismo degrada las grasas en lugar del azúcar). No interrumpa su tratamiento con Lantus sin consultar a su médico, él le dirá lo que debe hacer.

Si tiene cualquier otra duda sobre el uso de este medicamento, pregunte a su médico, farmacéutico o enfermero.

4. Posibles efectos adversos

Al igual que todos los medicamentos, Lantus puede producir efectos adversos, aunque no todas las personas los sufran.

Si nota signos de que su nivel de azúcar en sangre es demasiado bajo (hipoglucemia), actúe inmediatamente para subir su nivel de azúcar en sangre (vea el recuadro que aparece al final de este prospecto). La hipoglucemia (nivel bajo de azúcar en sangre) puede ser muy grave y es muy frecuente durante el tratamiento con insulina (puede afectar a más de 1 de cada 10 personas). Nivel bajo de azúcar en sangre significa que no hay suficiente azúcar en sangre. Si su nivel de azúcar en sangre baja mucho, se puede desmayar (perder el conocimiento). Una hipoglucemia grave puede provocar daños

en el cerebro y puede ser potencialmente mortal. Para más información, ver el recuadro que aparece al final de este prospecto.

Reacciones alérgicas graves (raros, pueden afectar hasta 1 de cada 1.000 personas) – los signos pueden incluir reacciones cutáneas a gran escala (erupción cutánea y picor por todo el cuerpo), hinchazón grave de la piel o de las membranas mucosas (angioedema), dificultad para respirar, descenso de la tensión arterial con latido cardíaco rápido y sudoración. Las reacciones alérgicas graves a las insulinas pueden ser potencialmente mortales. Informe a su médico inmediatamente si nota los signos de reacciones alérgicas graves.

- **Cambios en la piel en el punto de inyección:**

Si se inyecta insulina con demasiada frecuencia en el mismo lugar, el tejido graso se puede encoger (lipoatrofia) (*puede afectar hasta 1 de cada 100 personas*) o hacerse más grueso (lipohipertrofia) (*puede afectar hasta 1 de cada 10 personas*). Los bultos bajo la piel también pueden producirse por la acumulación de una proteína denominada amiloide (amiloidosis cutánea; no se sabe con qué frecuencia se produce esto). La insulina puede no funcionar muy bien si se inyecta en una zona abultada. Cambie el punto de inyección para ayudar a evitar estos cambios en la piel.

Efectos adversos frecuentes (pueden afectar hasta 1 de cada 10 personas)

- **Efectos adversos de la piel y reacciones alérgicas en el punto de inyección**

Los signos pueden incluir enrojecimiento, dolor intenso al inyectar poco habitual, picor, urticaria, hinchazón o inflamación. Estas reacciones pueden extenderse alrededor del punto de inyección. La mayor parte de las reacciones leves a la insulina desaparecen habitualmente en unos días o en pocas semanas.

Efectos adversos raros (pueden afectar hasta 1 de cada 1.000 personas)

- **Reacciones oculares**

Un cambio significativo (mejoría o empeoramiento) del control de su nivel de azúcar en sangre puede alterar temporalmente su visión. Si padece una retinopatía proliferativa (una enfermedad de la vista relacionada con la diabetes) los ataques hipoglucémicos graves pueden provocar una pérdida temporal de la visión.

- **Trastornos generales**

En casos raros, el tratamiento con insulina puede provocar también una retención temporal de agua en el organismo, con hinchazón de las pantorrillas y los tobillos.

Efectos adversos muy raros (pueden afectar hasta 1 de cada 10.000 personas)

En casos muy raros, se puede producir disgeusia (trastornos del gusto) y mialgia (dolores musculares).

Uso en niños y adolescentes

En general, los efectos adversos en niños y adolescentes de 18 años o menores son similares a los aparecidos en adultos.

Se han comunicado con más frecuencia reclamaciones sobre reacciones en el lugar de inyección (dolor en el lugar de inyección, reacción en el lugar de inyección) y reacciones de la piel (erupción, urticaria) en niños y adolescentes de 18 años o menores que en adultos.

No existe experiencia en niños menores de 2 años.

Comunicación de efectos adversos

Si experimenta cualquier tipo de efecto adverso, consulte a su médico o farmacéutico, incluso si se trata de posibles efectos adversos que no aparecen en este prospecto. También puede comunicarlos directamente a través del sistema nacional de notificación incluido en el [Apéndice V](#). Mediante la comunicación de efectos adversos usted puede contribuir a proporcionar más información sobre la seguridad de este medicamento.

5. Conservación de Lantus

Mantener este medicamento fuera de la vista y del alcance de los niños.

No utilice este medicamento después de la fecha de caducidad que aparece en el envase y en la etiqueta del vial después de CAD/EXP. La fecha de caducidad es el último día del mes que se indica.

Viales sin abrir

Conservar en nevera (entre 2°C y 8°C). No congelar ni colocar cerca del congelador o de un acumulador de frío. Conservar el vial en el embalaje exterior para protegerlo de la luz.

Viales abiertos

Una vez en uso, el vial de 5 ml puede conservarse durante un máximo de 4 semanas en el embalaje exterior por debajo de 25°C y protegido del calor o de la luz directa.

Una vez en uso, el vial de 10 ml puede conservarse durante un máximo de 4 semanas en el embalaje exterior por debajo de 30°C y protegido del calor o de la luz directa.

No utilizar el vial después de este periodo de tiempo. Se recomienda anotar en la etiqueta la fecha de la primera utilización.

No utilizar Lantus si observa alguna partícula en su interior. Lantus sólo debe usarse si la solución es transparente, incolora y acuosa.

Los medicamentos no se deben tirar por los desagües ni a la basura. Pregunte a su farmacéutico cómo deshacerse de los envases y de los medicamentos que ya no necesita. De esta forma, ayudará a proteger el medio ambiente.

6. Contenido del envase e información adicional

Composición de Lantus

- El principio activo es insulina glargina. Cada ml de solución contiene 100 unidades de insulina glargina (equivalente a 3,64 mg).
- Los demás componentes son: cloruro de zinc, metacresol, glicerol, hidróxido de sodio (ver sección 2 “Información importante sobre algunos de los componentes de Lantus”) y ácido clorhídrico (para ajustar el pH), polisorbato 20 (solamente en viales de 10 ml) y agua para preparaciones inyectables.

Aspecto del producto y contenido del envase

Lantus 100 unidades/ml solución inyectable en un vial es una solución transparente, incolora y de aspecto acuoso.

Cada vial contiene 5 ml de solución inyectable (equivalente a 500 unidades) o 10 ml de solución inyectable (equivalente a 1000 unidades).

Envases de 1, 2, 5 y 10 viales de 5 ml o 1 vial de 10 ml.

Puede que solamente estén comercializados algunos tamaños de envases.

Titular de la autorización de comercialización y responsable de la fabricación

Sanofi-Aventis Deutschland GmbH, D-65926 Frankfurt am Main, Alemania.

Pueden solicitar más información respecto a este medicamento dirigiéndose al representante local del titular de la autorización de comercialización.

België/Belgique/Belgien

Sanofi Belgium

Tél/Tel: +32 (0)2 710 54 00

Lietuva

Swixx Biopharma UAB

Tel: +370 5 236 91 40

България

Swixx Biopharma EOOD
Тел.: +359 (0)2 4942 480

Česká republika

sanofi-aventis, s.r.o.
Tel: +420 233 086 111

Danmark

Sanofi A/S
Tlf: +45 45 16 70 00

Deutschland

Sanofi-Aventis Deutschland GmbH
Tel.: 0800 52 52 010
Tel. aus dem Ausland: +49 69 305 21 131

Eesti

Swixx Biopharma OÜ
Tel: +372 640 10 30

Ελλάδα

Sanofi-Aventis Μονοπρόσωπη ΑΕΒΕ
Τηλ: +30 210 900 16 00

España

sanofi-aventis, S.A.
Tel: +34 93 485 94 00

France

Sanofi Winthrop Industrie
Tél: 0 800 222 555
Appel depuis l'étranger : +33 1 57 63 23 23

Hrvatska

Swixx Biopharma d.o.o.
Tel: +385 1 2078 500

Ireland

sanofi-aventis Ireland Ltd. T/A SANOFI
Tel: +353 (0) 1 403 56 00

Ísland

Vistor hf.
Sími: +354 535 7000

Italia

Sanofi S.r.l.
Tel: 800 13 12 12 (domande di tipo tecnico)
800.536389 (altre domande)

Κύπρος

C.A. Papaellinas Ltd.
Τηλ: +357 22 741741

Luxembourg/Luxemburg

Sanofi Belgium
Tél/Tel: +32 (0)2 710 54 00 (Belgique/Belgien)

Magyarország

SANOFI-AVENTIS Zrt.
Tel.: +36 1 505 0050

Malta

Sanofi S.r.l.
Tel: +39 02 39394275

Nederland

Sanofi B.V.
Tel: +31 20 245 4000

Norge

sanofi-aventis Norge AS
Tlf: +47 67 10 71 00

Österreich

sanofi-aventis GmbH
Tel: +43 1 80 185 – 0

Polska

sanofi-aventis Sp. z o.o.
Tel.: +48 22 280 00 00

Portugal

Sanofi - Produtos Farmacêuticos, Lda
Tel: +351 21 35 89 400

România

Sanofi Romania
Tel: +40 (0) 21 317 31 36

Slovenija

Swixx Biopharma d.o.o
Tel: +386 1 235 51 00

Slovenská republika

Swixx Biopharma s.r.o.
Tel: +421 2 208 33 600

Suomi/Finland

Sanofi Oy
Puh/Tel: +358 (0) 201 200 300

Sverige

Sanofi AB
Tel: +46 (0)8 634 50 00

Latvija
Swixx Biopharma SIA
Tel: +371 6 616 47 50

United Kingdom (Northern Ireland)
sanofi-aventis Ireland Ltd. T/A SANOFI
Tel: +44 (0) 800 035 2525

Fecha de la última revisión de este prospecto:

Otras fuentes de información

La información detallada de este medicamento está disponible en la página web de la Agencia Europea de Medicamentos: <http://www.ema.europa.eu/>

HIPERGLUCEMIA E HIPOGLUCEMIA

**Lleve siempre consigo algo de azúcar (al menos 20 gramos).
Lleve consigo alguna información que indique que es diabético.**

HIPERGLUCEMIA (niveles altos de azúcar en sangre)

Si tiene el nivel de azúcar en sangre muy alto (hiperglucemia), puede que no haya inyectado suficiente insulina.

¿Por qué le ocurre la hiperglucemia?

Algunos ejemplos son:

- no se ha inyectado su insulina o no se ha inyectado la cantidad suficiente, o si su efecto ha disminuido, por ejemplo, debido a un almacenamiento incorrecto,
- está haciendo menos ejercicio que de costumbre, tiene estrés (angustia emocional, nerviosismo), o sufre una lesión, una operación, infección o fiebre,
- está tomando o ha tomado ciertos medicamentos (ver sección 2, "Uso de Lantus con otros medicamentos").

Síntomas de aviso de la hiperglucemia

La sed, un aumento de la necesidad de orinar, el cansancio, la piel seca, el enrojecimiento de la cara, la pérdida del apetito, la tensión arterial baja, el latido rápido del corazón y la presencia de glucosa y cuerpos cetónicos en la orina. El dolor de estómago, la respiración profunda y rápida, la somnolencia o incluso la pérdida del conocimiento pueden ser signos de una afección grave (cetoacidosis) debida a la falta de insulina.

¿Qué debe hacer si sufre una hiperglucemia?

Debe analizar su nivel de azúcar en la sangre y su nivel de acetona en la orina tan pronto como se produzca cualquiera de los síntomas arriba descritos. La hiperglucemia o la cetoacidosis grave debe ser tratada siempre por un médico, normalmente en un hospital.

HIPOGLUCEMIA (niveles bajos de azúcar en sangre)

Si su nivel de azúcar en sangre disminuye de forma excesiva puede perder el conocimiento. La hipoglucemia grave puede producir un ataque al corazón o daño cerebral y puede poner en peligro su vida. Normalmente debe ser capaz de reconocer cuándo su nivel de azúcar en sangre está disminuyendo demasiado para poder tomar las medidas adecuadas.

¿Por qué le ocurre la hipoglucemia?

Algunos ejemplos son:

- se inyecta demasiada insulina,
- omite comidas o las retrasa,
- no come lo suficiente, o come alimentos que contienen menos hidratos de carbono de lo normal (el azúcar y las sustancias similares al azúcar se llaman hidratos de carbono; sin embargo, los edulcorantes artificiales NO son hidratos de carbono),
- pierde hidratos de carbono por vómitos o diarrea,
- bebe alcohol, especialmente si no está comiendo mucho,
- está haciendo más ejercicio de lo habitual o un tipo diferente de actividad física,
- se está recuperando de una lesión, de una operación o de otros tipos de estrés,
- se está recuperando de una enfermedad o fiebre,
- está tomando o ha dejado de tomar determinados medicamentos (ver sección 2, "Uso de Lantus con otros medicamentos").

También es más probable que se produzca hipoglucemia si:

- acaba de empezar un tratamiento con insulina o cambia a otra preparación de insulina (cuando cambie de su insulina basal previa a Lantus, si se presenta hipoglucemia, ésta es más probable que suceda por la mañana que por la noche),

- sus niveles de azúcar en la sangre son casi normales o inestables,
- cambia el sitio de la piel en la que se inyecta la insulina (por ejemplo del muslo a la parte alta del brazo),
- padece una enfermedad grave del riñón o del hígado, o alguna otra enfermedad como el hipotiroidismo.

Síntomas de aviso de la hipoglucemia

- En su cuerpo

Ejemplos que le indican que su nivel de azúcar en sangre está bajando mucho o muy deprisa: sudor, piel húmeda y pegajosa, ansiedad, latido rápido del corazón, tensión arterial alta, palpitaciones y latido irregular del corazón. Estos síntomas se producen a menudo antes que aparezcan los síntomas de bajo nivel de azúcar en el cerebro.

- En su cerebro

Ejemplos que le indican que existe un nivel bajo de azúcar en el cerebro: dolores de cabeza, hambre intensa, náuseas, vómitos, cansancio, sopor, trastornos del sueño, inquietud, comportamiento agresivo, fallos de concentración, reacciones alteradas, depresión, confusión, trastornos del habla (a veces, pérdida total del habla), trastornos visuales, temblor, parálisis, sensaciones de hormigueo (parestias), sensaciones de entumecimiento y hormigueo en la zona de la boca, mareos, pérdida del autocontrol, sensación de desamparo, convulsiones, pérdida del conocimiento.

Los primeros síntomas de alerta de hipoglucemia ("síntomas de aviso") pueden cambiar, atenuarse o faltar por completo si

- es una persona de edad avanzada,
- ha padecido diabetes durante mucho tiempo,
- sufre cierto tipo de enfermedad nerviosa (neuropatía diabética autónoma),
- ha sufrido recientemente un episodio de hipoglucemia (por ejemplo el día antes) o si ésta se desarrolla gradualmente,
- tiene niveles casi normales o, al menos, niveles muy mejorados de azúcar en la sangre,
- ha cambiado recientemente de una insulina animal a una insulina humana como Lantus.
- está tomando o ha tomado ciertos medicamentos (ver sección 2, "Uso de Lantus con otros medicamentos").

En este caso, puede sufrir una hipoglucemia grave (e incluso desmayarse) antes de darse cuenta del problema. Esté siempre familiarizado con sus síntomas de aviso. Si fuera necesario, la realización con más frecuencia de un análisis de azúcar en sangre, puede ayudar a identificar episodios hipoglucémicos leves, que en caso contrario podrían pasar inadvertidos. Si no está seguro de poder reconocer sus síntomas de aviso, evite situaciones (como conducir un coche) que puedan ponerle en peligro a usted o a otras personas como consecuencia de la hipoglucemia.

¿Qué debe hacer si sufre una hipoglucemia?

1. No se inyecte insulina. Ingiera inmediatamente de 10 a 20g de azúcar como glucosa, terrones de azúcar o una bebida endulzada con azúcar. Aviso: los edulcorantes artificiales y los productos alimenticios con edulcorantes artificiales en lugar de azúcar (como bebidas dietéticas) no sirven de ayuda para tratar la hipoglucemia.
2. Después, coma algo que aumente su nivel de azúcar en sangre a largo plazo (como pan o pasta). Su médico o enfermero deben haber comentado este tema antes con usted. La recuperación de la hipoglucemia puede retrasarse porque Lantus tiene una acción prolongada.
3. Si la hipoglucemia reaparece, tome de nuevo otros 10 a 20 g de azúcar.
4. Consulte de inmediato con un médico si no es capaz de controlar la hipoglucemia o si ésta reaparece.

Indíquelo lo siguiente a sus familiares, amigos y personas cercanas:

Si no es capaz de tragar o si pierde el conocimiento, necesitará una inyección de glucosa o de glucagón (un medicamento que incrementa el nivel de azúcar en la sangre). Estas inyecciones están justificadas aun cuando no tenga la certeza de que padece hipoglucemia.

Es recomendable analizar su nivel de azúcar en la sangre inmediatamente después de la ingestión de glucosa para confirmar que padece realmente hipoglucemia.

Prospecto: información para el usuario

Lantus 100 unidades/ml solución inyectable en un cartucho Insulina glargina

Lea todo el prospecto detenidamente antes de empezar a usar este medicamento, porque contiene información importante para usted. Las instrucciones de uso de la pluma de insulina se suministran junto con su pluma de insulina. Consúltelas antes de usar su medicamento.

- Conserve este prospecto, ya que puede tener que volver a leerlo.
- Si tiene alguna duda, consulte a su médico, farmacéutico o enfermero.
- Este medicamento se le ha recetado solamente a usted, y no debe dárselo a otras personas, aunque tengan los mismos síntomas que usted, ya que puede perjudicarles.
- Si experimenta efectos adversos, consulte a su médico o farmacéutico, incluso si se trata de efectos adversos que no aparecen en este prospecto. Ver sección 4.

Contenido del prospecto

1. Qué es Lantus y para qué se utiliza
2. Qué necesita saber antes de empezar a usar Lantus
3. Cómo usar Lantus
4. Posibles efectos adversos
5. Conservación de Lantus
6. Contenido del envase e información adicional

1. Qué es Lantus y para qué se utiliza

Lantus contiene insulina glargina. Esta es una insulina modificada, muy similar a la insulina humana.

Lantus se utiliza en el tratamiento de la diabetes mellitus en pacientes adultos, adolescentes y niños a partir de los 2 años. La diabetes mellitus es una enfermedad en la que su organismo no produce suficiente insulina para controlar el nivel de azúcar en la sangre. La insulina glargina tiene una acción prolongada y constante de reducción de azúcar en sangre.

2. Qué necesita saber antes de empezar a usar Lantus

No use Lantus

Si es alérgico a insulina glargina o a cualquiera de los demás componentes de este medicamento (incluidos en la sección 6).

Advertencias y precauciones

Lantus en cartuchos sólo está indicado para inyectarse justo debajo de la piel con una pluma reutilizable (ver también sección 3). Consulte con su médico si necesita inyectarse la insulina por otro método.

Consulte a su médico, farmacéutico o enfermero antes de usar Lantus.

Respete estrictamente las instrucciones sobre posología, control (pruebas de sangre y orina), dieta y actividad física (trabajo físico y ejercicio) que ha establecido con su médico.

Si su azúcar en sangre es demasiado bajo (hipoglucemia), siga la guía sobre hipoglucemia (ver el recuadro que aparece al final de este prospecto).

Cambios en la piel en el punto de inyección

Se debe rotar el punto de inyección para evitar cambios en la piel, como bultos bajo la piel. La insulina puede no funcionar muy bien si se inyecta en una zona abultada (ver Cómo usar Lantus). Póngase en contacto con su médico si actualmente está inyectándose en una zona abultada, antes de comenzar a inyectarse en una zona distinta. Su médico puede indicarle que compruebe sus niveles de azúcar en sangre más de cerca, y que ajuste la insulina o la dosis de sus otras medicaciones antidiabéticas.

Viajes

Antes de viajar, consulte con su médico. Tal vez tenga que consultar sobre:

- la disponibilidad de su insulina en el país que va a visitar,
- reservas de insulina, agujas, etc.,
- el almacenamiento correcto de la insulina durante el viaje,
- el horario de las comidas y de la administración de insulina durante el viaje,
- los posibles efectos del traslado a zonas con diferencias horarias,
- los posibles nuevos riesgos para la salud en los países que va a visitar.
- qué debe hacerse en situaciones de urgencia cuando se encuentre mal o se ponga enfermo.

Enfermedades y lesiones

El manejo de su diabetes puede necesitar un cuidado especial en las siguientes situaciones (por ejemplo, ajuste de la dosis de insulina, análisis de sangre y orina):

- Si está enfermo o sufre una lesión importante, puede aumentar su nivel de azúcar en sangre (hiperglucemia).
- Si no come lo suficiente, su nivel de azúcar en sangre puede bajar demasiado (hipoglucemia).

En la mayoría de los casos necesitará un médico. **Asegúrese de consultar inmediatamente a un médico.**

Si padece usted diabetes tipo 1 (diabetes mellitus dependiente de insulina), no deje de administrarse su insulina y de seguir tomando suficientes hidratos de carbono. Informe siempre a las personas que se ocupan de su cuidado o tratamiento de que necesita insulina.

El tratamiento con insulina puede causar que su cuerpo produzca anticuerpos a la insulina (sustancias que actúan frente a la insulina). Sin embargo, solamente en muy raras ocasiones, necesitará cambiar su dosis de insulina.

Algunos pacientes con diabetes mellitus tipo 2 de larga duración y enfermedad cardíaca o accidente cerebrovascular previo que fueron tratados con pioglitazona (medicamento antidiabético oral utilizado para el tratamiento de la diabetes mellitus tipo 2) e insulina sufrieron desarrollo de insuficiencia cardíaca. Informe a su médico lo antes posible si sufre signos de insuficiencia cardíaca como falta de aliento poco corriente o aumento rápido de peso o hinchazón localizada (edema).

Niños

No hay experiencia con el uso de Lantus en niños menores de 2 años.

Uso de Lantus con otros medicamentos

Algunos medicamentos producen cambios en los niveles de azúcar en sangre (aumento, descenso o ambos, dependiendo de la situación). En cada caso, puede ser necesario ajustar su dosis de insulina para evitar niveles de azúcar en sangre demasiado bajos o demasiado altos. Hay que tener cuidado cuando empiece a tomar otro medicamento y también, cuando deje de tomarlo.

Informe a su médico o farmacéutico si está tomando, ha tomado recientemente o podría tener que tomar cualquier otro medicamento. Pregunte a su médico, antes de tomar un medicamento, si éste puede afectar a su nivel de azúcar en sangre, y qué medidas debe adoptar en su caso.

Entre los medicamentos que pueden provocar un descenso de su nivel de azúcar en sangre (hipoglucemia) se incluyen:

- todos los demás medicamentos para el tratar la diabetes,
- los inhibidores de la enzima convertora de la angiotensina (ECA) (utilizados para tratar ciertas enfermedades del corazón o el aumento de la tensión arterial),
- la disopiramida (utilizada para tratar ciertas enfermedades del corazón),
- la fluoxetina (utilizada para tratar la depresión),
- los fibratos (utilizados para reducir los niveles de lípidos en sangre),
- los inhibidores de la monoaminooxidasa (MAO) (utilizados para tratar la depresión),
- la pentoxifilina, el propoxifeno, los salicilatos (como el ácido acetilsalicílico, utilizado para aliviar el dolor y bajar la fiebre),
- los antibióticos del grupo de las sulfamidas.

Entre los medicamentos que pueden provocar un aumento de su nivel de azúcar en sangre (hiperglucemia) se incluyen:

- los corticosteroides (como la "cortisona", utilizada para tratar la inflamación),
- el danazol (medicamento que actúa sobre la ovulación),
- el diazóxido (utilizado para tratar la tensión arterial alta),
- los diuréticos (utilizados para tratar la tensión arterial alta o el exceso de retención de líquidos),
- el glucagón (hormona pancreática utilizada para tratar la hipoglucemia grave),
- la isoniazida (utilizada para tratar la tuberculosis),
- los estrógenos y progestágenos (como en la píldora anticonceptiva utilizada para el control de la natalidad),
- los derivados de la fenotiazina (utilizados para tratar las enfermedades psiquiátricas),
- la somatotropina (hormona del crecimiento),
- los medicamentos simpaticomiméticos (como la epinefrina [adrenalina], el salbutamol, la terbutalina para tratar el asma),
- las hormonas tiroideas (utilizadas para tratar el mal funcionamiento de la glándula tiroidea),
- medicamentos antipsicóticos atípicos (como clozapina, olanzapina),
- inhibidores de la proteasa (utilizados para tratar el VIH).

Su nivel de azúcar en la sangre puede subir o bien bajar si toma:

- betabloqueantes (utilizados para tratar la tensión arterial alta),
- clonidina (utilizada para tratar la tensión arterial alta),
- sales de litio (utilizadas para tratar las enfermedades psiquiátricas).

La pentamidina (utilizada para tratar algunas infecciones causadas por parásitos) puede causar una hipoglucemia, que algunas veces puede ir seguida de una hiperglucemia.

Los betabloqueantes, al igual que otros medicamentos simpaticolíticos (como clonidina, guanetidina y reserpina) pueden atenuar o suprimir por completo los primeros síntomas de aviso que podrían ayudarle a reconocer una hipoglucemia.

Si no está usted seguro de si está tomando algunos de estos medicamentos, pregunte a su médico o farmacéutico.

Uso de Lantus con alcohol

Sus niveles de azúcar en sangre pueden subir o bajar si bebe alcohol.

Embarazo y lactancia

Consulte a su médico o farmacéutico antes de utilizar cualquier medicamento.

Informe a su médico si está planeando quedarse embarazada o si ya lo está. Su dosis de insulina puede requerir cambios durante el embarazo y tras el parto. Un control especialmente cuidadoso de su diabetes, y la prevención de la hipoglucemia, son importantes para la salud de su bebé.

Si está en el período de lactancia, consulte a su médico puesto que puede necesitar ajustes en su dosis de insulina y en su dieta.

Conducción y uso de máquinas

Su capacidad de concentración o de reacción puede verse reducida si:

- tiene hipoglucemia (niveles bajos de azúcar en sangre),
- tiene hiperglucemia (niveles altos de azúcar en sangre),
- tiene problemas de visión.

Esté atento a este posible problema, considerando todas las situaciones que pueden ser causa de riesgo para usted o para otros (como conducir un vehículo o utilizar máquinas). Debe pedir a su médico que le aconseje sobre la capacidad para conducir si:

- tiene frecuentes episodios de hipoglucemia,
- han disminuido o no aparecen los primeros síntomas de aviso que pueden ayudarle a reconocer una hipoglucemia.

Información importante sobre algunos de los componentes de Lantus

Este medicamento contiene menos de 1 mmol (23 mg) de sodio por dosis, esto es, esencialmente “exento de sodio”.

3. Cómo usar Lantus

Siga exactamente las instrucciones de administración de este medicamento indicadas por su médico. En caso de duda, consulte de nuevo a su médico o farmacéutico.

Aunque Lantus contiene el mismo principio activo que Toujeo (insulina glargina 300 unidades/ml), estos medicamentos no son intercambiables. El cambio de un tratamiento con insulina a otro, necesita de prescripción médica, supervisión médica y control de la glucosa en sangre. Para más información, consulte con su médico.

Dosis

En función de su estilo de vida y los resultados de sus controles de azúcar (glucosa) en sangre y su anterior tratamiento con insulina, su médico:

- determinará la dosis de Lantus que necesita cada día y a qué hora,
- le indicará cuándo debe analizar su nivel de azúcar en sangre, y si necesita llevar a cabo análisis de orina,
- le indicará cuándo puede usted necesitar inyectarse una dosis más alta o más baja de Lantus.

Lantus es una insulina de acción larga. Su médico le puede indicar que la use en combinación con una insulina de acción corta o con comprimidos para tratar la elevación de los niveles de azúcar en sangre.

Muchos factores pueden influir en su nivel de azúcar en sangre. Debe conocer estos factores ya que así podrá reaccionar correctamente ante cambios de su nivel de azúcar en sangre y para evitar que suba o baje demasiado. Para más información ver el recuadro que aparece al final del prospecto.

Uso en niños y adolescentes

Lantus puede utilizarse en adolescentes y niños de 2 años y mayores. Utilice este medicamento tal y como le ha dicho su médico.

Frecuencia de administración

Necesita una inyección de Lantus cada día, siempre a la misma hora.

Forma de administración

Lantus se inyecta bajo la piel. NO se inyecte Lantus en una vena, porque esto cambiará su acción y puede provocar una hipoglucemia.

Su médico le mostrará en qué área de la piel debe usted inyectarse Lantus. Con cada inyección, debe cambiar el lugar de la punción dentro del área concreta de la piel que esté usando.

Cómo manejar los cartuchos

Lantus en cartuchos sólo está indicado para inyectarse justo debajo de la piel con una pluma reutilizable. Consulte con su médico si necesita inyectarse la insulina por otro método. Para asegurar que obtiene la dosis exacta, los cartuchos de Lantus se deben utilizar únicamente con las siguientes plumas:

- JuniorSTAR que libera dosis en pasos de 0,5 unidades.
- ClikSTAR, Tactipen, Autopen 24, AllStar o AllStar PRO que liberan dosis en pasos de 1 unidad.

En su país, puede que solamente estén comercializadas algunas de estas plumas.

La pluma debe utilizarse tal y como se recomienda en la información facilitada por el fabricante del dispositivo.

Las instrucciones del fabricante para el uso de la pluma deben seguirse cuidadosamente al cargar el cartucho, insertar la aguja y administrar la inyección de insulina.

Mantenga el cartucho a temperatura ambiente durante 1 a 2 horas antes de colocarlo en la pluma.

Inspeccione el cartucho antes de usarlo. Sólo se debe usar si la solución es transparente, incolora y acuosa, y no tiene partículas visibles en su interior. No agitar ni mezclar antes de su uso.

Utilice siempre un nuevo cartucho si observa que el control de su azúcar en sangre está empeorando de forma inesperada. Esto se debe a que la insulina puede haber perdido algo de su eficacia. Si cree que puede tener algún problema con Lantus, haga que lo revise su médico o su farmacéutico.

Precauciones especiales antes de la inyección

Antes de la inyección deben eliminarse las burbujas de aire que se formen (véanse las instrucciones de uso de la pluma).

Asegúrese de que la insulina no se contamina con alcohol u otros desinfectantes, ni con otras sustancias. No rellene ni reutilice los cartuchos vacíos. No añada ninguna otra insulina al cartucho. No mezcle Lantus con ninguna otra insulina o medicamento. No lo diluya. Su mezcla o dilución pueden modificar la acción de Lantus.

¿Problemas con la pluma de insulina?

Consulte las instrucciones de uso del fabricante para la pluma.

Si su pluma de insulina está dañada, o no funciona correctamente (debido a problemas mecánicos) debe desecharse y utilizar una pluma de insulina nueva.

Confusiones de insulina

Debe comprobar siempre la etiqueta de insulina antes de cada inyección para evitar confusiones entre Lantus y otras insulinas.

Si usa más Lantus del que debe

- Si se **ha inyectado demasiado Lantus**, su nivel de azúcar en sangre puede llegar a ser muy bajo (hipoglucemia).

Compruebe su nivel de azúcar en sangre frecuentemente. En general, para prevenir la hipoglucemia debe comer más y controlar su nivel de azúcar en sangre. Para más información sobre el tratamiento de la hipoglucemia, ver el recuadro que aparece al final del prospecto.

Si olvidó usar Lantus

- Si **ha olvidado una dosis de Lantus** o si **no se ha inyectado suficiente insulina**, su nivel de azúcar en sangre puede aumentar mucho (hiperglucemia). Compruebe su nivel de azúcar en sangre frecuentemente.

Para más información sobre el tratamiento de la hiperglucemia, ver el recuadro que aparece al final del prospecto.

- No tome una dosis doble para compensar las dosis olvidadas.

Si interrumpe el tratamiento con Lantus

Esto podría producir hiperglucemia grave (niveles muy altos de azúcar en sangre) y cetoacidosis (aumento del ácido en la sangre porque el organismo degrada las grasas en lugar del azúcar). No interrumpa su tratamiento con Lantus sin consultar a su médico, él le dirá lo que debe hacer.

Si tiene cualquier otra duda sobre el uso de este medicamento, pregunte a su médico, farmacéutico o enfermero.

4. Posibles efectos adversos

Al igual que todos los medicamentos, Lantus puede producir efectos adversos, aunque no todas las personas los sufran.

Si nota signos de que su nivel de azúcar en sangre es demasiado bajo (hipoglucemia), actúe inmediatamente para subir su nivel de azúcar en sangre (vea el recuadro que aparece al final de este prospecto). La hipoglucemia (nivel bajo de azúcar en sangre) puede ser muy grave y es muy frecuente durante el tratamiento con insulina (puede afectar a más de 1 de cada 10 personas). Nivel bajo de azúcar en sangre significa que no hay suficiente azúcar en sangre. Si su nivel de azúcar en sangre baja mucho, se puede desmayar (perder el conocimiento). Una hipoglucemia grave puede provocar daños en el cerebro y puede ser potencialmente mortal. Para más información, ver el recuadro que aparece al final de este prospecto.

Reacciones alérgicas graves (raros, pueden afectar hasta 1 de cada 1.000 personas) – los signos pueden incluir reacciones cutáneas a gran escala (erupción cutánea y picor por todo el cuerpo), hinchazón grave de la piel o de las membranas mucosas (angioedema), dificultad para respirar, descenso de la tensión arterial con latido cardíaco rápido y sudoración. Las reacciones alérgicas graves a las insulinas pueden ser potencialmente mortales. Informe a su médico inmediatamente si nota los signos de reacciones alérgicas graves.

- **Cambios en la piel en el punto de inyección:**

Si se inyecta insulina con demasiada frecuencia en el mismo lugar, el tejido graso se puede encoger (lipoatrofia) (*puede afectar hasta 1 de cada 100 personas*) o hacerse más grueso (lipohipertrofia) (*puede afectar hasta 1 de cada 10 personas*). Los bultos bajo la piel también pueden producirse por la acumulación de una proteína denominada amiloide (amiloidosis cutánea; no se sabe con qué frecuencia se produce esto). La insulina puede no funcionar muy bien si se inyecta en una zona abultada. Cambie el punto de inyección para ayudar a evitar estos cambios en la piel.

Efectos adversos frecuentes (pueden afectar hasta 1 de cada 10 personas)

- **Efectos adversos de la piel y reacciones alérgicas en el punto de inyección**

Los signos pueden incluir enrojecimiento, dolor intenso al inyectar poco habitual, picor, urticaria, hinchazón o inflamación. Estas reacciones pueden extenderse alrededor del punto de inyección. La mayor parte de las reacciones leves a la insulina desaparecen habitualmente en unos días o en pocas semanas.

Efectos adversos raros (pueden afectar hasta 1 de cada 1.000 personas)

- **Reacciones oculares**

Un cambio significativo (mejoría o empeoramiento) del control de su nivel de azúcar en sangre puede alterar temporalmente su visión. Si padece una retinopatía proliferativa (una enfermedad de la vista relacionada con la diabetes) los ataques hipoglucémicos graves pueden provocar una pérdida temporal de la visión.

- **Trastornos generales**

En casos raros, el tratamiento con insulina puede provocar también una retención temporal de agua en el organismo, con hinchazón de las pantorrillas y los tobillos.

Efectos adversos muy raros (pueden afectar hasta 1 de cada 10.000 personas)

En casos muy raros, se puede producir disgeusia (trastornos del gusto) y mialgia (dolores musculares).

Uso en niños y adolescentes

En general, los efectos adversos en niños y adolescentes de 18 años o menores son similares a los aparecidos en adultos.

Se han comunicado con más frecuencia reclamaciones sobre reacciones en el lugar de inyección (dolor en el lugar de inyección, reacción en el lugar de inyección) y reacciones de la piel (erupción, urticaria) en niños y adolescentes de 18 años o menores que en adultos.

No existe experiencia en niños menores de 2 años.

Comunicación de efectos adversos

Si experimenta cualquier tipo de efecto adverso, consulte a su médico o farmacéutico, incluso si se trata de posibles efectos adversos que no aparecen en este prospecto. También puede comunicarlos directamente a través del sistema nacional de notificación incluido en el [Apéndice V](#). Mediante la comunicación de efectos adversos usted puede contribuir a proporcionar más información sobre la seguridad de este medicamento.

5 Conservación de Lantus

Mantener este medicamento fuera de la vista y del alcance de los niños.

No utilice este medicamento después de la fecha de caducidad que aparece en el envase y en la etiqueta del cartucho después de CAD/EXP. La fecha de caducidad es el último día del mes que se indica.

Cartuchos sin abrir

Conservar en nevera (entre 2°C y 8°C). No congelar ni colocar cerca del congelador o de un acumulador de frío. Conservar el cartucho en el embalaje exterior para protegerlo de la luz.

Cartuchos en uso

Los cartuchos en uso (en la pluma de insulina) o para llevarlos como reserva, pueden conservarse durante un máximo de 4 semanas por debajo de 30°C y protegidos del calor directo o de la luz directa. El cartucho en uso en la pluma de insulina no debe conservarse en nevera. No utilizar después de este periodo de tiempo.

No utilizar Lantus si observa alguna partícula en su interior. Lantus sólo debe usarse si la solución es transparente, incolora y acuosa.

Los medicamentos no se deben tirar por los desagües ni a la basura. Pregunte a su farmacéutico cómo deshacerse de los envases y de los medicamentos que ya no necesita. De esta forma, ayudará a proteger el medio ambiente.

6. Contenido del envase e información adicional

Composición de Lantus

- El principio activo es insulina glargina. Cada ml de solución contiene 100 unidades de insulina glargina (equivalente a 3,64 mg).
- Los demás componentes son: cloruro de zinc, metacresol, glicerol, hidróxido de sodio (ver sección 2 “Información importante sobre algunos de los componentes de Lantus”) y ácido clorhídrico (para ajustar el pH) y agua para preparaciones inyectables.

Aspecto del producto y contenido del envase

Lantus 100 unidades/ml solución inyectable en un cartucho es una solución transparente e incolora.

Lantus se presenta en un cartucho especial para ser utilizado únicamente con las plumas KlikSTAR, Tactipen, Autopen 24, AllStar, AllStar PRO o JuniorSTAR. Cada cartucho contiene 3 ml de solución inyectable (equivalente a 300 unidades).

Envases de 1, 3, 4, 5, 6, 8, 9 y 10 cartuchos. Puede que solamente estén comercializados algunos tamaños de envases.

Titular de la autorización de comercialización y responsable de la fabricación

Sanofi-Aventis Deutschland GmbH, D-65926 Frankfurt am Main, Alemania.

Pueden solicitar más información respecto a este medicamento dirigiéndose al representante local del titular de la autorización de comercialización.

België/Belgique/Belgien

Sanofi Belgium
Tél/Tel: +32 (0)2 710 54 00

Lietuva

Swixx Biopharma UAB
Tel: +370 5 236 91 40

България

Swixx Biopharma EOOD
Тел.: +359 (0)2 4942 480

Luxembourg/Luxemburg

Sanofi Belgium
Tél/Tel: +32 (0)2 710 54 00 (Belgique/Belgien)

Česká republika

sanofi-aventis, s.r.o.
Tel: +420 233 086 111

Magyarország

SANOFI-AVENTIS Zrt.
Tel.: +36 1 505 0050

Danmark

Sanofi A/S
Tlf: +45 45 16 70 00

Malta

Sanofi S.r.l.
Tel: +39 02 39394275

Deutschland

Sanofi-Aventis Deutschland GmbH
Tel.: 0800 52 52 010
Tel. aus dem Ausland: +49 69 305 21 131

Nederland

Sanofi B.V.
Tel: +31 20 245 4000

Eesti

Swixx Biopharma OÜ
Tel: +372 640 10 30

Ελλάδα

Sanofi-Aventis Μονοπρόσωπη ΑΕΒΕ
Τηλ: +30 210 900 16 00

España

sanofi-aventis, S.A.
Tel: +34 93 485 94 00

France

Sanofi Winthrop Industrie
Tél: 0 800 222 555
Appel depuis l'étranger : +33 1 57 63 23 23

Hrvatska

Swixx Biopharma d.o.o.
Tel: +385 1 2078 500

Ireland

sanofi-aventis Ireland Ltd. T/A SANOFI
Tel: +353 (0) 1 403 56 00

Ísland

Vistor hf.
Sími: +354 535 7000

Italia

Sanofi S.r.l.
Tel: 800 13 12 12 (domande di tipo tecnico)
800.536389 (altre domande)

Κύπρος

C.A. Papaellinas Ltd.
Τηλ: +357 22 741741

Latvija

Swixx Biopharma SIA
Tel: +371 6 616 47 50

Norge

sanofi-aventis Norge AS
Tlf: +47 67 10 71 00

Österreich

sanofi-aventis GmbH
Tel: +43 1 80 185 – 0

Polska

sanofi-aventis Sp. z o.o.
Tel.: +48 22 280 00 00

Portugal

Sanofi - Produtos Farmacêuticos, Lda
Tel: +351 21 35 89 400

România

Sanofi Romania
Tel: +40 (0) 21 317 31 36

Slovenija

Swixx Biopharma d.o.o.
Tel: +386 1 235 51 00

Slovenská republika

Swixx Biopharma s.r.o.
Tel: +421 2 208 33 600

Suomi/Finland

Sanofi Oy
Puh/Tel: +358 (0) 201 200 300

Sverige

Sanofi AB
Tel: +46 (0)8 634 50 00

United Kingdom (Northern Ireland)

sanofi-aventis Ireland Ltd. T/A SANOFI
Tel: +44 (0) 800 035 2525

Fecha de la última revisión de este prospecto:

Otras fuentes de información

La información detallada de este medicamento está disponible en la página web de la Agencia Europea de Medicamentos: <http://www.ema.europa.eu/>

HIPERGLUCEMIA E HIPOGLUCEMIA

**Lleve siempre consigo algo de azúcar (al menos 20 gramos).
Lleve consigo alguna información que indique que es diabético.**

HIPERGLUCEMIA (niveles altos de azúcar en sangre)

Si tiene el nivel de azúcar en la sangre muy alto (hiperglucemia), puede que no haya inyectado suficiente insulina.

¿Por qué le ocurre la hiperglucemia?

Algunos ejemplos son:

- no se ha inyectado su insulina o no se ha inyectado la cantidad suficiente, o si su efecto ha disminuido, por ejemplo debido a un almacenamiento incorrecto,
- su pluma de insulina no funciona adecuadamente,
- está haciendo menos ejercicio que de costumbre, tiene estrés (angustia emocional, nerviosismo), o sufre una lesión, una operación, infección o fiebre,
- está tomando o ha tomado ciertos medicamentos (ver sección 2, "Uso de Lantus con otros medicamentos").

Síntomas de aviso de la hiperglucemia

La sed, un aumento de la necesidad de orinar, el cansancio, la piel seca, el enrojecimiento de la cara, la pérdida del apetito, la tensión arterial baja, el latido rápido del corazón y la presencia de glucosa y cuerpos cetónicos en la orina. El dolor de estómago, la respiración profunda y rápida, la somnolencia o incluso la pérdida del conocimiento pueden ser signos de una afección grave (cetoacidosis) debida a la falta de insulina.

¿Qué debe hacer si sufre una hiperglucemia?

Debe analizar su nivel de azúcar en la sangre y su nivel de acetona en la orina tan pronto como se produzca cualquiera de los síntomas arriba descritos. La hiperglucemia o la cetoacidosis grave debe ser tratada siempre por un médico, normalmente en un hospital.

HIPOGLUCEMIA (niveles bajos de azúcar en sangre)

Si su nivel de azúcar en sangre disminuye de forma excesiva puede perder el conocimiento. La hipoglucemia grave puede producir un ataque al corazón o daño cerebral y puede poner en peligro su vida. Normalmente debe ser capaz de reconocer cuándo su nivel de azúcar en sangre está disminuyendo demasiado para poder tomar las medidas adecuadas.

¿Por qué le ocurre la hipoglucemia?

Algunos ejemplos son:

- se inyecta demasiada insulina,
- omite comidas o las retrasa,
- no come lo suficiente, o come alimentos que contienen menos hidratos de carbono de lo normal (el azúcar y las sustancias similares al azúcar se llaman hidratos de carbono; sin embargo, los edulcorantes artificiales NO son hidratos de carbono),
- pierde hidratos de carbono por vómitos o diarrea,
- bebe alcohol, especialmente si no está comiendo mucho,
- está haciendo más ejercicio de lo habitual o un tipo diferente de actividad física,
- se está recuperando de una lesión, de una operación o de otros tipos de estrés,
- se está recuperando de una enfermedad o fiebre,
- está tomando o ha dejado de tomar determinados medicamentos (ver sección 2, "Uso de Lantus con otros medicamentos").

También es más probable que se produzca hipoglucemia si:

- acaba de empezar un tratamiento con insulina o cambia a otra preparación de insulina (cuando cambie de su insulina basal previa a Lantus, si se presenta hipoglucemia, ésta es más probable que suceda por la mañana que por la noche),
- sus niveles de azúcar en la sangre son casi normales o inestables,
- cambia el sitio de la piel en la que se inyecta la insulina (por ejemplo del muslo a la parte alta del brazo),
- padece una enfermedad grave del riñón o del hígado, o alguna otra enfermedad como el hipotiroidismo.

Síntomas de aviso de la hipoglucemia

- En su cuerpo

Ejemplos que le indican que su nivel de azúcar en sangre está bajando mucho o muy deprisa: el sudor, la piel húmeda y pegajosa, la ansiedad, el latido rápido del corazón, la tensión arterial alta, palpitaciones y latido irregular del corazón. Estos síntomas se producen a menudo antes que aparezcan los síntomas de bajo nivel de azúcar en el cerebro.

- En su cerebro

Ejemplos que le indican que existe un nivel bajo de azúcar en el cerebro: dolores de cabeza, hambre intensa, náuseas, vómitos, cansancio, sopor, trastornos del sueño, inquietud, comportamiento agresivo, fallos de concentración, reacciones alteradas, depresión, confusión, trastornos del habla (a veces, pérdida total del habla), trastornos visuales, temblor, parálisis, sensaciones de hormigueo (parestias), sensaciones de entumecimiento y hormigueo en la zona de la boca, mareos, pérdida del autocontrol, sensación de desamparo, convulsiones, pérdida del conocimiento.

Los primeros síntomas de alerta de hipoglucemia ("síntomas de aviso") pueden cambiar, atenuarse o faltar por completo si

- es una persona de edad avanzada,
- ha padecido diabetes durante mucho tiempo,
- sufre cierto tipo de enfermedad nerviosa (neuropatía diabética autónoma),
- ha sufrido recientemente un episodio de hipoglucemia (por ejemplo el día antes) o si ésta se desarrolla gradualmente,
- tiene niveles casi normales o, al menos, niveles muy mejorados de azúcar en la sangre,
- ha cambiado recientemente de una insulina animal a una insulina humana como Lantus.
- está tomando o ha tomado ciertos medicamentos (ver sección 2, "Uso de Lantus con otros medicamentos").

En este caso, puede sufrir una hipoglucemia grave (e incluso desmayarse) antes de darse cuenta del problema. Esté siempre familiarizado con sus síntomas de aviso. Si fuera necesario, la realización con más frecuencia de un análisis de azúcar en sangre, puede ayudar a identificar episodios hipoglucémicos leves, que en caso contrario podrían pasar inadvertidos. Si no está seguro de poder reconocer sus síntomas de aviso, evite situaciones (como conducir un coche) que puedan ponerle en peligro a usted o a otras personas como consecuencia de la hipoglucemia.

¿Qué debe hacer si sufre una hipoglucemia?

1. No se inyecte insulina. Ingiera inmediatamente de 10 a 20 g de azúcar como glucosa, terrones de azúcar o una bebida endulzada con azúcar. Aviso: los edulcorantes artificiales y los productos alimenticios con edulcorantes artificiales en lugar de azúcar (como bebidas dietéticas) no sirven de ayuda para tratar la hipoglucemia.
2. Después, coma algo que aumente su nivel de azúcar en sangre a largo plazo (como pan o pasta). Su médico o enfermero deben haber comentado este tema antes con usted. La recuperación de la hipoglucemia puede retrasarse porque Lantus tiene una acción prolongada.
3. Si la hipoglucemia reaparece, tome de nuevo otros 10 a 20 g de azúcar.
4. Consulte de inmediato con un médico si no es capaz de controlar la hipoglucemia o si ésta reaparece.

Indíquelo lo siguiente a sus familiares, amigos y personas cercanas:

Si no es capaz de tragar o si pierde el conocimiento, necesitará una inyección de glucosa o de glucagón (un medicamento que incrementa el nivel de azúcar en la sangre). Estas inyecciones están justificadas aun cuando no tenga la certeza de que padece hipoglucemia.

Es recomendable analizar su nivel de azúcar en la sangre inmediatamente después de la ingestión de glucosa para confirmar que padece realmente hipoglucemia.

Prospecto: información para el usuario

Lantus SoloStar 100 unidades/ml solución inyectable en pluma precargada Insulina glargina

Lea todo el prospecto detenidamente incluidas las Instrucciones de Uso de Lantus SoloStar, pluma precargada, antes de empezar a usar este medicamento porque contiene información importante para usted.

- Conserve este prospecto, ya que puede tener que volver a leerlo.
- Si tiene alguna duda, consulte a su médico, farmacéutico o enfermero.
- Este medicamento se le ha recetado solamente a usted, y no debe dárselo a otras personas, aunque tengan los mismos síntomas que usted, ya que puede perjudicarles.
- Si experimenta efectos adversos consulte a su médico o farmacéutico, incluso si se trata de efectos adversos que no aparecen en este prospecto. Ver sección 4.

Contenido del prospecto

1. Qué es Lantus y para qué se utiliza
2. Qué necesita saber antes de empezar a usar Lantus
3. Cómo usar Lantus
4. Posibles efectos adversos
5. Conservación de Lantus
6. Contenido del envase e información adicional

1. Qué es Lantus y para qué se utiliza

Lantus contiene insulina glargina. Esta es una insulina modificada, muy similar a la insulina humana.

Lantus se utiliza en el tratamiento de la diabetes mellitus en pacientes adultos, adolescentes y niños a partir de los 2 años. La diabetes mellitus es una enfermedad en la que su organismo no produce suficiente insulina para controlar el nivel de azúcar en la sangre. La insulina glargina tiene una acción prolongada y constante de reducción de azúcar en sangre.

2. Qué necesita saber antes de empezar a usar Lantus

No use Lantus

Si es alérgico a insulina glargina o a cualquiera de los demás componentes de este medicamento (incluidos en la sección 6).

Advertencias y precauciones

Lantus en pluma precargada sólo está indicado para inyectarse justo debajo de la piel (ver también sección 3). Consulte con su médico si necesita inyectarse la insulina por otro método.

Consulte a su médico, farmacéutico o enfermero antes de empezar a usar Lantus. Respete estrictamente las instrucciones sobre posología, control (pruebas de sangre y orina), dieta y actividad física (trabajo físico y ejercicio), y técnica de inyección que ha establecido con su médico.

Si su azúcar en sangre es demasiado bajo (hipoglucemia), siga la guía sobre hipoglucemia (ver el recuadro que aparece al final de este prospecto).

Cambios en la piel en el punto de inyección

Se debe rotar el punto de inyección para evitar cambios en la piel, como bultos bajo la piel. La insulina puede no funcionar muy bien si se inyecta en una zona abultada (ver Cómo usar Lantus). Póngase en contacto con su médico si actualmente está inyectándose en una zona abultada, antes de comenzar a

inyectarse en una zona distinta. Su médico puede indicarle que compruebe sus niveles de azúcar en sangre más de cerca, y que ajuste la insulina o la dosis de sus otras medicaciones antidiabéticas.

Viajes

Antes de viajar, consulte con su médico. Tal vez tenga que consultar sobre:

- la disponibilidad de su insulina en el país que va a visitar,
- reservas de insulina, agujas, etc.,
- el almacenamiento correcto de la insulina durante el viaje,
- el horario de las comidas y de la administración de insulina durante el viaje,
- los posibles efectos del traslado a zonas con diferencias horarias,
- los posibles nuevos riesgos para la salud en los países que va a visitar,
- qué debe hacer en situaciones de urgencia cuando se encuentre mal o se ponga enfermo.

Enfermedades y lesiones

El manejo de su diabetes puede necesitar un cuidado especial en las siguientes situaciones (por ejemplo, ajuste de la dosis de insulina, análisis de sangre y orina):

- Si está enfermo o sufre una lesión importante, puede aumentar su nivel de azúcar en sangre (hiperglucemia).
- Si no come lo suficiente, su nivel de azúcar en sangre puede bajar demasiado (hipoglucemia).

En la mayoría de los casos necesitará un médico. **Asegúrese de consultar inmediatamente a un médico.**

Si padece usted diabetes tipo 1 (diabetes mellitus dependiente de insulina), no deje de administrarse su insulina y de seguir tomando suficientes hidratos de carbono. Informe siempre a las personas que se ocupan de su cuidado o tratamiento de que necesita insulina.

El tratamiento con insulina puede causar que su cuerpo produzca anticuerpos a la insulina (sustancias que actúan frente a la insulina). Sin embargo, solamente en muy raras ocasiones, necesitará cambiar su dosis de insulina.

Algunos pacientes con diabetes mellitus tipo 2 de larga duración y enfermedad cardíaca o accidente cerebrovascular previo que fueron tratados con pioglitazona (medicamento antidiabético oral utilizado para el tratamiento de la diabetes mellitus tipo 2) e insulina sufrieron desarrollo de insuficiencia cardíaca. Informe a su médico lo antes posible si sufre signos de insuficiencia cardíaca como falta de aliento poco corriente o aumento rápido de peso o hinchazón localizada (edema).

Niños

No hay experiencia con el uso de Lantus en niños menores de 2 años.

Uso de Lantus con otros medicamentos

Algunos medicamentos producen cambios en los niveles de azúcar en sangre (aumento, descenso o ambos, dependiendo de la situación). En cada caso, puede ser necesario ajustar su dosis de insulina para evitar niveles de azúcar en sangre demasiado bajos o demasiado altos. Hay que tener cuidado cuando empiece a tomar otro medicamento y también cuando deje de tomarlo.

Informe a su médico o farmacéutico si está tomando, ha tomado recientemente, o podría tener que tomar cualquier otro medicamento. Pregunte a su médico, antes de tomar un medicamento, si éste puede afectar a su nivel de azúcar en sangre, y qué medidas debe adoptar en su caso.

Entre los medicamentos que pueden provocar un descenso de su nivel de azúcar en sangre (hipoglucemia) se incluyen:

- todos los demás medicamentos para tratar la diabetes,

- los inhibidores de la enzima convertidora de la angiotensina (ECA) (utilizados para tratar ciertas enfermedades del corazón o el aumento de la tensión arterial),
- la disopiramida (utilizada para tratar ciertas enfermedades del corazón),
- la fluoxetina (utilizada para tratar la depresión),
- los fibratos (utilizados para reducir los niveles elevados de lípidos en sangre),
- los inhibidores de la monoaminoxidasa (MAO) (utilizados para tratar la depresión),
- la pentoxifilina, el propoxifeno, los salicilatos (como el ácido acetilsalicílico, utilizado para aliviar el dolor y bajar la fiebre),
- los antibióticos del grupo de las sulfamidas.

Entre los medicamentos que pueden provocar un aumento de su nivel de azúcar en sangre (hiperglucemia) se incluyen: los corticosteroides (como la "cortisona", utilizada para tratar la inflamación),

- el danazol (medicamento que actúa sobre la ovulación),
- el diazóxido (utilizado para tratar la tensión arterial alta),
- los diuréticos (utilizados para tratar la tensión arterial alta o el exceso de retención de líquidos),
- el glucagón (hormona pancreática utilizada para tratar la hipoglucemia grave),
- la isoniazida (utilizada para tratar la tuberculosis),
- los estrógenos y progestágenos (como en la píldora anticonceptiva utilizada para el control de la natalidad),
- los derivados de la fenotiazina (utilizados para tratar las enfermedades psiquiátricas),
- la somatotropina (hormona del crecimiento),
- los medicamentos simpaticomiméticos (como la epinefrina [adrenalina] o el salbutamol, la terbutalina para tratar el asma),
- las hormonas tiroideas (utilizadas para tratar el mal funcionamiento de la glándula tiroidea),
- medicamentos antipsicóticos atípicos (como clozapina, olanzapina),
- inhibidores de la proteasa (utilizados para tratar el VIH).

Su nivel de azúcar en la sangre puede subir o bien bajar si toma:

- betabloqueantes (utilizados para tratar la tensión arterial alta),
- clonidina (utilizada para tratar la tensión arterial alta),
- sales de litio (utilizadas para tratar las enfermedades psiquiátricas).

La pentamidina (utilizada para tratar algunas infecciones causadas por parásitos) puede causar una hipoglucemia, que algunas veces puede ir seguida de una hiperglucemia.

Los betabloqueantes, al igual que otros medicamentos simpaticolíticos (como clonidina, guanetidina y reserpina) pueden atenuar o suprimir por completo los primeros síntomas de aviso que podrían ayudarle a reconocer una hipoglucemia.

Si no está usted seguro de si está tomando alguno de estos medicamentos, pregunte a su médico o farmacéutico.

Uso de Lantus con alcohol

Sus niveles de azúcar en sangre pueden subir o bajar si bebe alcohol.

Embarazo y lactancia

Consulte a su médico o farmacéutico antes de utilizar cualquier medicamento.

Informe a su médico si está planeando quedarse embarazada o si ya lo está. Su dosis de insulina puede requerir cambios durante el embarazo y tras el parto. Un control especialmente cuidadoso de su diabetes, y la prevención de la hipoglucemia, son importantes para la salud de su bebé.

Si está en el período de lactancia, consulte a su médico puesto que puede necesitar ajustes en su dosis de insulina y en su dieta.

Conducción y uso de máquinas

Su capacidad de concentración o de reacción puede verse reducida si:

- tiene hipoglucemia (niveles bajos de azúcar en sangre),
- tiene hiperglucemia (niveles altos de azúcar en sangre),
- tiene problemas de visión.

Esté atento a este posible problema, considerando todas las situaciones que pueden ser causa de riesgo para usted o para otros (como conducir un vehículo o utilizar máquinas). Debe pedir a su médico que le aconseje sobre la capacidad para conducir si:

- tiene frecuentes episodios de hipoglucemia,
- han disminuido o no aparecen los primeros síntomas de aviso que pueden ayudarle a reconocer una hipoglucemia.

Información importante sobre algunos de los componentes de Lantus

Este medicamento contiene menos de 1 mmol (23 mg) de sodio por dosis, esto es, esencialmente “exento de sodio”.

3. Cómo usar Lantus

Siga exactamente las instrucciones de administración de este medicamento indicadas por su médico. En caso de duda, consulte de nuevo a su médico o farmacéutico.

Aunque Lantus contiene el mismo principio activo que Toujeo (insulina glargina 300 unidades/ml), estos medicamentos no son intercambiables. El cambio de un tratamiento con insulina a otro, necesita de prescripción médica, supervisión médica y control de la glucosa en sangre. Para más información, consulte con su médico.

Dosis

En función de su estilo de vida y los resultados de sus controles de azúcar (glucosa) en sangre y su anterior tratamiento con insulina, su médico:

- determinará la dosis de Lantus que necesita cada día y a qué hora,
- le indicará cuándo debe analizar su nivel de azúcar en sangre, y si necesita llevar a cabo análisis de orina,
- le indicará cuándo puede necesitar inyectarse una dosis más alta o más baja de Lantus.

Lantus es una insulina de acción larga. Su médico le puede indicar que la use en combinación con una insulina de acción corta o con comprimidos para tratar la elevación de los niveles de azúcar en sangre.

Muchos factores pueden influir en su nivel de azúcar en sangre. Debe conocer estos factores ya que así podrá reaccionar correctamente ante cambios de su nivel de azúcar en la sangre y prevenir que suba o baje demasiado. Para más información, ver el recuadro que aparece al final del prospecto.

Uso en niños y adolescentes

Lantus puede utilizarse en adolescentes y niños de 2 años y mayores. Utilice este medicamento tal y como le ha dicho su médico.

Frecuencia de administración

Necesita una inyección de Lantus cada día, siempre a la misma hora.

Forma de administración

Lantus se inyecta bajo la piel. NO se inyecte Lantus en una vena, porque esto cambiará su acción y puede provocar una hipoglucemia.

Su médico le mostrará en qué área de la piel debe usted inyectarse Lantus. Con cada inyección, debe cambiar el lugar de la punción dentro del área concreta de la piel que esté usando.

Cómo manejar SoloStar

SoloStar es una pluma precargada desechable que contiene insulina glargina. Lantus en pluma precargada sólo está indicado para inyectarse justo debajo de la piel. Consulte con su médico si necesita inyectarse la insulina por otro método.

Lea cuidadosamente las “Instrucciones de Uso de Lantus SoloStar” incluidas en este prospecto. Usted debe utilizar la pluma tal y como se describe en estas Instrucciones de Uso.

Antes de cada utilización debe insertar una aguja nueva. Sólo utilice las agujas que han sido autorizadas para usar con SoloStar (ver “SoloStar Instrucciones de uso”).

Antes de cada inyección debe realizar una prueba de seguridad.

Inspeccione el cartucho antes de utilizar la pluma. No use Lantus SoloStar si observa partículas en su interior. Sólo utilice Lantus SoloStar si la solución es transparente, incolora y acuosa. No agitar ni mezclar antes de su uso.

Para prevenir la posible transmisión de enfermedades, nunca comparta su pluma con nadie más. Esta pluma es sólo para ser utilizada por usted.

Asegúrese de que la insulina no se contamina con alcohol u otros desinfectantes, ni con otras sustancias.

Utilice siempre una pluma nueva si nota que su control de azúcar en sangre empeora de manera inexplicable. Si usted piensa que podría tener un problema con SoloStar consulte con su profesional sanitario.

Las plumas vacías no se deben rellenar y se deben desechar de forma segura.

Si SoloStar está dañado, o no funciona correctamente, se debe desechar y utilizar un SoloStar nuevo.

Confusiones de insulina

Debe comprobar siempre la etiqueta de insulina antes de cada inyección para evitar confusiones entre Lantus y otras insulinas.

Si usa más Lantus del que debe

- Si se ha inyectado **demasiado Lantus**, su nivel de azúcar en sangre puede llegar a ser muy bajo (hipoglucemia).

Compruebe su nivel de azúcar en sangre frecuentemente. En general, para prevenir la hipoglucemia debe comer más y controlar su nivel de azúcar en sangre. Para más información sobre el tratamiento de la hipoglucemia, ver el recuadro que aparece al final del prospecto.

Si olvidó usar Lantus

- Si **ha olvidado una dosis de Lantus** o si **no se ha inyectado suficiente insulina**, su nivel de azúcar en sangre puede aumentar mucho (hiperglucemia). Compruebe su nivel de azúcar en sangre frecuentemente. Para más información sobre el tratamiento de la hiperglucemia, ver el recuadro que aparece al final del prospecto.

- No tome una dosis doble para compensar las dosis olvidadas.

Si interrumpe el tratamiento con Lantus

Esto podría producir hiperglucemia grave (niveles muy altos de azúcar en sangre) y cetoacidosis (aumento del ácido en la sangre porque el organismo degrada las grasas en lugar del azúcar). No interrumpa su tratamiento con Lantus sin consultar con su médico, él le dirá lo que debe hacer.

Si tiene cualquier otra duda sobre el uso de este medicamento, pregunte a su médico, farmacéutico o enfermero.

4. Posibles efectos adversos

Al igual que todos los medicamentos, Lantus puede producir efectos adversos, aunque no todas las personas los sufran.

Si nota signos de que su nivel de azúcar en sangre es demasiado bajo (hipoglucemia), actúe inmediatamente para subir su nivel de azúcar en sangre (vea el recuadro que aparece al final de este prospecto). La hipoglucemia (nivel bajo de azúcar en sangre) puede ser muy grave y es muy frecuente durante el tratamiento con insulina (puede afectar a más de 1 de cada 10 personas). Nivel bajo de azúcar en sangre significa que no hay suficiente azúcar en sangre. Si su nivel de azúcar en sangre baja mucho, se puede desmayar (perder el conocimiento). Una hipoglucemia grave puede provocar daños en el cerebro y puede ser potencialmente mortal. Para más información, ver el recuadro que aparece al final de este prospecto.

Reacciones alérgicas graves (raros, pueden afectar hasta 1 de cada 1.000 personas) – los signos pueden incluir reacciones cutáneas a gran escala (erupción cutánea y picor por todo el cuerpo), hinchazón grave de la piel o de las membranas mucosas (angioedema), dificultad para respirar, descenso de la tensión arterial con latido cardíaco rápido y sudoración. Las reacciones alérgicas graves a las insulinas pueden ser potencialmente mortales. Informe a su médico inmediatamente si nota los signos de reacciones alérgicas graves.

• Cambios en la piel en el punto de inyección:

Si se inyecta insulina con demasiada frecuencia en el mismo lugar, el tejido graso se puede encoger (lipoatrofia) (*puede afectar hasta 1 de cada 100 personas*) o hacerse más grueso (lipohipertrofia) (*puede afectar hasta 1 de cada 10 personas*). Los bultos bajo la piel también pueden producirse por la acumulación de una proteína denominada amiloide (amiloidosis cutánea; no se sabe con qué frecuencia se produce esto). La insulina puede no funcionar muy bien si se inyecta en una zona abultada. Cambie el punto de inyección para ayudar a evitar estos cambios en la piel.

Efectos adversos frecuentes (pueden afectar hasta 1 de cada 10 personas)

• Efectos adversos de la piel y reacciones alérgicas en el punto de inyección

Los signos pueden incluir enrojecimiento, dolor intenso al inyectar poco habitual, picor, urticaria, hinchazón o inflamación. Estas reacciones pueden extenderse alrededor del punto de inyección. La mayor parte de las reacciones leves a la insulina desaparecen habitualmente en unos días o en pocas semanas.

Efectos adversos raros (pueden afectar hasta 1 de cada 1.000 personas)

• Reacciones oculares

Un cambio significativo (mejoría o empeoramiento) del control de su nivel de azúcar en sangre puede alterar temporalmente su visión. Si padece una retinopatía proliferativa (una enfermedad de la vista relacionada con la diabetes) los ataques hipoglucémicos graves pueden provocar una pérdida temporal de la visión.

• Trastornos generales

En casos raros, el tratamiento con insulina puede provocar también una retención temporal de agua en el organismo, con hinchazón de las pantorrillas y los tobillos.

Efectos adversos muy raros (pueden afectar hasta 1 de cada 10.000 personas)

En casos muy raros, se puede producir disgeusia (trastornos del gusto) y mialgia (dolores musculares).

Uso en niños y adolescentes

En general, los efectos adversos en niños y adolescentes de 18 años o menores son similares a los aparecidos en adultos.

Se han comunicado con más frecuencia reclamaciones sobre reacciones en el lugar de inyección (reacción en el lugar de inyección, dolor en el lugar de inyección) y reacciones de la piel (erupción, urticaria) en niños o adolescentes de 18 años o menores que en adultos.

No existe experiencia en niños menores de 2 años.

Comunicación de efectos adversos

Si experimenta cualquier tipo de efecto adverso, consulte a su médico o farmacéutico, incluso si se trata de posibles efectos adversos que no aparecen en este prospecto. También puede comunicarlos directamente a través del [sistema nacional de notificación incluido en el Apéndice V](#). Mediante la comunicación de efectos adversos usted puede contribuir a proporcionar más información sobre la seguridad de este medicamento.

5. Conservación de Lantus

Mantener este medicamento fuera de la vista y del alcance de los niños.

No utilice este medicamento después de la fecha de caducidad que aparece en el envase y en la etiqueta de la pluma después de CAD/EXP.

Plumas sin utilizar

Conservar en nevera (entre 2°C y 8°C). No congelar ni colocar cerca del congelador o de un acumulador de frío.

Conservar la pluma precargada en el embalaje exterior para protegerla de la luz.

Plumas en uso

La pluma precargada en uso o para llevarla como reserva, debe conservarse durante un máximo de 4 semanas por debajo de 30°C y protegida del calor directo o de la luz directa. La pluma en uso no debe conservarse en nevera. No utilizar después de este periodo de tiempo.

Los medicamentos no se deben tirar por los desagües ni a la basura. Pregunte a su farmacéutico cómo deshacerse de los envases y de los medicamentos que ya no necesita. De esta forma ayudará a proteger el medio ambiente.

6. Contenido del envase e información adicional

Composición de Lantus

- El principio activo es insulina glargina. Cada ml de solución contiene 100 unidades de insulina glargina (equivalente a 3,64 mg).
- Los demás componentes son: cloruro de zinc, metacresol, glicerol, hidróxido de sodio (ver sección 2 “Información importante sobre algunos de los componentes de Lantus”) y ácido clorhídrico (para ajustar el pH) y agua para preparaciones inyectables.

Aspecto del producto y contenido del envase

Lantus SoloStar 100 unidades/ml solución inyectable en pluma precargada, es una solución transparente e incolora.

Cada pluma contiene 3 ml de solución inyectable (equivalente a 300 unidades).

Envases de 1, 3, 4, 5, 6, 8, 9 y 10 plumas precargadas.

Puede que solamente estén comercializados algunos tamaños de envases.

Titular de la autorización de comercialización y responsable de la fabricación

Titular de la autorización de comercialización:

Sanofi-Aventis Deutschland GmbH, D-65926 Frankfurt am Main, Alemania.

Responsable de la fabricación:

Sanofi-Aventis Deutschland GmbH

D-65926 Frankfurt am Main

Alemania

Pueden solicitar más información respecto a este medicamento dirigiéndose al representante local del titular de la autorización de comercialización.

België/Belgique/Belgien

Sanofi Belgium

Tél/Tel: +32 (0)2 710 54 00

Lietuva

Swixx Biopharma UAB

Tel: +370 5 236 91 40

България

Swixx Biopharma EOOD

Тел.: +359 (0)2 4942 480

Luxembourg/Luxemburg

Sanofi Belgium

Tél/Tel: +32 (0)2 710 54 00 (Belgique/Belgien)

Česká republika

sanofi-aventis, s.r.o.

Tel: +420 233 086 111

Magyarország

SANOFI-AVENTIS Zrt.

Tel.: +36 1 505 0050

Danmark

Sanofi A/S

Tlf: +45 45 16 70 00

Malta

Sanofi S.r.l.

Tel: +39 02 39394275

Deutschland

Sanofi-Aventis Deutschland GmbH

Tel.: 0800 52 52 010

Tel. aus dem Ausland: +49 69 305 21 131

Nederland

Sanofi B.V.

Tel: +31 20 245 4000

Eesti

Swixx Biopharma OÜ

Tel: +372 640 10 30

Norge

sanofi-aventis Norge AS

Tlf: +47 67 10 71 00

Ελλάδα

Sanofi-Aventis Μονοπρόσωπη ΑΕΒΕ

Τηλ: +30 210 900 16 00

Österreich

sanofi-aventis GmbH

Tel: +43 1 80 185 – 0

España

sanofi-aventis, S.A.

Tel: +34 93 485 94 00

Polska

sanofi-aventis Sp. z o.o.

Tel.: +48 22 280 00 00

France

Sanofi Winthrop Industrie

Tél: 0 800 222 555

Appel depuis l'étranger : +33 1 57 63 23 23

Portugal

Sanofi - Produtos Farmacêuticos, Lda

Tel: +351 21 35 89 400

Hrvatska

Swixx Biopharma d.o.o.
Tel: +385 1 2078 500

Ireland

sanofi-aventis Ireland Ltd. T/A SANOFI
Tel: +353 (0) 1 403 56 00

Ísland

Vistor hf.
Sími: +354 535 7000

Italia

Sanofi S.r.l.
Tel: 800 13 12 12 (domande di tipo tecnico)
800.536389 (altre domande)

Κύπρος

C.A. Papaellinas Ltd.
Τηλ: +357 22 741741

Latvija

Swixx Biopharma SIA
Tel: +371 6 616 47 50

România

Sanofi Romania
Tel: +40 (0) 21 317 31 36

Slovenija

Swixx Biopharma d.o.o.
Tel: +386 1 235 51 00

Slovenská republika

Swixx Biopharma s.r.o.
Tel: +421 2 208 33 600

Suomi/Finland

Sanofi Oy
Puh/Tel: +358 (0) 201 200 300

Sverige

Sanofi AB
Tel: +46 (0)8 634 50 00

United Kingdom (Northern Ireland)

sanofi-aventis Ireland Ltd. T/A SANOFI
Tel: +44 (0) 800 035 2525

Fecha de la última revisión de este prospecto:

Otras fuentes de información

La información detallada de este medicamento está disponible en la página web de la Agencia Europea de Medicamentos: <http://www.ema.europa.eu/>

HIPERGLUCEMIA E HIPOGLUCEMIA

**Lleve siempre consigo algo de azúcar (al menos 20 gramos).
Lleve consigo alguna información que indique que es diabético.**

HIPERGLUCEMIA (niveles altos de azúcar en sangre)

Si tiene el nivel de azúcar en la sangre muy alto (hiperglucemia), puede que no haya inyectado suficiente insulina.

¿Por qué le ocurre la hiperglucemia?

Algunos ejemplos son:

- no se ha inyectado su insulina o no se ha inyectado la cantidad suficiente, o si su efecto ha disminuido, por ejemplo debido a un almacenamiento incorrecto,
- su pluma de insulina no funciona adecuadamente,
- está haciendo menos ejercicio que de costumbre, tiene estrés (angustia emocional, nerviosismo), o sufre una lesión, una operación, infección o fiebre,
- está tomando o ha tomado ciertos medicamentos (ver sección 2, "Uso de Lantus con otros medicamentos").

Síntomas de aviso de la hiperglucemia

La sed, un aumento de la necesidad de orinar, el cansancio, la piel seca, el enrojecimiento de la cara, la pérdida del apetito, la tensión arterial baja, el latido rápido del corazón y la presencia de glucosa y cuerpos cetónicos en la orina. El dolor de estómago, la respiración profunda y rápida, la somnolencia o incluso la pérdida del conocimiento pueden ser signos de una afección grave (cetoacidosis) debida a la falta de insulina.

¿Qué debe hacer si sufre una hiperglucemia?

Debe analizar su nivel de azúcar en la sangre y su nivel de acetona en la orina tan pronto como se produzca cualquiera de los síntomas arriba descritos. La hiperglucemia o la cetoacidosis grave debe ser tratada siempre por un médico, normalmente en un hospital.

HIPOGLUCEMIA (niveles bajos de azúcar en sangre)

Si su nivel de azúcar en sangre disminuye de forma excesiva puede perder el conocimiento. La hipoglucemia grave puede producir un ataque al corazón o daño cerebral y puede poner en peligro su vida. Normalmente debe ser capaz de reconocer cuándo su nivel de azúcar en sangre está disminuyendo demasiado para poder tomar las medidas adecuadas.

¿Por qué le ocurre la hipoglucemia?

Algunos ejemplos son:

- se inyecta demasiada insulina,
- omite comidas o las retrasa,
- no come lo suficiente, o come alimentos que contienen menos hidratos de carbono de lo normal (el azúcar y las sustancias similares al azúcar se llaman hidratos de carbono; sin embargo, los edulcorantes artificiales NO son hidratos de carbono),
- pierde hidratos de carbono por vómitos o diarrea,
- bebe alcohol, especialmente si no está comiendo mucho,
- está haciendo más ejercicio de lo habitual o un tipo diferente de actividad física,
- se está recuperando de una lesión, de una operación o de otros tipos de estrés,
- se está recuperando de una enfermedad o fiebre,
- está tomando o ha dejado de tomar determinados medicamentos (ver sección 2, "Uso de Lantus con otros medicamentos").

También es más probable que se produzca hipoglucemia si:

- acaba de empezar un tratamiento con insulina o cambia a otra preparación de insulina (cuando cambie de su insulina basal previa a Lantus, si se presenta hipoglucemia, ésta es más probable que suceda por la mañana que por la noche),
- sus niveles de azúcar en la sangre son casi normales o inestables,
- cambia el sitio de la piel en la que se inyecta la insulina (por ejemplo del muslo a la parte alta del brazo),
- padece una enfermedad grave del riñón o del hígado, o alguna otra enfermedad como el hipotiroidismo.

Síntomas de aviso de la hipoglucemia

- En su cuerpo

Ejemplos que le indican que su nivel de azúcar en sangre está bajando mucho o muy deprisa: sudor, piel húmeda y pegajosa, ansiedad, latido rápido del corazón, tensión arterial alta, palpitaciones y latido irregular del corazón. Estos síntomas se producen a menudo antes que aparezcan los síntomas de bajo nivel de azúcar en el cerebro.

- En su cerebro

Ejemplos que le indican que existe un nivel bajo de azúcar en el cerebro: dolores de cabeza, hambre intensa, náuseas, vómitos, cansancio, sopor, trastornos del sueño, inquietud, comportamiento agresivo, fallos de concentración, reacciones alteradas, depresión, confusión, trastornos del habla (a veces, pérdida total del habla), trastornos visuales, temblor, parálisis, sensaciones de hormigueo (parestias), sensaciones de entumecimiento y hormigueo en la zona de la boca, mareos, pérdida del autocontrol, sensación de desamparo, convulsiones, pérdida del conocimiento.

Los primeros síntomas de alerta de hipoglucemia ("síntomas de aviso") pueden cambiar, atenuarse o faltar por completo si

- es una persona de edad avanzada,
- ha padecido diabetes durante mucho tiempo,
- sufre cierto tipo de enfermedad nerviosa (neuropatía diabética autónoma),
- ha sufrido recientemente un episodio de hipoglucemia (p.ej., el día antes) o si ésta se desarrolla gradualmente,
- tiene niveles casi normales o, al menos, niveles muy mejorados de azúcar en la sangre,
- ha cambiado recientemente de una insulina animal a una insulina humana como Lantus.
- está tomando o ha tomado ciertos medicamentos (ver sección 2, "Uso de Lantus con otros medicamentos").

En este caso, puede sufrir una hipoglucemia grave (e incluso desmayarse) antes de darse cuenta del problema. Esté siempre familiarizado con sus síntomas de aviso. Si fuera necesario, la realización con más frecuencia de un análisis de azúcar en sangre, puede ayudar a identificar episodios hipoglucémicos leves, que en caso contrario podrían pasar inadvertidos. Si no está seguro de poder reconocer sus síntomas de aviso, evite situaciones (como conducir un coche) que puedan ponerle en peligro a usted o a otras personas como consecuencia de la hipoglucemia.

¿Qué debe hacer si se produce una hipoglucemia?

1. No se inyecte insulina. Ingiera inmediatamente de 10 a 20 g de azúcar como glucosa, terrones de azúcar o una bebida endulzada con azúcar. Aviso: los edulcorantes artificiales y los productos alimenticios con edulcorantes artificiales en lugar de azúcar (como bebidas dietéticas) no sirven de ayuda para tratar la hipoglucemia.
2. Después, coma algo que aumente su nivel de azúcar en sangre a largo plazo (p.ej., pan o pasta). Su médico o enfermero habrán comentado este tema antes con usted. La recuperación de la hipoglucemia puede retrasarse porque Lantus tiene una acción prolongada.
3. Si la hipoglucemia reaparece, tome de nuevo otros 10 a 20 g de azúcar.
4. Consulte de inmediato con un médico si no es capaz de controlar la hipoglucemia o si ésta reaparece.

Indíquele lo siguiente a sus familiares, amigos y personas cercanas:

Si no es capaz de tragar o si pierde el conocimiento, necesitará una inyección de glucosa o de glucagón (un medicamento que incrementa el nivel de azúcar en la sangre). Estas inyecciones están justificadas aun cuando no tenga la certeza de que padece hipoglucemia.

Es recomendable analizar su nivel de azúcar en la sangre inmediatamente después de la ingestión de glucosa para confirmar que padece realmente hipoglucemia.

Lantus SoloStar solución inyectable en pluma precargada. INSTRUCCIONES DE USO

SoloStar es una pluma precargada para la inyección de insulina. Su médico ha decidido que SoloStar es adecuado para usted en base a su capacidad para manejar SoloStar. Antes de usar SoloStar, hable con su profesional sanitario sobre la técnica de inyección adecuada.

Lea estas instrucciones detenidamente antes de usar su SoloStar. Si usted no está capacitado para utilizar SoloStar o seguir completamente las instrucciones por sí solo, debe utilizar SoloStar únicamente si cuenta con la ayuda de una persona que pueda seguir las instrucciones por completo. Sujete la pluma tal y como se muestra en este prospecto. Para asegurarse de que lee la dosis correctamente, sujete la pluma horizontalmente con la aguja hacia la izquierda y el selector de dosis hacia la derecha tal y como se muestra en los siguientes dibujos.

Usted puede fijar dosis de 1 a 80 unidades en pasos de 1 unidad. Cada pluma contiene múltiples dosis.

Guarde este prospecto para futuras consultas.

Si usted tiene preguntas sobre SoloStar o su diabetes, pregunte a su médico, farmacéutico o enfermero o llame al número del representante local que aparece al principio de este prospecto.

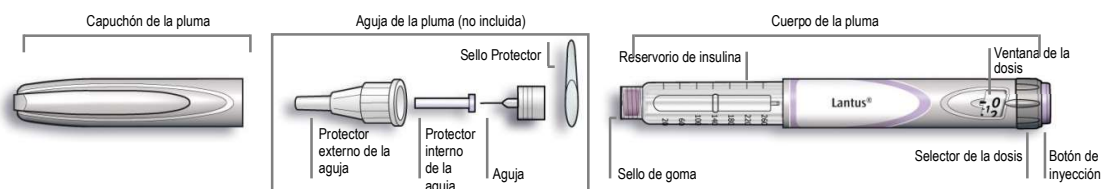


Diagrama esquemático de la pluma

Información importante para utilizar SoloStar:

- Antes de cada uso, inserte siempre una aguja nueva. Utilice únicamente las agujas compatibles con SoloStar.
- No seleccione una dosis y/o presione el botón de inyección sin una aguja incorporada.
- Antes de cada inyección, realice siempre la prueba de seguridad (ver Paso 3).
- Esta pluma es únicamente para su uso. No lo comparte con nadie más.
- Si su inyección la realiza otra persona, se debe tener especial precaución para evitar accidentes con la aguja y la transmisión de infecciones.
- Nunca utilice SoloStar si está estropeado o si no está seguro de que funciona correctamente.
- Disponga siempre de un SoloStar de reserva, por si su SoloStar se pierde o estropea.

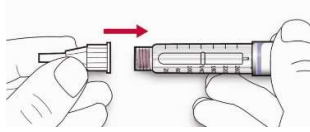
Paso 1. Comprobación de la insulina

- A. Compruebe la etiqueta de su SoloStar para asegurarse de que contiene la insulina correcta. Lantus SoloStar es gris con un botón de inyección morado.
- B. Retire el capuchón de la pluma.
- C. Compruebe el aspecto de su insulina. Lantus es una insulina transparente. No utilice SoloStar si la insulina es opaca, con color o contiene partículas.

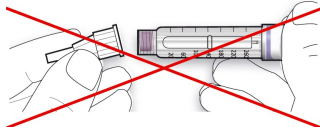
Paso 2. Colocación de la aguja

Utilice siempre una aguja nueva y estéril para cada inyección. Esto ayuda a prevenir contaminaciones y posibles bloqueos de la aguja.

- A. Retire el sello protector de la nueva aguja.
- B. Alinee la aguja con la pluma, y manténgala recta mientras la inserta (enrósquela o empújela dependiendo del tipo de aguja).



- Si la aguja no se mantiene recta mientras se inserta, el sello de goma puede romperse y dar lugar a pérdidas o a la rotura de la aguja.

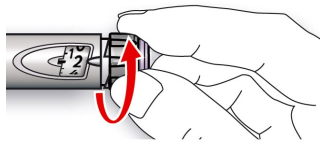


Paso 3. Prueba de seguridad

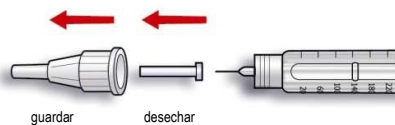
Antes de cada inyección realice siempre la prueba de seguridad. Esta garantiza que usted recibe la dosis exacta ya que:

- se asegura que la pluma y la aguja funcionan perfectamente,
- se eliminan las burbujas de aire.

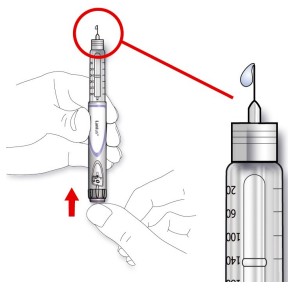
- A. Seleccione una dosis de 2 unidades girando el selector de la dosis.



- B. Retire el protector exterior de la aguja y guárdelo para retirar la aguja utilizada después de cada inyección. Retire el protector interior de la aguja y deséchelo.



- C. Sujete la pluma con la aguja apuntando hacia arriba.
- D. Golpee ligeramente el reservorio de insulina para que las burbujas de aire suban hacia la aguja.
- E. Presione el botón de inyección completamente. Compruebe que la insulina aparece en el extremo de la aguja.



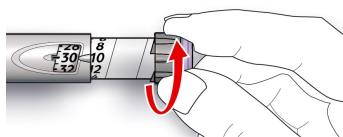
Puede realizar la prueba de seguridad varias veces hasta que aparezca insulina.

- Si no sale insulina, compruebe las burbujas de aire y repita la prueba de seguridad dos veces más hasta eliminarlas.
- Si aún así no sale insulina, la aguja podría estar bloqueada. Cambie de aguja e inténtelo de nuevo.
- Si no sale insulina después de cambiar la aguja, su SoloStar podría estar estropeado. No use este SoloStar.

Paso 4. Selección de la dosis

Puede seleccionar la dosis en pasos de 1 unidad, desde un mínimo de 1 unidad hasta un máximo de 80 unidades. Si usted necesita una dosis superior a 80 unidades, deberá administrarse dos o más inyecciones.

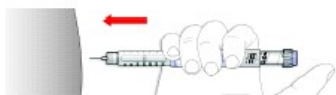
- A. Compruebe que en la ventana de la dosis aparece “0” después de la prueba de seguridad.
- B. Seleccione su dosis (en el siguiente ejemplo, la dosis seleccionada es de 30 unidades). Si usted gira demasiado el selector de la dosis, puede volver hacia atrás.



- No presione el botón de inyección mientras gira, ya que la insulina podría salir.
- No podrá girar el selector de la dosis si el número de unidades supera las que quedan en la pluma. No fuerce el selector de la dosis. En este caso usted puede inyectarse lo que queda en la pluma y completar su dosis con un nuevo SoloStar o utilizar un SoloStar nuevo para la dosis completa.

Paso 5. Inyectar la dosis

- A. Utilice el método de inyección que le enseñó su médico, farmacéutico o enfermero.
- B. Inserte la aguja en la piel.



- C. Libere la dosis presionando el botón de inyección por completo. El número que aparece en la ventana de la dosis volverá a “0” cuando se inyecte.



- D. Mantenga el botón de inyección presionado por completo. Lentamente cuente hasta 10 antes de retirar la aguja de la piel. Esto garantiza que se libera la dosis completa.

El émbolo de la pluma se mueve con cada dosis. El émbolo llegará al final del cartucho cuando se haya utilizado el total de las 300 unidades de insulina.

Paso 6. Retirada y eliminación de la aguja

Después de cada inyección elimine la aguja y conserve SoloStar sin la aguja.

Esto ayuda a prevenir:

- Contaminaciones y/o infecciones.
 - Entrada de aire en el reservorio de insulina y pérdida de insulina que puede dar lugar a una dosis inexacta.
- A. Coloque el protector exterior de la aguja en la aguja, y utilícelo para desenroscar la aguja de la pluma. Para reducir el riesgo de accidentes con la aguja, no coloque nunca el protector interior.
- Si su inyección la realiza otra persona, o si usted está administrando una inyección a otra persona, debe tener especial precaución cuando elimine y deseche la aguja. Siga las instrucciones de seguridad recomendadas para eliminar y desechar la aguja (contacte con su médico, farmacéutico o enfermero), para reducir el riesgo de accidentes y la transmisión de enfermedades infecciosas.
- B. Deseche la aguja con seguridad, tal y como le enseñó su médico, farmacéutico o enfermero.
- C. Coloque el capuchón de pluma siempre después de cada inyección y guarde la pluma hasta su próxima inyección.

Instrucciones de Conservación:

Ver la parte de atrás de este prospecto para seguir las instrucciones de cómo conservar SoloStar.

Si SoloStar está conservado en frío, debe sacarse de 1 a 2 horas antes de la inyección para dejar que se atempere. La inyección de insulina fría es más dolorosa.

SoloStar debe desecharse tal y como indiquen sus autoridades locales.

Mantenimiento

Proteja SoloStar del polvo y la suciedad.

Puede limpiar la parte exterior de su SoloStar con un trapo húmedo.

No ponga en remojo, lave o lubrique la pluma, podría estropearla.

Debe manipularse con cuidado. Evite situaciones en las que SoloStar pudiera estropearse. Si le preocupa que su SoloStar pueda estar estropeado, utilice uno nuevo.