

**ANEXO I**

**FICHA TÉCNICA O RESUMEN DE LAS CARACTERÍSTICAS DEL PRODUCTO**

## 1. DENOMINACIÓN DEL MEDICAMENTO

Zalasta 2,5 mg comprimidos EFG  
Zalasta 5 mg comprimidos EFG  
Zalasta 7,5 mg comprimidos EFG  
Zalasta 10 mg comprimidos EFG  
Zalasta 15 mg comprimidos EFG  
Zalasta 20 mg comprimidos EFG

## 2. COMPOSICIÓN CUALITATIVA Y CUANTITATIVA

### Zalasta 2,5 mg comprimidos EFG

Cada comprimido contiene 2,5 mg de olanzapina.

### Zalasta 5 mg comprimidos EFG

Cada comprimido contiene 5 mg de olanzapina.

### Zalasta 7,5 mg comprimidos EFG

Cada comprimido contiene 7,5 mg de olanzapina.

### Zalasta 10 mg comprimidos EFG

Cada comprimido contiene 10 mg de olanzapina.

### Zalasta 15 mg comprimidos EFG

Cada comprimido contiene 15 mg de olanzapina.

### Zalasta 20 mg comprimidos EFG

Cada comprimido contiene 20 mg de olanzapina.

Excipientes con efecto conocido:

### Zalasta 2,5 mg comprimidos EFG

Cada comprimido contiene 40,4 mg de lactosa.

### Zalasta 5 mg comprimidos EFG

Cada comprimido contiene 80,9 mg de lactosa.

### Zalasta 7,5 mg comprimidos EFG

Cada comprimido contiene 121,3 mg de lactosa.

### Zalasta 10 mg comprimidos EFG

Cada comprimido contiene 161,8 mg de lactosa.

### Zalasta 15 mg comprimidos EFG

Cada comprimido contiene 242,7 mg de lactosa.

### Zalasta 20 mg comprimidos EFG

Cada comprimido contiene 323,5 mg de lactosa.

Para consultar la lista completa de excipientes, ver sección 6.1.

## 3. FORMA FARMACÉUTICA

Comprimido.

#### Zalasta 2,5 mg comprimidos EFG

Comprimidos son: redondos, ligeramente biconvexos, amarillos claros con posibilidad de manchas amarillas.

#### Zalasta 5 mg comprimidos EFG

Comprimidos son: redondos, ligeramente biconvexos, amarillos claros con posibilidad de manchas amarillas y grabados con "5" en una de sus caras.

#### Zalasta 7,5 mg comprimidos EFG

Comprimidos son: redondos, ligeramente biconvexos, amarillos claros con posibilidad de manchas amarillas y grabados con "7.5" en una de sus caras.

#### Zalasta 10 mg comprimidos EFG

Comprimidos son: redondos, ligeramente biconvexos, amarillos claros con posibilidad de manchas amarillas y grabados con "10" en una de sus caras.

#### Zalasta 15 mg comprimidos EFG

Comprimidos son: redondos, ligeramente biconvexos, amarillos claros con posibilidad de manchas amarillas y grabados con "15" en una de sus caras.

#### Zalasta 20 mg comprimidos EFG

Comprimidos son: redondos, ligeramente biconvexos, amarillos claros con posibilidad de manchas amarillas y grabados con "20" en una de sus caras.

## **4. DATOS CLÍNICOS**

### **4.1 Indicaciones terapéuticas**

#### Adultos

La olanzapina está indicada en el tratamiento de la esquizofrenia.

La olanzapina es efectiva en el mantenimiento de la mejoría clínica durante la terapia de continuación en los pacientes que muestran una respuesta inicial al tratamiento.

La olanzapina está indicada en el tratamiento del episodio maníaco de moderado a grave.

La olanzapina está indicada en la prevención de las recaídas en pacientes que presentan trastorno bipolar que hayan respondido al tratamiento con olanzapina durante el episodio maníaco (ver sección 5.1).

### **4.2 Posología y forma de administración**

#### Adultos

Esquizofrenia: La dosis inicial recomendada de olanzapina es de 10 mg/día.

Episodio maníaco: La dosis inicial es de 15 mg como dosis única diaria en monoterapia o de 10 mg/día en el tratamiento de combinación (ver sección 5.1).

Prevención de la recaída en el trastorno bipolar: La dosis de inicio recomendada es de 10 mg/día. En pacientes que hayan estado tomando olanzapina para el tratamiento del episodio maníaco, debe mantenerse la misma dosis para prevenir las recaídas. Si se presenta un nuevo episodio maníaco, mixto o depresivo, se debe continuar con el tratamiento con olanzapina (con la dosis óptima según sea necesario), junto con una terapia complementaria para tratar los síntomas del estado de ánimo, según criterio clínico.

Durante el tratamiento de la esquizofrenia, del episodio maníaco y de la prevención de recaídas en el trastorno bipolar, la dosis diaria puede ajustarse posteriormente, dentro del rango de 5 a 20 mg al día en

función del estado clínico del paciente. Sólo sería aconsejable la administración de una dosis mayor que la dosis de inicio recomendada tras llevar a cabo una evaluación clínica adecuada del paciente y administrando la dosis a intervalos que no deben ser menores de 24 horas.

Olanzapina puede administrarse con o sin comidas ya que los alimentos no modifican su absorción. Para interrumpir el tratamiento con olanzapina, se debe considerar una disminución gradual de la dosis.

#### *Poblaciones especiales*

##### *Pacientes de edad avanzada*

Aunque de forma general no se recomienda la administración de una dosis inicial inferior (5 mg/día), esta reducción de la dosis debe considerarse en el tratamiento de pacientes de 65 años o mayores cuando los factores clínicos lo requieran (ver sección 4.4).

##### *Insuficiencia renal y/o hepática*

En estos pacientes debe considerarse la utilización de dosis iniciales inferiores (5 mg). En casos de insuficiencia hepática moderada (cirrosis, insuficiencia clase A o B de la escala Child-Pugh), la dosis inicial debe ser de 5 mg y sólo incrementarse con precaución.

##### *Fumadores*

Por lo general, en los no fumadores no es necesario modificar la dosis inicial ni el nivel de dosificación en comparación con los fumadores. El tabaquismo puede inducir el metabolismo de olanzapina. Se recomienda hacer seguimiento clínico y si fuera necesario se puede considerar un aumento de la dosis de olanzapina (ver sección 4.5).

Cuando esté presente más de un factor que pueda desencadenar un enlentecimiento del metabolismo (género femenino, edad geriátrica, ausencia de hábito tabáquico), se debe considerar la disminución de la dosis de inicio. El escalado de la dosis, si está indicado, debe hacerse con prudencia en estos pacientes.

(Ver secciones 4.5 y 5.2).

##### *Población pediátrica*

La olanzapina no está recomendada para uso en niños y adolescentes menores de 18 años debido a la ausencia de datos sobre seguridad y eficacia. Se ha notificado un mayor aumento de peso, de alteraciones en los niveles de lípidos y de prolactina en ensayos clínicos a corto plazo en adolescentes que en los ensayos realizados en adultos (ver secciones 4.4, 4.8, 5.1 y 5.2).

### **4.3 Contraindicaciones**

Hipersensibilidad al principio activo o a alguno de los excipientes incluidos en la sección 6.1.  
Pacientes con riesgo conocido de glaucoma de ángulo estrecho.

### **4.4 Advertencias y precauciones especiales de empleo**

Durante el tratamiento antipsicótico, la mejoría clínica del paciente se puede producir a los pocos días o tardar algunas semanas. Se debe monitorizar cuidadosamente a los pacientes durante este periodo.

#### Psicosis y/o trastornos del comportamiento asociados a demencia

La olanzapina no está recomendada para su uso en pacientes con psicosis y/o trastornos del comportamiento asociados a demencia debido a un aumento de la mortalidad y del riesgo de accidente cerebrovascular. En ensayos clínicos controlados con placebo (de 6 a 12 semanas de duración) en pacientes de edad avanzada (edad media 78 años) con psicosis y/o trastornos del comportamiento asociados a demencia, se incrementó en dos veces la incidencia de muerte en los pacientes tratados con olanzapina comparados con los pacientes tratados con placebo (3,5 % vs 1,5 % respectivamente). La mayor incidencia de muerte no se relacionó con la dosis de olanzapina (dosis media diaria de 4,4 mg) o con la duración del tratamiento. Los factores de riesgo que pueden predisponer a esta población de pacientes a un aumento de la mortalidad incluyen, edad >65 años, disfagia, sedación,

malnutrición y deshidratación, enfermedades pulmonares (p.ej. neumonía con o sin aspiración) o uso concomitante de benzodiazepinas. Sin embargo, la incidencia de muerte fue mayor en los pacientes tratados con olanzapina que en los pacientes tratados con placebo independientemente de estos factores de riesgo.

En los mismos ensayos clínicos, se notificaron acontecimientos adversos cerebrovasculares (p.ej. ictus, isquemia cerebral transitoria), algunos de ellos de desenlace mortal. En los pacientes tratados con olanzapina se incrementó en tres veces el número de acontecimientos adversos cerebrovasculares comparado con los pacientes tratados con placebo (1,3 % vs 0,4 % respectivamente). Todos los pacientes tratados con olanzapina y placebo que experimentaron un accidente cerebrovascular, como acontecimiento adverso, tenían factores de riesgo pre-existentes. Se identificaron, la edad (mayor de 75 años) y la demencia de tipo vascular / mixta como factores de riesgo para la aparición de acontecimientos adversos cerebrovasculares en asociación con el tratamiento con olanzapina. La eficacia de olanzapina no fue establecida en estos ensayos.

#### Enfermedad de Parkinson

No se recomienda el uso de olanzapina para el tratamiento de la psicosis inducida por agonistas dopaminérgicos usados en pacientes con enfermedad de Parkinson. En los ensayos clínicos, se han notificado de forma muy frecuente casos de empeoramiento de la sintomatología parkinsoniana y alucinaciones, y con mayor frecuencia que con placebo (ver también sección 4.8), y se observó que olanzapina no fue más efectiva que placebo en el tratamiento de los síntomas psicóticos. En estos ensayos clínicos, se requirió la previa estabilización de los pacientes con la menor dosis efectiva de antiparkinsoniano (agonista dopaminérgico) y continuar con la misma dosis y con el mismo medicamento antiparkinsoniano a lo largo del estudio. Se comenzó con una dosis de olanzapina de 2,5 mg/día y se valoró el aumento hasta un máximo de 15 mg/día a juicio del investigador.

#### Síndrome Neuroléptico Maligno (SNM)

El SNM es un trastorno que puede suponer riesgo vital, que se asocia con medicamentos antipsicóticos. En raras ocasiones se han notificado casos de SNM asociados al tratamiento con olanzapina. Las manifestaciones clínicas del SNM comprenden hipertermia, rigidez muscular, alteraciones de conciencia y signos de inestabilidad del sistema nervioso autónomo (pulso o presión arterial irregular, taquicardia, diaforesis y trastornos del ritmo cardíaco). Entre los signos adicionales se observa un incremento en la creatin-fosfoquinasa, mioglobinuria (rabdomiolisis) e insuficiencia renal aguda. Si un paciente desarrolla signos y síntomas indicativos de SNM o presenta fiebre alta inexplicable sin manifestaciones clínicas adicionales de SNM, se deben suspender todos los medicamentos antipsicóticos, incluida la olanzapina.

#### Hiperglucemia y diabetes

De manera poco frecuente se han notificado casos de hiperglucemia y/o aparición o exacerbación de diabetes ocasionalmente asociada a cetoacidosis o coma, con algún desenlace mortal (ver sección 4.8). En algunos casos se ha notificado un aumento previo de peso, lo que puede ser un factor de predisposición. Es aconsejable realizar un seguimiento clínico apropiado de acuerdo con las guías clínicas de antipsicóticos utilizadas, por ejemplo medición de la glucemia basal, a las 12 semanas de comenzar el tratamiento con olanzapina y después anualmente. Los pacientes tratados con cualquier medicamento antipsicótico, incluido Zalasta, deben ser controlados por si presentan algún signo o síntoma de hiperglucemia (tales como polidipsia, poliuria, polifagia y debilidad). Y los pacientes con diabetes mellitus o que presenten factores de riesgo de desarrollar diabetes mellitus deben ser vigilados regularmente por si empeora el control de la glucemia. Se debe controlar el peso de forma regular, por ejemplo, basal, a las 4, 8 y 12 semanas después de haber comenzado el tratamiento con olanzapina y después trimestralmente.

#### Alteraciones lipídicas

Se han observado alteraciones lipídicas no deseadas en pacientes tratados con olanzapina en ensayos clínicos controlados con placebo (ver sección 4.8). Estas alteraciones lipídicas deberían ser controladas de forma adecuada desde un punto de vista clínico, especialmente en pacientes con dislipidemias y en aquellos que presentan factores de riesgo para el desarrollo de alteraciones lipídicas. A los pacientes tratados con cualquier medicamento antipsicótico, incluido Zalasta, se les

debe hacer un control regular de los niveles de lípidos, de acuerdo con las guías clínicas de antipsicóticos utilizadas, por ejemplo, basal, a las 12 semanas de haber comenzado el tratamiento con olanzapina y después cada 5 años.

#### Actividad anticolinérgica

Aunque la olanzapina ha mostrado una actividad anticolinérgica *in vitro*, la experiencia durante los ensayos clínicos ha mostrado una baja incidencia de efectos relacionados. Sin embargo, ya que la experiencia clínica con olanzapina en pacientes con enfermedades concomitantes es limitada, se recomienda precaución cuando se prescriba olanzapina a pacientes que presentan hipertrofia prostática o íleo paralítico y enfermedades relacionadas.

#### Función hepática

Con frecuencia se ha observado una elevación asintomática y transitoria de las aminotransferasas hepáticas, ALT, AST, especialmente al inicio del tratamiento. Se deben tomar precauciones y establecer un seguimiento en pacientes con ALT y/o AST elevada; en pacientes con signos y síntomas de insuficiencia hepática; en pacientes con condiciones previas asociadas con una reserva funcional hepática limitada y en pacientes que están siendo tratados con medicamentos potencialmente hepatotóxicos. Cuando se diagnostique hepatitis (incluyendo daño hepatocelular, colestásico o mixto) se debe interrumpir el tratamiento con olanzapina.

#### Neutropenia

Se deben tomar precauciones en pacientes que presentan recuentos bajos de leucocitos y/o neutrófilos por cualquier motivo; en pacientes en tratamiento con medicamentos de los que se conoce que provocan neutropenia; en pacientes con un historial de depresión / toxicidad medular inducida por fármacos; en pacientes con depresión medular causadas por enfermedades concomitantes, radioterapia o quimioterapia y en pacientes con trastornos asociados a hipereosinofilia o con enfermedad mieloproliferativa. Se han notificado con frecuencia casos de neutropenia tras el uso concomitante de olanzapina y valproato (ver sección 4.8).

#### Discontinuación del tratamiento

Se han notificado en raras ocasiones ( $\geq 0,01\%$  y  $< 0,1\%$ ), síntomas agudos tales como sudoración, insomnio, temblor, ansiedad, náuseas o vómitos al interrumpir el tratamiento con olanzapina de forma repentina.

#### Intervalo QT

En ensayos clínicos las prolongaciones clínicamente significativas del intervalo QTc (corrección de Fridericia del intervalo QT [QTcF]  $\geq 500$  milisegundos [msec] en cualquier momento posterior a la línea de base en pacientes con una situación basal de QTcF  $< 500$  msec) fueron poco frecuentes (de 0,1 % a 1 %) en pacientes tratados con olanzapina, sin que existan diferencias significativas en comparación con placebo en lo referente a eventos cardíacos asociados. Sin embargo, se deben tomar precauciones cuando se prescriba olanzapina junto con medicamentos que prolonguen el intervalo QTc, especialmente en pacientes de edad avanzada, en pacientes con síndrome QT congénito prolongado, insuficiencia cardíaca congestiva, hipertrofia cardíaca, hipocalcemia o hipomagnesemia.

#### Tromboembolismo

Se ha notificado una asociación temporal del tratamiento con olanzapina con tromboembolismo venoso de manera poco frecuente ( $\geq 0,1\%$  y  $< 1\%$ ). No se ha establecido una relación causal entre el tratamiento con olanzapina y la aparición de tromboembolismo venoso. Sin embargo, ya que los pacientes con esquizofrenia a menudo presentan factores de riesgo adquiridos de tromboembolismo venoso se deben identificar todos los posibles factores de riesgo asociados a tromboembolismo venoso, por ejemplo, la inmovilización del paciente, y tomar medidas preventivas.

#### Efectos generales sobre el SNC

Teniendo en cuenta los efectos primarios de la olanzapina sobre el sistema nervioso central, se recomienda prudencia cuando se combine con otros medicamentos de acción central o con alcohol. Debido a que muestra antagonismo dopaminérgico *in vitro*, la olanzapina puede antagonizar los efectos de los agonistas dopaminérgicos directos e indirectos.

### Convulsiones

La olanzapina debe ser administrada con precaución a los enfermos con antecedentes de convulsiones o que están sujetos a factores que puedan bajar el umbral convulsivo. De manera poco frecuente, se han notificado convulsiones en este tipo de pacientes cuando se les trata con olanzapina. En la mayoría de estos casos existían antecedentes de convulsiones o factores de riesgo de convulsiones.

### Discinesia tardía

En estudios comparativos de un año de duración o menos, la olanzapina se asoció de forma estadísticamente significativa con una menor incidencia de discinesia relacionada con el tratamiento. Sin embargo, el riesgo de discinesia tardía aumenta con la exposición a largo plazo y, por tanto, si apareciesen signos o síntomas de discinesia tardía en un enfermo tratado con olanzapina, se debe considerar la reducción de la dosis o la suspensión de la medicación. Estos síntomas pueden empeorar temporalmente o incluso aparecer después de la terminación del tratamiento.

### Hipotensión postural

Durante los ensayos clínicos de olanzapina en pacientes de edad avanzada se observó hipotensión postural de forma poco frecuente. Se recomienda medir la presión arterial de forma periódica en pacientes mayores de 65 años.

### Muerte súbita de origen cardíaco

En informes post comercialización con olanzapina, se ha notificado el acontecimiento de muerte súbita de origen cardíaco en pacientes que tomaban olanzapina. En un estudio de cohortes observacional retrospectivo el riesgo de una supuesta muerte súbita de origen cardíaco en pacientes tratados con olanzapina fue aproximadamente el doble que en pacientes que no tomaban antipsicóticos. En el estudio, el riesgo del uso de olanzapina fue comparable al riesgo del uso de antipsicóticos atípicos incluidos en un análisis agrupado.

### Población pediátrica

El uso de olanzapina no está indicado para el tratamiento de niños y adolescentes. Ensayos clínicos realizados en niños de edades comprendidas entre los 13 y 17 años han mostrado varias reacciones adversas, incluyendo aumento de peso, cambios en los parámetros metabólicos y elevaciones en los niveles de prolactina (ver secciones 4.8 y 5.1).

### Lactosa

Los comprimidos de Zalasta contienen lactosa. Los pacientes con intolerancia hereditaria a galactosa, deficiencia total de lactasa o problemas de absorción de glucosa o galactosa no deben tomar este medicamento.

## **4.5 Interacción con otros medicamentos y otras formas de interacción**

Los estudios de interacciones se han realizado sólo en adultos.

### Interacciones potenciales que afectan a olanzapina

Ya que la olanzapina es metabolizada por el CYP1A2, las sustancias que específicamente puedan inducir o inhibir esta isoenzima pueden afectar la farmacocinética de la olanzapina.

### Inducción del CYP1A2

El tabaco y la carbamacepina pueden inducir el metabolismo de la olanzapina, lo que puede producir una reducción de las concentraciones de olanzapina. Tan solo se ha observado un incremento de leve a moderado en el aclaramiento de olanzapina. Las consecuencias clínicas parecen ser limitadas, pero se recomienda la monitorización y, en caso necesario, se puede considerar un incremento de la dosis de olanzapina (ver sección 4.2).

### Inhibición del CYP1A2

Se ha demostrado que la fluvoxamina, un inhibidor específico del CYP1A2, inhibe significativamente el metabolismo de la olanzapina. El incremento medio de la  $C_{max}$  de olanzapina después de la

administración de fluvoxamina fue del 54% en mujeres no fumadoras y del 77% en varones fumadores. El incremento medio del área bajo la curva de olanzapina fue del 52% y 108% respectivamente. Se debe considerar una dosis inicial de olanzapina inferior en pacientes que se encuentren en tratamiento con fluvoxamina o con cualquier otro inhibidor del CYP1A2, tales como ciprofloxacino. Se debe considerar una reducción de la dosis de olanzapina si se inicia un tratamiento con un inhibidor del CYP1A2.

#### Disminución de la biodisponibilidad

El carbón activo reduce la biodisponibilidad de la olanzapina oral de un 50 a un 60% y se debe tomar al menos dos horas antes o después de la olanzapina.

No se ha observado que la fluoxetina (un inhibidor del CYP2D6), dosis únicas de antiácidos (aluminio, magnesio) o la cimetidina afecten de forma significativa la farmacocinética de la olanzapina.

#### Riesgo de que la olanzapina afecte a otros medicamentos

La olanzapina puede antagonizar los efectos de los agonistas dopaminérgicos directos e indirectos.

La olanzapina no inhibe los principales isoenzimas del CYP450 *in vitro* (p.ej. 1A2, 2D6, 2C9, 2C19, 3A4). De modo que no se espera ninguna interacción especial tal y como se ha comprobado en estudios *in vivo* donde no se encontró una inhibición del metabolismo de los siguientes principios activos: antidepresivos tricíclicos (metabolizados mayoritariamente por el CYP2D6), warfarina (CYP2C9), teofilina (CYP1A2) o diazepam (CYP3A4 y 2C19).

La olanzapina no mostró interacción cuando se administró conjuntamente con litio o biperideno.

La monitorización terapéutica de los niveles plasmáticos de valproato no indicó la necesidad de un ajuste de la dosis de valproato tras la introducción de olanzapina como tratamiento concomitante.

#### Actividad general sobre el SNC

Se debe tener precaución en pacientes que consuman alcohol o que estén en tratamiento con medicamentos que puedan producir depresión del sistema nervioso central.

No se recomienda el uso concomitante de olanzapina con medicamentos antiparkinsonianos en pacientes con enfermedad de Parkinson y demencia (ver sección 4.4).

#### Intervalo QTc

Se debe tener precaución cuando olanzapina se administre concomitantemente junto con medicamentos que prolongan el intervalo QTc (ver sección 4.4).

### **4.6 Fertilidad, embarazo y lactancia**

#### Embarazo

No hay ningún estudio adecuado y bien controlado en mujeres embarazadas. Se debe recomendar a las mujeres que notifiquen a su médico si se encuentran embarazadas o piensan quedarse embarazadas durante el tratamiento con olanzapina. De cualquier manera, como la experiencia humana es limitada, la olanzapina se debe usar en el embarazo sólo si los beneficios potenciales justifican el riesgo potencial para el feto.

Los recién nacidos expuestos a antipsicóticos (como olanzapina) durante el tercer trimestre de embarazo están en peligro de sufrir reacciones adversas extrapiramidales y/o síndromes de abstinencia que pueden variar en gravedad y duración tras la exposición. Se han notificado casos de síntomas de agitación, hipertensión, hipotensión, temblor, somnolencia, dificultad respiratoria o alteraciones alimenticias. Por consiguiente, se debe vigilar estrechamente a los recién nacidos.

#### Lactancia



En un estudio en mujeres sanas, durante la lactancia, olanzapina se excretó en la leche materna. La exposición media del lactante en el estado estacionario (mg/kg) se estimó en un 1,8% de la dosis materna de olanzapina (mg/kg). Se debe desaconsejar la lactancia materna a las madres tratadas con olanzapina.

#### Fertilidad

No se conocen los efectos sobre la fertilidad (ver sección 5.3 para información preclínica).

#### **4.7 Efectos sobre la capacidad para conducir y utilizar máquinas**

No se han realizado estudios de los efectos sobre la capacidad para conducir y utilizar máquinas. Puesto que olanzapina puede causar somnolencia y mareos, los pacientes deben ser prevenidos sobre el uso de maquinaria y vehículos motorizados.

#### **4.8 Reacciones adversas**

##### Resumen del perfil de seguridad

##### Adultos

Las reacciones notificadas más frecuentemente (observadas en  $\geq 1\%$  de los pacientes) asociadas al uso de olanzapina en ensayos clínicos fueron somnolencia, aumento de peso, eosinofilia, aumento de los niveles de prolactina, colesterol, glucosa y triglicéridos (ver sección 4.4), glucosuria, aumento del apetito, mareos, acatisia, parkinsonismo, leucopenia, neutropenia (ver sección 4.4), discinesia, hipotensión ortostática, efectos anticolinérgicos, aumentos asintomáticos y transitorios de las aminotransferasas hepáticas (ver sección 4.4), exantema, astenia, cansancio, fiebre, artralgia, aumento de la fosfatasa alcalina, gamma glutamil transferasa alta, ácido úrico alto, creatinfosfoquinasa alta y edema.

##### Tabla de reacciones adversas

La siguiente tabla recoge las reacciones adversas y las exploraciones complementarias observadas durante la experiencia postcomercialización y en los ensayos clínicos. Las reacciones adversas se enumeran en orden decreciente de gravedad dentro de cada intervalo de frecuencia. Los intervalos de frecuencia utilizados son: Muy frecuentes ( $\geq 1/10$ ), frecuentes ( $\geq 1/100$  a  $< 1/10$ ), poco frecuentes ( $\geq 1/1.000$  a  $< 1/100$ ), raras ( $\geq 1/10.000$  a  $< 1/1.000$ ), muy raras ( $< 1/10.000$ ), frecuencia no conocida (no puede estimarse a partir de los datos disponibles).

| <b>Muy frecuentes</b>                                  | <b>Frecuentes</b>  | <b>Poco frecuentes</b>   | <b>Raras</b>                  | <b>Frecuencia no conocida</b> |
|--|--|--|-------------------------------|-------------------------------|
| <b>Trastornos de la sangre y del sistema linfático</b> |  |  |                               |                               |
|  | Eosinofilia<br>Leucopenia <sup>10</sup><br>Neutropenia <sup>10</sup>   |  | Trombocitopenia <sup>11</sup> |                               |
| <b>Trastornos del sistema inmunológico</b>             |  |  |                               |                               |
|  |  | Hipersensibilidad <sup>11</sup>  |                               |                               |
| <b>Trastornos del metabolismo y de la nutrición</b>    |  |  |                               |                               |
| Aumento de peso <sup>1</sup>                           | Niveles de colesterol elevados <sup>2,3</sup><br>Niveles de glucosa elevados <sup>4</sup><br>Niveles de triglicéridos elevados <sup>2,5</sup><br>Glucosuria<br>Aumento del apetito | Aparición o exacerbación de diabetes ocasionalmente asociada a cetoacidosis o coma, incluyendo algún caso mortal (ver sección 4.4) <sup>11</sup> | Hipotermia <sup>12</sup>      |                               |
| <b>Trastornos del sistema nervioso</b>                 |  |  |                               |                               |
| Somnolencia  | Mareos   | Convulsiones, en la  | Síndrome                      |                               |

|  |  |   |  |  |
|--|--|---|--|--|
|  | Acatisia <sup>6</sup><br>Parkinsonismo <sup>6</sup><br>Discinesia <sup>6</sup>   | mayoría de los casos existían antecedentes de convulsiones o factores de riesgo de convulsiones <sup>11</sup><br><br>Distonía (incluyendo crisis oculógiras) <sup>11</sup><br>Discinesia tardía <sup>11</sup><br><br>Amnesia <sup>9</sup><br><br>Disartria<br>Tartamudeo <sup>11</sup><br>Síndrome de piernas inquietas <sup>11</sup> | Neuroléptico Maligno (ver sección 4.4) <sup>12</sup><br>Síntomas de retirada <sup>7,12</sup> |  |
| <b>Trastornos cardíacos</b>                                |  |   |  |  |
|  |  | Bradycardia<br>Prolongación del intervalo QT <sub>c</sub> (ver sección 4.4)   | Taquicardia/fibrilación ventricular, muerte súbita (ver sección 4.4) <sup>11</sup>           |  |
| <b>Trastornos vasculares</b>                               |  |   |  |  |
| Hipotensión ortostática <sup>10</sup>                      |  | Tromboembolismo (incluyendo tromboembolia pulmonar y trombosis venosa profunda) (ver sección 4.4)   |  |  |
| <b>Trastornos Respiratorios, Torácicos y Mediastínicos</b> |  |   |  |  |
|  |  | Epistaxis <sup>9</sup>  |  |  |
| <b>Trastornos gastrointestinales</b>                       |  |   |  |  |
|  | Efectos anticolinérgicos transitorios leves, incluyendo estreñimiento y sequedad de boca   | Distensión abdominal <sup>9</sup><br>Hipersecreción salival <sup>11</sup>   | Pancreatitis <sup>11</sup>   |  |
| <b>Trastornos hepatobiliares</b>                           |  |   |  |  |
|  | Aumentos asintomáticos y transitorios de las aminotransferasas hepáticas (ALT, AST) especialmente al comienzo del tratamiento (ver sección 4.4.) |   | Hepatitis (incluyendo daño hepatocelular, colestásico o mixto) <sup>11</sup>                 |  |
| <b>Trastornos de la piel y del tejido subcutáneo</b>       |  |   |  |  |
|  | Exantema   | Reacciones de fotosensibilidad<br>Alopecia  |  | Síndrome de Reacción a Fármaco con Eosinofilia |

|  |   |   |                             |   |
|--|---|---|-----------------------------|---|
|  |   |   |                             | y Síntomas Sistémicos (DRESS)                                 |
| <b>Trastornos musculoesqueléticos y del tejido conjuntivo</b>            |   |   |                             |   |
|  | Artralgia <sup>9</sup>  |   | Rabdomiolisis <sup>11</sup> |   |
| <b>Trastornos renales y urinarios</b>                                    |   |   |                             |   |
|  |   | Incontinencia urinaria, Retención urinaria<br>Dificultad para iniciar la micción <sup>11</sup>                            |                             |   |
| <b>Embarazo, puerperio y enfermedades perinatales</b>                    |   |   |                             |   |
|  |   |   |                             | Síndrome de abstinencia neonatal al fármaco (ver sección 4.6) |
| <b>Trastornos del aparato reproductor y de la mama</b>                   |   |   |                             |   |
|  | Disfunción eréctil en hombres<br>Disminución de la libido en hombres y mujeres  | Amenorrea<br>Agrandamiento de las mamas<br>Galactorrea en mujeres<br>Ginecomastia o agrandamiento de las mamas en hombres | Priapismo <sup>12</sup>     |   |
| <b>Trastornos generales y alteraciones en el lugar de administración</b> |   |   |                             |   |
|  | Astenia<br>Cansancio<br>Edema<br>Fiebre <sup>10</sup>   |   |                             |   |
| <b>Exploraciones complementarias</b>                                     |   |   |                             |   |
| Aumento de los niveles plasmáticos de prolactina <sup>8</sup>            | Aumento de la fosfatasa alcalina <sup>10</sup><br>Niveles elevados de creatinfosfoquinasa <sup>11</sup><br>Gamma glutamil transferasa alta <sup>10</sup><br>Ácido úrico elevado <sup>10</sup> | Aumento de la bilirrubina total   |                             |   |

<sup>1</sup> Se observó un aumento de peso clínicamente significativo en los niveles basales de todas las categorías de índice de masa corporal (IMC). Después del tratamiento a corto plazo (duración media de 47 días), se observó de forma muy frecuente (22,2%) un aumento  $\geq 7\%$  del nivel basal del peso corporal, de forma frecuente (4,2%) un aumento  $\geq 15\%$  del mismo y de forma poco frecuente (0,8%)  $\geq 25\%$ . Se observó de forma muy frecuente un aumento  $\geq 7\%$ ,  $\geq 15\%$  y  $\geq 25\%$  del nivel basal del peso corporal (64,4%, 31,7% y 12,3% respectivamente) en pacientes con una exposición a largo plazo (al menos 48 semanas).

<sup>2</sup> El aumento medio de los valores de lípidos en ayunas (colesterol total, colesterol LDL, y triglicéridos) fue mayor en pacientes sin evidencia de desajustes lipídicos basales.

<sup>3</sup> Observados para niveles basales normales en ayunas (<5,17 mmol/l) que aumentaron a niveles elevados ( $\geq 6,2$  mmol/l). Fueron muy frecuentes los cambios en los niveles de colesterol en ayunas desde niveles basales límites ( $\geq 5,17$  -<6,2 mmol/l) a niveles elevados ( $\geq 6,2$  mmol/l).

<sup>4</sup> Observados para niveles basales normales en ayunas (<5,56 mmol/l) que aumentaron a niveles elevados ( $\geq 7$  mmol/l). Fueron muy frecuentes los cambios en los niveles de glucosa en ayunas desde niveles basales límites ( $\geq 5,56$ -<7 mmol/l) a niveles elevados ( $\geq 7$  mmol/l).

<sup>5</sup> Observados para niveles basales normales en ayunas (<1,69 mmol/l) que aumentaron a niveles elevados ( $\geq 2,26$  mmol/l). Fueron muy frecuentes los cambios en los niveles de triglicéridos en ayunas desde niveles basales límites ( $\geq 1,69$  mmol/l -<2,26 mmol/l) a niveles elevados ( $\geq 2,26$  mmol/l).

<sup>6</sup> En ensayos clínicos la incidencia de parkinsonismo y distonía en pacientes tratados con olanzapina fue numéricamente mayor pero sin diferencia estadísticamente significativa de la de placebo. Los pacientes tratados con olanzapina presentaron una menor incidencia de parkinsonismo, acatisia y distonía en comparación con dosis correspondientes de haloperidol. En ausencia de información detallada de antecedentes individuales sobre alteraciones del movimiento de tipo extrapiramidal, agudas y tardías, en la actualidad no se puede llegar a la conclusión de que olanzapina produzca menos discinesia tardía y/u otros síndromes extrapiramidales tardíos.

<sup>7</sup> Se han notificado síntomas agudos tales como sudoración, insomnio, temblor, ansiedad, náuseas y vómitos al interrumpir el tratamiento con olanzapina de forma repentina.

<sup>8</sup> En ensayos clínicos de hasta 12 semanas, en aproximadamente un 30% de los pacientes tratados con olanzapina que presentaron valores basales normales de prolactina, las concentraciones plasmáticas de prolactina excedieron el límite superior del rango normal. En la mayoría de estos pacientes, las elevaciones fueron moderadas en términos generales, y se mantuvieron por debajo de dos veces el límite superior del rango normal.

<sup>9</sup> Reacciones adversas identificadas en los ensayos clínicos de la Base de Datos Integrados de Olanzapina

<sup>10</sup> Según la evaluación de los valores medidos en los ensayos clínicos de la Base de Datos Integrados de Olanzapina.

<sup>11</sup> Reacciones adversas identificadas a partir de notificaciones espontáneas post comercialización con una frecuencia determinada utilizando la Base de Datos Integrados de Olanzapina.

<sup>12</sup> Reacciones adversas identificadas a partir de informes espontáneos post comercialización con una frecuencia estimada en el límite superior del intervalo de confianza del 95% utilizando la Base de Datos Integrados de Olanzapina.

#### Exposición a largo plazo (al menos 48 semanas)

La proporción de pacientes que presentaron un cambio negativo clínicamente significativo en el aumento de peso o en los niveles de glucosa, colesterol total/LDL/HDL o triglicéridos aumentó con el tiempo. En pacientes adultos que completaron de 9 a 12 meses de tratamiento, la tasa media de aumento de los niveles de glucosa sanguínea disminuyó después de aproximadamente 6 meses.

#### Información adicional en poblaciones especiales

En ensayos clínicos realizados en pacientes de edad avanzada con demencia, el tratamiento con olanzapina se asoció con una mayor incidencia de muertes y reacciones adversas cerebrovasculares en comparación con placebo (ver sección 4.4). Las reacciones adversas muy frecuentes asociadas con el uso de olanzapina en este grupo de pacientes fueron trastornos de la marcha y caídas. Se observaron con frecuencia neumonía, aumento de la temperatura corporal, letargo, eritema, alucinaciones visuales e incontinencia urinaria.

En ensayos clínicos realizados en pacientes con psicosis inducida por fármacos (agonistas dopaminérgicos) asociada a enfermedad de Parkinson, se han notificado de forma muy frecuente casos de empeoramiento de la sintomatología parkinsoniana y alucinaciones, y de forma más frecuente que con placebo.

En un ensayo clínico realizado en pacientes que presentaban manía bipolar, el tratamiento combinado con valproato y olanzapina dio lugar a una incidencia de neutropenia de 4,1%; un posible factor asociado podría ser la presencia de niveles plasmáticos elevados de valproato. La olanzapina administrada junto con litio o valproato dio lugar a una mayor incidencia ( $\geq 10\%$ ) de temblor, sequedad de boca, aumento del apetito y aumento de peso. Los trastornos del lenguaje también fueron notificados de forma frecuente. Durante el tratamiento con olanzapina en combinación con litio o divalproex (combinación de ácido valproico y valproato sódico) se produjo un incremento  $\geq 7\%$  del peso corporal con respecto al nivel basal en el 17,4% de los pacientes durante la fase aguda del tratamiento (hasta 6 semanas). El tratamiento a largo plazo con olanzapina (hasta 12 meses) para la prevención de las recaídas en pacientes con trastorno bipolar se asoció a un incremento de  $\geq 7\%$  del peso, con respecto al valor basal, en el 39,9% de los pacientes.

#### Población pediátrica

El uso de olanzapina no está indicado para el tratamiento de niños y adolescentes menores de 18 años. Aunque no se han realizado ensayos clínicos diseñados para comparar adolescentes y adultos, se han comparado los datos de los ensayos clínicos realizados en adolescentes con los de los ensayos clínicos realizados en adultos.

La siguiente tabla resume las reacciones adversas notificadas con mayor frecuencia en pacientes adolescentes (edades comprendidas entre 13 y 17 años) que en pacientes adultos o reacciones adversas que únicamente se han identificado durante los ensayos clínicos a corto plazo en adolescentes. Parece ser que el aumento de peso clínicamente significativo ( $\geq 7\%$ ) ocurre con mayor frecuencia en la población adolescente en comparación con adultos con exposiciones comparables. La magnitud del aumento de peso y la proporción de pacientes adolescentes para los que dicho aumento fue clínicamente significativo, fueron mayores para la exposición a largo plazo (de al menos 24 semanas) que a corto plazo.

Las reacciones adversas se enumeran en orden decreciente de gravedad dentro de cada intervalo de frecuencia. Los intervalos de frecuencia utilizados son: Muy frecuentes ( $\geq 1/10$ ), frecuentes ( $\geq 1/100$  a  $< 1/10$ ).

|  |
|--|
| <p><b>Trastornos del metabolismo y de la nutrición</b><br/> <i>Muy frecuentes:</i> Aumento de peso<sup>13</sup>, niveles de triglicéridos elevados<sup>14</sup>, aumento del apetito<br/> <i>Frecuentes:</i> Niveles de colesterol elevados<sup>15</sup></p> |
| <p><b>Trastornos del sistema nervioso</b><br/> <i>Muy frecuentes:</i> Sedación (incluyendo: hipersomnolia, letargia, somnolencia)</p>  |
| <p><b>Trastornos gastrointestinales</b><br/> <i>Frecuentes:</i> Sequedad de boca</p>   |
| <p><b>Trastornos hepato biliarios</b><br/> <i>Muy frecuentes:</i> Aumentos de las aminotransferasas hepáticas (ALT/AST; ver sección 4.4.)</p>  |
| <p><b>Exploraciones complementarias</b><br/> <i>Muy frecuentes:</i> Disminución de la bilirrubina total, elevación de la GGT, aumento de los niveles plasmáticos de prolactina<sup>16</sup></p>  |

<sup>13</sup> Después del tratamiento a corto plazo (duración media de 22 días), se observó de forma muy frecuente (40,6%) un aumento del peso corporal  $\geq 7\%$  con respecto al valor basal del peso corporal, de forma frecuente (7,1%) un aumento  $\geq 15\%$  del mismo y de forma frecuente (2,5%) un aumento  $\geq 25\%$ . Con una exposición a largo plazo (de al menos 24 semanas), el 89,4% presentaron una ganancia  $\geq 7\%$ , el 55,3% presentaron una ganancia  $\geq 15\%$  y el 29,1% presentaron una ganancia  $\geq 25\%$  del nivel basal del peso corporal.

<sup>14</sup> Observados para niveles basales normales en ayunas (<1,016 mmol/l) que aumentaron a niveles elevados ( $\geq$ 1,467 mmol/l) y cambios en los niveles de triglicéridos en ayunas desde niveles basales límites ( $\geq$ 1,016 mmol/l-<1,467 mmol/l) a niveles elevados ( $\geq$ 1,467 mmol/l)

<sup>15</sup> Se observaron de forma muy frecuente cambios en los niveles de colesterol en ayunas desde niveles basales normales (<4,39 mmol/l) que aumentaron a niveles elevados ( $\geq$ 5,17 mmol/l). Fueron muy frecuentes los cambios en los niveles de colesterol en ayunas desde niveles basales límites ( $\geq$ 4,39-<5,17 mmol/l) a niveles elevados ( $\geq$ 5,17 mmol/l).

<sup>16</sup> El aumento de los niveles plasmáticos de prolactina fue notificado en el 47,4% de los pacientes adolescentes.

#### Notificación de sospechas de reacciones adversas

Es importante notificar sospechas de reacciones adversas al medicamento tras su autorización. Ello permite una supervisión continuada de la relación beneficio/riesgo del medicamento. Se invita a los profesionales sanitarios a notificar las sospechas de reacciones adversas a través del sistema nacional de notificación incluido en el [Anexo V](#).

## **4.9 Sobredosis**

### Signos y síntomas

Entre los síntomas muy frecuentes de la sobredosis (con una incidencia > 10%) se encuentran: taquicardia, agitación / agresividad, disartria, síntomas extrapiramidales diversos y reducción del nivel de conciencia desde la sedación hasta el coma.

Otras consecuencias de la sobredosis médicamente significativas son delirio, convulsiones, coma, posible síndrome neuroléptico maligno, depresión respiratoria, aspiración, hipertensión o hipotensión, arritmias cardíacas (< del 2 % de los casos de sobredosis) y parada cardiopulmonar. Se han notificado casos mortales en sobredosis agudas con cantidades bajas, por ejemplo 450 mg, aunque también se han notificado casos de supervivencia tras sobredosis agudas de aproximadamente 2 g de olanzapina oral.

### Tratamiento

No hay un antídoto específico para olanzapina. No se recomienda la inducción de la emesis. Para el tratamiento de la sobredosis se pueden utilizar procedimientos estándar (por ejemplo lavado gástrico, administración de carbón activo). La administración concomitante de carbón activo reduce la biodisponibilidad oral de olanzapina en un 50 a 60 %.

Se debe instaurar un tratamiento sintomático y monitorizar las funciones vitales según la situación clínica, con tratamiento de la hipotensión y el colapso circulatorio además de soporte de la función respiratoria. No se debe utilizar adrenalina, dopamina u otros agentes simpaticomiméticos con actividad agonista beta, puesto que la estimulación beta podría empeorar la hipotensión. Es necesario hacer una monitorización cardiovascular para detectar posibles arritmias. Es necesario que el paciente continúe con una estrecha supervisión y monitorización clínica hasta su recuperación.

## **5. PROPIEDADES FARMACOLÓGICAS**

### **5.1 Propiedades farmacodinámicas**

Grupo farmacoterapéutico: antipsicóticos: diazepinas, oxazepinas, tiazepinas y oxepinas, código ATC: N05A H03.

#### Efectos farmacodinámicos

La olanzapina es un agente antipsicótico, antimaniaco y estabilizador del ánimo que ha demostrado un amplio perfil farmacológico a través de un número de sistemas receptores.

En estudios no clínicos, la olanzapina mostró una gama de afinidades ( $K_i < 100$  nM) por los receptores de serotonina 5HT<sub>2A/2C</sub>, 5HT<sub>3</sub>, 5HT<sub>6</sub>; receptores de dopamina D<sub>1</sub>, D<sub>2</sub>, D<sub>3</sub>, D<sub>4</sub> y D<sub>5</sub>; receptores muscarínicos colinérgicos M<sub>1</sub>-M<sub>5</sub>; receptores  $\alpha_1$  adrenérgicos y receptores de histamina H<sub>1</sub>. Los estudios de comportamiento con olanzapina en animales indicaron un antagonismo 5HT, dopaminérgico y colinérgico concordante con el perfil de unión al receptor. La olanzapina demostró una afinidad *in vitro* mayor sobre los receptores de serotonina 5HT<sub>2</sub> que en los receptores de dopamina D<sub>2</sub> y mayor actividad *in vivo* en los modelos de 5HT<sub>2</sub> que en los de D<sub>2</sub>. Estudios electrofisiológicos demostraron que la olanzapina reducía de forma selectiva la actividad de las neuronas dopaminérgicas mesolímbicas (A10), a la vez que mostró escaso efecto en las vías estriadas (A9) relacionadas con la función motora. La olanzapina redujo la respuesta de evitación condicionada, un test indicativo de la actividad antipsicótica, a dosis inferiores a las que producen catalepsia, que es un efecto indicativo de reacciones adversas motoras. Al contrario que algunos agentes antipsicóticos, la olanzapina aumenta la respuesta en un test “ansiolítico”.

En un estudio de Tomografía por Emisión de Positrones (TEP) de dosis única (10 mg) en voluntarios sanos, la olanzapina produjo una ocupación de los receptores 5HT<sub>2A</sub> mayor que la de los receptores de dopamina D<sub>2</sub>. Además, un estudio de imagen por tomografía computarizada por emisión de fotón único (SPECT) en pacientes esquizofrénicos reveló que los pacientes con respuesta a olanzapina presentaban una ocupación de receptores D<sub>2</sub> en estriado, menor que los pacientes con respuesta a algunos antipsicóticos y a risperidona, comparable a los pacientes con respuesta a clozapina.

#### Eficacia clínica

Olanzapina se asoció con mejorías mayores de forma estadísticamente significativa, tanto en síntomas positivos como en negativos, en los dos ensayos controlados con placebo y en 2 de tres ensayos controlados con un comparador activo en más de 2.900 pacientes esquizofrénicos que presentaban tanto síntomas positivos como negativos.

En un estudio comparativo, doble ciego, multinacional de esquizofrenia, trastorno esquizoafectivo y trastornos relacionados que incluía 1.481 pacientes con diferentes grados de síntomas depresivos asociados (puntuación media basal en la escala de Montgomery-Asberg de valoración de la depresión de 16,6), un análisis secundario prospectivo del cambio en la puntuación desde la basal hasta el punto final en dicha escala, demostró una mejoría estadísticamente significativa ( $p=0,001$ ) que favorecía a olanzapina (-6,0) en comparación con haloperidol (-3,1).

Olanzapina demostró una eficacia superior a placebo y valproato semisódico a la hora de reducir los síntomas maníacos más allá de las tres semanas, en pacientes que presentaban episodio maníaco o mixto de trastorno bipolar. Olanzapina también demostró unos resultados de eficacia comparables a haloperidol en términos de la proporción de pacientes en remisión de los síntomas de manía y depresión a las 6 y 12 semanas. En un estudio de tratamiento de combinación con pacientes tratados con litio o valproato durante al menos dos semanas, la adición de 10 mg de olanzapina (tratamiento en combinación con litio o valproato) dio lugar, después de 6 semanas, a una mayor reducción de los síntomas de manía que litio o valproato en monoterapia.

En un estudio de prevención de recaídas de 12 meses de duración en pacientes que presentaban episodio maníaco que alcanzaron la remisión con olanzapina y después fueron aleatorizados a olanzapina o placebo, la olanzapina demostró una superioridad estadísticamente significativa sobre placebo en el criterio principal de valoración de la recaída en el trastorno bipolar. La olanzapina también mostró una ventaja estadísticamente significativa frente a placebo en lo referente tanto a la recaída al episodio maníaco como a la recaída al episodio depresivo.

En un segundo estudio de prevención de recaídas de 12 meses de duración en pacientes que presentaban episodio maníaco que alcanzaron la remisión con una combinación de olanzapina y litio y fueron luego aleatorizados a olanzapina o a litio en monoterapia, la olanzapina no fue estadísticamente inferior a litio en el criterio principal de valoración de la recaída (olanzapina 30,0%, litio 38,3%;  $p=0,055$ ).

En un estudio de prevención de recaídas con tratamiento de combinación de 18 meses de duración en pacientes que presentaban episodio maníaco o mixto estabilizados con olanzapina y estabilizadores del ánimo (litio o valproato), el tratamiento de combinación de larga duración con olanzapina y litio o valproato no fue superior de forma estadísticamente significativa a litio o valproato en monoterapia atendiendo al criterio sindrómico de retraso de la recaída en el trastorno bipolar.

#### Población pediátrica

Los datos controlados de eficacia en adolescentes (edades comprendidas entre 13 y 17 años) se limitan a ensayos a corto plazo en esquizofrenia (6 semanas) y en manía asociada a trastorno bipolar I (3 semanas), en menos de 200 adolescentes. Se utilizó olanzapina a una dosis flexible, empezando con 2,5 mg e incrementándola hasta 20 mg/día. Durante el tratamiento con olanzapina, el aumento de peso en adolescentes fue significativamente superior que en adultos. La magnitud del cambio en los niveles de colesterol total en ayunas, colesterol LDL, triglicéridos y prolactina (ver secciones 4.4 y 4.8) fue mayor en los adolescentes que en los adultos. No existen datos controlados sobre el mantenimiento del efecto o la seguridad a largo plazo (ver secciones 4.4 y 4.8). La información sobre seguridad a largo plazo se limita principalmente a datos abiertos, no controlados.

## **5.2 Propiedades farmacocinéticas**

### Absorción

La olanzapina se absorbe bien después de su administración oral; la concentración plasmática máxima se alcanza en un plazo de 5 a 8 horas. Su absorción no se modifica con la ingesta. No se ha determinado la biodisponibilidad oral absoluta relacionada con la administración intravenosa.

### Distribución

La unión de la olanzapina a las proteínas plasmáticas representa aproximadamente un 93%, dentro del intervalo de concentración de 7 hasta aproximadamente 1.000 ng/ml. Olanzapina se une preferentemente a la albúmina y a la  $\alpha$ 1-glicoproteína ácida.

### Biotransformación

La olanzapina se metaboliza en el hígado a través de reacciones de conjugación y oxidación. El principal metabolito circulante es el 10-N-glucurónido, que no traspasa la barrera hematoencefálica. Los citocromos P450-CYP1A2 y P450-CYP2D6 contribuyen a la síntesis de los metabolitos N-desmetilo y 2-hidroximetilo ambos mostraron una actividad farmacológica *in vivo* significativamente menor que olanzapina en estudios en animales. La actividad farmacológica predominante deriva del fármaco progenitor olanzapina.

### Eliminación

Después de la administración oral, la semivida terminal de eliminación media de olanzapina en voluntarios sanos varió en función de la edad y el género.

En sujetos sanos de edad avanzada (65 años o más) en comparación con sujetos más jóvenes la semivida de eliminación media fue más prolongada (51,8 frente a 33,8 horas) y el aclaramiento se redujo (17,5 frente a 18,2 litros/hora). La variabilidad farmacocinética observada en los sujetos de edad avanzada está comprendida en el rango de los no ancianos. En 44 pacientes con esquizofrenia, mayores de 65 años, la dosis de 5 a 20 mg/día no se asoció con ningún perfil diferenciado de reacciones adversas.

En mujeres, comparando con los resultados en hombres, la semivida de eliminación media estaba prolongada en cierta medida (36,7 frente a 32,3 horas) y el aclaramiento se redujo (18,9 frente a 27,3 litros/hora). Sin embargo, la olanzapina (5-20 mg) presentó un perfil de seguridad comparable tanto en mujeres (n=467) como en hombres (n=869).

### Insuficiencia renal

En pacientes con deterioro renal (aclaramiento de creatinina <10 ml/min) comparados con pacientes sanos, no hubo diferencia significativa ni en la semivida de eliminación media (37,7 frente a 32,4 horas) ni en el aclaramiento (21,2 frente a 25,0 litros/hora). Un estudio de balance de masas ha



demostrado que aproximadamente el 57% de la olanzapina radiactiva se elimina en la orina, principalmente en forma de metabolitos.

#### Insuficiencia hepática

Un estudio pequeño sobre el efecto de la función hepática alterada en 6 sujetos con cirrosis clínicamente significativa (Clasificación Childs Pugh A (n = 5) y B (n = 1) reveló escaso efecto sobre la farmacocinética de olanzapina administrada oralmente (2,5 – 7,5 mg dosis única): los sujetos con disfunción hepática de leve a moderada presentaron un aclaramiento sistémico ligeramente mayor y un tiempo medio de eliminación más rápido en comparación con los sujetos sin disfunción hepática (n = 3). Hubo más fumadores entre sujetos con cirrosis (4/6; 67%) que entre sujetos sin disfunción hepática (0/3; 0%).

#### Fumadores

En sujetos no fumadores, comparados con sujetos fumadores (mujeres y hombres) estaba prolongada la semivida de eliminación media (38,6 frente a 30,4 horas) y reducido el aclaramiento (18,6 frente a 27,7 litros /hora).

El aclaramiento plasmático de la olanzapina es menor en los sujetos de edad avanzada que en los sujetos jóvenes, en las mujeres que en los varones y en los no fumadores que en los fumadores. Sin embargo, el impacto de la edad, el sexo o el tabaco sobre el aclaramiento y la semivida de la olanzapina es pequeño en comparación con la variabilidad global entre los diferentes sujetos.

En un estudio realizado con sujetos caucasianos, japoneses y chinos, no se encontraron diferencias entre los parámetros farmacocinéticos de las tres poblaciones.

#### Población pediátrica

Adolescentes (edades comprendidas entre 13 y 17 años): la farmacocinética de olanzapina en adolescentes es similar a la de adultos. En los ensayos clínicos, la exposición media a olanzapina fue aproximadamente un 27% superior en adolescentes. Las diferencias demográficas entre adolescentes y adultos incluyen un menor peso medio y un menor porcentaje de fumadores entre los adolescentes. Dichos factores posiblemente contribuyeron al aumento en la exposición media que se observó en los adolescentes.

### **5.3 Datos preclínicos sobre seguridad**

#### Toxicidad aguda (dosis únicas)

Los signos de la toxicidad oral en los roedores son característicos de los compuestos neurolépticos potentes: hipoactividad, coma, temblores, convulsiones clónicas, salivación y reducción del aumento de peso. La mediana de las dosis letales fue aproximadamente 210 mg/kg (ratones) y 175 mg/kg (ratas). Los perros toleraron una dosis oral única de hasta 100 mg/kg sin sufrir mortalidad. Los signos clínicos consistieron en sedación, ataxia, temblores, taquicardia, disnea, miosis y anorexia. En los monos, las dosis únicas orales de hasta 100 mg/kg causaron un estado de postración y las dosis mayores, de semi-inconsciencia.

#### Toxicidad a dosis múltiples

Durante los estudios de hasta 3 meses de duración realizados en ratones y de hasta 1 año en ratas y perros, los efectos predominantes consistieron en depresión del SNC y efectos anticolinérgicos así como alteraciones hematológicas periféricas. Los animales desarrollaron tolerancia a la depresión del SNC. Las dosis altas redujeron los parámetros del crecimiento. Entre los efectos reversibles que están en consonancia con el aumento de la prolactina en la rata se encontraban la disminución del peso de los ovarios y del útero y los cambios morfológicos en el epitelio de la vagina y en la glándula mamaria.

#### Toxicidad hematológica

En todas las especies se observaron cambios en los parámetros hematológicos, incluidas una reducción dosis-dependiente de los leucocitos circulantes en ratones, y una reducción inespecífica en los leucocitos circulantes de la rata. Sin embargo, no se hallaron signos de citotoxicidad medular. Algunos

perros tratados con 8 ó 10 mg/kg/día experimentaron neutropenia, trombocitopenia o anemia reversibles (la exposición total a olanzapina (AUC) es de 12 a 15 veces superior que la de un hombre que reciba una dosis de 12 mg). En los perros con citopenia no se advirtieron efectos adversos sobre las células progenitoras o en estado de proliferación de la médula ósea.

#### Toxicidad reproductiva

La olanzapina no ha presentado efecto teratógeno. El estado de sedación modificó la conducta de apareamiento en las ratas macho. Los ciclos menstruales en la rata se alteraron con dosis de 1,1 mg/kg (3 veces la dosis máxima en humanos) y los parámetros de la función reproductora, con dosis de 3 mg/kg (9 veces la dosis máxima en humanos). La descendencia de las ratas tratadas con olanzapina mostró un retraso en el desarrollo fetal así como una disminución transitoria en el grado de actividad.

#### Mutagenicidad

La olanzapina no ha presentado actividad mutagénica ni tampoco actividad clastogénica en una amplia serie de pruebas normalizadas, entre otras, ensayos de mutación bacteriana y ensayos *in vitro* e *in vivo* con mamíferos.

#### Carcinogénesis

Olanzapina no es carcinogénica de acuerdo con los estudios llevados a cabo en ratas y ratones.

## **6. DATOS FARMACÉUTICOS**

### **6.1 Lista de excipientes**

Lactosa monohidrato  
Polvo de celulosa  
Almidón de maíz pregelatinizado  
Almidón de maíz  
Sílice coloidal anhidra  
Estearato de magnesio

### **6.2 Incompatibilidades**

No aplicable.

### **6.3 Período de validez**

5 años.

### **6.4 Precauciones especiales de conservación**

Conservar en el embalaje original para protegerlo de la luz y la humedad. Este medicamento no requiere ninguna temperatura especial de conservación.

### **6.5 Naturaleza y contenido del recipiente**

#### Zalasta 2,5 mg comprimidos EFG

Blísters de (OPA/Al/PVC/Folio de aluminio): 14, 28, 35, 56, 70 o 98 comprimidos por envase.

#### Zalasta 5 mg comprimidos EFG

Blísters de (OPA/Al/PVC/Folio de aluminio): 14, 28, 35, 56, 70 o 98 comprimidos por envase.

#### Zalasta 7,5 mg comprimidos EFG

Blísters de (OPA/Al/PVC/Folio de aluminio): 14, 28, 35, 56 o 70 comprimidos por envase.

#### Zalasta 10 mg comprimidos EFG

Blísters de (OPA/Al/PVC/Folio de aluminio): 7, 14, 28, 35, 56, 70 o 98 comprimidos por envase.

Zalasta 15 mg comprimidos EFG

Blísters de (OPA/Al/PVC/Folio de aluminio): 14, 28, 35, 56 o 70 comprimidos por envase.

Zalasta 20 mg comprimidos EFG

Blísters de (OPA/Al/PVC/Folio de aluminio): 14, 28, 35, 56 o 70 comprimidos por envase.

Es posible que no todas las presentaciones se encuentren en el mercado.

**6.6. Precauciones especiales de eliminación**

Cualquier producto no usado debe ser destruido cumplimentando las exigencias locales.

**7. TITULAR DE LA AUTORIZACIÓN DE COMERCIALIZACIÓN**

KRKA, d.d., Novo mesto, Šmarješka cesta 6, 8501 Novo mesto, Eslovenia

**8. NÚMEROS DE AUTORIZACIÓN DE COMERCIALIZACIÓN**

Zalasta 2,5 mg comprimidos EFG

EU/1/07/415/001-005

EU/1/07/415/057

Zalasta 5 mg comprimidos EFG

EU/1/07/415/006-010

EU/1/07/415/058

Zalasta 7,5 mg comprimidos EFG

EU/1/07/415/011-015

Zalasta 10 mg comprimidos EFG

EU/1/07/415/016-021

EU/1/07/415/059

Zalasta 15 mg comprimidos EFG

EU/1/07/415/022-026

Zalasta 20 mg comprimidos EFG

EU/1/07/415/027-031

**9. FECHA DE LA PRIMERA AUTORIZACIÓN O DE LA RENOVACIÓN DE LA AUTORIZACIÓN**

Fecha de la primera autorización 27/septiembre/2007

Fecha de la última renovación 26/julio/2012

**10. FECHA DE LA REVISIÓN DEL TEXTO**

La información detallada de este medicamento está disponible en la página web de la Agencia Europea de Medicamentos <http://www.ema.europa.eu/>.

## 1. DENOMINACIÓN DEL MEDICAMENTO

Zalasta 5 mg comprimidos bucodispersables  
Zalasta 7,5 mg comprimidos bucodispersables  
Zalasta 10 mg comprimidos bucodispersables  
Zalasta 15 mg comprimidos bucodispersables  
Zalasta 20 mg comprimidos bucodispersables

## 2. COMPOSICIÓN CUALITATIVA Y CUANTITATIVA

### Zalasta 5 mg comprimidos bucodispersables

Cada comprimido bucodispersables contiene 5 mg de olanzapina.

### Zalasta 7,5 mg comprimidos bucodispersables

Cada comprimido bucodispersables contiene 7,5 mg de olanzapina.

### Zalasta 10 mg comprimidos bucodispersables

Cada comprimido bucodispersables contiene 10 mg de olanzapina.

### Zalasta 15 mg comprimidos bucodispersables

Cada comprimido bucodispersables contiene 15 mg de olanzapina.

### Zalasta 20 mg comprimidos bucodispersables

Cada comprimido bucodispersables contiene 20 mg de olanzapina.

Excipientes con efecto conocido:

### Zalasta 5 mg comprimidos bucodispersables

Cada comprimido bucodispersables contiene 0,50 mg de aspartamo.

### Zalasta 7,5 mg comprimidos bucodispersables

Cada comprimido bucodispersables contiene 0,75 mg de aspartamo.

### Zalasta 10 mg comprimidos bucodispersables

Cada comprimido bucodispersables contiene 1,00 mg de aspartamo.

### Zalasta 15 mg comprimidos bucodispersables

Cada comprimido bucodispersables contiene 1,50 mg de aspartamo.

### Zalasta 20 mg comprimidos bucodispersables

Cada comprimido bucodispersables contiene 2,00 mg de olanzapina.

Paraconsultar la lista completa de excipientes, ver sección 6.1.

## 3. FORMA FARMACÉUTICA

Comprimido bucodispersable.

### Zalasta 5 mg comprimidos bucodispersables

Comprimidos bucodispersables son: amarillos jaspeados, redondos, ligeramente biconvexos, con posibles manchas.

### Zalasta 7,5 mg comprimidos bucodispersables

Comprimidos bucodispersables son: amarillos jaspeados, redondos, ligeramente biconvexos, con posibles manchas.

#### Zalasta 10 mg comprimidos bucodispersables

Comprimidos bucodispersables son: amarillos jaspeados, redondos, ligeramente biconvexos, con posibles manchas.

#### Zalasta 15 mg comprimidos bucodispersables

Comprimidos bucodispersables son: amarillos jaspeados, redondos, ligeramente biconvexos, con posibles manchas.

#### Zalasta 20 mg comprimidos bucodispersables

Comprimidos bucodispersables son: amarillos jaspeados, redondos, ligeramente biconvexos, con posibles manchas.

## **4. DATOS CLÍNICOS**

### **4.1 Indicaciones terapéuticas**

#### Adultos

La olanzapina está indicada en el tratamiento de la esquizofrenia.

La olanzapina es efectiva en el mantenimiento de la mejoría clínica durante la terapia de continuación en los pacientes que muestran una respuesta inicial al tratamiento.

La olanzapina está indicada en el tratamiento del episodio maníaco de moderado a grave.

La olanzapina está indicada en la prevención de las recaídas en pacientes con trastorno bipolar que hayan respondido al tratamiento con olanzapina durante el episodio maníaco (ver sección 5.1).

### **4.2 Posología y forma de administración**

#### Adultos

Esquizofrenia: La dosis inicial recomendada de olanzapina es de 10 mg/día.

Episodio maníaco: La dosis inicial es de 15 mg como dosis única diaria en monoterapia o de 10 mg/día en el tratamiento de combinación (ver sección 5.1).

Prevención de la recaída en el trastorno bipolar: La dosis de inicio recomendada es de 10 mg/día. En pacientes que hayan estado tomando olanzapina para el tratamiento del episodio maníaco, debe mantenerse la misma dosis para prevenir las recaídas. Si se presenta un nuevo episodio maníaco, mixto o depresivo, se debe continuar con el tratamiento con olanzapina (con la dosis óptima según sea necesario), junto con una terapia complementaria para tratar los síntomas del estado de ánimo, según criterio clínico.

Durante el tratamiento de la esquizofrenia, del episodio maníaco y de la prevención de recaídas en el trastorno bipolar, la dosis diaria podría ajustarse posteriormente, dentro del rango de 5 a 20 mg al día en función del estado clínico del paciente. Sólo sería aconsejable la administración de una dosis mayor que la dosis de inicio recomendada tras llevar a cabo una evaluación clínica adecuada del paciente y administrando la dosis a intervalos que no deben ser menores de 24 horas. Olanzapina puede administrarse con o sin comidas ya que los alimentos no modifican su absorción. Para interrumpir el tratamiento con olanzapina, se debe considerar una disminución gradual de la dosis.

Los comprimidos bucodispersables de Zalasta se deben colocar en la boca donde se dispersan rápidamente con la saliva, por lo que se tragan fácilmente. Es difícil sacar intacto el comprimido bucodispersable de la boca. Como el comprimido bucodispersable es frágil, hay que tomarlo inmediatamente después de abrir el blíster. También se puede dispersar, inmediatamente antes de su administración, en un vaso lleno de agua u otra bebida adecuada.

Los comprimidos bucodispersables de olanzapina son bioequivalentes a los comprimidos de olanzapina, con tasa y grado de absorción similares. Tienen la misma dosificación y frecuencia de administración que los comprimidos de olanzapina. Los comprimidos bucodispersables de olanzapina se pueden usar como una alternativa a los comprimidos de olanzapina.

#### *Poblaciones especiales*

##### Pacientes de edad avanzada

Aunque de forma general no se recomienda la administración de una dosis inicial inferior (5 mg/día) esta reducción de la dosis debe considerarse en el tratamiento de pacientes de 65 años o mayores cuando los factores clínicos lo requieran (ver sección 4.4)

##### Insuficiencia renal y/o hepática

En estos pacientes debe considerarse la utilización de dosis iniciales inferiores (5 mg). En casos de insuficiencia hepática moderada (cirrosis, insuficiencia clase A o B de la escala Child-Pugh), la dosis inicial debe ser de 5 mg y sólo incrementarse con precaución.

##### Fumadores

Por lo general, en los no fumadores no es necesario modificar la dosis inicial ni el nivel de dosificación en comparación con los fumadores. El tabaquismo puede inducir el metabolismo de olanzapina. Se recomienda hacer seguimiento clínico y si fuera necesario se puede considerar un aumento de la dosis de olanzapina (ver sección 4.5).

Cuando esté presente más de un factor que pueda desencadenar un enlentecimiento del metabolismo (género femenino, edad geriátrica, ausencia de hábito tabáquico), se debe considerar la disminución de la dosis de inicio. El escalado de la dosis, si está indicado, debe hacerse con prudencia en estos pacientes.

(Ver secciones 4.5 y 5.2).

##### Población pediátrica

La olanzapina no está recomendada para uso en niños y adolescentes menores de 18 años debido a la ausencia de datos sobre seguridad y eficacia. Se ha notificado un mayor aumento de peso, de alteraciones en los niveles de lípidos y de prolactina en ensayos clínicos a corto plazo en adolescentes que en los ensayos realizados en adultos (ver secciones 4.4, 4.8, 5.1 y 5.2).

### **4.3 Contraindicaciones**

Hipersensibilidad al principio activo o a alguno de los excipientes incluidos en la sección 6.1.

Pacientes con riesgo conocido de glaucoma de ángulo estrecho.

### **4.4 Advertencias y precauciones especiales de empleo**

Durante el tratamiento antipsicótico, la mejoría clínica del paciente se puede producir a los pocos días o tardar algunas semanas. Se debe monitorizar cuidadosamente a los pacientes durante este periodo.

##### Psicosis y/o trastornos del comportamiento asociados a demencia

La olanzapina no está recomendada para su uso en pacientes con psicosis y/o trastornos del comportamiento asociados a demencia debido a un aumento de la mortalidad y del riesgo de accidente cerebrovascular. En ensayos clínicos controlados con placebo (de 6 a 12 semanas de duración) en pacientes de edad avanzada (edad media 78 años) con psicosis y/o trastornos del comportamiento asociados a demencia, se incrementó en dos veces la incidencia de muerte en los pacientes tratados con olanzapina comparados con los pacientes tratados con placebo (3,5 % vs 1,5 % respectivamente). La mayor incidencia de muerte no se relacionó con la dosis de olanzapina (dosis media diaria de

4,4 mg) o con la duración del tratamiento. Los factores de riesgo que pueden predisponer a esta población de pacientes a un aumento de la mortalidad incluyen, edad >65 años, disfagia, sedación, malnutrición y deshidratación, enfermedades pulmonares (p.ej. neumonía con o sin aspiración) o uso concomitante de benzodiazepinas. Sin embargo, la incidencia de muerte fue mayor en los pacientes tratados con olanzapina que en los pacientes tratados con placebo independientemente de estos factores de riesgo.

En los mismos ensayos clínicos, se notificaron acontecimientos adversos cerebrovasculares (p.ej. ictus, isquemia cerebral transitoria), algunos de ellos de desenlace mortal. En los pacientes tratados con olanzapina se incrementó en tres veces el número de acontecimientos adversos cerebrovasculares comparado con los pacientes tratados con placebo (1,3 % vs 0,4 % respectivamente). Todos los pacientes tratados con olanzapina y placebo que experimentaron un accidente cerebrovascular, como acontecimiento adverso, tenían factores de riesgo pre-existentes. Se identificaron, la edad (mayor de 75 años) y la demencia de tipo vascular / mixta como factores de riesgo para la aparición de acontecimientos adversos cerebrovasculares en asociación con el tratamiento con olanzapina. La eficacia de olanzapina no fue establecida en estos ensayos.

#### Enfermedad de Parkinson

No se recomienda el uso de olanzapina para el tratamiento de la psicosis inducida por agonistas dopaminérgicos usados en pacientes con enfermedad de Parkinson. En los ensayos clínicos, se han notificado de forma muy frecuente casos de empeoramiento de la sintomatología parkinsoniana y alucinaciones, y con mayor frecuencia que con placebo (ver también sección 4.8), y se observó que olanzapina no fue más efectiva que placebo en el tratamiento de los síntomas psicóticos. En estos ensayos clínicos, se requirió la previa estabilización de los pacientes con la menor dosis efectiva de antiparkinsoniano (agonista dopaminérgico) y continuar con la misma dosis y con el mismo medicamento antiparkinsoniano a lo largo del estudio. Se comenzó con una dosis de olanzapina de 2,5 mg/día y se valoró el aumento hasta un máximo de 15 mg/día a juicio del investigador.

#### Síndrome Neuroléptico Maligno (SNM)

El SNM es un trastorno que puede suponer riesgo vital, que se asocia con medicamentos antipsicóticos. En raras ocasiones se han notificado casos de SNM asociados al tratamiento con olanzapina. Las manifestaciones clínicas del SNM comprenden hipertermia, rigidez muscular, alteraciones de conciencia y signos de inestabilidad del sistema nervioso autónomo (pulso o presión arterial irregular, taquicardia, diaforesis y trastornos del ritmo cardíaco). Entre los signos adicionales se observa un incremento en la creatin-fosfoquinasa, mioglobinuria (rabdomiolisis) e insuficiencia renal aguda. Si un paciente desarrolla signos y síntomas indicativos de SNM o presenta fiebre alta inexplicable sin manifestaciones clínicas adicionales de SNM, se deben suspender todos los medicamentos antipsicóticos, incluida la olanzapina.

#### Hiperglucemia y diabetes

De manera poco frecuente se han comunicado casos de hiperglucemia y/o aparición o exacerbación de diabetes ocasionalmente asociada a cetoacidosis o coma, con algún desenlace mortal (ver sección 4.8). En algunos casos se ha informado de un aumento previo de peso, lo que puede ser un factor de predisposición. Es aconsejable realizar un seguimiento clínico apropiado de acuerdo con las guías clínicas de antipsicóticos utilizadas, por ejemplo medición de la glucemia basal, a las 12 semanas de comenzar el tratamiento con olanzapina y después anualmente. Los pacientes tratados con cualquier medicamento antipsicótico, incluido Zalasta, deben ser controlados por si presentan algún signo o síntoma de hiperglucemia (tales como polidipsia, poliuria, polifagia y debilidad). Y los pacientes con diabetes mellitus o que presenten factores de riesgo de desarrollar diabetes mellitus deben ser vigilados regularmente por si empeora el control de la glucemia. Se debe controlar el peso de forma regular, por ejemplo, basal, a las 4, 8 y 12 semanas después de haber comenzado el tratamiento con olanzapina y después trimestralmente.

#### Alteraciones lipídicas

En pacientes tratados con olanzapina, se han observado alteraciones en los lípidos en ensayos clínicos controlados con placebo (ver sección 4.8). Estas alteraciones lipídicas deberían ser controladas de forma adecuada desde un punto de vista clínico, especialmente en pacientes con dislipidemias y en

aquellos que presentan factores de riesgo para el desarrollo de alteraciones lipídicas. A los pacientes tratados con cualquier medicamento antipsicótico, incluido Zalasta, se les debe hacer un control regular de los niveles de lípidos, de acuerdo con las guías clínicas de antipsicóticos utilizadas, por ejemplo, basal, a las 12 semanas de haber comenzado el tratamiento con olanzapina y después cada 5 años.

#### Actividad anticolinérgica

Aunque la olanzapina ha mostrado una actividad anticolinérgica *in vitro*, la experiencia durante los ensayos clínicos ha mostrado una baja incidencia de efectos relacionados. Sin embargo, ya que la experiencia clínica con olanzapina en pacientes con enfermedades concomitantes es limitada, se recomienda precaución cuando se prescriba olanzapina a pacientes que presentan hipertrofia prostática o íleo paralítico y enfermedades relacionadas.

#### Función hepática

Con frecuencia se ha observado una elevación asintomática y transitoria de las aminotransferasas hepáticas, ALT, AST, especialmente al inicio del tratamiento. Se deben tomar precauciones y establecer un seguimiento en pacientes con ALT y/o AST elevada; en pacientes con signos y síntomas de insuficiencia hepática; en pacientes con condiciones previas asociadas con una reserva funcional hepática limitada y en pacientes que están siendo tratados con medicamentos potencialmente hepatotóxicos. Cuando se diagnostique hepatitis (incluyendo daño hepatocelular, colestásico o mixto) se debe interrumpir el tratamiento con olanzapina.

#### Neutropenia

Se deben tomar precauciones en pacientes con recuentos bajos de leucocitos y/o neutrófilos por cualquier motivo; en pacientes en tratamiento con medicamentos de los que se conoce que provocan neutropenia; en pacientes con un historial de depresión / toxicidad medular inducida por fármacos; en pacientes con depresión medular causadas por enfermedades concomitantes, radioterapia o quimioterapia y en pacientes con trastornos asociados a hipereosinofilia o con enfermedad mieloproliferativa. Se han comunicado frecuentemente casos de neutropenia tras el uso concomitante de olanzapina y valproato (ver sección 4.8).

#### Discontinuación del tratamiento

Se han notificado en raras ocasiones ( $\geq 0,01$  % y  $< 0,1$  %), síntomas agudos tales como sudoración, insomnio, temblor, ansiedad, náuseas o vómitos al interrumpir el tratamiento con olanzapina de forma repentina.

#### Intervalo QT

En ensayos clínicos las prolongaciones clínicamente significativas del intervalo QTc (corrección de Fridericia del intervalo QT [QTcF]  $\geq 500$  milisegundos [msec] en cualquier momento posterior a la línea de base en pacientes con una situación basal de QTcF  $< 500$  msec) fueron poco frecuentes (de 0,1 % a 1 %) en pacientes tratados con olanzapina, sin que existan diferencias significativas en comparación con placebo en lo referente a eventos cardíacos asociados. Sin embargo, se deben tomar precauciones cuando se prescriba olanzapina junto con medicamentos que prolonguen el intervalo QTc, especialmente en pacientes de edad avanzada, en pacientes con síndrome QT congénito prolongado, insuficiencia cardíaca congestiva, hipertrofia cardíaca, hipocalcemia o hipomagnesemia.

#### Tromboembolismo

Se ha notificado una asociación temporal del tratamiento con olanzapina con tromboembolismo venoso de manera poco frecuente ( $\geq 0,1$  % y  $< 1$  %). No se ha establecido una relación causal entre el tratamiento con olanzapina y la aparición de tromboembolismo venoso. Sin embargo, ya que los pacientes con esquizofrenia a menudo presentan factores de riesgo adquiridos de tromboembolismo venoso se deben identificar todos los posibles factores de riesgo asociados a tromboembolismo venoso, por ejemplo, la inmovilización del paciente, y tomar medidas preventivas.

#### Efectos generales sobre el SNC

Teniendo en cuenta los efectos primarios de la olanzapina sobre el sistema nervioso central, se recomienda prudencia cuando se combine con otros medicamentos de acción central o con alcohol.



Debido a que muestra antagonismo dopaminérgico *in vitro*, la olanzapina puede antagonizar los efectos de los agonistas dopaminérgicos directos e indirectos.

#### Convulsiones

La olanzapina debe ser administrada con precaución a los enfermos con antecedentes de convulsiones o que están sujetos a factores que puedan bajar el umbral convulsivo. De manera poco frecuente se han notificado convulsiones en este tipo de pacientes cuando se les trata con olanzapina. En la mayoría de estos casos existían antecedentes de convulsiones o factores de riesgo de convulsiones.

#### Discinesia tardía

En estudios comparativos de un año de duración o menos, la olanzapina se asoció de forma estadísticamente significativa con una menor incidencia de discinesia relacionada con el tratamiento. Sin embargo, el riesgo de discinesia tardía aumenta con la exposición a largo plazo y, por tanto, si apareciesen signos o síntomas de discinesia tardía en un enfermo tratado con olanzapina, se debe considerar la reducción de la dosis o la suspensión de la medicación. Estos síntomas pueden empeorarse temporalmente o incluso aparecer después de la terminación del tratamiento.

#### Hipotensión postural

Durante los ensayos clínicos de olanzapina en pacientes de edad avanzada se observó hipotensión postural de forma poco frecuente. Se recomienda medir la presión arterial de forma periódica en pacientes mayores de 65 años.

#### Muerte súbita de origen cardíaco

En informes post comercialización con olanzapina, se ha notificado el acontecimiento de muerte súbita de origen cardíaco en pacientes que tomaban olanzapina. En un estudio de cohortes observacional retrospectivo el riesgo de una supuesta muerte súbita de origen cardíaco en pacientes tratados con olanzapina fue aproximadamente el doble que en pacientes que no tomaban antipsicóticos. En el estudio, el riesgo del uso de olanzapina fue comparable al riesgo del uso de antipsicóticos atípicos incluidos en un análisis agrupado.

#### Población pediátrica

El uso de olanzapina no está indicado para el tratamiento de niños y adolescentes. Ensayos clínicos realizados en niños de edades comprendidas entre los 13 y 17 años han mostrado varias reacciones adversas, incluyendo aumento de peso, cambios en los parámetros metabólicos y elevaciones en los niveles de prolactina (ver secciones 4.8 y 5.1).

#### Aspartamo

Aspartamo es una fuente de fenilalanina (FCN). Puede ser perjudicial para pacientes con fenilcetonuria.

Este medicamento debe ser usado con precaución en pacientes con fenilcetonuria.

### **4.5 Interacción con otros medicamentos y otras formas de interacción**

Los estudios de interacciones se han realizado sólo en adultos.

#### Interacciones potenciales que afectan a olanzapina

Ya que la olanzapina es metabolizada por el CYP1A2, las sustancias que específicamente puedan inducir o inhibir esta isoenzima pueden afectar la farmacocinética de la olanzapina.

#### Inducción del CYP1A2

El tabaco y la carbamacepina pueden inducir el metabolismo de la olanzapina, lo que puede producir una reducción de las concentraciones de olanzapina. Tan solo se ha observado un incremento de leve a moderado en el aclaramiento de olanzapina. Las consecuencias clínicas parecen ser limitadas, pero se recomienda la monitorización y, en caso necesario, se puede considerar un incremento de la dosis de olanzapina. (ver sección 4.2).

#### Inhibición del CYP1A2

Se ha demostrado que la fluvoxamina, un inhibidor específico del CYP1A2, inhibe significativamente el metabolismo de la olanzapina. El incremento medio de la  $C_{max}$  de olanzapina después de la administración de fluvoxamina fue del 54% en mujeres no fumadoras y del 77% en varones fumadores. El incremento medio del área bajo la curva de olanzapina fue del 52% y 108% respectivamente. Se debe considerar una dosis inicial de olanzapina inferior en pacientes que se encuentren en tratamiento con fluvoxamina o con cualquier otro inhibidor del CYP1A2, tales como ciprofloxacino. Se debe considerar una reducción de la dosis de olanzapina si se inicia un tratamiento con un inhibidor del CYP1A2.

#### Disminución de la biodisponibilidad

El carbón activo reduce la biodisponibilidad de la olanzapina oral de un 50 a un 60% y se debe tomar al menos dos horas antes o después de la olanzapina.

No se ha observado que la fluoxetina (un inhibidor del CYP2D6), dosis únicas de antiácidos (aluminio, magnesio) o la cimetidina afecten de forma significativa la farmacocinética de la olanzapina.

#### Riesgo de que la olanzapina afecte a otros medicamentos

La olanzapina puede antagonizar los efectos de los agonistas dopaminérgicos directos e indirectos.

La olanzapina no inhibe los principales isoenzimas del CYP450 in vitro (p. ej. 1A2, 2D6, 2C9, 2C19, 3A4). De modo que no se espera ninguna interacción especial tal y como se ha comprobado en estudios in vivo donde no se encontró una inhibición del metabolismo de los siguientes principios activos: antidepresivos tricíclicos (metabolizados mayoritariamente por el CYP2D6), warfarina (CYP2C9), teofilina (CYP1A2) o diazepam (CYP3A4 y 2C19).

La olanzapina no mostró interacción cuando se administró conjuntamente con litio o biperideno.

La monitorización terapéutica de los niveles plasmáticos de valproato no indicó la necesidad de un ajuste de la dosis de valproato tras la introducción de olanzapina como tratamiento concomitante.

#### Actividad general sobre el SNC

Se debe tener precaución en pacientes que consuman alcohol o que estén en tratamiento con medicamentos que puedan producir depresión del sistema nervioso central.

No se recomienda el uso concomitante de olanzapina con medicamentos antiparkinsonianos en pacientes con enfermedad de Parkinson y demencia (ver sección 4.4).

#### Intervalo QTc

Se debe tener precaución cuando olanzapina se administre concomitantemente junto con medicamentos que prolongan el intervalo QTc (ver sección 4.4).

## **4.6 Fertilidad, embarazo y lactancia**

### Embarazo

No hay ningún estudio adecuado y bien controlado en mujeres embarazadas. Se debe recomendar a las mujeres que notifiquen a su médico si se encuentran embarazadas o piensan quedarse embarazadas durante el tratamiento con olanzapina. De cualquier manera, como la experiencia humana es limitada, la olanzapina se debe usar en el embarazo sólo si los beneficios potenciales justifican el riesgo potencial para el feto.

Los recién nacidos expuestos a antipsicóticos (como olanzapina) durante el tercer trimestre de embarazo están en peligro de sufrir reacciones adversas extrapiramidales y/o síndromes de abstinencia que pueden variar en gravedad y duración tras la exposición. Se han notificado casos de síntomas de agitación, hipertensión, hipotonía, temblor, somnolencia, dificultad respiratoria o alteraciones alimenticias. Por consiguiente, se debe vigilar estrechamente a los recién nacidos.

### Lactancia

En un estudio en mujeres sanas, durante la lactancia, olanzapina se excretó en la leche materna. La exposición media del lactante en el estado estacionario (mg/kg) se estimó en un 1,8% de la dosis materna de olanzapina (mg/kg). Se debe desaconsejar la lactancia materna a las madres tratadas con olanzapina.

### Fertilidad

No se conocen los efectos sobre la fertilidad (ver sección 5.3 para información preclínica).

## 4.7 Efectos sobre la capacidad para conducir y utilizar máquinas

No se han realizado estudios de los efectos sobre la capacidad para conducir y utilizar máquinas. Puesto que olanzapina puede causar somnolencia y mareos, los pacientes deben ser prevenidos sobre el uso de maquinaria y vehículos motorizados.

## 4.8 Reacciones adversas

### Resumen del perfil de seguridad

#### Adultos

Las reacciones notificadas más frecuentemente (observadas en  $\geq 1\%$  de los pacientes) asociadas al uso de olanzapina en ensayos clínicos fueron somnolencia, aumento de peso, eosinofilia, aumento de los niveles de prolactina, colesterol, glucosa y triglicéridos (ver sección 4.4), glucosuria, aumento del apetito, mareos, acatisia, parkinsonismo, leucopenia, neutropenia (ver sección 4.4), discinesia, hipotensión ortostática, efectos anticolinérgicos, aumentos asintomáticos y transitorios de las aminotransferasas hepáticas (ver sección 4.4), exantema, astenia, cansancio, fiebre, artralgia, aumento de la fosfatasa alcalina, gamma glutamil transferasa alta, ácido úrico alto, creatinfosfoquinasa alta y edema.

### Tabla de reacciones adversas

La siguiente tabla recoge las reacciones adversas y las exploraciones complementarias observadas durante la experiencia postcomercialización y en los ensayos clínicos. Las reacciones adversas se enumeran en orden decreciente de gravedad dentro de cada intervalo de frecuencia. Los intervalos de frecuencia utilizados son: Muy frecuentes ( $\geq 1/10$ ), frecuentes ( $\geq 1/100$  a  $< 1/10$ ), poco frecuentes ( $\geq 1/1.000$  a  $< 1/100$ ), raras ( $\geq 1/10.000$  a  $< 1/1.000$ ), muy raras ( $< 1/10.000$ ), frecuencia no conocida (no puede estimarse a partir de los datos disponibles).

| Muy frecuentes   | Frecuentes   | Poco frecuentes  | Raras                         | Frecuencia no conocida |
|--|--|--|-------------------------------|------------------------|
| <b>Trastornos de la sangre y del sistema linfático</b> |  |  |                               |                        |
|  | Eosinofilia<br>Leucopenia <sup>10</sup><br>Neutropenia <sup>10</sup>   |  | Trombocitopenia <sup>11</sup> |                        |
| <b>Trastornos del sistema inmunológico</b>             |  |  |                               |                        |
|  |  | Hipersensibilidad <sup>11</sup>  |                               |                        |
| <b>Trastornos del metabolismo y de la nutrición</b>    |  |  |                               |                        |
| Aumento de peso <sup>1</sup>                           | Niveles de colesterol elevados <sup>2,3</sup><br>Niveles de glucosa elevados <sup>4</sup><br>Niveles de triglicéridos elevados <sup>2,5</sup><br>Glucosuria<br>Aumento del apetito | Aparición o exacerbación de diabetes ocasionalmente asociada a cetoacidosis o coma, incluyendo algún caso mortal (ver sección 4.4) <sup>11</sup> | Hipotermia <sup>12</sup>      |                        |
| <b>Trastornos del sistema nervioso</b>                 |  |  |                               |                        |

|  |  |   |   |                                    |
|--|--|---|---|------------------------------------|
| Somnolencia  | Mareos<br>Acatisia <sup>6</sup><br>Parkinsonismo <sup>6</sup><br>Discinesia <sup>6</sup>   | Convulsiones, en la mayoría de los casos existían antecedentes de convulsiones o factores de riesgo de convulsiones <sup>11</sup><br><br>Distonía (incluyendo crisis oculógiras) <sup>11</sup><br>Discinesia tardía <sup>11</sup><br><br>Amnesia <sup>9</sup><br><br>Disartria<br>Tartamudeo <sup>11</sup><br>Síndrome de piernas inquietas <sup>11</sup> | Síndrome Neuroléptico Maligno (ver sección 4.4) <sup>12</sup><br>Síntomas de retirada <sup>7,12</sup> |                                    |
| <b>Trastornos cardíacos</b>                                |  |   |   |                                    |
|  |  | Bradicardia<br>Prolongación del intervalo QT <sub>c</sub> (ver sección 4.4)   | Taquicardia/fibrilación ventricular, muerte súbita (ver sección 4.4) <sup>11</sup>                    |                                    |
| <b>Trastornos vasculares</b>                               |  |   |   |                                    |
| Hipotensión ortostática <sup>10</sup>                      |  | Tromboembolismo (incluyendo tromboembolia pulmonar y trombosis venosa profunda) (ver sección 4.4)   |   |                                    |
| <b>Trastornos Respiratorios, Torácicos y Mediastínicos</b> |  |   |   |                                    |
|  |  | Epistaxis <sup>9</sup>  |   |                                    |
| <b>Trastornos gastrointestinales</b>                       |  |   |   |                                    |
|  | Efectos anticolinérgicos transitorios leves, incluyendo estreñimiento y sequedad de boca   | Distensión abdominal <sup>9</sup><br>Hipersecreción salival <sup>11</sup>   | Pancreatitis <sup>11</sup>  |                                    |
| <b>Trastornos hepatobiliares</b>                           |  |   |   |                                    |
|  | Aumentos asintomáticos y transitorios de las aminotransferasas hepáticas (ALT, AST) especialmente al comienzo del tratamiento (ver sección 4.4.) |   | Hepatitis (incluyendo daño hepatocelular, colestásico o mixto) <sup>11</sup>                          |                                    |
| <b>Trastornos de la piel y del tejido subcutáneo</b>       |  |   |   |                                    |
|  | Exantema   | Reacciones de fotosensibilidad<br>Alopecia  |   | Síndrome de Reacción a Fármaco con |

|  |   |   |                             |   |
|--|---|---|-----------------------------|---|
|  |   |   |                             | Eosinofilia y Síntomas Sistémicos (DRESS)                     |
| <b>Trastornos musculoesqueléticos y del tejido conjuntivo</b>            |   |   |                             |   |
|  | Artralgia <sup>9</sup>  |   | Rabdomiolisis <sup>11</sup> |   |
| <b>Trastornos renales y urinarios</b>                                    |   |   |                             |   |
|  |   | Incontinencia urinaria, Retención urinaria<br>Dificultad para iniciar la micción <sup>11</sup>                            |                             |   |
| <b>Embarazo, puerperio y enfermedades perinatales</b>                    |   |   |                             |   |
|  |   |   |                             | Síndrome de abstinencia neonatal al fármaco (ver sección 4.6) |
| <b>Trastornos del aparato reproductor y de la mama</b>                   |   |   |                             |   |
|  | Disfunción eréctil en hombres<br>Disminución de la libido en hombres y mujeres  | Amenorrea<br>Agrandamiento de las mamas<br>Galactorrea en mujeres<br>Ginecomastia o agrandamiento de las mamas en hombres | Priapismo <sup>12</sup>     |   |
| <b>Trastornos generales y alteraciones en el lugar de administración</b> |   |   |                             |   |
|  | Astenia<br>Cansancio<br>Edema<br>Fiebre <sup>10</sup>   |   |                             |   |
| <b>Exploraciones complementarias</b>                                     |   |   |                             |   |
| Aumento de los niveles plasmáticos de prolactina <sup>8</sup>            | Aumento de la fosfatasa alcalina <sup>10</sup><br>Niveles elevados de creatinfosfoquinasa <sup>11</sup><br>Gamma glutamil transferasa alta <sup>10</sup><br>Ácido úrico elevado <sup>10</sup> | Aumento de la bilirrubina total   |                             |   |

<sup>1</sup> Se observó un aumento de peso clínicamente significativo en los niveles basales de todas las categorías de índice de masa corporal (IMC). Después del tratamiento a corto plazo (duración media de 47 días), se observó de forma muy frecuente (22,2%) un aumento  $\geq 7\%$  del nivel basal del peso corporal, de forma frecuente (4,2%) un aumento  $\geq 15\%$  del mismo y de forma poco frecuente (0,8%)  $\geq 25\%$ . Se observó de forma muy frecuente un aumento  $\geq 7\%$ ,  $\geq 15\%$  y  $\geq 25\%$  del nivel basal del peso corporal (64,4%, 31,7% y 12,3% respectivamente) en pacientes con una exposición a largo plazo (al menos 48 semanas).

<sup>2</sup> El aumento medio de los valores de lípidos en ayunas (colesterol total, colesterol LDL, y triglicéridos) fue mayor en pacientes sin evidencia de desajustes lipídicos basales.

<sup>3</sup> Observados para niveles basales normales en ayunas (<5,17 mmol/l) que aumentaron a niveles elevados ( $\geq 6,2$  mmol/l). Fueron muy frecuentes los cambios en los niveles de colesterol en ayunas desde niveles basales límites ( $\geq 5,17$ -<6,2 mmol/l) a niveles elevados ( $\geq 6,2$  mmol/l).

<sup>4</sup> Observados para niveles basales normales en ayunas (<5,56 mmol/l) que aumentaron a niveles elevados ( $\geq 7$  mmol/l). Fueron muy frecuentes los cambios en los niveles de glucosa en ayunas desde niveles basales límites ( $\geq 5,56$ -<7 mmol/l) a niveles elevados ( $\geq 7$  mmol/l).

<sup>5</sup> Observados para niveles basales normales en ayunas (<1,69 mmol/l) que aumentaron a niveles elevados ( $\geq 2,26$  mmol/l). Fueron muy frecuentes los cambios en los niveles de triglicéridos en ayunas desde niveles basales límites ( $\geq 1,69$  mmol/l-<2,26 mmol/l) a niveles elevados ( $\geq 2,26$  mmol/l).

<sup>6</sup> En ensayos clínicos la incidencia de parkinsonismo y distonía en pacientes tratados con olanzapina fue numéricamente mayor pero sin diferencia estadísticamente significativa de la de placebo. Los pacientes tratados con olanzapina presentaron una menor incidencia de parkinsonismo, acatisia y distonía en comparación con dosis correspondientes de haloperidol. En ausencia de información detallada de antecedentes individuales sobre alteraciones del movimiento de tipo extrapiramidal, agudas y tardías, en la actualidad no se puede llegar a la conclusión de que olanzapina produzca menos discinesia tardía y/u otros síndromes extrapiramidales tardíos.

<sup>7</sup> Se han notificado síntomas agudos tales como sudoración, insomnio, temblor, ansiedad, náuseas y vómitos al interrumpir el tratamiento con olanzapina de forma repentina.

<sup>8</sup> En ensayos clínicos de hasta 12 semanas, en aproximadamente un 30% de los pacientes tratados con olanzapina que presentaron valores basales normales de prolactina, las concentraciones plasmáticas de prolactina excedieron el límite superior del rango normal. En la mayoría de estos pacientes, las elevaciones fueron moderadas en términos generales, y se mantuvieron por debajo de dos veces el límite superior del rango normal.

<sup>9</sup> Reacciones adversas identificadas en los ensayos clínicos de la Base de Datos Integrados de Olanzapina

<sup>10</sup> Según la evaluación de los valores medidos en los ensayos clínicos de la Base de Datos Integrados de Olanzapina.

<sup>11</sup> Reacciones adversas identificadas a partir de notificaciones espontáneas post comercialización con una frecuencia determinada utilizando la Base de Datos Integrados de Olanzapina.

<sup>12</sup> Reacciones adversas identificadas a partir de informes espontáneos post comercialización con una frecuencia estimada en el límite superior del intervalo de confianza del 95% utilizando la Base de Datos Integrados de Olanzapina.

#### Exposición a largo plazo (al menos 48 semanas)

La proporción de pacientes que presentaron un cambio negativo clínicamente significativo en el aumento de peso o en los niveles de glucosa, colesterol total/LDL/HDL o triglicéridos aumentó con el tiempo. En pacientes adultos que completaron de 9 a 12 meses de tratamiento, la tasa media de aumento de los niveles de glucosa sanguínea disminuyó después de aproximadamente 6 meses.

#### Información adicional en poblaciones especiales

En ensayos clínicos realizados en pacientes de edad avanzada con demencia, el tratamiento con olanzapina se asoció con una mayor incidencia de muertes y reacciones adversas cerebrovasculares en comparación con placebo (ver sección 4.4). Las reacciones adversas muy frecuentes asociadas con el uso de olanzapina en este grupo de pacientes fueron trastornos de la marcha y caídas. Se observaron con frecuencia neumonía, aumento de la temperatura corporal, letargo, eritema, alucinaciones visuales e incontinencia urinaria.

En ensayos clínicos realizados en pacientes con psicosis inducida por fármacos (agonistas dopaminérgicos) asociada a enfermedad de Parkinson, se han notificado de forma muy frecuente casos de empeoramiento de la sintomatología parkinsoniana y alucinaciones, y de forma más frecuente que con placebo.

En un ensayo clínico realizado en pacientes que presentaban manía bipolar, el tratamiento combinado con valproato y olanzapina dio lugar a una incidencia de neutropenia de 4,1%; un posible factor asociado podría ser la presencia de niveles plasmáticos elevados de valproato. La olanzapina administrada junto con litio o valproato dio lugar a una mayor incidencia ( $\geq 10\%$ ) de temblor, sequedad de boca, aumento del apetito y aumento de peso. Los trastornos del lenguaje también fueron notificados de forma frecuente. Durante el tratamiento con olanzapina en combinación con litio o divalproex (combinación de ácido valproico y valproato sódico) se produjo un incremento  $\geq 7\%$  del peso corporal con respecto al nivel basal en el 17,4% de los pacientes durante la fase aguda del tratamiento (hasta 6 semanas). El tratamiento a largo plazo con olanzapina (hasta 12 meses) para la prevención de las recaídas en pacientes con trastorno bipolar se asoció a un incremento de  $\geq 7\%$  del peso, con respecto al valor basal, en el 39,9% de los pacientes.

#### Población pediátrica

El uso de olanzapina no está indicado para el tratamiento de niños y adolescentes menores de 18 años. Aunque no se han realizado ensayos clínicos diseñados para comparar adolescentes y adultos, se han comparado los datos de los ensayos clínicos realizados en adolescentes con los de los ensayos clínicos realizados en adultos.

La siguiente tabla resume las reacciones adversas notificadas con mayor frecuencia en pacientes adolescentes (edades comprendidas entre 13 y 17 años) que en pacientes adultos o reacciones adversas que únicamente se han identificado durante los ensayos clínicos a corto plazo en adolescentes. Parece ser que el aumento de peso clínicamente significativo ( $\geq 7\%$ ) ocurre con mayor frecuencia en la población adolescente en comparación con adultos con exposiciones comparables. La magnitud del aumento de peso y la proporción de pacientes adolescentes para los que dicho aumento fue clínicamente significativo, fueron mayores para la exposición a largo plazo (de al menos 24 semanas) que a corto plazo.

Las reacciones adversas se enumeran en orden decreciente de gravedad dentro de cada intervalo de frecuencia. Los intervalos de frecuencia utilizados son: Muy frecuentes ( $\geq 1/10$ ), frecuentes ( $\geq 1/100$  a  $< 1/10$ ).

|  |
|--|
| <p><b>Trastornos del metabolismo y de la nutrición</b><br/> <i>Muy frecuentes:</i> Aumento de peso<sup>13</sup>, niveles de triglicéridos elevados<sup>14</sup>, aumento del apetito<br/> <i>Frecuentes:</i> Niveles de colesterol elevados<sup>15</sup></p> |
| <p><b>Trastornos del sistema nervioso</b><br/> <i>Muy frecuentes:</i> Sedación (incluyendo: hipersomnolia, letargia, somnolencia)</p>  |
| <p><b>Trastornos gastrointestinales</b><br/> <i>Frecuentes:</i> Sequedad de boca</p>   |
| <p><b>Trastornos hepato biliarios</b><br/> <i>Muy frecuentes:</i> Aumentos de las aminotransferasas hepáticas (ALT/AST; ver sección 4.4.)</p>  |
| <p><b>Exploraciones complementarias</b><br/> <i>Muy frecuentes:</i> Disminución de la bilirrubina total, elevación de la GGT, aumento de los niveles plasmáticos de prolactina<sup>16</sup></p>  |

<sup>13</sup> Después del tratamiento a corto plazo (duración media de 22 días), se observó de forma muy frecuente (40,6%) un aumento del peso corporal  $\geq 7\%$  con respecto al valor basal del peso corporal, de forma frecuente (7,1%) un aumento  $\geq 15\%$  del mismo y de forma frecuente (2,5%) un aumento  $\geq 25\%$ . Con una exposición a largo plazo (de al menos 24 semanas), el 89,4% presentaron una ganancia  $\geq 7\%$ , el 55,3% presentaron una ganancia  $\geq 15\%$  y el 29,1% presentaron una ganancia  $\geq 25\%$  del nivel basal del peso corporal.

<sup>14</sup> Observados para niveles basales normales en ayunas (<0,016 mmol/l) que aumentaron a niveles elevados ( $\geq 1,467$  mmol/l) y cambios en los niveles de triglicéridos en ayunas desde niveles basales límites ( $\geq 1,016$  mmol/l-<1,467 mmol/l) a niveles elevados ( $\geq 1,467$  mmol/l)

<sup>15</sup> Se observaron de forma muy frecuente cambios en los niveles de colesterol en ayunas desde niveles basales normales (<4,39 mmol/l) que aumentaron a niveles elevados ( $\geq 5,17$  mmol/l). Fueron muy frecuentes los cambios en los niveles de colesterol en ayunas desde niveles basales límites ( $\geq 4,39$ -<5,17 mmol/l) a niveles elevados ( $\geq 5,17$  mmol/l).

<sup>16</sup> El aumento de los niveles plasmáticos de prolactina fue notificado en el 47,4% de los pacientes adolescentes.

#### Notificación de sospechas de reacciones adversas

Es importante notificar sospechas de reacciones adversas al medicamento tras su autorización. Ello permite una supervisión continuada de la relación beneficio/riesgo del medicamento. Se invita a los profesionales sanitarios a notificar las sospechas de reacciones adversas a través del **sistema nacional de notificación** incluido en el [Anexo V](#).

## **4.9 Sobredosis**

Signos y síntomas Entre los síntomas muy frecuentes de la sobredosis (con una incidencia > 10%) se encuentran: taquicardia, agitación/agresividad, disartria, síntomas extrapiramidales diversos y reducción del nivel de conciencia desde la sedación hasta el coma.

Otras consecuencias de la sobredosis médicamente significativas son delirio, convulsiones, coma, posible síndrome neuroléptico maligno, depresión respiratoria, aspiración, hipertensión o hipotensión, arritmias cardíacas (< del 2% de los casos de sobredosis) y parada cardiopulmonar. Se han comunicado casos mortales en sobredosis agudas con cantidades bajas, por ejemplo 450 mg, aunque también se han comunicado casos de supervivencia tras sobredosis agudas de aproximadamente 2 g de olanzapina oral.

#### Tratamiento

No hay un antídoto específico para olanzapina. No se recomienda la inducción de la emesis. Para el tratamiento de la sobredosis se pueden utilizar procedimientos estándar (por ejemplo lavado gástrico, administración de carbón activo). La administración concomitante de carbón activo reduce la biodisponibilidad oral de olanzapina en un 50 a 60 %.

Se debe instaurar un tratamiento sintomático y monitorizar las funciones vitales según la situación clínica, con tratamiento de la hipotensión y el colapso circulatorio además de soporte de la función respiratoria. No se debe utilizar adrenalina, dopamina u otros agentes simpaticomiméticos con actividad agonista beta, puesto que la estimulación beta podría empeorar la hipotensión. Es necesario hacer una monitorización cardiovascular para detectar posibles arritmias. Es necesario que el paciente continúe con una estrecha supervisión y monitorización clínica hasta su recuperación.

## **5. PROPIEDADES FARMACOLÓGICAS**

### **5.1 Propiedades farmacodinámicas**

Grupo farmacoterapéutico: antipsicóticos: diazepinas, oxazepinas, tiazepinas y oxepinas, código ATC: N05A H03.

#### Efectos farmacodinámicos

La olanzapina es un agente antipsicótico, antimaniaco y estabilizador del ánimo que ha demostrado un amplio perfil farmacológico a través de un número de sistemas receptores.



En estudios no clínicos, la olanzapina mostró una gama de afinidades ( $K_i$ ;  $<100$  nM) por los receptores de serotonina 5HT<sub>2A/2C</sub>, 5HT<sub>3</sub>, 5HT<sub>6</sub>; receptores de dopamina D<sub>1</sub>, D<sub>2</sub>, D<sub>3</sub>, D<sub>4</sub> y D<sub>5</sub>; receptores muscarínicos colinérgicos M<sub>1</sub>-M<sub>5</sub>; receptores  $\alpha_1$  adrenérgicos y receptores de histamina H<sub>1</sub>. Los estudios de comportamiento con olanzapina en animales indicaron un antagonismo 5HT, dopaminérgico y colinérgico concordante con el perfil de unión al receptor. La olanzapina demostró una afinidad *in vitro* mayor sobre los receptores de serotonina 5HT<sub>2</sub> que en los receptores de dopamina D<sub>2</sub> y mayor actividad *in vivo* en los modelos de 5HT<sub>2</sub> que en los de D<sub>2</sub>. Estudios electrofisiológicos demostraron que la olanzapina reducía de forma selectiva la actividad de las neuronas dopaminérgicas mesolímbicas (A10), a la vez que mostró escaso efecto en las vías estriadas (A9) relacionadas con la función motora. La olanzapina redujo la respuesta de evitación condicionada, un test indicativo de la actividad antipsicótica, a dosis inferiores a las que producen catalepsia, que es un efecto indicativo de reacciones adversas motoras. Al contrario que algunos agentes antipsicóticos, la olanzapina aumenta la respuesta en un test “ansiolítico”.

En un estudio de Tomografía por Emisión de Positrones (TEP) de dosis única (10 mg) en voluntarios sanos, la olanzapina produjo una ocupación de los receptores 5HT<sub>2A</sub> mayor que la de los receptores de dopamina D<sub>2</sub>. Además, un estudio de imagen por tomografía computarizada por emisión de fotón único (SPECT) en pacientes esquizofrénicos reveló que los pacientes con respuesta a olanzapina presentaban una ocupación de receptores D<sub>2</sub> en estriado menor que los pacientes con respuesta a algunos antipsicóticos y a risperidona, comparable a los pacientes con respuesta a clozapina.

#### Eficacia clínica

Olanzapina se asoció con mayores mejorías de forma estadísticamente significativa, tanto en síntomas positivos como en negativos, en los dos ensayos controlados con placebo y en 2 de tres ensayos controlados con un comparador activo en más de 2.900 pacientes esquizofrénicos que presentaban tanto síntomas positivos como negativos.

En un estudio comparativo, doble ciego, multinacional de esquizofrenia, trastorno esquizoafectivo y trastornos relacionados que incluía 1.481 pacientes con diferentes grados de síntomas depresivos asociados (puntuación media basal en la escala de Montgomery-Asberg de valoración de la depresión de 16,6), un análisis secundario prospectivo del cambio en la puntuación desde la basal hasta el punto final en dicha escala, demostró una mejoría estadísticamente significativa ( $p=0,001$ ) que favorecía a olanzapina (-6,0) en comparación con haloperidol (-3,1).

Olanzapina demostró una eficacia superior a placebo y valproato semisódico a la hora de reducir los síntomas maníacos más allá de las tres semanas, en pacientes con episodio maníaco o mixto de trastorno bipolar. Olanzapina también demostró unos resultados de eficacia comparables a haloperidol en términos de la proporción de pacientes en remisión de los síntomas de manía y depresión a las 6 y 12 semanas. En un estudio de tratamiento de combinación con pacientes tratados con litio o valproato durante al menos dos semanas, la adición de 10 mg de olanzapina (tratamiento en combinación con litio o valproato) dio lugar, después de 6 semanas, a una mayor reducción de los síntomas de manía que litio o valproato en monoterapia.

En un estudio de prevención de recaídas de 12 meses de duración en pacientes con episodio maníaco que alcanzaron la remisión con olanzapina y después fueron aleatorizados a olanzapina o placebo, la olanzapina demostró una superioridad estadísticamente significativa sobre placebo en el criterio principal de valoración de la recaída en el trastorno bipolar. La olanzapina también mostró una ventaja estadísticamente significativa frente a placebo en lo referente tanto a la recaída al episodio maníaco como a la recaída al episodio depresivo.

En un segundo estudio de prevención de recaídas de 12 meses de duración en pacientes con episodio maníaco que alcanzaron la remisión con una combinación de olanzapina y litio y fueron luego aleatorizados a olanzapina o a litio en monoterapia, la olanzapina no fue estadísticamente inferior a litio en el criterio principal de valoración de la recaída (olanzapina 30,0 %, litio 38,3%;  $p = 0,055$ ).

En un estudio de prevención de recaídas con tratamiento de combinación de 18 meses de duración en pacientes con episodio maníaco o mixto estabilizados con olanzapina y estabilizadores del ánimo (litio

o valproato), el tratamiento de combinación de larga duración con olanzapina y litio o valproato no fue superior de forma estadísticamente significativa a litio o valproato en monoterapia atendiendo al criterio sindrómico de retraso de la recaída en el trastorno bipolar.

#### Población pediátrica

Los datos controlados de eficacia en adolescentes (edades comprendidas entre 13 y 17 años) se limitan a ensayos a corto plazo en esquizofrenia (6 semanas) y en manía asociada a trastorno bipolar I (3 semanas), en menos de 200 adolescentes. Se utilizó olanzapina a una dosis flexible, empezando con 2,5 mg e incrementándola hasta 20 mg/día. Durante el tratamiento con olanzapina, el aumento de peso en adolescentes fue significativamente superior que en adultos. La magnitud del cambio en los niveles de colesterol total en ayunas, colesterol LDL, triglicéridos y prolactina (ver secciones 4.4 y 4.8) fue mayor en los adolescentes que en los adultos. No existen datos controlados sobre el mantenimiento del efecto o la seguridad a largo plazo (ver secciones 4.4 y 4.8). La información sobre seguridad a largo plazo se limita principalmente a datos abiertos, no controlados.

## **5.2 Propiedades farmacocinéticas**

Los comprimidos bucodispersables de olanzapina son bioequivalentes a los comprimidos de olanzapina, con tasa y grado de absorción similares. Los comprimidos bucodispersables de olanzapina se pueden usar como una alternativa a los comprimidos de olanzapina.

#### Absorción

La olanzapina se absorbe bien después de su administración oral; la concentración plasmática máxima se alcanza en un plazo de 5 a 8 horas. Su absorción no se modifica con la ingesta. No se ha determinado la biodisponibilidad oral absoluta relacionada con la administración intravenosa.

#### Distribución

La unión de la olanzapina a las proteínas plasmáticas representa aproximadamente un 93%, dentro del intervalo de concentración de 7 hasta aproximadamente 1.000 ng/ml. Olanzapina se une preferentemente a la albúmina y a la  $\alpha$ 1-glicoproteína ácida.

#### Biotransformación

La olanzapina se metaboliza en el hígado a través de reacciones de conjugación y oxidación. El principal metabolito circulante es el 10-N-glucurónido, que no traspasa la barrera hematoencefálica. Los citocromos P450-CYP1A2 y P450-CYP2D6 contribuyen a la síntesis de los metabolitos N-desmetilo y 2-hidroximetilo ambos mostraron una actividad farmacológica in vivo significativamente menor que olanzapina en estudios en animales. La actividad farmacológica predominante deriva del fármaco progenitor olanzapina.

#### Eliminación

Después de la administración oral, la vida media terminal de eliminación media de olanzapina en voluntarios sanos varió en función de la edad y el género.

En sujetos sanos de edad avanzada (65 o más años) en comparación con sujetos más jóvenes la vida media de eliminación media fue más prolongada (51,8 frente a 33,8 horas) y el aclaramiento se redujo (17,5 frente a 18,2 litros/hora). La variabilidad farmacocinética observada en los sujetos de edad avanzada está comprendida en el rango de los no ancianos. En 44 pacientes con esquizofrenia, mayores de 65 años, la dosis de 5 a 20 mg/día no se asoció con ningún perfil diferenciado de reacciones adversas.

En mujeres, comparando con los resultados en hombres, la vida media de eliminación media estaba prolongada en cierta medida (36,7 frente a 32,3 horas) y el aclaramiento se redujo (18,9 frente a 27,3litros/hora). Sin embargo, la olanzapina (5-20 mg) presentó un perfil de seguridad comparable tanto en mujeres (n=467) como en hombres (n=869).

#### Insuficiencia renal

En pacientes con deterioro renal (aclaramiento de creatinina < 10 ml/min) comparados con pacientes sanos, no hubo diferencia significativa ni en la vida media de eliminación media (37,7 frente a 32,4 horas) ni en el aclaramiento (21,2 frente a 25,0 litros/hora). Un estudio de balance de masas ha demostrado que aproximadamente el 57% de la olanzapina radiactiva se elimina en la orina, principalmente en forma de metabolitos.

#### Insuficiencia hepática

Un estudio pequeño sobre el efecto de la función hepática alterada en 6 sujetos con cirrosis clínicamente significativa (Clasificación Childs Pugh A (n = 5) y B (n = 1) reveló escaso efecto sobre la farmacocinética de olanzapina administrada oralmente (2,5 – 7,5 mg dosis única): los sujetos con disfunción hepática de leve a moderada presentaron un aclaramiento sistémico ligeramente mayor y un tiempo medio de eliminación más rápido en comparación con los sujetos sin disfunción hepática (n = 3). Hubo más fumadores entre sujetos con cirrosis (4/6; 67%) que entre sujetos sin disfunción hepática (0/3; 0%).

#### Fumadores

En sujetos no fumadores, comparados con sujetos fumadores (mujeres y hombres) estaba prolongada la vida media de eliminación media (38,6 frente a 30,4 horas) y reducido el aclaramiento (18,6 frente a 27,7 litros/hora).

El aclaramiento plasmático de la olanzapina es menor en los ancianos que en los sujetos jóvenes, en las mujeres que en los varones y en los no fumadores que en los fumadores. Sin embargo, el impacto de la edad, el sexo o el tabaco sobre el aclaramiento y la vida media de la olanzapina es pequeño en comparación con la variabilidad global entre los diferentes sujetos.

En un estudio realizado con sujetos caucasianos, japoneses y chinos, no se encontraron diferencias entre los parámetros farmacocinéticos de las tres poblaciones.

#### Población pediátrica

Adolescentes (edades comprendidas entre 13 y 17 años): la farmacocinética de olanzapina en adolescentes es similar a la de adultos. En los ensayos clínicos, la exposición media a olanzapina fue aproximadamente un 27% superior en adolescentes. Las diferencias demográficas entre adolescentes y adultos incluyen un menor peso medio y un menor porcentaje de fumadores entre los adolescentes. Dicho factores posiblemente contribuyeron al aumento en la exposición media que se observó en los adolescentes.

### **5.3 Datos preclínicos sobre seguridad**

#### Toxicidad aguda (dosis únicas)

Los signos de la toxicidad oral en los roedores son característicos de los compuestos neurolépticos potentes: hipoactividad, coma, temblores, convulsiones clónicas, salivación y reducción del aumento de peso. La mediana de las dosis letales fue aproximadamente 210 mg/kg (ratones) y 175 mg/kg (ratas). Los perros toleraron una dosis oral única de hasta 100 mg/kg sin sufrir mortalidad. Los signos clínicos consistieron en sedación, ataxia, temblores, taquicardia, aumento del trabajo respiratorio, miosis y anorexia. En los monos, las dosis orales únicas de hasta 100 mg/kg causaron un estado de postración y las dosis mayores, de semi-inconsciencia.

#### Toxicidad as dosis múltiples

Durante los estudios de hasta 3 meses de duración realizados en ratones y de hasta 1 año en ratas y perros, los efectos predominantes consistieron en depresión del SNC y efectos anticolinérgicos así como alteraciones hematológicas periféricas. Los animales desarrollaron tolerancia a la depresión del SNC. Las dosis altas redujeron los parámetros del crecimiento. Entre los efectos reversibles que están en consonancia con el aumento de la prolactina en la rata se encontraban la disminución del peso de los ovarios y del útero y los cambios morfológicos en el epitelio de la vagina y en la glándula mamaria.

#### Toxicidad hematológica

En todas las especies se observaron cambios en los parámetros hematológicos, incluidas una reducción dosis-dependiente de los leucocitos circulantes en ratones, y una reducción inespecífica en los leucocitos circulantes de la rata. Sin embargo, no se hallaron signos de citotoxicidad medular. Algunos perros tratados con 8 ó 10 mg/kg/día experimentaron neutropenia, trombocitopenia o anemia reversibles (la exposición total a olanzapina (AUC) es de 12 a 15 veces superior que la de un hombre que reciba una dosis de 12 mg). En los perros con citopenia no se advirtieron efectos adversos sobre las células progenitoras o en estado de proliferación de la médula ósea.

#### Toxicidad reproductiva

La olanzapina no ha presentado efecto teratógeno. El estado de sedación modificó la conducta de apareamiento en las ratas macho. Los ciclos menstruales en la rata se alteraron con dosis de 1,1 mg/kg (3 veces la dosis máxima en humanos) y los parámetros de la función reproductora, con dosis de 3 mg/kg (9 veces la dosis máxima en humanos). La descendencia de las ratas tratadas con olanzapina mostró un retraso en el desarrollo fetal así como una disminución transitoria en el grado de actividad.

#### Mutagenicidad

La olanzapina no ha presentado actividad mutagénica ni tampoco actividad clastogénica en una amplia serie de pruebas normalizadas, entre otras, ensayos de mutación bacteriana y ensayos *in vitro* e *in vivo* con mamíferos.

#### Carcinogénesis

Olanzapina no es carcinogénica de acuerdo con los estudios llevados a cabo en ratas y ratones.

## **6. DATOS FARMACÉUTICOS**

### **6.1 Lista de excipientes**

Manitol  
Celulosa microcristalina  
Crospovidona  
Hidroxipropilcelulosa con bajo grado de sustitución  
Aspartamo  
Silicato de calcio  
Estearato de magnesio

### **6.2 Incompatibilidades**

No aplicable.

### **6.3 Período de validez**

5 años.

### **6.4 Precauciones especiales de conservación**

Conservar en el embalaje original para protegerlo de la luz y la humedad. Este medicamento no requiere ninguna temperatura especial de conservación.

### **6.5 Naturaleza y contenido del recipiente**

Zalasta comprimidos bucodispersables están disponible en cajas de 14, 28, 35, 56 o 70 comprimidos en blísters de (Al/OPA/Al/PVC).

### **6.6. Precauciones especiales de eliminación**

Cualquier producto no usado debe ser destruido cumplimentando las exigencias locales.

## **7. TITULAR DE LA AUTORIZACIÓN DE COMERCIALIZACIÓN**

KRKA, d.d., Novo mesto, Šmarješka cesta 6, 8501 Novo mesto, Eslovenia

## **8. NÚMEROS DE AUTORIZACIÓN DE COMERCIALIZACIÓN**

Zalasta 5 mg comprimidos bucodispersables

EU/1/07/415/032-036

Zalasta 7,5 mg comprimidos bucodispersables

EU/1/07/415/037-041

Zalasta 10 mg comprimidos bucodispersables

EU/1/07/415/042-046

Zalasta 15 mg comprimidos bucodispersables

EU/1/07/415/047-051

Zalasta 20 mg comprimidos bucodispersables

EU/1/07/415/052-056

## **9. FECHA DE LA PRIMERA AUTORIZACIÓN O DE LA RENOVACIÓN DE LA AUTORIZACIÓN**

Fecha de la primera autorización 27/septiembre/2007

Fecha de la última renovación 26/julio/2012

## **10. FECHA DE LA REVISIÓN DEL TEXTO**

La información detallada de este medicamento está disponible en la página web de la Agencia Europea de Medicamentos <http://www.ema.europa.eu/>.

## **ANEXO II**

- A. FABRICANTE(S) RESPONSABLE(S) DE LA LIBERACIÓN DE LOS LOTES**
- B. CONDICIONES O RESTRICCIONES DE SUMINISTRO Y USO**
- C. OTRAS CONDICIONES Y REQUISITOS DE LA AUTORIZACIÓN DE COMERCIALIZACIÓN**
- D. CONDICIONES O RESTRICCIONES RELATIVAS AL USO SEGURO Y EFICAZ DEL MEDICAMENTO**

#### **A. FABRICANTE(S) RESPONSABLE(S) DE LA LIBERACIÓN DE LOS LOTES**

Nombre o razón social del (de los) fabricante(s) responsable(s) de la liberación de los lotes

KRKA, d.d., Novo mesto  
Šmarješka cesta 6  
8501 Novo mesto  
Eslovenia

KRKA-POLSKA Sp. z o.o.  
ul. Równoległa 5  
02-235 Warszawa  
Polonia

TAD Pharma GmbH  
Heinz-Lohmann-Straße 5  
27472 Cuxhaven  
Alemania

El prospecto impreso del medicamento debe especificar el nombre y dirección del fabricante responsable de la liberación del lote en cuestión.

#### **B. CONDICIONES O RESTRICCIONES DE SUMINISTRO Y USO**

Medicamento sujeto a prescripción médica

#### **C. OTRAS CONDICIONES Y REQUISITOS DE LA AUTORIZACIÓN DE COMERCIALIZACIÓN**

- **Informes periódicos de seguridad (IPs)**

Los requerimientos para la presentación de los IPS para este medicamento se establecen en la lista de fechas de referencia de la Unión (lista EURD) prevista en el artículo 107quater, apartado 7, de la Directiva 2001/83/CE y cualquier actualización posterior publicada en el portal web europeo sobre medicamentos.

#### **D. CONDICIONES O RESTRICCIONES EN RELACIÓN CON LA UTILIZACIÓN SEGURA Y EFICAZ DEL MEDICAMENTO**

- **Plan de gestión de riesgos (PGR)**

No procede.

**ANEXO III**  
**ETIQUETADO Y PROSPECTO**



## **A. ETIQUETADO**

**INFORMACIÓN QUE DEBE FIGURAR EN EL EMBALAJE EXTERIOR**

**Zalasta 2,5 mg comprimidos**

**1. NOMBRE DEL MEDICAMENTO**

Zalasta 2,5 mg comprimidos EFG  
olanzapina

**2. PRINCIPIO(S) ACTIVO(S)**

Cada comprimido contiene 2,5 mg de olanzapina.

**3. LISTA DE EXCIPIENTES**

Contiene: lactosa monohidrato. Para mayor información consultar el prospecto.

**4. FORMA FARMACÉUTICA Y CONTENIDO DEL ENVASE**

comprimido

14 comprimidos  
28 comprimidos  
35 comprimidos  
56 comprimidos  
70 comprimidos  
98 comprimidos

**5. FORMA Y VÍA(S) DE ADMINISTRACIÓN**

Leer el prospecto antes de utilizar este medicamento.  
Vía oral.

**6. ADVERTENCIA ESPECIAL DE QUE EL MEDICAMENTO DEBE MANTENERSE FUERA DE LA VISTA Y DEL ALCANCE DE LOS NIÑOS**

Mantener fuera de la vista y del alcance de los niños.

**7. OTRA(S) ADVERTENCIA(S) ESPECIAL(ES), SI ES NECESARIO**

**8. FECHA DE CADUCIDAD**

CAD

**9. CONDICIONES ESPECIALES DE CONSERVACIÓN**

Conservar en el embalaje original para protegerlo de la luz y la humedad.

**10. PRECAUCIONES ESPECIALES DE ELIMINACIÓN DEL MEDICAMENTO NO UTILIZADO Y DE LOS MATERIALES DERIVADOS DE SU USO (CUANDO CORRESPONDA)**

**11. NOMBRE Y DIRECCIÓN DEL TITULAR DE LA AUTORIZACIÓN DE COMERCIALIZACIÓN**

KRKA, d.d., Novo mesto, Šmarješka cesta 6, 8501 Novo mesto, Eslovenia

**12. NÚMERO(S) DE AUTORIZACIÓN DE COMERCIALIZACIÓN**

EU/1/07/415/001 (14 comprimidos)  
EU/1/07/415/002 (28 comprimidos)  
EU/1/07/415/003 (35 comprimidos)  
EU/1/07/415/004 (56 comprimidos)  
EU/1/07/415/005 (70 comprimidos)  
EU/1/07/415/057 (98 comprimidos)

**13. NÚMERO DE LOTE**

Lote

**14. CONDICIONES GENERALES DE DISPENSACIÓN**

**15. INSTRUCCIONES DE USO**

**16. INFORMACIÓN EN BRAILLE**

Zalasta 2,5 mg comprimidos

**1. IDENTIFICADOR ÚNICO - CÓDIGO DE BARRAS 2D**

Incluido el código de barras 2D que lleva el identificador único.

**2. IDENTIFICADOR ÚNICO - INFORMACIÓN EN CARACTERES VISUALES**

PC  
SN  
NN

**INFORMACIÓN MÍNIMA A INCLUIR EN BLÍSTERS O TIRAS**

**Zalasta 2,5 mg comprimidos**

**1. NOMBRE DEL MEDICAMENTO**

Zalasta 2,5 mg comprimidos EFG  
olanzapina

**2. NOMBRE DEL TITULAR DE LA AUTORIZACIÓN DE COMERCIALIZACIÓN**

KRKA

**3. FECHA DE CADUCIDAD**

EXP

**4. NÚMERO DE LOTE**

Lot

**5. OTROS**

**INFORMACIÓN QUE DEBE FIGURAR EN EL EMBALAJE EXTERIOR**

**Zalasta 5 mg comprimidos**

**1. NOMBRE DEL MEDICAMENTO**

Zalasta 5 mg comprimidos EFG  
olanzapina

**2. PRINCIPIO(S) ACTIVO(S)**

Cada comprimido contiene 5 mg de olanzapina.

**3. LISTA DE EXCIPIENTES**

Contiene: lactosa monohidrato. Para mayor información consultar el prospecto.

**4. FORMA FARMACÉUTICA Y CONTENIDO DEL ENVASE**

comprimido

14 comprimidos  
28 comprimidos  
35 comprimidos  
56 comprimidos  
70 comprimidos  
98 comprimidos

**5. FORMA Y VÍA(S) DE ADMINISTRACIÓN**

Leer el prospecto antes de utilizar este medicamento.  
Vía oral.

**6. ADVERTENCIA ESPECIAL DE QUE EL MEDICAMENTO DEBE MANTENERSE FUERA DE LA VISTA Y DEL ALCANCE DE LOS NIÑOS**

Mantener fuera de la vista y del alcance de los niños.

**7. OTRA(S) ADVERTENCIA(S) ESPECIAL(ES), SI ES NECESARIO**

**8. FECHA DE CADUCIDAD**

CAD

**9. CONDICIONES ESPECIALES DE CONSERVACIÓN**

Conservar en el embalaje original para protegerlo de la luz y la humedad.

**10. PRECAUCIONES ESPECIALES DE ELIMINACIÓN DEL MEDICAMENTO NO UTILIZADO Y DE LOS MATERIALES DERIVADOS DE SU USO (CUANDO CORRESPONDA)**

**11. NOMBRE Y DIRECCIÓN DEL TITULAR DE LA AUTORIZACIÓN DE COMERCIALIZACIÓN**

KRKA, d.d., Novo mesto, Šmarješka cesta 6, 8501 Novo mesto, Eslovenia

**12. NÚMERO(S) DE AUTORIZACIÓN DE COMERCIALIZACIÓN**

EU/1/07/415/006 (14 comprimidos)  
EU/1/07/415/007 (28 comprimidos)  
EU/1/07/415/008 (35 comprimidos)  
EU/1/07/415/009 (56 comprimidos)  
EU/1/07/415/010 (70 comprimidos)  
EU/1/07/415/058 (98 comprimidos)

**13. NÚMERO DE LOTE**

Lote

**14. CONDICIONES GENERALES DE DISPENSACIÓN**

**15. INSTRUCCIONES DE USO**

**16. INFORMACIÓN EN BRAILLE**

Zalasta 5 mg comprimidos

**3. IDENTIFICADOR ÚNICO - CÓDIGO DE BARRAS 2D**

Incluido el código de barras 2D que lleva el identificador único.

**4. IDENTIFICADOR ÚNICO - INFORMACIÓN EN CARACTERES VISUALES**

PC  
SN  
NN

**INFORMACIÓN MÍNIMA A INCLUIR EN BLÍSTERS O TIRAS**

**Zalasta 5 mg comprimidos**

**1. NOMBRE DEL MEDICAMENTO**

Zalasta 5 mg comprimidos EFG  
olanzapina

**2. NOMBRE DEL TITULAR DE LA AUTORIZACIÓN DE COMERCIALIZACIÓN**

KRKA

**3. FECHA DE CADUCIDAD**

EXP

**4. NÚMERO DE LOTE**

Lot

**5. OTROS**

**INFORMACIÓN QUE DEBE FIGURAR EN EL EMBALAJE EXTERIOR**

**Zalasta 7,5 mg comprimidos**

**1. NOMBRE DEL MEDICAMENTO**

Zalasta 7,5 mg comprimidos EFG  
olanzapina

**2. PRINCIPIO(S) ACTIVO(S)**

Cada comprimido contiene 7,5 mg de olanzapina.

**3. LISTA DE EXCIPIENTES**

Contiene: lactosa monohidrato. Para mayor información consultar el prospecto.

**4. FORMA FARMACÉUTICA Y CONTENIDO DEL ENVASE**

comprimido

14 comprimidos  
28 comprimidos  
35 comprimidos  
56 comprimidos  
70 comprimidos

**5. FORMA Y VÍA(S) DE ADMINISTRACIÓN**

Leer el prospecto antes de utilizar este medicamento.  
Vía oral.

**6. ADVERTENCIA ESPECIAL DE QUE EL MEDICAMENTO DEBE MANTENERSE FUERA DE LA VISTA Y DEL ALCANCE DE LOS NIÑOS**

Mantener fuera de la vista y del alcance de los niños.

**7. OTRA(S) ADVERTENCIA(S) ESPECIAL(ES), SI ES NECESARIO**

**8. FECHA DE CADUCIDAD**

CAD

**9. CONDICIONES ESPECIALES DE CONSERVACIÓN**

Conservar en el embalaje original para protegerlo de la luz y la humedad.



**10. PRECAUCIONES ESPECIALES DE ELIMINACIÓN DEL MEDICAMENTO NO UTILIZADO Y DE LOS MATERIALES DERIVADOS DE SU USO (CUANDO CORRESPONDA)**

**11. NOMBRE Y DIRECCIÓN DEL TITULAR DE LA AUTORIZACIÓN DE COMERCIALIZACIÓN**

KRKA, d.d., Novo mesto, Šmarješka cesta 6, 8501 Novo mesto, Eslovenia

**12. NÚMERO(S) DE AUTORIZACIÓN DE COMERCIALIZACIÓN**

EU/1/07/415/011 (14 comprimidos)

EU/1/07/415/012 (28 comprimidos)

EU/1/07/415/013 (35 comprimidos)

EU/1/07/415/014 (56 comprimidos)

EU/1/07/415/015 (70 comprimidos)

**13. NÚMERO DE LOTE**

Lote

**14. CONDICIONES GENERALES DE DISPENSACIÓN**

**15. INSTRUCCIONES DE USO**

**16. INFORMACIÓN EN BRAILLE**

Zalasta 7,5 mg comprimidos

**5. IDENTIFICADOR ÚNICO - CÓDIGO DE BARRAS 2D**

Incluido el código de barras 2D que lleva el identificador único.

**6. IDENTIFICADOR ÚNICO - INFORMACIÓN EN CARACTERES VISUALES**

PC  
SN  
NN

**INFORMACIÓN MÍNIMA A INCLUIR EN BLÍSTERS O TIRAS**

**Zalasta 7,5 mg comprimidos**

**1. NOMBRE DEL MEDICAMENTO**

Zalasta 7,5 mg comprimidos EFG  
olanzapina

**2. NOMBRE DEL TITULAR DE LA AUTORIZACIÓN DE COMERCIALIZACIÓN**

KRKA

**3. FECHA DE CADUCIDAD**

EXP

**4. NÚMERO DE LOTE**

Lot

**5. OTROS**

**INFORMACIÓN QUE DEBE FIGURAR EN EL EMBALAJE EXTERIOR**

**Zalasta 10 mg comprimidos**

**1. NOMBRE DEL MEDICAMENTO**

Zalasta 10 mg comprimidos EFG  
olanzapina

**2. PRINCIPIO(S) ACTIVO(S)**

Cada comprimido contiene 10 mg de olanzapina.

**3. LISTA DE EXCIPIENTES**

Contiene: lactosa monohidrato. Para mayor información consultar el prospecto.

**4. FORMA FARMACÉUTICA Y CONTENIDO DEL ENVASE**

comprimido

7 comprimidos  
14 comprimidos  
28 comprimidos  
35 comprimidos  
56 comprimidos  
70 comprimidos  
98 comprimidos

**5. FORMA Y VÍA(S) DE ADMINISTRACIÓN**

Leer el prospecto antes de utilizar este medicamento.  
Vía oral.

**6. ADVERTENCIA ESPECIAL DE QUE EL MEDICAMENTO DEBE MANTENERSE FUERA DE LA VISTA Y DEL ALCANCE DE LOS NIÑOS**

Mantener fuera de la vista y del alcance de los niños.

**7. OTRA(S) ADVERTENCIA(S) ESPECIAL(ES), SI ES NECESARIO**

**8. FECHA DE CADUCIDAD**

CAD

**9. CONDICIONES ESPECIALES DE CONSERVACIÓN**

Conservar en el embalaje original para protegerlo de la luz y la humedad.

**10. PRECAUCIONES ESPECIALES DE ELIMINACIÓN DEL MEDICAMENTO NO UTILIZADO Y DE LOS MATERIALES DERIVADOS DE SU USO (CUANDO CORRESPONDA)**

**11. NOMBRE Y DIRECCIÓN DEL TITULAR DE LA AUTORIZACIÓN DE COMERCIALIZACIÓN**

KRKA, d.d., Novo mesto, Šmarješka cesta 6, 8501 Novo mesto, Eslovenia

**12. NÚMERO(S) DE AUTORIZACIÓN DE COMERCIALIZACIÓN**

EU/1/07/415/016 (7 comprimidos)  
EU/1/07/415/017 (14 comprimidos)  
EU/1/07/415/018 (28 comprimidos)  
EU/1/07/415/019 (35 comprimidos)  
EU/1/07/415/020 (56 comprimidos)  
EU/1/07/415/021 (70 comprimidos)  
EU/1/07/415/059 (98 comprimidos)

**13. NÚMERO DE LOTE**

Lote

**14. CONDICIONES GENERALES DE DISPENSACIÓN**

**15. INSTRUCCIONES DE USO**

**16. INFORMACIÓN EN BRAILLE**

Zalasta 10 mg comprimidos

**7. IDENTIFICADOR ÚNICO - CÓDIGO DE BARRAS 2D**

Incluido el código de barras 2D que lleva el identificador único.

**8. IDENTIFICADOR ÚNICO - INFORMACIÓN EN CARACTERES VISUALES**

PC  
SN  
NN

**INFORMACIÓN MÍNIMA A INCLUIR EN BLÍSTERS O TIRAS**

**Zalasta 10 mg comprimidos**

**1. NOMBRE DEL MEDICAMENTO**

Zalasta 10 mg comprimidos EFG  
olanzapina

**2. NOMBRE DEL TITULAR DE LA AUTORIZACIÓN DE COMERCIALIZACIÓN**

KRKA

**3. FECHA DE CADUCIDAD**

EXP

**4. NÚMERO DE LOTE**

Lot

**5. OTROS**

**INFORMACIÓN QUE DEBE FIGURAR EN EL EMBALAJE EXTERIOR**

**Zalasta 15 mg comprimidos**

**1. NOMBRE DEL MEDICAMENTO**

Zalasta 15 mg comprimidos EFG  
olanzapina

**2. PRINCIPIO(S) ACTIVO(S)**

Cada comprimido contiene 15 mg de olanzapina.

**3. LISTA DE EXCIPIENTES**

Contiene: lactosa monohidrato. Para mayor información consultar el prospecto.

**4. FORMA FARMACÉUTICA Y CONTENIDO DEL ENVASE**

comprimido

14 comprimidos  
28 comprimidos  
35 comprimidos  
56 comprimidos  
70 comprimidos

**5. FORMA Y VÍA(S) DE ADMINISTRACIÓN**

Leer el prospecto antes de utilizar este medicamento.  
Vía oral.

**6. ADVERTENCIA ESPECIAL DE QUE EL MEDICAMENTO DEBE MANTENERSE FUERA DE LA VISTA Y DEL ALCANCE DE LOS NIÑOS**

Mantener fuera de la vista y del alcance de los niños.

**7. OTRA(S) ADVERTENCIA(S) ESPECIAL(ES), SI ES NECESARIO**

**8. FECHA DE CADUCIDAD**

CAD

**9. CONDICIONES ESPECIALES DE CONSERVACIÓN**

Conservar en el embalaje original para protegerlo de la luz y la humedad.

**10. PRECAUCIONES ESPECIALES DE ELIMINACIÓN DEL MEDICAMENTO NO UTILIZADO Y DE LOS MATERIALES DERIVADOS DE SU USO (CUANDO CORRESPONDA)**

**11. NOMBRE Y DIRECCIÓN DEL TITULAR DE LA AUTORIZACIÓN DE COMERCIALIZACIÓN**

KRKA, d.d., Novo mesto, Šmarješka cesta 6, 8501 Novo mesto, Eslovenia

**12. NÚMERO(S) DE AUTORIZACIÓN DE COMERCIALIZACIÓN**

EU/1/07/415/022 (14 comprimidos)

EU/1/07/415/023 (28 comprimidos)

EU/1/07/415/024 (35 comprimidos)

EU/1/07/415/025 (56 comprimidos)

EU/1/07/415/026 (70 comprimidos)

**13. NÚMERO DE LOTE**

Lote

**14. CONDICIONES GENERALES DE DISPENSACIÓN**

**15. INSTRUCCIONES DE USO**

**16. INFORMACIÓN EN BRAILLE**

Zalasta 15 mg comprimidos

**9. IDENTIFICADOR ÚNICO - CÓDIGO DE BARRAS 2D**

Incluido el código de barras 2D que lleva el identificador único.

**10. IDENTIFICADOR ÚNICO - INFORMACIÓN EN CARACTERES VISUALES**

PC  
SN  
NN

**INFORMACIÓN MÍNIMA A INCLUIR EN BLÍSTERS O TIRAS**

**Zalasta 15 mg comprimidos**

**1. NOMBRE DEL MEDICAMENTO**

Zalasta 15 mg comprimidos EFG  
olanzapina

**2. NOMBRE DEL TITULAR DE LA AUTORIZACIÓN DE COMERCIALIZACIÓN**

KRKA

**3. FECHA DE CADUCIDAD**

EXP

**4. NÚMERO DE LOTE**

Lot

**5. OTROS**



**INFORMACIÓN QUE DEBE FIGURAR EN EL EMBALAJE EXTERIOR**

**Zalasta 20 mg comprimidos**

**1. NOMBRE DEL MEDICAMENTO**

Zalasta 20 mg comprimidos EFG  
olanzapina

**2. PRINCIPIO(S) ACTIVO(S)**

Cada comprimido contiene 20 mg de olanzapina.

**3. LISTA DE EXCIPIENTES**

Contiene: lactosa monohidrato. Para mayor información consultar el prospecto.

**4. FORMA FARMACÉUTICA Y CONTENIDO DEL ENVASE**

comprimido

14 comprimidos  
28 comprimidos  
35 comprimidos  
56 comprimidos  
70 comprimidos

**5. FORMA Y VÍA(S) DE ADMINISTRACIÓN**

Leer el prospecto antes de utilizar este medicamento.  
Vía oral.

**6. ADVERTENCIA ESPECIAL DE QUE EL MEDICAMENTO DEBE MANTENERSE FUERA DE LA VISTA Y DEL ALCANCE DE LOS NIÑOS**

Mantener fuera de la vista y del alcance de los niños.

**7. OTRA(S) ADVERTENCIA(S) ESPECIAL(ES), SI ES NECESARIO**

**8. FECHA DE CADUCIDAD**

CAD

**9. CONDICIONES ESPECIALES DE CONSERVACIÓN**

Conservar en el embalaje original para protegerlo de la luz y la humedad.

**10. PRECAUCIONES ESPECIALES DE ELIMINACIÓN DEL MEDICAMENTO NO UTILIZADO Y DE LOS MATERIALES DERIVADOS DE SU USO (CUANDO CORRESPONDA)**

**11. NOMBRE Y DIRECCIÓN DEL TITULAR DE LA AUTORIZACIÓN DE COMERCIALIZACIÓN**

KRKA, d.d., Novo mesto, Šmarješka cesta 6, 8501 Novo mesto, Eslovenia

**12. NÚMERO(S) DE AUTORIZACIÓN DE COMERCIALIZACIÓN**

EU/1/07/415/027 (14 comprimidos)

EU/1/07/415/028 (28 comprimidos)

EU/1/07/415/029 (35 comprimidos)

EU/1/07/415/030 (56 comprimidos)

EU/1/07/415/031 (70 comprimidos)

**13. NÚMERO DE LOTE**

Lote

**14. CONDICIONES GENERALES DE DISPENSACIÓN**

**15. INSTRUCCIONES DE USO**

**16. INFORMACIÓN EN BRAILLE**

Zalasta 20 mg comprimidos

**11. IDENTIFICADOR ÚNICO - CÓDIGO DE BARRAS 2D**

Incluido el código de barras 2D que lleva el identificador único.

**12. IDENTIFICADOR ÚNICO - INFORMACIÓN EN CARACTERES VISUALES**

PC  
SN  
NN

**INFORMACIÓN MÍNIMA A INCLUIR EN BLÍSTERS O TIRAS**

**Zalasta 20 mg comprimidos**

**1. NOMBRE DEL MEDICAMENTO**

Zalasta 20 mg comprimidos EFG  
olanzapina

**2. NOMBRE DEL TITULAR DE LA AUTORIZACIÓN DE COMERCIALIZACIÓN**

KRKA

**3. FECHA DE CADUCIDAD**

EXP

**4. NÚMERO DE LOTE**

Lot

**5. OTROS**

## INFORMACIÓN QUE DEBE FIGURAR EN EL EMBALAJE EXTERIOR

**Zalasta 5 mg comprimidos bucodispersables**

### 1. NOMBRE DEL MEDICAMENTO

Zalasta 5 mg comprimidos bucodispersables  
olanzapina

### 2. PRINCIPIO(S) ACTIVO(S)

Cada comprimido contiene 5 mg de olanzapina.

### 3. LISTA DE EXCIPIENTES

Contiene: aspartamo. Para mayor información consultar el prospecto.

### 4. FORMA FARMACÉUTICA Y CONTENIDO DEL ENVASE

comprimido bucodispersable

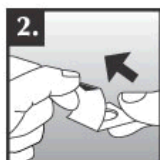
14 comprimidos bucodispersables  
28 comprimidos bucodispersables  
35 comprimidos bucodispersables  
56 comprimidos bucodispersables  
70 comprimidos bucodispersables

### 5. FORMA Y VÍA(S) DE ADMINISTRACIÓN

Leer el prospecto antes de utilizar este medicamento.  
Vía oral.

No manipule los comprimidos con las manos húmedas porque se pueden deshacer.

1. Sujete el blíster por los lados y separe un envoltorio individual del resto del blíster a lo largo de las perforaciones.
2. Tire del borde del aluminio y extráigalo completamente.
3. Deje caer el comprimido en la mano.
4. Deposite el comprimido en la lengua inmediatamente.



El comprimido puede ser tragado con o sin agua.  
También se puede echar el comprimido en una taza o en un vaso lleno de agua. Se debe beber inmediatamente.

**6. ADVERTENCIA ESPECIAL DE QUE EL MEDICAMENTO DEBE MANTENERSE FUERA DE LA VISTA Y DEL ALCANCE DE LOS NIÑOS**

Mantener fuera de la vista y del alcance de los niños.

**7. OTRA(S) ADVERTENCIA(S) ESPECIAL(ES), SI ES NECESARIO**

**8. FECHA DE CADUCIDAD**

CAD

**9. CONDICIONES ESPECIALES DE CONSERVACIÓN**

Conservar en el embalaje original para protegerlo de la luz y la humedad.

**10. PRECAUCIONES ESPECIALES DE ELIMINACIÓN DEL MEDICAMENTO NO UTILIZADO Y DE LOS MATERIALES DERIVADOS DE SU USO (CUANDO CORRESPONDA)**

**11. NOMBRE Y DIRECCIÓN DEL TITULAR DE LA AUTORIZACIÓN DE COMERCIALIZACIÓN**

KRKA, d.d., Novo mesto, Šmarješka cesta 6, 8501 Novo mesto, Eslovenia

**12. NÚMERO(S) DE AUTORIZACIÓN DE COMERCIALIZACIÓN**

EU/1/07/415/032 (14 comprimidos)  
EU/1/07/415/033 (28 comprimidos)  
EU/1/07/415/034 (35 comprimidos)  
EU/1/07/415/035 (56 comprimidos)  
EU/1/07/415/036 (70 comprimidos)

**13. NÚMERO DE LOTE**

Lote

**14. CONDICIONES GENERALES DE DISPENSACIÓN**

**15. INSTRUCCIONES DE USO**

**16. INFORMACIÓN EN BRAILLE**

Zalasta 5 mg comprimidos bucodispersables

### **13. IDENTIFICADOR ÚNICO - CÓDIGO DE BARRAS 2D**

Incluido el código de barras 2D que lleva el identificador único.

### **14. IDENTIFICADOR ÚNICO - INFORMACIÓN EN CARACTERES VISUALES**

PC  
SN  
NN

**INFORMACIÓN MÍNIMA A INCLUIR EN BLÍSTERS O TIRAS**

**Zalasta 5 mg comprimidos bucodispersables**

**1. NOMBRE DEL MEDICAMENTO**

Zalasta 5 mg comprimidos bucodispersables  
olanzapina

**2. NOMBRE DEL TITULAR DE LA AUTORIZACIÓN DE COMERCIALIZACIÓN**

KRKA

**3. FECHA DE CADUCIDAD**

EXP

**4. NÚMERO DE LOTE**

Lot

**5. OTROS**

1. Separe y tire del borde
2. Extraiga

## INFORMACIÓN QUE DEBE FIGURAR EN EL EMBALAJE EXTERIOR

**Zalasta 7,5 mg comprimidos bucodispersables**

### 1. NOMBRE DEL MEDICAMENTO

Zalasta 7,5 mg comprimidos bucodispersables  
olanzapina

### 2. PRINCIPIO(S) ACTIVO(S)

Cada comprimido contiene 7,5 mg de olanzapina.

### 3. LISTA DE EXCIPIENTES

Contiene: aspartamo. Para mayor información consultar el prospecto.

### 4. FORMA FARMACÉUTICA Y CONTENIDO DEL ENVASE

comprimido bucodispersable

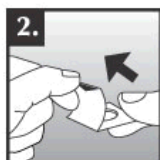
14 comprimidos bucodispersables  
28 comprimidos bucodispersables  
35 comprimidos bucodispersables  
56 comprimidos bucodispersables  
70 comprimidos bucodispersables

### 5. FORMA Y VÍA(S) DE ADMINISTRACIÓN

Leer el prospecto antes de utilizar este medicamento.  
Vía oral.

No manipule los comprimidos con las manos húmedas porque se pueden deshacer.

1. Sujete el blíster por los lados y separe un envoltorio individual del resto del blíster a lo largo de las perforaciones.
2. Tire del borde del aluminio y extráigalo completamente.
3. Deje caer el comprimido en la mano.
4. Deposite el comprimido en la lengua inmediatamente.



El comprimido puede ser tragado con o sin agua.  
También se puede echar el comprimido en una taza o en un vaso lleno de agua. Se debe beber inmediatamente.



**6. ADVERTENCIA ESPECIAL DE QUE EL MEDICAMENTO DEBE MANTENERSE FUERA DE LA VISTA Y DEL ALCANCE DE LOS NIÑOS**

Mantener fuera de la vista y del alcance de los niños.

**7. OTRA(S) ADVERTENCIA(S) ESPECIAL(ES), SI ES NECESARIO**

**8. FECHA DE CADUCIDAD**

CAD

**9. CONDICIONES ESPECIALES DE CONSERVACIÓN**

Conservar en el embalaje original para protegerlo de la luz y la humedad.

**10. PRECAUCIONES ESPECIALES DE ELIMINACIÓN DEL MEDICAMENTO NO UTILIZADO Y DE LOS MATERIALES DERIVADOS DE SU USO (CUANDO CORRESPONDA)**

**11. NOMBRE Y DIRECCIÓN DEL TITULAR DE LA AUTORIZACIÓN DE COMERCIALIZACIÓN**

KRKA, d.d., Novo mesto, Šmarješka cesta 6, 8501 Novo mesto, Eslovenia

**12. NÚMERO(S) DE AUTORIZACIÓN DE COMERCIALIZACIÓN**

EU/1/07/415/037 (14 comprimidos)  
EU/1/07/415/038 (28 comprimidos)  
EU/1/07/415/039 (35 comprimidos)  
EU/1/07/415/040 (56 comprimidos)  
EU/1/07/415/041 (70 comprimidos)

**13. NÚMERO DE LOTE**

Lote

**14. CONDICIONES GENERALES DE DISPENSACIÓN**

**15. INSTRUCCIONES DE USO**

**16. INFORMACIÓN EN BRAILLE**

Zalasta 7,5 mg comprimidos bucodispersables

**15. IDENTIFICADOR ÚNICO - CÓDIGO DE BARRAS 2D**

Incluido el código de barras 2D que lleva el identificador único.

**16. IDENTIFICADOR ÚNICO - INFORMACIÓN EN CARACTERES VISUALES**

PC  
SN  
NN

**INFORMACIÓN MÍNIMA A INCLUIR EN BLÍSTERS O TIRAS**

**Zalasta 7,5 mg comprimidos bucodispersables**

**1. NOMBRE DEL MEDICAMENTO**

Zalasta 7,5 mg comprimidos bucodispersables  
olanzapina

**2. NOMBRE DEL TITULAR DE LA AUTORIZACIÓN DE COMERCIALIZACIÓN**

KRKA

**3. FECHA DE CADUCIDAD**

EXP

**4. NÚMERO DE LOTE**

Lot

**5. OTROS**

1. Separe y tire del borde
2. Extraiga

## INFORMACIÓN QUE DEBE FIGURAR EN EL EMBALAJE EXTERIOR

**Zalasta 10 mg comprimidos bucodispersables**

### 1. NOMBRE DEL MEDICAMENTO

Zalasta 10 mg comprimidos bucodispersables  
olanzapina

### 2. PRINCIPIO(S) ACTIVO(S)

Cada comprimido contiene 10 mg de olanzapina.

### 3. LISTA DE EXCIPIENTES

Contiene: aspartamo. Para mayor información consultar el prospecto.

### 4. FORMA FARMACÉUTICA Y CONTENIDO DEL ENVASE

comprimido bucodispersable

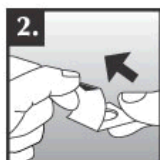
14 comprimidos bucodispersables  
28 comprimidos bucodispersables  
35 comprimidos bucodispersables  
56 comprimidos bucodispersables  
70 comprimidos bucodispersables

### 5. FORMA Y VÍA(S) DE ADMINISTRACIÓN

Leer el prospecto antes de utilizar este medicamento.  
Vía oral.

No manipule los comprimidos con las manos húmedas porque se pueden deshacer.

1. Sujete el blíster por los lados y separe un envoltorio individual del resto del blíster a lo largo de las perforaciones.
2. Tire del borde del aluminio y extráigalo completamente.
3. Deje caer el comprimido en la mano.
4. Deposite el comprimido en la lengua inmediatamente.



El comprimido puede ser tragado con o sin agua.  
También se puede echar el comprimido en una taza o en un vaso lleno de agua. Se debe beber inmediatamente.

**6. ADVERTENCIA ESPECIAL DE QUE EL MEDICAMENTO DEBE MANTENERSE FUERA DE LA VISTA Y DEL ALCANCE DE LOS NIÑOS**

Mantener fuera de la vista y del alcance de los niños.

**7. OTRA(S) ADVERTENCIA(S) ESPECIAL(ES), SI ES NECESARIO**

**8. FECHA DE CADUCIDAD**

CAD

**9. CONDICIONES ESPECIALES DE CONSERVACIÓN**

Conservar en el embalaje original para protegerlo de la luz y la humedad.

**10. PRECAUCIONES ESPECIALES DE ELIMINACIÓN DEL MEDICAMENTO NO UTILIZADO Y DE LOS MATERIALES DERIVADOS DE SU USO (CUANDO CORRESPONDA)**

**11. NOMBRE Y DIRECCIÓN DEL TITULAR DE LA AUTORIZACIÓN DE COMERCIALIZACIÓN**

KRKA, d.d., Novo mesto, Šmarješka cesta 6, 8501 Novo mesto, Eslovenia

**12. NÚMERO(S) DE AUTORIZACIÓN DE COMERCIALIZACIÓN**

EU/1/07/415/042 (14 comprimidos)  
EU/1/07/415/043 (28 comprimidos)  
EU/1/07/415/044 (35 comprimidos)  
EU/1/07/415/045 (56 comprimidos)  
EU/1/07/415/046 (70 comprimidos)

**13. NÚMERO DE LOTE**

Lote

**14. CONDICIONES GENERALES DE DISPENSACIÓN**

**15. INSTRUCCIONES DE USO**

**16. INFORMACIÓN EN BRAILLE**

Zalasta 10 mg comprimidos bucodispersables

**17. IDENTIFICADOR ÚNICO - CÓDIGO DE BARRAS 2D**

Incluido el código de barras 2D que lleva el identificador único.

**18. IDENTIFICADOR ÚNICO - INFORMACIÓN EN CARACTERES VISUALES**

PC  
SN  
NN

**INFORMACIÓN MÍNIMA A INCLUIR EN BLÍSTERS O TIRAS**

**Zalasta 10 mg comprimidos bucodispersables**

**1. NOMBRE DEL MEDICAMENTO**

Zalasta 10 mg comprimidos bucodispersables  
olanzapina

**2. NOMBRE DEL TITULAR DE LA AUTORIZACIÓN DE COMERCIALIZACIÓN**

KRKA

**3. FECHA DE CADUCIDAD**

EXP

**4. NÚMERO DE LOTE**

Lot

**5. OTROS**

1. Separe y tire del borde
2. Extraiga

## INFORMACIÓN QUE DEBE FIGURAR EN EL EMBALAJE EXTERIOR

**Zalasta 15 mg comprimidos bucodispersables**

### 1. NOMBRE DEL MEDICAMENTO

Zalasta 15 mg comprimidos bucodispersables  
olanzapina

### 2. PRINCIPIO(S) ACTIVO(S)

Cada comprimido contiene 15 mg de olanzapina.

### 3. LISTA DE EXCIPIENTES

Contiene: aspartamo. Para mayor información consultar el prospecto.

### 4. FORMA FARMACÉUTICA Y CONTENIDO DEL ENVASE

comprimido bucodispersable

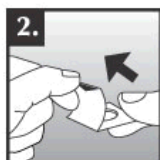
14 comprimidos bucodispersables  
28 comprimidos bucodispersables  
35 comprimidos bucodispersables  
56 comprimidos bucodispersables  
70 comprimidos bucodispersables

### 5. FORMA Y VÍA(S) DE ADMINISTRACIÓN

Leer el prospecto antes de utilizar este medicamento.  
Vía oral.

No manipule los comprimidos con las manos húmedas porque se pueden deshacer.

1. Sujete el blíster por los lados y separe un envoltorio individual del resto del blíster a lo largo de las perforaciones.
2. Tire del borde del aluminio y extráigalo completamente.
3. Deje caer el comprimido en la mano.
4. Deposite el comprimido en la lengua inmediatamente.



El comprimido puede ser tragado con o sin agua.  
También se puede echar el comprimido en una taza o en un vaso lleno de agua. Se debe beber inmediatamente.



**6. ADVERTENCIA ESPECIAL DE QUE EL MEDICAMENTO DEBE MANTENERSE FUERA DE LA VISTA Y DEL ALCANCE DE LOS NIÑOS**

Mantener fuera de la vista y del alcance de los niños.

**7. OTRA(S) ADVERTENCIA(S) ESPECIAL(ES), SI ES NECESARIO**

**8. FECHA DE CADUCIDAD**

CAD

**9. CONDICIONES ESPECIALES DE CONSERVACIÓN**

Conservar en el embalaje original para protegerlo de la luz y la humedad.

**10. PRECAUCIONES ESPECIALES DE ELIMINACIÓN DEL MEDICAMENTO NO UTILIZADO Y DE LOS MATERIALES DERIVADOS DE SU USO (CUANDO CORRESPONDA)**

**11. NOMBRE Y DIRECCIÓN DEL TITULAR DE LA AUTORIZACIÓN DE COMERCIALIZACIÓN**

KRKA, d.d., Novo mesto, Šmarješka cesta 6, 8501 Novo mesto, Eslovenia

**12. NÚMERO(S) DE AUTORIZACIÓN DE COMERCIALIZACIÓN**

EU/1/07/415/047 (14 comprimidos)  
EU/1/07/415/048 (28 comprimidos)  
EU/1/07/415/049 (35 comprimidos)  
EU/1/07/415/050 (56 comprimidos)  
EU/1/07/415/051 (70 comprimidos)

**13. NÚMERO DE LOTE**

Lote

**14. CONDICIONES GENERALES DE DISPENSACIÓN**

**15. INSTRUCCIONES DE USO**

**16. INFORMACIÓN EN BRAILLE**

Zalasta 15 mg comprimidos bucodispersables

**19. IDENTIFICADOR ÚNICO - CÓDIGO DE BARRAS 2D**

Incluido el código de barras 2D que lleva el identificador único.

**20. IDENTIFICADOR ÚNICO - INFORMACIÓN EN CARACTERES VISUALES**

PC  
SN  
NN

**INFORMACIÓN MÍNIMA A INCLUIR EN BLÍSTERS O TIRAS**

**Zalasta 15 mg comprimidos bucodispersables**

**1. NOMBRE DEL MEDICAMENTO**

Zalasta 15 mg comprimidos bucodispersables  
olanzapina

**2. NOMBRE DEL TITULAR DE LA AUTORIZACIÓN DE COMERCIALIZACIÓN**

KRKA

**3. FECHA DE CADUCIDAD**

EXP

**4. NÚMERO DE LOTE**

Lot

**5. OTROS**

1. Separe y tire del borde
2. Extraiga

## INFORMACIÓN QUE DEBE FIGURAR EN EL EMBALAJE EXTERIOR

**Zalasta 20 mg comprimidos bucodispersables**

### 1. NOMBRE DEL MEDICAMENTO

Zalasta 20 mg comprimidos bucodispersables  
olanzapina

### 2. PRINCIPIO(S) ACTIVO(S)

Cada comprimido contiene 20 mg de olanzapina.

### 3. LISTA DE EXCIPIENTES

Contiene: aspartamo. Para mayor información consultar el prospecto.

### 4. FORMA FARMACÉUTICA Y CONTENIDO DEL ENVASE

comprimido bucodispersable

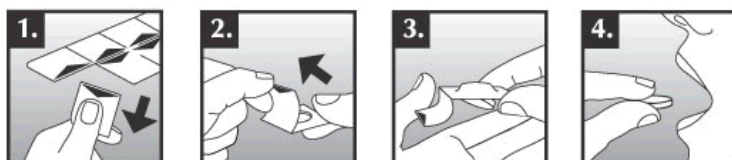
14 comprimidos bucodispersables  
28 comprimidos bucodispersables  
35 comprimidos bucodispersables  
56 comprimidos bucodispersables  
70 comprimidos bucodispersables

### 5. FORMA Y VÍA(S) DE ADMINISTRACIÓN

Leer el prospecto antes de utilizar este medicamento.  
Vía oral.

No manipule los comprimidos con las manos húmedas porque se pueden deshacer.

1. Sujete el blíster por los lados y separe un envoltorio individual del resto del blíster a lo largo de las perforaciones.
2. Tire del borde del aluminio y extráigalo completamente.
3. Deje caer el comprimido en la mano.
4. Deposite el comprimido en la lengua inmediatamente.



El comprimido puede ser tragado con o sin agua.  
También se puede echar el comprimido en una taza o en un vaso lleno de agua. Se debe beber inmediatamente.

**6. ADVERTENCIA ESPECIAL DE QUE EL MEDICAMENTO DEBE MANTENERSE FUERA DE LA VISTA Y DEL ALCANCE DE LOS NIÑOS**

Mantener fuera de la vista y del alcance de los niños.

**7. OTRA(S) ADVERTENCIA(S) ESPECIAL(ES), SI ES NECESARIO**

**8. FECHA DE CADUCIDAD**

CAD

**9. CONDICIONES ESPECIALES DE CONSERVACIÓN**

Conservar en el embalaje original para protegerlo de la luz y la humedad.

**10. PRECAUCIONES ESPECIALES DE ELIMINACIÓN DEL MEDICAMENTO NO UTILIZADO Y DE LOS MATERIALES DERIVADOS DE SU USO (CUANDO CORRESPONDA)**

**11. NOMBRE Y DIRECCIÓN DEL TITULAR DE LA AUTORIZACIÓN DE COMERCIALIZACIÓN**

KRKA, d.d., Novo mesto, Šmarješka cesta 6, 8501 Novo mesto, Eslovenia

**12. NÚMERO(S) DE AUTORIZACIÓN DE COMERCIALIZACIÓN**

EU/1/07/415/052 (14 comprimidos)  
EU/1/07/415/053 (28 comprimidos)  
EU/1/07/415/054 (35 comprimidos)  
EU/1/07/415/055 (56 comprimidos)  
EU/1/07/415/056 (70 comprimidos)

**13. NÚMERO DE LOTE**

Lote

**14. CONDICIONES GENERALES DE DISPENSACIÓN**

**15. INSTRUCCIONES DE USO**

**16. INFORMACIÓN EN BRAILLE**

Zalasta 20 mg comprimidos bucodispersables

## **21. IDENTIFICADOR ÚNICO - CÓDIGO DE BARRAS 2D**

Incluido el código de barras 2D que lleva el identificador único.

## **22. IDENTIFICADOR ÚNICO - INFORMACIÓN EN CARACTERES VISUALES**

PC  
SN  
NN

**INFORMACIÓN MÍNIMA A INCLUIR EN BLÍSTERS O TIRAS**

**Zalasta 20 mg comprimidos bucodispersables**

**1. NOMBRE DEL MEDICAMENTO**

Zalasta 20 mg comprimidos bucodispersables  
olanzapina

**2. NOMBRE DEL TITULAR DE LA AUTORIZACIÓN DE COMERCIALIZACIÓN**

KRKA

**3. FECHA DE CADUCIDAD**

EXP

**4. NÚMERO DE LOTE**

Lot

**5. OTROS**

1. Separe y tire del borde
2. Extraiga

## **B. PROSPECTO**



## Prospecto: información para el usuario

**Zalasta 2,5 mg comprimidos EFG**  
**Zalasta 5 mg comprimidos EFG**  
**Zalasta 7,5 mg comprimidos EFG**  
**Zalasta 10 mg comprimidos EFG**  
**Zalasta 15 mg comprimidos EFG**  
**Zalasta 20 mg comprimidos EFG**  
olanzapina

**Lea todo el prospecto detenidamente antes de empezar a tomar este medicamento, porque contiene información importante para usted.**

- Conserve este prospecto, ya que puede tener que volver a leerlo.
- Si tiene alguna duda, consulte a su médico o farmacéutico.
- Este medicamento se le ha recetado solamente a usted y no debe dárselo a otras personas, aunque tengan los mismos síntomas que usted, ya que puede perjudicarles.
- Si experimenta efectos adversos, consulte a su médico o farmacéutico, incluso si se trata de efectos adversos que no aparecen en este prospecto. Ver sección 4.

### Contenido del prospecto:

1. Qué es Zalasta y para qué se utiliza
2. Qué necesita saber antes de empezar a tomar Zalasta
3. Cómo tomar Zalasta
4. Posibles efectos adversos
5. Conservación de Zalasta
6. Contenido del envase e información adicional

### 1. Qué es Zalasta y para qué se utiliza

Zalasta contiene el principio activo olanzapina. Zalasta pertenece al grupo de los medicamentos denominados los antipsicóticos y está indicado para tratar las siguientes enfermedades:

- Esquizofrenia, una enfermedad cuyos síntomas son oír, ver o sentir cosas irreales, creencias erróneas, suspicacia inusual, y volverse retraído. Las personas que sufren estas enfermedades pueden encontrarse, además, deprimidas, con ansiedad o tensas.
- Trastorno maniaco de moderado a grave, caracterizado por síntomas tales como excitación o euforia.

Zalasta ha demostrado prevenir la recurrencia de estos síntomas en pacientes con trastorno bipolar cuyos episodios maníacos han respondido al tratamiento con olanzapina.

### 2. Qué necesita saber antes de empezar a tomar Zalasta

#### No tome Zalasta

- Si es alérgico a la olanzapina o a alguno de los demás componentes de este medicamento (incluidos en la sección 6). La reacción alérgica puede manifestarse en forma de erupción, picor, hinchazón de la cara o de los labios o dificultad para respirar. Si le pasara esto, dígaselo a su médico.
- Si previamente se le han diagnosticado problemas en los ojos tales como ciertos tipos de glaucoma (aumento de la presión en el ojo).

#### Advertencias y precauciones

Consulte a su médico o farmacéutico antes de empezar a tomar Zalasta

- No se recomienda el uso de Zalasta en pacientes de edad avanzada con demencia ya que puede tener efectos adversos graves.

- Medicamentos de este tipo pueden provocar movimientos inusuales, sobre todo en la cara o en la lengua. Si le pasara esto después de haber tomado Zalasta, dígaselo a su médico.
- Muy raramente, medicamentos de este tipo producen una combinación de fiebre, respiración acelerada, sudoración, rigidez muscular y un estado de obnubilación o somnolencia. Si le ocurriera esto, póngase en contacto con su médico inmediatamente.
- Se ha observado un aumento de peso en los pacientes que están tomando Zalasta. Usted y su médico deben comprobar su peso con regularidad. Si fuera necesario, su médico le puede ayudar a planificar una dieta o considerar la posibilidad de remitirle a un nutricionista.
- Se han observado niveles elevados de azúcar y grasas (triglicéridos y colesterol) en sangre en los pacientes que están tomando Zalasta. Su médico debe hacerle análisis de sangre para controlar su azúcar en sangre y los niveles de grasa antes de que comience a tomar Zalasta y de forma regular durante el tratamiento.
- Si usted o alguien en su familia tiene antecedentes de coágulos sanguíneos, consulte con su médico, ya que los medicamentos de este tipo han sido asociados con la formación de coágulos en la sangre.

Si usted padece cualquiera de las siguientes enfermedades, hágaselo saber a su médico lo antes posible:

- Infarto cerebral o falta de riego sanguíneo transitorio en el cerebro (síntomas pasajeros de infarto cerebral).
- Enfermedad de Parkinson
- Problemas de próstata
- Bloqueo intestinal (Íleo paralítico)
- Enfermedad del hígado o riñón
- Alteraciones de la sangre
- Enfermedades del corazón
- Diabetes
- Convulsiones
- Si cree que puede tener pérdida de sales como consecuencia de tener diarrea y vómitos intensos de forma prolongada o por el uso de medicamentos diuréticos (comprimidos para orinar)

Si sufre demencia, usted o su cuidador o familiar deben informar a su médico si ha tenido alguna vez un infarto cerebral o una falta de riego sanguíneo en el cerebro.

Como precaución rutinaria, si tiene más de 65 años, convendría que su médico le controlara la tensión arterial.

### **Niños y adolescentes**

Los pacientes menores de 18 años no deben tomar Zalasta.

### **Otros medicamentos y Zalasta**

Sólo use otros medicamentos al mismo tiempo que Zalasta, si su médico se lo autoriza. Es posible que sienta cierta sensación de sueño si combina Zalasta con antidepresivos o medicamentos para la ansiedad o que ayuden a dormir (tranquilizantes).

Informe a su médico o farmacéutico si está utilizando, ha utilizado recientemente o podría tener que utilizar cualquier otro medicamento.

- En concreto, diga a su médico si está tomando: medicación para la enfermedad de Parkinson
- carbamazepina (un antiepiléptico y estabilizador del humor), fluvoxamina (un antidepresivo) o ciprofloxacino (un antibiótico). Puede que necesiten cambiar su dosis de Zalasta.

### **Uso de Zalasta con alcohol**

No debe beber alcohol si le han administrado Zalasta porque puede producir somnolencia.

### **Embarazo y lactancia**

Si está embarazada o en periodo de lactancia, cree que podría estar embarazada o tiene intención de quedarse embarazada, consulte a su médico antes de utilizar este medicamento. No debe tomar este

medicamento cuando esté dando el pecho ya que pequeñas cantidades de Zalasta pueden pasar a la leche materna.

Los siguientes síntomas pueden ocurrir en recién nacidos, de madres que han usado Zalasta en el último trimestre (últimos tres meses de su embarazo): temblores, rigidez muscular y/o debilidad, somnolencia, agitación, problemas respiratorios y dificultad para comer. Si su bebé tiene cualquiera de estos síntomas, póngase en contacto con su médico.

### **Conducción y uso de máquinas**

Existe el riesgo de sufrir somnolencia cuando esté tomando Zalasta. Si le ocurriera esto, no conduzca vehículos ni use maquinaria. Consúltelo con su médico.

### **Zalasta contiene lactosa**

Si su médico le ha indicado que padece una intolerancia a ciertos azúcares, consulte con él antes de tomar este medicamento.

## **3. Cómo tomar Zalasta**

Siga exactamente las instrucciones de administración de este medicamento indicadas por su su médico. En caso de duda, consulte de nuevo a su médico o farmacéutico.

Su médico le indicará cuántos comprimidos de Zalasta debe tomar y durante cuánto tiempo. La dosis diaria de Zalasta oscila entre 5 mg y 20 mg.

Consulte con su médico si vuelve a sufrir los síntomas pero no deje de tomar Zalasta a menos que se lo diga su médico.

Los comprimidos de Zalasta se deben tomar una vez al día, siguiendo las indicaciones de su médico. Procure tomar los comprimidos a la misma hora todos los días. Puede tomarlos con o sin alimentos. Los comprimidos se tienen que tragar enteros con agua.

### **Si toma más Zalasta del que debe**

Los pacientes que han tomado más Zalasta del que debían, han experimentado los siguientes síntomas: latidos rápidos del corazón, agitación/agresividad, problemas con el habla, movimientos inusuales (especialmente de la cara y de la lengua) y un nivel reducido de consciencia. Otros síntomas pueden ser: confusión aguda, convulsiones (epilepsia), coma, una combinación de fiebre, respiración rápida, sudor, rigidez muscular, somnolencia o letargo, enlentecimiento de la frecuencia respiratoria, aspiración, aumento de la tensión arterial o disminución de la tensión arterial, ritmos anormales del corazón. Póngase en contacto con su médico o diríjase inmediatamente al hospital si nota cualquiera de los síntomas antes mencionados. Enséñele al médico el envase con los comprimidos.

### **Si olvidó tomar Zalasta**

Tome sus comprimidos tan pronto como se acuerde. No tome una dosis doble para compensar la dosis olvidada.

### **Si interrumpe el tratamiento con Zalasta**

No interrumpa el tratamiento simplemente porque note que se encuentra mejor. Es muy importante que continúe tomando Zalasta mientras se lo diga su médico.

Si deja de tomar Zalasta de forma repentina, pueden aparecer síntomas como sudoración, imposibilidad para dormir, temblor, ansiedad, o náuseas y vómitos. Su médico puede sugerirle que reduzca la dosis gradualmente antes de dejar el tratamiento.

Si tiene cualquier otra duda sobre el uso de este medicamento, pregunte a su médico o farmacéutico.

## **4. Posibles efectos adversos**

Al igual que todos los medicamentos, este medicamento puede producir efectos adversos, aunque no todas las personas los sufran.

Póngase en contacto inmediatamente con su médico si usted tiene:

- movimientos inusuales (un efecto adverso frecuente que puede afectar hasta 1 de cada 10 personas) especialmente de la cara o de la lengua.
- coágulos sanguíneos en las venas (un efecto adverso poco frecuente que puede afectar hasta 1 de cada 100 personas), especialmente en las piernas (los síntomas incluyen sudoración, dolor y enrojecimiento en la pierna), que pueden viajar a través de la sangre hacia los pulmones, causando dolor en el pecho y dificultad para respirar. Si experimenta cualquiera de estos síntomas, acuda al médico de inmediato.
- combinación de fiebre, respiración acelerada, sudoración, rigidez muscular y un estado de obnubilación o somnolencia (la frecuencia no puede ser estimada a partir de los datos disponibles)

Efectos adversos muy frecuentes (que pueden afectar a más de 1 entre 10 personas) incluyen aumento de peso, somnolencia, y aumento de los niveles de prolactina en sangre. En las primeras fases del tratamiento, algunas personas pueden sentir mareos o desmayos (con latidos del corazón más lentos), sobre todo al incorporarse cuando están tumbados o sentados. Esta sensación suele desaparecer espontáneamente, pero si no ocurriera así, consulte con su médico.

Efectos adversos frecuentes (pueden afectar hasta 1 de cada 10 personas) incluyen cambios en los niveles de algunas células sanguíneas, lípidos circulantes y al comienzo del tratamiento aumentos temporales de las enzimas hepáticas, aumento de los niveles de azúcar en sangre y orina, aumento de los niveles de ácido úrico y creatinfosfoquinasa en sangre, aumento del apetito, mareos, agitación, temblor movimientos extraños (discinesia), estreñimiento, sequedad de boca, erupción en la piel, pérdida de fuerza, cansancio excesivo, retención de líquidos que provoca inflamación de las manos, los tobillos o los pies, fiebre, dolor en las articulaciones y disfunciones sexuales tales como disminución de la libido en hombres y mujeres o disfunción eréctil en hombres.

Efectos adversos poco frecuentes (pueden afectar hasta 1 persona de cada 100) incluyen hipersensibilidad (p. ej. inflamación de la boca y de la garganta, picores, erupción en la piel), diabetes o empeoramiento de la diabetes, relacionados ocasionalmente con cetoacidosis (acetona en sangre y orina) o coma, convulsiones, en la mayoría de los casos se relacionan con antecedentes de convulsiones (epilepsia), rigidez muscular o espasmos (incluyendo movimientos de los ojos), síndrome de piernas inquietas, problemas con el habla, tartamudeo; pulso lento, sensibilidad a la luz del sol, sangrado por la nariz, distensión abdominal, salivación excesiva; pérdida de memoria u olvidos, incontinencia urinaria, pérdida de la habilidad para orinar, pérdida de cabello, ausencia o disminución de los periodos menstruales y cambios en la glándula mamaria en hombres y en mujeres tales como producción anormal de leche materna o crecimiento anormal.

Efectos adversos raros (pueden afectar hasta 1 persona de cada 1000) incluyen descenso de la temperatura corporal normal, ritmo anormal del corazón, muerte repentina sin explicación aparente, inflamación del páncreas, que provoca fuerte dolor de estómago, fiebre y malestar, enfermedad del hígado, con aparición de coloración amarillenta en la piel y en las zonas blancas del ojo, trastorno muscular que se presenta como dolores sin explicación aparente y erección prolongada y/o dolorosa.

Se han comunicado reacciones alérgicas graves, como el Síndrome de Reacción a Fármaco con Eosinofilia y Síntomas Sistémicos (DRESS). DRESS se manifiesta inicialmente con síntomas similares a los de la gripe, con erupción cutánea en la cara que se extiende luego a otras zonas, fiebre, hinchazón de los ganglios linfáticos, niveles elevados de enzimas hepáticas en los análisis de sangre y aumento de un tipo de glóbulos blancos (eosinofilia).

Durante el tratamiento con olanzapina, los pacientes de edad avanzada con demencia pueden sufrir ictus, neumonía, incontinencia urinaria, caídas, cansancio extremo, alucinaciones visuales, una subida

de la temperatura corporal, enrojecimiento de la piel y tener problemas al caminar. Se han notificado algunos fallecimientos en este grupo particular de pacientes.

Zalasta puede empeorar los síntomas en pacientes con enfermedad de Parkinson.

### **Comunicación de efectos adversos**

Si experimenta cualquier tipo de efecto adverso, consulte a su médico o enfermero, incluso si se trata de posibles efectos adversos que no aparecen en este prospecto. También puede comunicarlos directamente a través del sistema nacional de notificación incluido en el [Anexo V](#). Mediante la comunicación de efectos adversos usted puede contribuir a proporcionar más información sobre la seguridad de este medicamento.

## **5. Conservación de Zalasta**

Mantener este medicamento fuera de la vista y del alcance de los niños.

No utilice este medicamento después de la fecha de caducidad que aparece en el envase después de CAD. La fecha de caducidad es el último día del mes que se indica.

Conservar en el embalaje original para protegerlo de la luz y la humedad. Este medicamento no requiere ninguna temperatura especial de conservación.

Los medicamentos no se deben tirar a las aguas residuales o a la basura. Pregunte a su farmacéutico como deshacerse de los medicamentos que ya no necesita. De esta forma ayudará a proteger el medio ambiente.

## **6. Contenido del envase e información adicional**

### **Qué contiene Zalasta**

- El principio activo es olanzapina. Cada comprimido de Zalasta contiene 2,5 mg, 5 mg, 7,5 mg, 10 mg, 15 mg ó 20 mg de olanzapina.
- Los demás componentes son: lactosa monohidrato, polvo de celulosa, almidón pregelatinizado, almidón de maíz, sílice coloidal anhidra, estearato de magnesio.  
Ver sección 2 “Zalasta contiene lactosa”.

### **Aspecto de Zalasta y tamaño del envase**

Zalasta 2,5 mg comprimidos son: redondos, ligeramente biconvexos, amarillos claros con posibilidad de manchas amarillas.

Zalasta 5 mg comprimidos son: redondos, ligeramente biconvexos, amarillos claros con posibilidad de manchas amarillas y grabados con “5” en una de sus caras.

Zalasta 7,5 mg comprimidos son: redondos, ligeramente biconvexos, amarillos claros con posibilidad de manchas amarillas y grabados con “7.5” en una de sus caras.

Zalasta 10 mg comprimidos son: redondos, ligeramente biconvexos, amarillos claros con posibilidad de manchas amarillas y grabados con “10” en una de sus caras.

Zalasta 15 mg comprimidos son: redondos, ligeramente biconvexos, amarillos claros con posibilidad de manchas amarillas y grabados con “15” en una de sus caras.

Zalasta 20 mg comprimidos son: redondos, ligeramente biconvexos, amarillos claros con posibilidad de manchas amarillas y grabados con “20” en una de sus caras.

Zalasta 2,5 mg comprimido están disponibles en cajas de 14, 28, 35, 56, 70 y 98 comprimidos en blísters.

Zalasta 5 mg comprimido están disponibles en cajas de 14, 28, 35, 56, 70 y 98 comprimidos en blísters.

Zalasta 7,5 mg comprimido están disponibles en cajas de 14, 28, 35, 56 y 70 comprimidos en blísters.

Zalasta 10 mg comprimido están disponibles en cajas de 7, 14, 28, 35, 56, 70 y 98 comprimidos en blísters.

Zalasta 15 mg comprimido están disponibles en cajas de 14, 28, 35, 56 y 70 comprimidos en blísters.

Zalasta 20 mg comprimido están disponibles en cajas de 14, 28, 35, 56 y 70 comprimidos en blísters.

#### **Titular de la autorización de comercialización**

KRKA, d.d., Novo mesto, Šmarješka cesta 6, 8501 Novo mesto, Eslovenia

#### **Responsable de la fabricación**

KRKA, d.d., Novo mesto, Šmarješka cesta 6, 8501 Novo mesto, Eslovenia

KRKA-POLSKA Sp. z o.o., ul. Równoległa 5, 02-235 Warszawa, Polonia

TAD Pharma GmbH, Heinz-Lohmann-Straße 5, 27472 Cuxhaven, Alemania

Pueden solicitar más información respecto a este medicamento dirigiéndose al representante local del titular de la autorización de comercialización.

#### **België/Belgique/Belgien**

KRKA Belgium, SA.

Tél/Tel: + 32 (0) 487 50 73 62

#### **Lietuva**

UAB KRKA Lietuva

Tel: + 370 5 236 27 40

#### **България**

КРКА България ЕООД

Тел.: + 359 (02) 962 34 50

#### **Luxembourg/Luxemburg**

KRKA Belgium, SA.

Tél/Tel: + 32 (0) 487 50 73 62 (BE)

#### **Česká republika**

KRKA ČR, s.r.o.

Tel: + 420 (0) 221 115 150

#### **Magyarország**

KRKA Magyarország Kereskedelmi Kft.

Tel.: + 36 (1) 355 8490

#### **Danmark**

KRKA Sverige AB

Tlf: + 46 (0)8 643 67 66 (SE)

#### **Malta**

E. J. Busuttil Ltd.

Tel: + 356 21 445 885

#### **Deutschland**

TAD Pharma GmbH

Tel: + 49 (0) 4721 606-0

#### **Nederland**

KRKA Belgium, SA.

Tel: + 32 (0) 487 50 73 62 (BE)

#### **Eesti**

KRKA, d.d., Novo mesto Eesti filiaal

Tel: + 372 (0) 6 671 658

#### **Norge**

KRKA Sverige AB

Tlf: + 46 (0)8 643 67 66 (SE)

#### **Ελλάδα**

KRKA ΕΛΛΑΣ ΕΠΕ

Τηλ: + 30 2100101613

#### **Österreich**

KRKA Pharma GmbH, Wien

Tel: + 43 (0)1 66 24 300

#### **España**

KRKA Farmacéutica, S.L.

Tel: + 34 911 61 03 80

#### **Polska**

KRKA-POLSKA Sp. z o.o.

Tel.: + 48 (0)22 573 7500

#### **France**

KRKA France Eurl

Tél: + 33 (0)1 57 40 82 25

#### **Portugal**

KRKA Farmacéutica, Sociedade Unipessoal Lda.

Tel: + 351 (0)21 46 43 650

**Hrvatska**

KRKA - FARMA d.o.o.  
Tel: + 385 1 6312 100

**Ireland**

KRKA Pharma Dublin, Ltd.  
Tel: + 353 1 413 3710

**Ísland**

LYFIS ehf.  
Sími: + 354 534 3500

**Italia**

KRKA Farmaceutici Milano S.r.l.  
Tel: + 39 02 3300 8841

**Κύπρος**

KI.PA. (PHARMACAL) LIMITED  
Τηλ: + 357 24 651 882

**Latvija**

KRKA Latvija SIA  
Tel: + 371 6 733 86 10

**România**

KRKA Romania S.R.L., Bucharest  
Tel: + 4 021 310 66 05

**Slovenija**

KRKA, d.d., Novo mesto  
Tel: + 386 (0) 1 47 51 100

**Slovenská republika**

KRKA Slovensko, s.r.o.  
Tel: + 421 (0) 2 571 04 501

**Suomi/Finland**

KRKA Finland Oy  
Puh/Tel: + 358 20 754 5330

**Sverige**

KRKA Sverige AB  
Tel: + 46 (0)8 643 67 66 (SE)

**United Kingdom (Northern Ireland)**

KRKA Pharma Dublin, Ltd.  
Tel: + 353 1 413 3710

**Fecha de la última revisión de este prospecto:**

La información detallada de este medicamento está disponible en la página web de la Agencia Europea de Medicamentos <http://www.ema.europa.eu/>.

## Prospecto: información para el usuario

**Zalasta 5 mg comprimidos bucodispersables**  
**Zalasta 7,5 mg comprimidos bucodispersables**  
**Zalasta 10 mg comprimidos bucodispersables**  
**Zalasta 15 mg comprimidos bucodispersables**  
**Zalasta 20 mg comprimidos bucodispersables**  
olanzapina

**Lea todo el prospecto detenidamente antes de empezar a tomar este medicamento, porque contiene información importante para usted.**

- Conserve este prospecto, ya que puede tener que volver a leerlo.
- Si tiene alguna duda, consulte a su médico o farmacéutico.
- Este medicamento se le ha recetado solamente a usted y no debe dárselo a otras personas, aunque tengan los mismos síntomas que usted, ya que puede perjudicarles.
- Si experimenta efectos adversos, consulte a su médico o farmacéutico, incluso si se trata de efectos adversos que no aparecen en este prospecto. Ver sección 4.

### Contenido del prospecto:

1. Qué es Zalasta y para qué se utiliza
2. Qué necesita saber antes de empezar a tomar Zalasta
3. Cómo tomar Zalasta
4. Posibles efectos adversos
5. Conservación de Zalasta
6. Contenido del envase e información adicional

### 1. Qué es Zalasta y para qué se utiliza

Zalasta contiene el principio activo olanzapina. Zalasta pertenece al grupo de los medicamentos denominados los antipsicóticos para tratar las siguientes enfermedades:

- Esquizofrenia, una enfermedad cuyos síntomas son oír, ver o sentir cosas irreales, creencias erróneas, suspicacia inusual, y volverse retraído. Las personas que sufren estas enfermedades pueden encontrarse, además, deprimidas, con ansiedad o tensas.
- Trastorno maniaco de moderado a grave, caracterizado por síntomas tales como excitación o euforia.

Zalasta ha demostrado prevenir la recurrencia de estos síntomas en pacientes con trastorno bipolar cuyos episodios maníacos han respondido al tratamiento con olanzapina.

### 2. Qué necesita saber antes de empezar a tomar Zalasta

#### No tome Zalasta

- Si es alérgico a la olanzapina o a alguno de los demás componentes de este medicamento (incluidos en la sección 6). La reacción alérgica puede manifestarse en forma de erupción, picor, hinchazón de la cara o de los labios o dificultad para respirar. Si le pasara esto, dígaselo a su médico.
- Si previamente se le han diagnosticado problemas en los ojos tales como ciertos tipos de glaucoma (aumento de la presión en el ojo).

#### Advertencias y precauciones

Consulte a su médico o farmacéutico antes de empezar a tomar Zalasta

- No se recomienda el uso de Zalasta en pacientes de edad avanzada con demencia ya que puede tener efectos adversos graves.



- Medicamentos de este tipo pueden provocar movimientos inusuales, sobre todo en la cara o en la lengua. Si le pasara esto después de haber tomado Zalasta, dígaselo a su médico.
- Muy raramente, medicamentos de este tipo producen una combinación de fiebre, respiración acelerada, sudoración, rigidez muscular y un estado de obnubilación o somnolencia. Si le ocurriera esto, póngase en contacto con su médico inmediatamente.
- Se ha observado un aumento de peso en los pacientes que están tomando Zalasta. Usted y su médico deben comprobar su peso con regularidad. Si fuera necesario, su médico le puede ayudar a planificar una dieta o considerar la posibilidad de remitirle a un nutricionista.
- Se han observado niveles elevados de azúcar y grasas (triglicéridos y colesterol) en sangre en los pacientes que están tomando Zalasta. Su médico debe hacerle análisis de sangre para controlar su azúcar en sangre y los niveles de grasa antes de que comience a tomar Zalasta y de forma regular durante el tratamiento.
- Si usted o alguien en su familia tiene antecedentes de coágulos sanguíneos, consulte con su médico, ya que los medicamentos de este tipo han sido asociados con la formación de coágulos en la sangre.

Si usted padece cualquiera de las siguientes enfermedades, hágaselo saber a su médico lo antes posible:

- Infarto cerebral o falta de riego sanguíneo transitorio en el cerebro (síntomas pasajeros de infarto cerebral).
- Enfermedad de Parkinson
- Problemas de próstata
- Bloqueo intestinal (Íleo paralítico)
- Enfermedad del hígado o riñón
- Alteraciones de la sangre
- Enfermedades del corazón
- Diabetes
- Convulsiones
- Si cree que puede tener pérdida de sales como consecuencia de tener diarrea y vómitos intensos de forma prolongada o por el uso de medicamentos diuréticos (comprimidos para orinar)

Si sufre demencia, usted o su cuidador o familiar deben informar a su médico si ha tenido alguna vez un infarto cerebral o una falta de riego sanguíneo en el cerebro.

Como precaución rutinaria, si tiene más de 65 años, convendría que su médico le controlara la tensión arterial.

### **Niños y adolescentes**

Los pacientes menores de 18 años no deben tomar Zalasta.

### **Otros medicamentos y Zalasta**

Sólo use otros medicamentos al mismo tiempo que Zalasta, si su médico se lo autoriza. Es posible que sienta cierta sensación de sueño si combina Zalasta con antidepresivos o medicamentos para la ansiedad o que ayuden a dormir (tranquilizantes).

Informe a su médico o farmacéutico si está utilizando, ha utilizado recientemente o podría tener que utilizar cualquier otro medicamento.

- En concreto, diga a su médico si está tomando: medicación para la enfermedad de Parkinson
- carbamazepina (un antiepiléptico y estabilizador del humor), fluvoxamina (un antidepresivo) o ciprofloxacino (un antibiótico). Puede que necesiten cambiar su dosis de Zalasta.

### **Uso de Zalasta con alcohol**

No debe beber alcohol si le han administrado Zalasta porque puede producir somnolencia.

### **Embarazo y lactancia**

Si está embarazada o en periodo de lactancia, cree que podría estar embarazada o tiene intención de quedarse embarazada, consulte a su médico antes de utilizar este medicamento. No debe tomar este

medicamento cuando esté dando el pecho ya que pequeñas cantidades de Zalasta pueden pasar a la leche materna.

Los siguientes síntomas pueden ocurrir en recién nacidos, de madres que han usado Zalasta en el último trimestre (últimos tres meses de su embarazo): temblores, rigidez muscular y/o debilidad, somnolencia, agitación, problemas respiratorios y dificultad para comer. Si su bebé tiene cualquiera de estos síntomas, póngase en contacto con su médico.

### **Conducción y uso de máquinas**

Existe el riesgo de sufrir somnolencia cuando esté tomando Zalasta. Si le ocurriera esto, no conduzca vehículos ni use maquinaria. Consúltelo con su médico.

### **Zalasta contiene aspartamo**

Este medicamento contiene 0,50 mg de aspartamo en cada comprimido bucodispersable de 5 mg.

Este medicamento contiene 0,75 mg de aspartamo en cada comprimido bucodispersable de 7,5 mg.

Este medicamento contiene 1,00 mg de aspartamo en cada comprimido bucodispersable de 10 mg.

Este medicamento contiene 1,50 mg de aspartamo en cada comprimido bucodispersable de 15 mg.

Este medicamento contiene 2,00 mg de aspartamo en cada comprimido bucodispersable de 20 mg.

Aspartamo contiene una fuente de fenilalanina que puede ser perjudicial en caso de padecer (FCN), una enfermedad genética rara en la que la fenilalanina se acumula debido a que el organismo no es capaz de eliminarla correctamente.

## **3. Cómo tomar Zalasta**

Siga exactamente las instrucciones de administración de este medicamento indicadas por su médico. En caso de duda, consulte de nuevo a su médico o farmacéutico.

Su médico le indicará cuántos comprimidos de Zalasta debe tomar y durante cuánto tiempo. La dosis diaria de Zalasta oscila entre 5 mg y 20 mg.

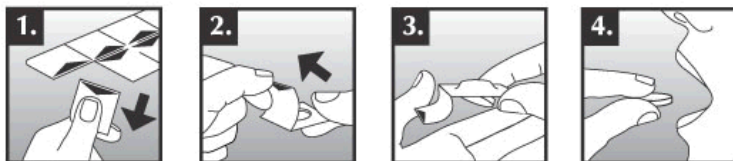
Consulte con su médico si vuelve a sufrir los síntomas pero no deje de tomar Zalasta a menos que se lo diga su médico.

Los comprimidos de Zalasta se deben tomar una vez al día, siguiendo las indicaciones de su médico. Procure tomar los comprimidos a la misma hora todos los días. Puede tomarlos con o sin alimentos.

### **Cómo tomar Zalasta**

Zalasta comprimidos se desmoronan fácilmente por lo que se deben manipular con cuidado. No manipule los comprimidos con las manos húmedas porque se pueden deshacer. Extraiga el comprimido del envoltorio como sigue:

1. Sujete el blíster por los lados y separe un envoltorio individual del resto del blíster a lo largo de las perforaciones.
2. Tire del borde del aluminio y extráigalo completamente.
3. Deje caer el comprimido en la mano.
4. Deposite el comprimido en la lengua inmediatamente.



En unos segundos, el comprimido comienza a desintegrarse y puede ser tragado con o sin agua. La boca debe estar vacía antes de depositar éste en la lengua.

También se puede echar el comprimido en una taza o en un vaso lleno de agua. Se debe beber inmediatamente.

#### **Si toma más Zalasta del que debe**

Los pacientes que han tomado más Zalasta del que debían, han experimentado los siguientes síntomas: latidos rápidos del corazón, agitación/agresividad, problemas con el habla, movimientos inusuales (especialmente de la cara y de la lengua) y un nivel reducido de consciencia. Otros síntomas pueden ser: confusión aguda, convulsiones (epilepsia), coma, una combinación de fiebre, respiración rápida, sudor, rigidez muscular, somnolencia o letargo, enlentecimiento de la frecuencia respiratoria, aspiración, aumento de la tensión arterial o disminución de la tensión arterial, ritmos anormales del corazón. Póngase en contacto con su médico o diríjase inmediatamente al hospital si nota cualquiera de los síntomas antes mencionados. Enséñele al médico el envase con los comprimidos.

#### **Si olvidó tomar Zalasta**

Tome sus comprimidos tan pronto como se acuerde. No tome una dosis doble para compensar la dosis olvidada.

#### **Si interrumpe el tratamiento con Zalasta**

No interrumpa el tratamiento simplemente porque note que se encuentra mejor. Es muy importante que continúe tomando Zalasta mientras se lo diga su médico.

Si deja de tomar Zalasta de forma repentina, pueden aparecer síntomas como sudoración, imposibilidad para dormir, temblor, ansiedad, o náuseas y vómitos. Su médico puede sugerirle que reduzca la dosis gradualmente antes de dejar el tratamiento.

Si tiene cualquier otra duda sobre el uso de este medicamento, pregunte a su médico o farmacéutico.

#### **4. Posibles efectos adversos**

Al igual que todos los medicamentos, este medicamento puede tener efectos adversos, aunque no todas las personas los sufren.

Póngase en contacto inmediatamente con su médico si usted tiene:

- movimientos inusuales (un efecto adverso frecuente que puede afectar hasta 1 de cada 10 personas) especialmente de la cara o de la lengua.
- coágulos sanguíneos en las venas (un efecto adverso poco frecuente que puede afectar hasta 1 de cada 100 personas), especialmente en las piernas (los síntomas incluyen sudoración, dolor y enrojecimiento en la pierna), que pueden viajar a través de la sangre hacia los pulmones, causando dolor en el pecho y dificultad para respirar. Si experimenta cualquiera de estos síntomas, acuda al médico de inmediato.
- combinación de fiebre, respiración acelerada, sudoración, rigidez muscular y un estado de obnubilación o somnolencia (la frecuencia no puede ser estimada a partir de los datos disponibles)

Efectos adversos muy frecuentes (que pueden afectar a más de 1 entre 10 personas) incluyen aumento de peso, somnolencia, y aumento de los niveles de prolactina en sangre. En las primeras fases del tratamiento, algunas personas pueden sentir mareos o desmayos (con latidos del corazón más lentos), sobre todo al incorporarse cuando están tumbados o sentados. Esta sensación suele desaparecer espontáneamente, pero si no ocurriera así, consulte con su médico.

Efectos adversos frecuentes (pueden afectar hasta 1 de cada 10 personas) incluyen cambios en los niveles de algunas células sanguíneas, lípidos circulantes y al comienzo del tratamiento aumentos temporales de las enzimas hepáticas, aumento de los niveles de azúcar en sangre y orina, aumento de los niveles de ácido úrico y creatinfosfoquinasa en sangre, aumento del apetito, mareos, agitación, temblor, movimientos extraños (discinesia), estreñimiento, sequedad de boca, erupción en la piel, pérdida de fuerza, cansancio excesivo, retención de líquidos que provoca inflamación de las manos,

los tobillos o los pies, fiebre, dolor en las articulaciones y disfunciones sexuales tales como disminución de la libido en hombres y mujeres o disfunción eréctil en hombres.

Efectos adversos poco frecuentes (pueden afectar hasta 1 persona de cada 100) incluyen hipersensibilidad (p. ej. inflamación de la boca y de la garganta, picores, erupción en la piel), diabetes o empeoramiento de la diabetes, relacionados ocasionalmente con cetoacidosis (acetona en sangre y orina) o coma, convulsiones, en la mayoría de los casos se relacionan con antecedentes de convulsiones (epilepsia), rigidez muscular o espasmos (incluyendo movimientos de los ojos), síndrome de piernas inquietas, problemas con el habla, tartamudeo; pulso lento, sensibilidad a la luz del sol, sangrado por la nariz, distensión abdominal, salivación excesiva; pérdida de memoria u olvidos, incontinencia urinaria, pérdida de la habilidad para orinar, pérdida de cabello, ausencia o disminución de los periodos menstruales y cambios en la glándula mamaria en hombres y en mujeres tales como producción anormal de leche materna o crecimiento anormal.

Efectos adversos raros (pueden afectar hasta 1 persona de cada 1000) incluyen descenso de la temperatura corporal normal, ritmo anormal del corazón, muerte repentina sin explicación aparente, inflamación del páncreas, que provoca fuerte dolor de estómago, fiebre y malestar, enfermedad del hígado, con aparición de coloración amarillenta en la piel y en las zonas blancas del ojo, trastorno muscular que se presenta como dolores sin explicación aparente y erección prolongada y/o dolorosa.

Se han comunicado reacciones alérgicas graves, como el Síndrome de Reacción a Fármaco con Eosinofilia y Síntomas Sistémicos (DRESS). DRESS se manifiesta inicialmente con síntomas similares a los de la gripe, con erupción cutánea en la cara que se extiende luego a otras zonas, fiebre, hinchazón de los ganglios linfáticos, niveles elevados de enzimas hepáticas en los análisis de sangre y aumento de un tipo de glóbulos blancos (eosinofilia).

Durante el tratamiento con olanzapina, los pacientes de edad avanzada con demencia pueden sufrir ictus, neumonía, incontinencia urinaria, caídas, cansancio extremo, alucinaciones visuales, una subida de la temperatura corporal, enrojecimiento de la piel y tener problemas al caminar. Se han notificado algunos fallecimientos en este grupo particular de pacientes.

Zalasta puede empeorar los síntomas en pacientes con enfermedad de Parkinson.

### **Comunicación de efectos adversos**

Si experimenta cualquier tipo de efecto adverso, consulte a su médico o enfermero, incluso si se trata de posibles efectos adversos que no aparecen en este prospecto. También puede comunicarlos directamente a través del [sistema nacional de notificación incluido en el Anexo V](#). Mediante la comunicación de efectos adversos usted puede contribuir a proporcionar más información sobre la seguridad de este medicamento.

## **5. Conservación de Zalasta**

Mantener este medicamento fuera de la vista y del alcance de los niños.

No utilice este medicamento después de la fecha de caducidad que aparece en el envase después de CAD. La fecha de caducidad es el último día del mes que se indica.

Conservar en el embalaje original para protegerlo de la luz y la humedad. Este medicamento no requiere ninguna temperatura especial de conservación.

Los medicamentos no se deben tirar a las aguas residuales o a la basura. Pregunte a su farmacéutico como deshacerse de los medicamentos que ya no necesita. De esta forma ayudará a proteger el medio ambiente.

## **6. Contenido del envase e información adicional**

## Qué contiene Zalasta

- El principio activo es olanzapina. Cada comprimido bucodispersable de Zalasta contiene 5 mg, 7,5 mg, 10 mg, 15 mg o 20 mg de olanzapina.
- Los demás componentes son: manitol, celulosa microcristalina, crospovidona, hidroxipropilcelulosa con bajo grado de sustitución, aspartamo, silicato de calcio, estearato de magnesio.  
Ver sección 2 “Zalasta contiene aspartamo”.

## Aspecto de Zalasta y tamaño del envase

Los comprimidos bucodispersables de Zalasta 5 mg, 7,5 mg, 10 mg, 15 mg y 20 mg son: amarillos jaspeados, redondos, ligeramente biconvexos, con posibles manchas.

Zalasta 5 mg comprimidos bucodispersables están disponibles en cajas de 14, 28, 35, 56 y 70 comprimidos en blísters.

Zalasta 7,5 mg comprimidos bucodispersables están disponibles en cajas de 14, 28, 35, 56 y 70 comprimidos en blísters.

Zalasta 10 mg comprimidos bucodispersables están disponibles en cajas de 14, 28, 35, 56 y 70 comprimidos en blísters.

Zalasta 15 mg comprimidos bucodispersables están disponibles en cajas de 14, 28, 35, 56 y 70 comprimidos en blísters.

Zalasta 20 mg comprimidos bucodispersables están disponibles en cajas de 14, 28, 35, 56 y 70 comprimidos en blísters.

## Titular de la autorización de comercialización

KRKA, d.d., Novo mesto, Šmarješka cesta 6, 8501 Novo mesto, Eslovenia

## Responsable de la fabricación

KRKA, d.d., Novo mesto, Šmarješka cesta 6, 8501 Novo mesto, Eslovenia

KRKA-POLSKA Sp. z o.o., ul. Równoległa 5, 02-235 Warszawa, Polonia

TAD Pharma GmbH, Heinz-Lohmann-Straße 5, 27472 Cuxhaven, Alemania

Pueden solicitar más información respecto a este medicamento dirigiéndose al representante local del titular de la autorización de comercialización.

### België/Belgique/Belgien

KRKA Belgium, SA.

Tél/Tel: + 32 (0) 487 50 73 62

### Lietuva

UAB KRKA Lietuva

Tel: + 370 5 236 27 40

### България

КРКА България ЕООД

Тел.: + 359 (02) 962 34 50

### Luxembourg/Luxemburg

KRKA Belgium, SA.

Tél/Tel: + 32 (0) 487 50 73 62 (BE)

### Česká republika

KRKA ČR, s.r.o.

Tel: + 420 (0) 221 115 150

### Magyarország

KRKA Magyarország Kereskedelmi Kft.

Tel.: + 36 (1) 355 8490

### Danmark

KRKA Sverige AB

Tlf: + 46 (0)8 643 67 66 (SE)

### Malta

E. J. Busuttil Ltd.

Tel: + 356 21 445 885

### Deutschland

TAD Pharma GmbH

Tel: + 49 (0) 4721 606-0

### Nederland

KRKA Belgium, SA.

Tel: + 32 (0) 487 50 73 62 (BE)

**Eesti**

KRKA, d.d., Novo mesto Eesti filiaal  
Tel: + 372 (0) 6 671 658

**Ελλάδα**

KRKA ΕΛΛΑΣ ΕΠΕ  
Τηλ: + 30 2100101613

**España**

KRKA Farmacéutica, S.L.  
Tel: + 34 911 61 03 80

**France**

KRKA France Eurl  
Tél: + 33 (0)1 57 40 82 25

**Hrvatska**

KRKA - FARMA d.o.o.  
Tel: + 385 1 6312 100

**Ireland**

KRKA Pharma Dublin, Ltd.  
Tel: + 353 1 413 3710

**Ísland**

LYFIS ehf.  
Sími: + 354 534 3500

**Italia**

KRKA Farmaceutici Milano S.r.l.  
Tel: + 39 02 3300 8841

**Κύπρος**

KI.PA. (PHARMACAL) LIMITED  
Τηλ: + 357 24 651 882

**Latvija**

KRKA Latvija SIA  
Tel: + 371 6 733 86 10

**Norge**

KRKA Sverige AB  
Tlf: + 46 (0)8 643 67 66 (SE)

**Österreich**

KRKA Pharma GmbH, Wien  
Tel: + 43 (0)1 66 24 300

**Polska**

KRKA-POLSKA Sp. z o.o.  
Tel.: + 48 (0)22 573 7500

**Portugal**

KRKA Farmacêutica, Sociedade Unipessoal Lda.  
Tel: + 351 (0)21 46 43 650

**România**

KRKA Romania S.R.L., Bucharest  
Tel: + 4 021 310 66 05

**Slovenija**

KRKA, d.d., Novo mesto  
Tel: + 386 (0) 1 47 51 100

**Slovenská republika**

KRKA Slovensko, s.r.o.  
Tel: + 421 (0) 2 571 04 501

**Suomi/Finland**

KRKA Finland Oy  
Puh/Tel: + 358 20 754 5330

**Sverige**

KRKA Sverige AB  
Tel: + 46 (0)8 643 67 66 (SE)

**United Kingdom (Northern Ireland)**

KRKA Pharma Dublin, Ltd.  
Tel: + 353 1 413 3710

**Fecha de la última revisión de este prospecto:**

La información detallada de este medicamento está disponible en la página web de la Agencia Europea de Medicamentos <http://www.ema.europa.eu/>.