

Prospecto: información para el paciente

Netilmicina NewLine Pharma 3 mg/ml colirio en solución

Lea todo el prospecto detenidamente antes de empezar a usar este medicamento, porque contiene información importante para usted.

- Conserve este prospecto, ya que puede tener que volver a leerlo.
- Si tiene alguna duda, consulte a su médico o farmacéutico.
- Este medicamento se le ha recetado solamente a usted, y no debe dárselo a otras personas, aunque tengan los mismos síntomas que usted, ya que puede perjudicarles.
- Si experimenta efectos adversos, consulte a su médico o farmacéutico, incluso si se trata de efectos adversos que no aparecen en este prospecto. Ver sección 4.

Contenido del prospecto

1. Qué es Netilmicina NewLine Pharma y para qué se utiliza
2. Qué necesita saber antes de empezar a usar Netilmicina NewLine Pharma
3. Cómo usar Netilmicina NewLine Pharma
4. Posibles efectos adversos
5. Conservación de Netilmicina NewLine Pharma
6. Contenido del envase e información adicional

1. Qué es Netilmicina NewLine Pharma y para qué se utiliza

Este medicamento contiene el principio activo netilmicina, un antibiótico que pertenece a un grupo llamado aminoglucósidos y que mata las bacterias.

Los antibióticos se utilizan para tratar infecciones bacterianas y no sirven para tratar infecciones víricas.

Es importante que siga las instrucciones relativas a la dosis, el intervalo de administración y la duración del tratamiento indicadas por su médico.

No guarde ni reutilice este medicamento. Si una vez finalizado el tratamiento le sobra antibiótico, devuélvalo a la farmacia para su correcta eliminación. No debe tirar los medicamentos por el desagüe ni la basura.

Está indicado en adultos para el tratamiento tópico de infecciones externas del ojo y el área circundante, causadas por bacterias sensibles a la netilmicina.

Debe consultar a un médico si empeora o si no mejora.

2. Qué necesita saber antes de empezar a usar Netilmicina NewLine Pharma

No use Netilmicina NewLine Pharma:

- si es alérgico a la netilmicina, cualquier antibiótico aminoglucósido (gentamicina, tobramicina, kanamicina, etc.) o a alguno de los demás componentes de este medicamento (incluidos en la sección 6).

Advertencias y precauciones

Consulte a su médico o farmacéutico antes de empezar a usar Netilmicina NewLine Pharma.

Si usa antibióticos durante un periodo de tiempo prolongado, puede volverse más susceptible a las infecciones oculares.

Los antibióticos aminoglucósidos pueden causar graves problemas de oído y de riñón. Si está usando otro tratamiento antibiótico, incluso por vía oral, junto con este medicamento, consulte a su médico.

Este medicamento no es inyectable. Por tanto, no debe inyectarse en el ojo ni introducirse en la parte delantera (cámara anterior) del ojo.

En todos los casos anteriores, o si experimenta reacciones alérgicas con este medicamento, interrumpa el uso y consulte a su médico.

Niños y adolescentes

No se ha establecido la seguridad y eficacia de este medicamento en niños o adolescentes.

Otros medicamentos y Netilmicina NewLine Pharma

Informe a su médico o farmacéutico si está tomando, ha tomado recientemente o pudiera tener que tomar cualquier otro medicamento.

Este medicamento puede usarse con otros medicamentos para uso oftálmico, pero es importante seguir las instrucciones de la sección 3.

Informe a su médico o farmacéutico si está tomando:

- cualquier otro antibiótico, en particular polimixina B, colistina, viomicina, estreptomina, vancomicina o cefaloridina. El uso simultáneo de este medicamento con otros antibióticos aminoglucósidos podría aumentar el riesgo de problemas de riñón, problemas de oído, o podría afectar al buen funcionamiento de los otros antibióticos;
- cisplatino (usado en tratamientos anticancerígenos);
- diuréticos (medicinas que reducen la retención de líquidos) como ácido etacrínico y furosemida.

Embarazo y lactancia

Si está embarazada o en periodo de lactancia, cree que podría estar embarazada o tiene intención de quedarse embarazada, consulte a su médico antes de utilizar este medicamento.

Embarazo

Debería utilizar este medicamento solamente si su médico lo considera apropiado.

Lactancia

No se recomienda el uso de este medicamento durante la lactancia, puesto que este medicamento se excreta en la leche materna en pequeñas cantidades.

Conducción y uso de máquinas

Puede experimentar visión borrosa temporalmente tras el uso de este medicamento. No conduzca ni utilice maquinaria hasta que su visión vuelva a ser clara.

Netilmicina NewLine Pharma 3 mg/ml colirio en solución en envase multidosis contiene cloruro de benzalconio

Este medicamento contiene 0,05 mg de cloruro de benzalconio en cada ml.

El cloruro de benzalconio se puede absorber por las lentes de contacto blandas alterando su color. Retirar las lentes de contacto antes de usar este medicamento y esperar 15 minutos antes de volver a colocarlas.

El cloruro de benzalconio puede causar irritación ocular, especialmente si padece de ojo seco u otras enfermedades de la córnea (capa transparente en la zona frontal del ojo). Consulte a su médico si siente una sensación extraña, escozor o dolor en el ojo después de usar este medicamento.

3. Cómo usar Netilmicina NewLine Pharma

Siga exactamente las instrucciones de administración de este medicamento indicadas por su médico o farmacéutico. En caso de duda, consulte de nuevo a su médico o farmacéutico.

La dosis recomendada es 1 ó 2 gotas en el ojo afectado 3 veces al día o según las indicaciones de su médico.

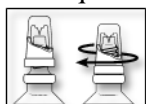
Si lleva lentes de contacto

El uso de lentes de contacto no se recomienda durante el tratamiento de una infección ocular superficial.

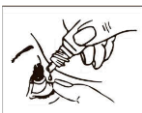
Si lleva lentes de contacto, debe quitárselas antes de usar el colirio Netilmicina NewLine Pharma. Tras usar este medicamento debe esperar 15 minutos antes de volver a ponerse las lentes de contacto.

Instrucciones de uso

- 1) Lávese/límpiese las manos concienzudamente.
- 2) Enrosque el tapón hacia abajo con fuerza para perforar la punta del frasco.



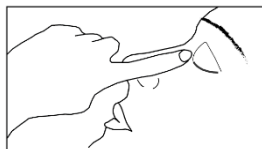
- 3) Desenrosque el tapón, invierta el frasco y presiónelo ligeramente para que caiga una sola gota en el(los) ojo(s) afectado(s). No toque el ojo, los párpados ni ninguna otra superficie con la punta del frasco, a fin de evitar la contaminación.



- 4) Vuelva a colocar el tapón en el cuentagotas y apriételo bien.



Mantenga el ojo afectado cerrado y presione con la punta del dedo contra el lagrimal del ojo cerrado, y sujete durante 1 minuto. Esto es importante porque reduce la cantidad de fármaco que pasa al resto de su cuerpo.



Si usa más Netilmicina NewLine Pharma del que debe

No se han comunicado nunca casos de sobredosis con el uso de este medicamento.

Si se instila por accidente más gotas de las que debe, es poco probable que tenga algún problema. Aplique la siguiente dosis según sea apropiado.

En caso de sobredosis o ingestión accidental, consulte inmediatamente a su médico, farmacéutico o llame al Servicio de Información Toxicológica, teléfono 91 562 04 20, indicando el medicamento y la cantidad tomada.

Si olvidó usar Netilmicina NewLine Pharma

No se aplique una dosis doble para compensar las dosis olvidadas.

Si interrumpe el tratamiento con Netilmicina NewLine Pharma

Si tiene cualquier otra duda sobre el uso de este medicamento, pregunte a su médico, farmacéutico o enfermero.

Si usa Netilmicina NewLine Pharma con otros medicamentos para los ojos

Si está usando cualquier otro medicamento para los ojos, debería esperar 5 minutos entre el uso de un medicamento y el otro.

Las pomadas para los ojos se deben usar en último lugar.

4. Posibles efectos adversos

Al igual que todos los medicamentos, este medicamento puede producir efectos adversos, aunque no todas las personas los sufran. La mayoría de personas tratadas con este colirio no sufren ningún efecto secundario.

Los siguientes efectos secundarios han ocurrido con netilmicina. La frecuencia se desconoce (no puede estimarse a partir de los datos disponibles):

- irritación de ojos
- rojez en los ojos
- erupción en el párpado
- hinchazón en el párpado
- picor en los ojos
- reacción alérgica
- urticaria

Comunicación de efectos adversos

Si experimenta cualquier tipo de efecto adverso, consulte a su médico o farmacéutico, incluso si se trata de posibles efectos adversos que no aparecen en este prospecto. También puede comunicarlos directamente a través del Sistema Español de Farmacovigilancia de Medicamentos de Uso Humano:

<https://www.notificaram.es>. Mediante la comunicación de efectos adversos usted puede contribuir a proporcionar más información sobre la seguridad de este medicamento.

5. Conservación de Netilmicina NewLine Pharma


Mantener este medicamento fuera de la vista y del alcance de los niños.

No utilice este medicamento después de la fecha de caducidad que aparece en la etiqueta y en la caja después de CAD. La fecha de caducidad es el último día del mes que se indica del producto sin abrir y debidamente almacenado.

Puede usar este medicamento hasta 28 días después de su primera apertura.

No conservar a temperatura superior a 25°C.

Conservar el frasco en el embalaje exterior para protegerlo de la luz.

Los medicamentos no se deben tirar por los desagües ni a la basura. Deposite los envases y los medicamentos que no necesita en el Punto SIGRE  de la farmacia. En caso de duda pregunte a su farmacéutico cómo deshacerse de los envases y de los medicamentos que no necesita. De esta forma, ayudará a proteger el medio ambiente.

6. Contenido del envase e información adicional

Composición de Netilmicina NewLine Pharma

- El principio activo es netilmicina. Cada ml de solución contiene 3 mg de netilmicina (en forma de sulfato de netilmicina).
- Los demás componentes son cloruro sódico, cloruro de benzalconio, hidróxido de sodio (para el ajuste de pH), agua purificada.

Aspecto del producto y contenido del envase

Netilmicina NewLine Pharma es una solución transparente incolora o amarillo pálido contenida en un frasco de 5 ml que viene dentro de una caja de cartón.

Titular de la autorización de comercialización y responsable de la fabricación

Titular de la autorización de comercialización:

NewLine Pharma, S.L.
Tarragona, 151-157, Planta 11, Puerta 01, Bloque A
08014 Barcelona
España

Responsable de la fabricación:

SIFI S.p.A.
Via Ercole Patti, 36
95025 Aci S. Antonio (Catania)
Italia

Fecha de la última revisión de este prospecto: Noviembre 2019

La información detallada y actualizada de este medicamento está disponible en la página web de la Agencia Española de Medicamentos y Productos Sanitarios (AEMPS) <http://www.aemps.es>